

Département de la Lozère

Un territoire rural où les filières agricoles et industrielles se maintiennent

Méthodologie : ce portrait met en avant les traits saillants du département au regard de l'ensemble régional. Pour ce faire, chaque indicateur est comparé à la moyenne régionale d'Occitanie. Les sources utilisées sont mentionnées et regroupées en page 8.

Dynamiques sociodémographiques

Un nombre d'habitants en baisse

Avec 76 360 habitants en 2014, la Lozère est le moins peuplé et le moins dense des départements de la région et de la France métropolitaine. Situé sur le rebord sud du Massif central, elle est découpée en quatre territoires naturels de hautes plaines et de montagnes : l'Aubrac, frontalier de l'Aveyron, les Cévennes, limitrophes du Gard et de l'Hérault, la Margeride au nord, et les Causses. La Lozère ne compte qu'une seule unité urbaine de plus de 10 000 habitants, celle de Mende (11 500 habitants), préfecture du département, le reste du territoire étant maillé par des petites villes (Marvejols, Saint-Chély-d'Apcher et Langogne) ou bourgs (La Canourgue, Florac). L'ensemble de la population du département réside en zone de revitalisation rurale ou de montagne.

La Lozère est le seul département de la région, avec les Hautes-Pyrénées, à perdre des habitants entre 2009 et 2014 (-1% contre +5% en Occitanie). Sur cette période le nombre de jeunes, notamment, et plus largement d'actifs, est en forte diminution. En 2050, l'Insee projette néanmoins une hausse de la population qui pourrait atteindre 87 000 habitants du fait d'un solde migratoire qui repartirait à la hausse. Le solde naturel est négatif et cette tendance devrait perdurer compte tenu du vieillissement plus marqué de la population : la part des personnes de 60 ans et plus est de 31% (contre 27% en région).

Occitanie

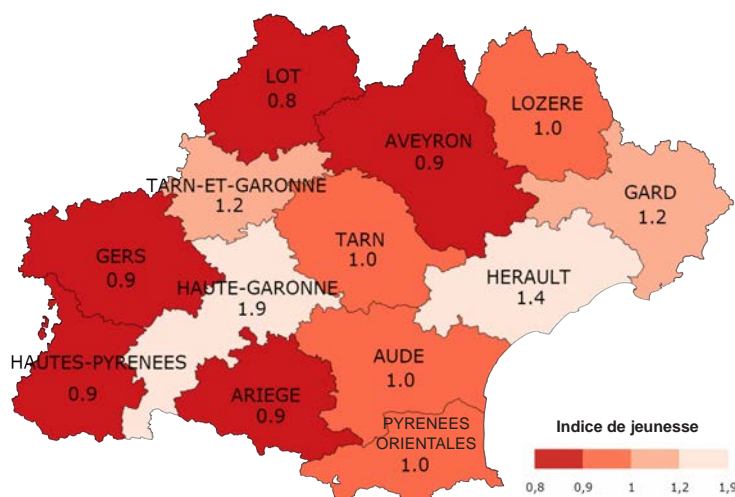
- 5 730 753 habitants (2014)
- Evolution 2009-2014 : +0,9% (2014)
- Densité : 78,8 hab/km² (2014)
- Solde naturel : +0,2% (2014)
- Solde migratoire : +0,8% (2014)

Une forte proportion des niveaux intermédiaires de formation

La Lozère se distingue par une proportion importante d'habitants âgés de 15 à 59 ans titulaires d'un niveau intermédiaire de formation : 50% de la population dispose d'un niveau V ou IV (contre 46% en Occitanie). La Lozère est d'ailleurs le département, avec l'Aveyron, où le taux de population de niveau baccalauréat en 2014 est le plus élevé de la région.

En 2014, le revenu disponible médian mensuel (1 593 €) est légèrement en retrait par rapport à celui relevé au niveau Occitanie (1 621 €). Le département présente également un taux de pauvreté plus faible qu'en région 15% (contre 17,2%) soit le quatrième plus faible taux d'Occitanie avec le Gers. Ces situations de pauvreté concernent davantage les seniors âgés de 75 ans et plus (15 % contre 12% en région).

Indice de jeunesse
Part des moins de 30 ans sur la part des 60 ans et plus



Source : Insee, Recensements de la population (RP) 2014
L'indice de jeunesse est le dividende (part des moins de 30 ans/part des 60 ans et plus). Plus l'indice est fort, plus la population du département est jeune.

Définitions

Le **revenu disponible d'un ménage** comprend les revenus d'activité (nets des cotisations sociales), les revenus du patrimoine, les transferts en provenance d'autres ménages et les prestations sociales (y compris les pensions de retraite et les indemnités de chômage), nets des impôts directs.

Le **taux de pauvreté** correspond à la proportion d'individus (ou de ménages) dont le niveau de vie est inférieur pour une année donnée à un seuil, dénommé seuil de pauvreté (exprimé en euros), soit 60 % du niveau de vie médian de l'ensemble de la population. (Insee)

Dynamiques économiques et d'emploi

Une forte baisse de l'emploi salarié entre 2008 et 2016

Le parc d'entreprises compte près de 9 600 établissements dont près de 6 800 sans salariés. Cet appareil productif est davantage porté par des TPE, qui regroupent 29% des salariés (contre 23% en région) et des PME, entre 20 et 99 salariés, qui emploient 38% des 24 300 salariés du département (contre 30% en Occitanie). A l'inverse, les grands établissements de 100 salariés et plus concentrent moins d'emplois qu'au niveau régional (21% contre 35%).

La Lozère compte près de 31 800 actifs occupés en 2014, soit 1% des actifs occupés d'Occitanie. Ce volume est en recul de -1,2% sur la période 2009-2014 alors qu'il augmente de 2,8% en région. Selon les données Urssaf le département compte en 2016 plus de 16 000 emplois salariés du secteur privé non agricole. Ce nombre est en diminution de -5% par rapport à celui de 2008 (vs +4% en Occitanie) : c'est un des reculs les plus forts de la région après les Hautes-Pyrénées (-10%) et l'Ariège (-6%).

Une économie tournée vers la sphère présentielle, l'agriculture et les industries alimentaires

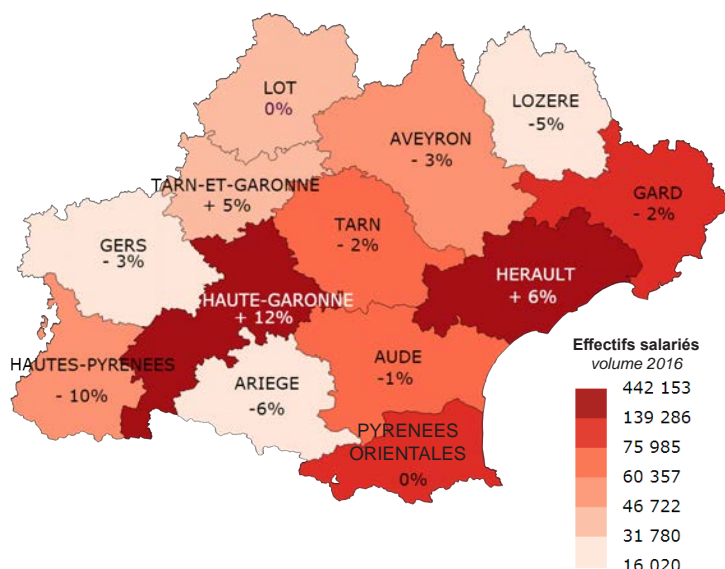
Les activités de la sphère présentielle concernent 82% (vs 70% en région) des emplois salariés en 2014. C'est le plus fort taux des départements de la région. Cela s'explique notamment par un dimensionnement important des secteurs de la santé humaine et action sociale, qui emploient 28% des salariés, un record en région, ou de la construction 11% (vs 8%). Egalement, le taux d'emplois publics est le plus élevé derrière l'Ariège (33% vs 27%).

Entre 2008 et 2016, le nombre d'emplois global de cette sphère d'activités est en forte diminution (-7%), alors qu'il croît en région (+3%). Les baisses sont très marquées dans les secteurs santé et action sociale (-12% vs +13% en région), construction (-15% vs -16%), hébergement-restauration (-7% vs -5%), ou transport (-4% vs +6%). A l'inverse, certaines activités se développent sur cette même période, comme commerce de détail (+5% vs +6%), administration publique (+35% vs -9%), et autres services personnels (+48% vs +24%).

La sphère productive, avec seulement 18% des emplois salariés (contre 30% en région), est moins développée dans le département. Néanmoins certaines activités y sont plus spécifiquement représentées. L'agriculture concerne encore près de 11% de l'emploi local (vs 4% en région). De même, des activités industrielles ancrées sur le territoire restent très présentes : industries alimentaires (5% vs 3%), en lien avec les productions locales, travail du bois (2% vs 0,3%), métallurgie (1,3% vs 0,3%).

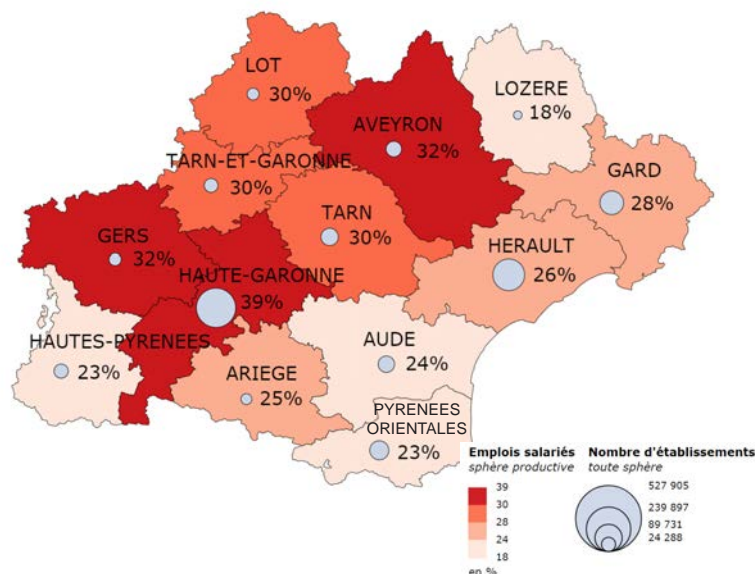
Entre 2008 et 2016, hors agriculture, les emplois de cette sphère augmentent (+3% vs +5% en région) notamment dans le secteur des industries manufacturières : industries alimentaires (+12% vs +2%), travail du bois (+138% vs -15%) et métallurgie (+2% vs -15%). A l'inverse, l'agriculture (-3% vs -5%) ou des activités comme le transport-logistique, ou les services aux entreprises, sont en baisse.

Emplois salariés : effectifs et évolution des effectifs 2008-2016



Source : Acoff-Urssaf, établissements employeurs et salariés, 2016

Nombre d'établissements et part des postes relevant de la sphère productive



Source : Insee, Connaissance locale de l'appareil productif (Clap) 2014
Postes des établissements actifs de la sphère productive au 31/12/2014

Occitanie

- 644 836 établissements (2014)
- 26% employeurs (2014)
- 1 332 143 emplois salariés (2016)
- 30% emplois sphère productive (2016)

Principaux établissements employeurs de la zone

Nom de l'établissement	Ville	siège	code APE	Activités	Tranche effectifs (nb salariés)	Effectifs arrondis (centaine près)
Département de la Lozère	Mende	oui	8411Z	Administration publique générale	500 à 999	600
Centre hospitalier de Mende	Mende	oui	8610Z	Activités hospitalières	500 à 999	500
Centre hospitalier F. Tosquelles	St Alban/ Limagnole	oui	8610Z	Activités hospitalières	250 à 499	200
ArcelorMittal Méditerranée	St Chély- d'Apcher	-	2410Z	Sidérurgie	200 à 249	200
Présence rurale 48	Mende	oui	8899B	Action sociale sans hébergement n.c.a.	200 à 249	200
Caisse commune de sécurité sociale	Mende	oui	8430A	Activités générales de sécurité sociale	200 à 249	200

Sources : Répertoire Sirene 01/09/2017

Définitions

Les **activités de la sphère présentielle** sont les activités mises en œuvre localement pour la production de biens et de services visant la satisfaction des besoins de personnes présentes dans la zone, qu'elles soient résidentes ou touristes.

Les **activités de la sphère productive** sont déterminées par différence. Il s'agit des activités qui produisent des biens majoritairement consommés hors de la zone et des activités de services.



Focus sur ... les activités médico-sociales : un secteur d'emploi très développé

Le secteur santé humaine et action sociale est particulièrement développé en Lozère. Près de 28% des salariés occupent un emploi dans ce secteur. C'est le taux le plus élevé des départements de la région.

Cela représente près de 4 500 salariés, hors secteur public.

Néanmoins, la Lozère demeure le seul département où le nombre de salariés du secteur diminue depuis 2008 (-12%) alors qu'il affiche une croissance de 13% en Occitanie. C'est essentiellement les activités pour la santé humaine qui perdent de l'emploi (-19% contre +11% en région) ainsi que l'action sociale sans hébergement (-49% contre +9%), qui concerne notamment les prestataires d'aide à domicile (-30%) ou les centres d'aide par le travail (-38%).

En revanche les activités médico-sociales avec hébergement, sont en croissance (+17% contre +19%). Elles emploient plus de 3 500 salariés, et représentent plus de 17% de l'emploi salarié local (contre 4% en région) et marquent l'orientation médico-sociale de l'économie lozérienne.

Une grande variété d'activités médico-sociales est représentée : hébergement médicalisé de personnes âgées, d'enfants ou adultes handicapés, hébergement social d'handicapés mentaux, de toxicomanes, d'enfants, adultes ou familles en difficulté. Certaines sont portées par des établissements de grande taille, parmi les plus gros employeurs du département (Association le Clos du nid, Association lozérienne de lutte contre les fléaux sociaux, Education par le travail, foyer d'hébergement Saint Nicolas ou COS Lozère). L'ensemble de ces activités, à l'exception de l'accueil des toxicomanes, est en forte croissance d'emploi entre 2008 et 2016.

Dynamiques du marché du travail

Une forte proportion d'emploi non-salariés

La répartition des emplois par catégorie socio-professionnelle en 2014 est en lien avec l'orientation économique locale, avec une part importante d'employés (29% contre 28%) et d'ouvriers (20% contre 18%). C'est en Lozère que la proportion d'agriculteurs est la plus élevée de la région (10% contre 3%). Entre 2009 et 2014, ce sont les catégories professions intermédiaires et artisans, commerçants, chefs d'entreprise qui augmentent le plus. Le poids des cadres (8% contre 16%) reste limité et constant.

Les conditions d'emploi proposées se distinguent par une part très importante d'emplois non-salariés (22% contre 16%). C'est la plus élevée de la région avec celle du Gers (22%). Le recours au CDD ou à l'intérim (11% des emplois) est comparable à celui constaté en moyenne régionale, mais croît très fortement (+13% contre -1% en région). C'est le seul département d'Occitanie présentant une telle évolution. Les postes à temps partiel concernent 16% des salariés (contre 17% en région).

La proportion d'emplois occupés par des actifs non diplômés est proche de celle constatée en Occitanie (16% contre 15%). Elle est plus particulièrement élevée cependant dans les secteurs de la construction (28% des actifs de ce secteur en Lozère ne sont pas diplômés contre 22% en Occitanie), de l'hébergement et la restauration (27% vs 21%) ou de la santé-action sociale (18% vs 15%).

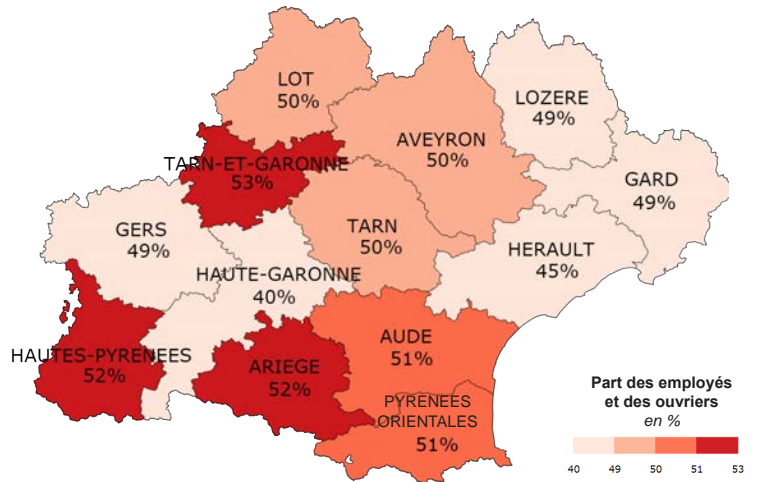
Peu de chômage

Au 3^e trimestre 2017, le taux de chômage de la Lozère est le plus faible de la région (6,2% contre 11,3%). Ce taux est en recul de 0,1 point (contre -0,4 en Occitanie).

Plus de 4 380 demandeurs d'emploi étaient inscrits à Pôle emploi fin 2016. Parmi eux 39 % (contre 43% en région) sont chômeurs de longue durée. C'est le plus faible taux de la région, avec celui des Hautes-Pyrénées (40%).

Les demandeurs d'emploi locaux sont plus souvent des actifs jeunes (14%) ou âgés de 50 ans ou plus, et dotés d'un niveau IV ou plus de formation (40% vs 47%). Ils se positionnent davantage qu'en région sur les métiers des domaines de la santé, action sociale, culturelle et sportive (12%), de l'hôtellerie-restauration (12%) ou de l'agriculture (8%).

Part des employés et des ouvriers

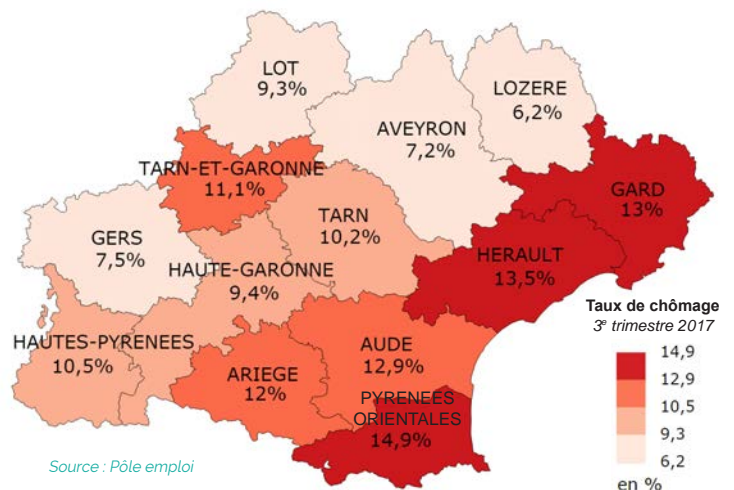


Source : Insee, Recensements de la population (RP) 2014 - lieu de travail

Occitanie

- 28% employés (2014)
- 18% ouvriers (2014)
- 16% cadres et prof. intell. sup. (2014)
- 26% prof. intermédiaires (2014)

Taux de chômage T3 2017 + évolution sur 1 an



Source : Pôle emploi

Davantage de difficultés de recrutement

L'enquête « Besoins en main-d'œuvre » de Pôle emploi prévoyait plus de 2 900 recrutements en 2017. Le caractère saisonnier des recrutements est assez marqué (63% vs 51%). Les taux de saisonnalité des métiers de l'hôtellerie-restauration, du transport-logistique, du commerce ou de la santé, action sociale, culturelle et sportive sont nettement plus marqués dans ce territoire qu'au plan régional.

Les difficultés de recrutement exprimées par les employeurs sont parmi les plus fortes (39% des projets sont concernés contre 34% en région). C'est particulièrement le cas dans les métiers du bâtiment, des industries de process, des services aux particuliers ou du commerce.

Occitanie

- Taux de chômage : 11,3% (T4 2016)
- 570 772 DEFM (31/12/2016)
- 187 643 projets de recrutement en 2017

Définitions

La notion de « **contrats longs** » regroupe les emplois sans limite de durée (CDI), aux titulaires de la fonction publique, les stagiaires rémunérés en entreprise.

La notion de « **contrats courts** » regroupe les emplois à durée limitée (CDD, contrat court, vacataire...), les emplois-jeunes, CES, contrats de qualification et les placements par une agence d'intérim.

Le **taux de chômage** est le pourcentage de chômeurs dans la population active (actifs occupés + chômeurs). Insee

Les **demandeurs d'emploi en fin de mois** (DEFM) sont les personnes inscrites à Pôle emploi et ayant une demande en cours au dernier jour du mois.

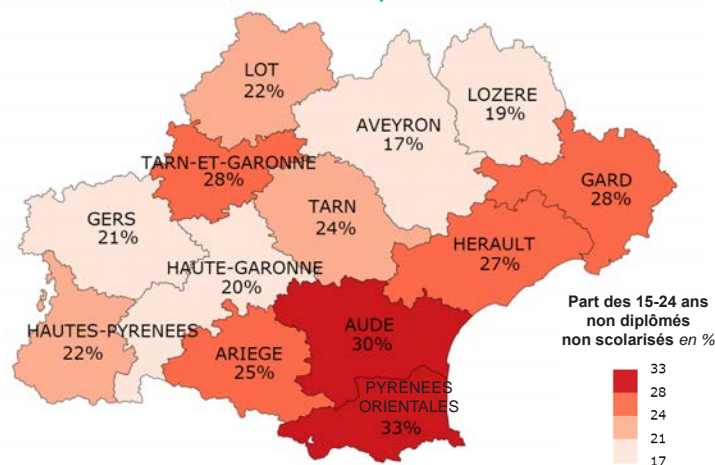
Dynamiques d'éducation et de formation

Des parcours scolaires favorables

Les difficultés scolaires sont moins importantes en Lozère qu'en région en 2014. Ainsi, le département compte 19% de jeunes de 15 à 24 ans sortis de l'école sans diplôme (contre 25% au plan régional), soit 500 jeunes. Ce taux, en diminution sensible, est un des plus faibles de la région avec celui de l'Aveyron (18%). De la même manière le taux de scolarisation des jeunes entre 15 et 17 ans est le plus élevé de la région (97,4% contre 95,8%) avec l'Aveyron (97,1%).

Concernant les jeunes scolarisés localement, les taux de retard scolaire en 2015 en fin de collège sont similaires à ceux constatés au niveau régional (19%) et plus faibles en fin de lycée. En revanche, les taux de réussite aux examens pour la session 2016, sont très au-dessus des résultats régionaux, à l'image du baccalauréat où ce taux atteint 93% (contre 88%). Ce constat est vrai pour tous les types de diplôme.

Part des 15-24 ans non diplômés non scolarisés



Source : Insee, Recensements de la population (RP) 2014 - lieu de travail

Des enseignements professionnels et technologiques très développés

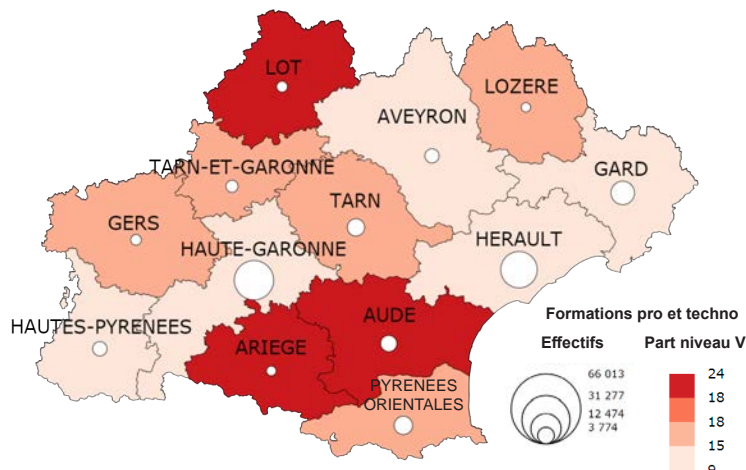
La taille de l'offre d'enseignement professionnel et technologique est, en 2016, la plus forte de la région. On dénombre 68 inscrits en première année de cycle pour 100 jeunes résidents âgés de 15 à 17 ans (contre 39 en région). Le dimensionnement plus important de la voie scolaire (47% contre 27%) et de l'enseignement agricole (12% contre 3%) explique cet écart.

La Lozère compte à la rentrée 2016 près de 8 900 élèves, étudiants et apprentis, dont plus de 1400 sont inscrits dans les établissements d'enseignement supérieur du département et 3774 dans une filière professionnelle ou technologique (soit 42%, taux le plus élevé de la région). La proportion de jeunes inscrits en apprentissage est en revanche faible : 12% des jeunes inscrits en formation professionnelle initiale le sont par la voie de l'apprentissage (contre 17% en région), c'est le taux le plus faible d'Occitanie.

Les formations de niveau IV (48% contre 37%) ou V (17% contre 13%) sont davantage présentes en Lozère qu'en région. Les effectifs de niveau V inscrits en apprentissage s'élèvent à 68% contre 45% en région. A l'inverse, dans la voie scolaire c'est la proportion d'inscrits en niveau IV qui est plus forte (51% contre 40%).

L'offre de spécialités de formation est plus développée sur les domaines services aux personnes (39% des inscrits contre 33%), dans l'agriculture (18% contre 5%) et transformations (9% contre 7%) en écho à la demande économique locale.

Nombre de formés FPI (pro et techno) et part niveau V



Sources : Draaf, Education nationale (Base centrale de pilotage : BCP), Drees, Région Occitanie ; voie scolaire année 2016-2017, supérieur année 2015-2016, formations sanitaires et sociales année 2015-2016, apprentissage 31 /12/2016

De nombreuses formations qualifiantes et/ou certifiantes de niveau I à III

En 2016, la Région a financé plus de 400 formations dispensées sur le département à destination de personnes en recherche d'emploi (sorties en 2016), soit 1% des formations dispensées en Occitanie. Parmi ces actions, 69% sont qualifiantes et/ou certifiantes (48% sur l'ensemble du territoire d'Occitanie).

Ces dernières sont essentiellement des formations de niveau IV (40% vs 27%) et de niveau V - V bis (55% vs 56%).

Hors programmes Région, 450 demandeurs d'emploi sont entrés en formation en 2016 sur le département. La part de ceux entrés dans les actions collectives de Pôle emploi (47% contre 32%) est plus élevée. Les formations qualifiantes y sont plus particulièrement sollicitées : 88% (contre 87%) des entrées en formations l'ont été sur des actions à finalité qualifiante. En 2016, le taux d'accès à l'emploi à 6 mois des demandeurs d'emplois inscrits, à l'issue d'une formation prescrite par Pôle emploi, était de 61%, (contre 57%), soit le taux le plus élevé de la région avec celui de l'Aveyron.

Occitanie

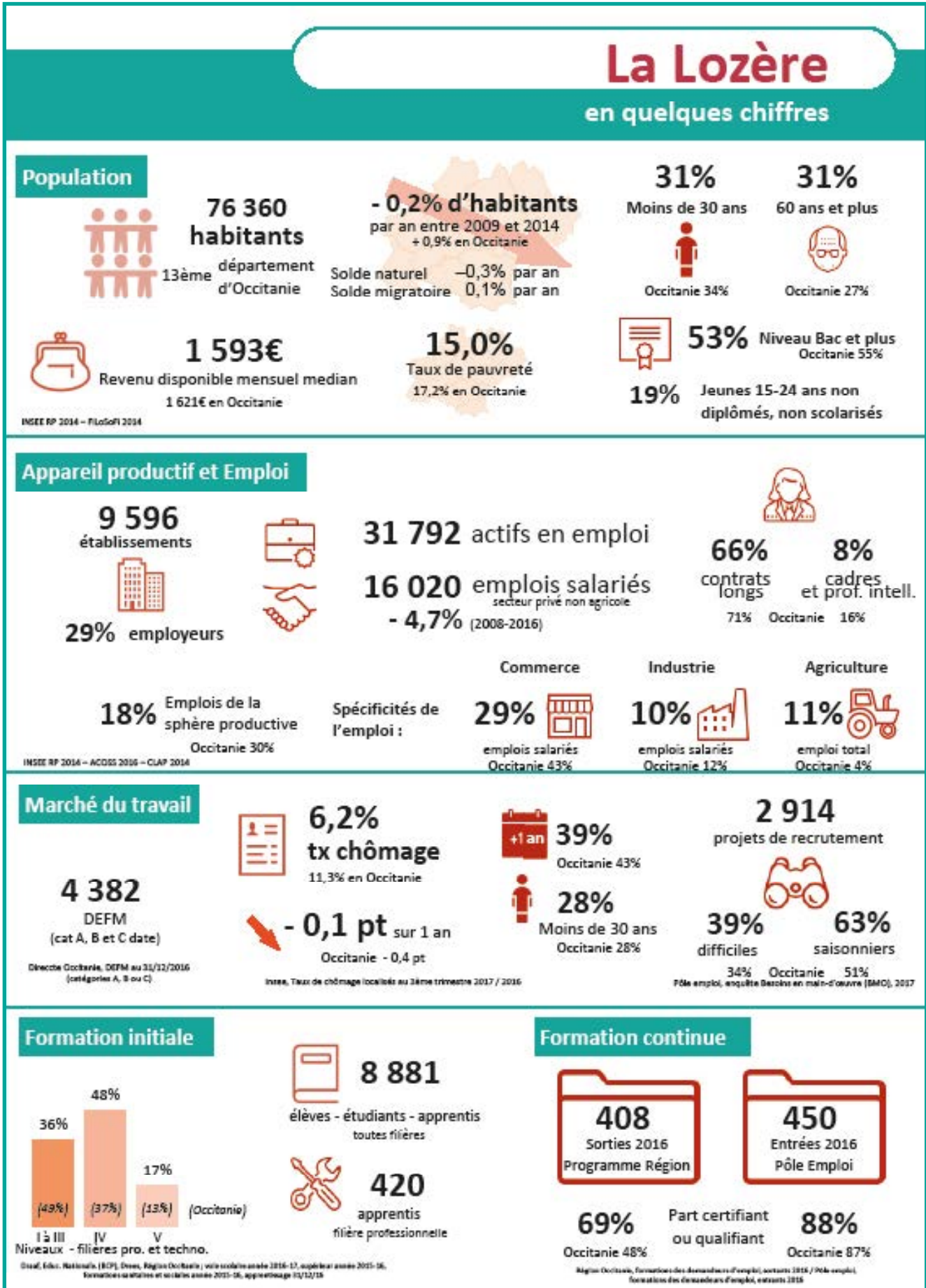
- 55 364 jeunes de 15-24 ans sortis du système scolaire sans diplôme (2014)
- 706 801 élèves, étudiants et apprentis (2016)
- 64 062 sorties de formation en 2016 (demandeurs d'emploi, financement Région)
- 55 170 entrées en formation prescrites par Pôle emploi en 2016 (DE, hors financement Région)

Définitions

Le **taux d'accès à l'emploi à 6 mois** concerne les demandeurs d'emploi ayant suivi une formation prescrite par Pôle emploi et ayant été rémunérés par Pôle emploi au titre de cette formation (sont exclus les stagiaires ne bénéficiant d'aucune rémunération ou ceux bénéficiant d'une rémunération publique de stage versée par la Région ou par l'Etat).

Cet indicateur permet de repérer l'accès à un emploi d'une durée minimale d'un mois dans les six mois qui suivent la fin de la formation.

► Infographie



Sources

Démographie et revenus

- Insee, Recensements de la population (RP) 2009 et 2014
- Insee, Fichier localisé social et fiscal (Filosofi) 2013

Activité économique

- Insee, Connaissance locale de l'appareil productif (Clap) 2014 et Sirene 2017
- Acooss-Urssaf, Etablissements employeurs et salariés, 2016

Marché du travail

- Insee, Recensements de la population (RP) 2009 et 2014
- Insee, Taux de chômage localisés au 3^e trimestre 2016
- Direccte Occitanie, Demandeurs d'emploi en fin de mois (Defm) au 31 décembre 2016, demandeurs d'emploi (catégories A, B ou C)
- Pôle emploi, Enquête Besoins en main-d'œuvre (BMO), 2017

Formation

- Insee, Recensements de la population (RP) 2009 et 2014
- Draaf, Education nationale (Base centrale de pilotage : BCP), Drees, Région Occitanie, Effectifs voie scolaire année 2016-2017, supérieur année 2015-2016, formations sanitaires et sociales année 2015-2016, apprentissage 31 décembre 2016
- Région Occitanie, Formations des demandeurs d'emploi, sortants 2016
- Pôle emploi, Formations des demandeurs d'emploi, entrants 2016

Les outils du Carif-Oref Occitanie

Territoires :

- Les **Cahiers statistiques emploi formation 2018** des 33 zones d'emploi d'Occitanie
- Les **Synthèses emploi formation 2018** pour les 13 départements
- **La région Occitanie et ses départements** : éléments de synthèse sur la démographie, l'emploi et la formation, décembre 2016, Carif-Oref Occitanie
- L'espace **Territoires et métiers en région**

Secteurs et Métiers :

- Les 36 **Synthèses sectorielles 2018**
- Les 225 **Fiches StatMétiers 2018**

Carif-Oref Occitanie

www.cariforefoccitanie.fr

Site de Labège 05 62 24 05 99

Site de Montpellier 04 67 13 20 80

Directeur de publication

Laurent Lacour

Réalisation

Service Observatoire

Juin 2018