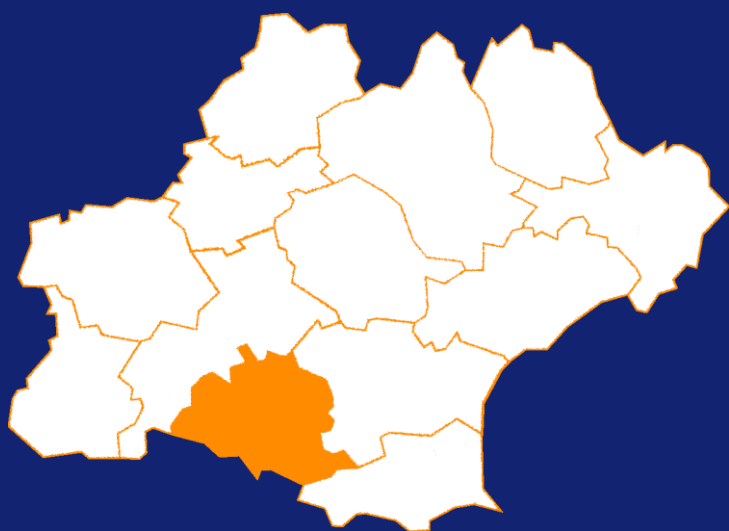




# Synthèse emploi formation

## Département de l'Ariège

édition 2022



Dynamiques sociodémographiques

Dynamiques économiques et d'emploi

Dynamiques du marché du travail

Dynamiques d'éducation et de formation

Chiffres clés



# Dynamiques sociodémographiques



## La démographie du territoire

- L'Ariège, située au sud de la région Occitanie, s'étend sur 4 890 km<sup>2</sup>. C'est un territoire couvert en grande partie par le parc national des Pyrénées qui se déploie depuis de larges plaines au nord, au piémont pyrénéen et jusqu'à la haute montagne au sud. L'attractivité démographique est essentiellement localisée le long de l'axe routier A66 qui permet de relier le département à l'agglomération toulousaine.
- En 2018, l'Ariège compte 153 066 habitants, soit 2,6 % de la population régionale, la plaçant avant-dernier département d'Occitanie en termes de poids démographique. Elle affiche l'une des plus faibles densités de population avec 31 habitants par km<sup>2</sup>, contre 81 habitants par km<sup>2</sup> pour la moyenne régionale.

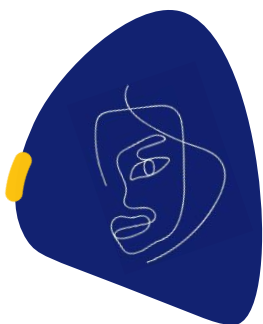
De 2013 à 2018	Ariège	Occitanie
Variation annuelle moyenne de la population	0,0 %	0,7 %
due au solde naturel	- 0,3 %	0,1 %
due au solde migratoire <sup>1</sup> apparent	0,4 %	0,6 %

Source : Insee, RP 2013 et 2018, exploitations principales, état civil – traitement Carif-Oref Occitanie

- La croissance démographique du département stagne par rapport à 2013, en raison d'un solde naturel négatif (- 0,3 %) à peine compensé par le flux migratoire positif (+ 0,4 %). Selon l'Insee<sup>2</sup>, l'Ariège attire davantage de retraités (16 % contre 13 % en région) et peu de jeunes : 26 % des nouveaux arrivants sont âgés de 18 à 29 ans et 6 % sont étudiants (contre respectivement 38 et 17 % en région).
- Le développement démographique de l'Ariège est davantage orienté vers le nord du département avec la proximité de la métropole toulousaine, où de nombreux ariégeois travaillent. Cette concentration engendre un déséquilibre, les communes de Mazères et Saverdun, situées dans le nord du territoire, voient leur population croître de respectivement + 14 % et + 9 % en 10 ans. À l'inverse, plus dans le sud, Tarascon-sur-Ariège et Lavelanet perdent des habitants (- 13 % et - 10 % sur la même période).

## La structure de la population

### Genre et âges



- La population ariégeoise est composée à 51 % de femmes, contre 52 % en Occitanie.
- Cinquième département le plus âgé d'Occitanie, l'Ariège est marquée par le vieillissement de sa population. On enregistre 127 personnes de plus de 65 ans pour 100 jeunes de moins de 20 ans<sup>3</sup>. Les seniors sont ainsi surreprésentés : plus d'un habitant sur trois est âgé de 60 ans ou plus, en hausse de 3 points depuis 2013, et 13 % ont plus de 75 ans (contre respectivement 29 % et 11 % en Occitanie). À l'inverse, 30 % de la population a moins de 30 ans (33 % en région), les 15-29 ans ne représentant ainsi que 14 % des habitants, soit 3 points de moins qu'à l'échelle régionale.

1 | Le solde migratoire est la différence entre le nombre de personnes qui sont entrées sur le territoire et le nombre de personnes qui en sont sorties au cours de l'année. Ce concept est indépendant de la nationalité.

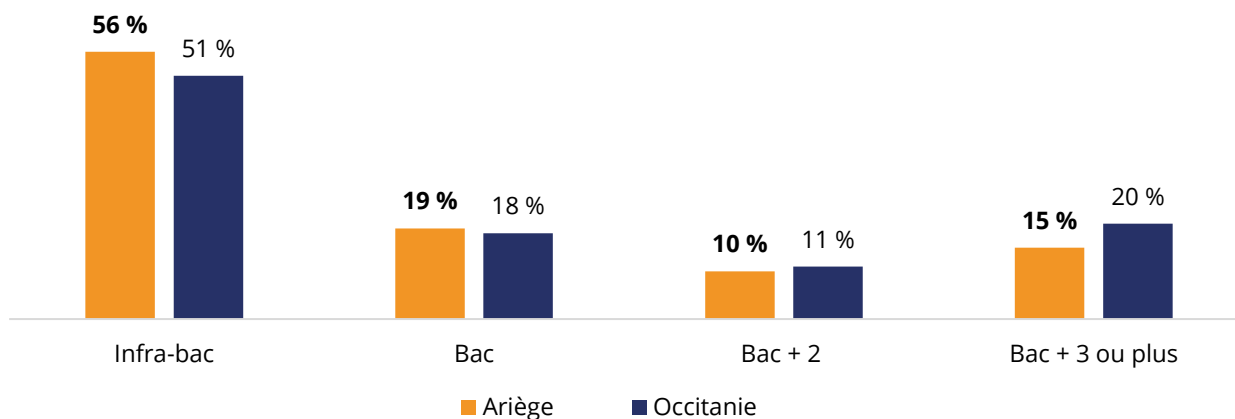
2 | Les migrations résidentielles dans le département de l'Ariège, Migrations résidentielles en Occitanie, Insee dossier n°10 – décembre 2020.

3 | L'indice de vieillissement est le rapport de la population des 65 ans et plus sur celle des moins de 20 ans. Un indice autour de 100 indique que les 65 ans et plus et les moins de 20 ans sont présents dans à peu près les mêmes proportions sur le territoire ; plus l'indice est faible plus le rapport est favorable aux jeunes, plus il est élevé plus il est favorable aux personnes âgées.

## Niveau de formation de la population

### Répartition de la population non scolarisée de 15 ans et plus par niveau de formation en 2018

Source : Insee, RP 2018 exploitation principale, géographie au 01/01/2021 - traitement Carif-Oref Occitanie



- Le niveau de formation des ariègeois est plus faible que la moyenne régionale : 56 % d'entre eux n'ont pas le bac contre 51 % en Occitanie. Parmi eux, 22 % de la population n'a pas de diplôme et 27 % un CAP ou BEP contre respectivement 20 et 24 % en région. L'écart se creuse dans l'enseignement supérieur : seulement 25 % des ariègeois ont un niveau Bac + 2 ou plus (contre 31 %). Toutefois, le niveau de formation générale du département tend à augmenter, avec une évolution à la baisse de la part de la population sans diplôme (- 10 points sur 10 ans), et à la hausse pour la part des diplômés de l'enseignement supérieur (+ 7 points).
- Le département affiche un taux de scolarisation des 15 à 17 ans similaire à celui de l'Occitanie (96 % vs 95 % en 2018) contrairement à celui des 18 à 24 ans qui est plus faible (33 % vs 54 %). Cette différence peut s'expliquer en partie par une proportion plus importante d'entre eux qui s'orientent vers une filière professionnelle pour entrer plus tôt sur le marché du travail<sup>4</sup>.

## Composition des ménages

- La structure et l'évolution de la composition des ménages dans le département sont proches de celles observées au niveau régional. Comme en Occitanie, leur taille est de 2,1 personnes en moyenne en 2018, et 39 % sont composés d'une personne vivant seule, en hausse de 5 points en 10 ans. On enregistre davantage de couples sans enfant (29 % vs 27 % en région) qu'avec enfant (21 % vs 23 %). Comme au niveau régional, la part des familles monoparentales est de 10 %.

## Le niveau de vie

### Revenu et taux de pauvreté des ménages en 2019

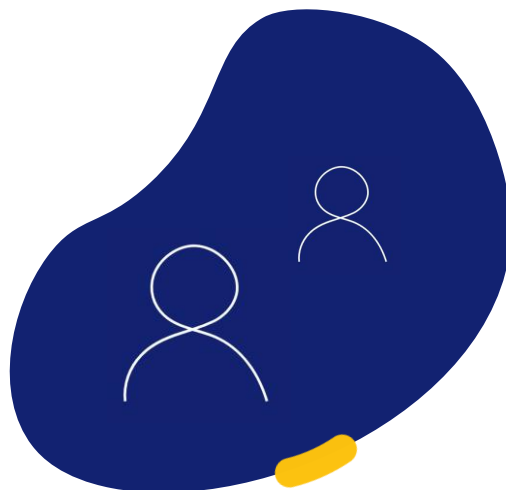
	Ariège	Occitanie
Médiane du revenu disponible par unité de consommation	20 010 €	20 980 €
Part des ménages fiscaux imposés	47 %	52 %
Taux de pauvreté <sup>5</sup>	18 %	17 %
Taux de pauvreté des moins de 30 ans	28 %	28 %

Source : Insee-DGFIP-Cnaf-Cnav-Ccmsa, Fichier localisé social et fiscal (FiLoSoFi) en géographie au 01/01/2021 - traitement Carif-Oref Occitanie

4 | « Situation des jeunes en Ariège », DRJSCS Occitanie – DDCSPP de l'Ariège, mai 2020.

5 | Le taux de pauvreté correspond à la proportion d'individus dont le niveau de vie est inférieur à 60 % du niveau de vie médian, soit 1 102 € par unité de consommation en France en 2019. Source : Insee, statistiques documentation.

- L'Ariège se place parmi les départements ayant les plus faibles niveaux de vie de la région : le revenu médian est de 20 010 €, nettement inférieur à celui observé sur l'ensemble de l'Occitanie. La décomposition du revenu disponible fait ressortir une part des revenus d'activité (salaires et traitements, indemnités de chômage, activités non salariées) inférieure à celle de la région (60 % contre 68 %) et à l'inverse, sous l'effet du nombre important de retraités, une proportion de pensions, retraites et rentes supérieure (37 % contre 32 %).
- Le taux de pauvreté atteint 18 % (contre 17 % en Occitanie et 15 % en France métropolitaine). Ce sont les jeunes qui sont les plus touchés par la précarité : le taux de pauvreté dans les ménages dont le référent fiscal a moins de 30 ans est de 28 %, comme en région. On trouve notamment sur le territoire trois quartiers prioritaires, ils se situent dans les unités urbaines de Foix, Pamiers et Saint-Girons<sup>6</sup>.



# Dynamiques économiques et d'emploi



## Le tissu productif – démographie des entreprises et des établissements<sup>7</sup>

- En 2019, le nombre d'entreprises est de 16 256 en Ariège<sup>8</sup>, ce qui représente 3 % du parc régional, en progression de 9 % par rapport à 2017 (+ 11 % pour l'Occitanie). Les structures du secteur de l'Agriculture sont les plus nombreuses, totalisant 21 % des entreprises. Le secteur du Commerce arrive en deuxième position (20 %), suivi par l'Administration publique, enseignement, santé humaine et action sociale (14 %). Pour sa part, le nombre d'établissements est de 18 809, en augmentation de 9 % en trois ans (+ 10 % en Occitanie).
- Le tissu économique du département est également caractérisé par la présence de nombreux établissements industriels : Reaero spécialisé dans la construction aéronautique et spatiale, Aubert et Duval dans la métallurgie, Imerys Talc Luzenac dans l'extraction du talc, etc.
- En 2020, l'Ariège comptabilise 1 670 créations d'entreprises<sup>9</sup> dans le secteur marchand non agricole, dont 80 % sont sous la forme d'entreprises individuelles (y compris auto-entrepreneurs). Les secteurs d'activité les plus dynamiques sont le Commerce (15 % des créations) et la Construction (14 %). Concernant les créations d'établissements, elles se sont élevées à 1 931 en 2020, avec une répartition sectorielle proche de celle des entreprises.
- 67 entreprises défilantes<sup>10</sup> ont été identifiées en 2020, en baisse de 27 % sur un an. Les mesures de soutien financier du gouvernement et de la Région durant la crise ont aidé les entreprises en atténuant les difficultés rencontrées.

## La population active – structure de l'emploi

### Activité et emploi des 15-64 ans

- En 2018, l'Ariège compte 74 % d'actifs, 1 point de plus qu'en Occitanie. En 10 ans, le taux d'activité<sup>13</sup> a augmenté de 4 points (+ 3 points en région). Comme en région, les 25-54 ans affichent le taux le plus élevé (90 % chacun), devant les 55-64 ans (54 % vs 57 %) et les 15-24 ans (46 % vs 39 %).
- Au regard du vieillissement démographique dans le département, la part de retraités ou préretraités est supérieure à la moyenne régionale (8 % contre 7 %) et celle des élèves, étudiants et stagiaires non rémunérés est inférieure de 3 points à ce qui est observé en Occitanie.

	Ariège	Occitanie
<b>Ensemble</b>	<b>89 633</b>	<b>3 587 702</b>
<b>Actifs</b>	<b>74 %</b>	<b>73 %</b>
Actifs ayant un emploi	63 %	62 %
Chômeurs <sup>11</sup>	11 %	11 %
<b>Inactifs</b>	<b>26 %</b>	<b>27 %</b>
Elèves, étudiants et stagiaires non rémunérés	8 %	11 %
Retraités ou préretraités	8 %	7 %
Autres inactifs <sup>12</sup>	10 %	10 %

Source : Insee, RP 2018, exploitation principale, géographie au 01/01/2021 – traitement Carif-Oref Occitanie

7 | Une entreprise est une unité économique, juridiquement autonome, organisée pour produire des biens ou des services pour le marché. Un établissement est une unité d'exploitation ou de production localisée géographiquement, individualisée mais dépendant juridiquement d'une entreprise. C'est le lieu où est exercée l'activité (magasin, atelier).

8-9 | Insee, Répertoire des entreprises et des établissements (Sirene) en géographie au 01/01/2021.

10 | Banque de France, Défaillances : Unités légales, nombre cumulé sur 12 mois.

11 | Il s'agit ici de la part des chômeurs parmi les 15-64 ans, à ne pas confondre avec le taux de chômage (cf. page 8).

12 | Hommes et femmes au foyer, personnes en incapacité de travailler etc.

13 | Rapport entre le nombre d'actifs (personnes en emploi et chômeurs) et l'ensemble de la population correspondante.

## Caractéristiques des emplois des 15-64 ans

- En 2018, le taux d'emploi<sup>14</sup> des 15-64 ans est de 63 % dans le département, contre 62 % en Occitanie.
- Comme en région, ce taux d'emploi s'établit à 65 % chez les hommes, contre 60 % chez les femmes (59 % en Occitanie). Les jeunes sont également surreprésentés, la part des 15-24 ans ayant un emploi étant supérieure de 6 points à la moyenne régionale (33 % contre 27 %). En effet, ces derniers entrent plus tôt sur le marché du travail que ceux des territoires plus urbains.
- En Ariège, la répartition par catégorie socioprofessionnelle est marquée par une proportion plus importante d'employés (32 % contre 28 % en région), en augmentation d'un point en 10 ans. La part des ouvriers est plus élevée (20 % contre 17 %), en recul de 4 points sur la même période. Le département compte en revanche moins de cadres et professions intellectuelles supérieures (10 % contre 17 %).

## Les emplois salariés par secteur d'activité

	Ariège		Occitanie
	Effectifs salariés en 2020	Évolution des effectifs salariés entre 2017 et 2020	Évolution des effectifs salariés entre 2017 et 2020
Industrie	6 652	- 2 %	1 %
Construction	2 860	18 %	9 %
Commerce	5 255	10 %	3 %
Hôtellerie-restauration	1 401	- 11 %	- 3 %
Autres services marchands hors intérim	5 690	- 7 %	3 %
Intérim	829	- 19 %	- 11 %
Services non marchands <sup>15</sup>	4 432	- 2 %	3 %
<b>Total</b>	<b>27 119</b>	<b>0 %</b>	<b>2 %</b>

Sources : Acoff-Urssaf ; Dares (intérim) - traitement Carif-Oref Occitanie

- L'Ariège compte 27 119 salariés du secteur privé<sup>16</sup> en 2020, niveau inchangé par rapport à 2017, contre une progression de 2 % en Occitanie.
- Un quart des salariés relève des activités industrielles. Le dynamisme de l'aéronautique en Haute-Garonne profite au département, avec notamment la « Titane Valley » qui attire des sous-traitants spécialistes des pièces en titane (Gardner aerospace, la fonderie Tamm, etc). Toutefois, l'Industrie a enregistré une baisse de 2 % de ses effectifs en 3 ans, en partie liée à la pandémie et aux difficultés du secteur aéronautique.
- Les autres secteurs d'activité qui concentrent le plus de salariés sont les Autres services marchands (21 % des effectifs salariés du département) et le Commerce (19 % des effectifs).
- Entre 2017 et 2020, le département se démarque de la région par une plus grande progression du nombre de salariés dans les secteurs de la Construction (+ 18 % contre + 9 %) et du Commerce (+ 10 % contre + 3 %). En revanche, les effectifs dans les autres secteurs ont été pénalisés par la chute d'activité liée à la crise sanitaire. C'est notamment le cas de l'Intérim, dont les effectifs ont reculé de 19 %, et de l'Hôtellerie-restauration (- 11 %).

14 | Rapport entre le nombre de personnes en emploi et le nombre total de personnes.

15 | On considère qu'une unité rend des services non marchands lorsqu'elle les fournit gratuitement ou à des prix qui ne sont pas économiquement significatifs. Ces activités de services se rencontrent dans les domaines de l'éducation, de la santé, de l'action sociale et de l'administration.

16 | Ici, seuls les salariés du secteur privé et les établissements employeurs sont dénombrés. Les emplois sous statut public, les emplois agricoles et les non-salariés ne sont donc pas comptabilisés.

# Dynamiques du marché du travail

## Les recrutements

### Déclarations préalables à l'embauche par grand secteur d'activité

	Ariège				Occitanie
	2019	2020	Cumul T1 2021- T3 2021	Évolution 2017 - 2020	Évolution 2017 - 2020
Agriculture	49	81	125	26 %	39 %
Industrie	2 063	1 772	1 524	- 11 %	- 9 %
Construction	1 484	1 377	1 328	9 %	- 3 %
Commerce	4 906	5 240	4 403	10 %	- 7 %
Hôtellerie-restauration	3 940	2 691	2 436	- 28 %	- 43 %
Autres services marchands hors intérim	11 893	7 821	7 003	- 36 %	- 30 %
Services non marchands	11 274	9 743	8 107	- 27 %	- 3 %
<b>Total</b>	<b>35 609</b>	<b>28 725</b>	<b>24 926</b>	<b>- 23 %</b>	<b>- 20 %</b>

Source : Acoff-Urssaf, Déclarations préalables à l'embauche (DPAE) - traitement Carif-Oref Occitanie

- En 2020, 28 725 recrutements ont été réalisés dans le secteur privé dans le département, en baisse de 19 % sur un an (contre - 25 % en Occitanie).
- Entre 2017 et 2020, l'Ariège se distingue de la région par une hausse du nombre de recrutements dans le Commerce (+ 10 % contre - 7 %) et dans la Construction (+ 9 % contre - 3 %). En revanche, résultat de la crise sanitaire, les DPAE baissent de 36 % dans les Autres services marchands hors intérim et de 11 % dans l'Industrie. Sur les trois premiers trimestres de 2021, le rebond de l'activité économique se traduit par un redressement des recrutements tous secteurs confondus : + 14 % par rapport à la même période en 2020.

## Les offres d'emploi

- Le département affiche 8 680 offres d'emploi collectées par Pôle emploi en 2021, en hausse de 33 % par rapport à 2020 (+ 46 % en Occitanie). Ce rebond permet au département d'effacer la chute liée à la crise survenue en 2020, de sorte que le nombre d'offres dépasse le niveau de 2019 de 15 %.
- Les offres d'emploi dans les secteurs de la Construction, du Travail du bois ou encore de la Fabrication de denrées alimentaires ont augmenté de respectivement + 53 %, + 50 % et de + 43 % en 2021.
- Entre 2020 et 2021, le bassin d'emploi de Saint-Girons enregistre la plus grande progression des offres d'emploi collectées dans le département (+ 86 %), suivi par Foix (+ 51 %), Lavelanet (+ 28 %) et Pamiers (+ 10 %).

# Les métiers recherchés par les entreprises

## Projets de recrutement

	Ariège	Occitanie
Intentions d'embauche	5 870	246 590
Jugées difficiles	41 %	43 %
Liées à une activité saisonnière	40 %	43 %

Source : Pôle emploi, BMO 2021 – traitement Carif-Oref Occitanie

- Selon l'enquête sur les Besoins en main-d'œuvre (BMO) réalisée par Pôle emploi, le nombre de projets de recrutement identifiés par les établissements en 2021 est de 5 870, en recul de 9 % sur deux ans (- 3,6 % en Occitanie). Cette baisse est notamment marquée dans les secteurs de l'Agriculture (- 26 %), du Commerce (- 20 %) et de l'Industrie (- 18 %).
- Près de 45 % de ces projets de recrutement concernent le bassin d'emploi de Foix, 27 % celui de Pamiers, 18 % celui de Saint-Girons et 10 % celui de Lavelanet.
- La part des projets jugés difficiles par les employeurs et la proportion de projets saisonniers sont respectivement inférieures de 2 et 3 points à la moyenne régionale.

## Top 5 des métiers les plus recherchés par les entreprises

Top	Ariège			Top	Occitanie
	Métiers	Nombre de projets de recrutement	Part des projets saisonniers et difficiles		Métiers
1	Serveurs de cafés restaurants	500		1	Viticulteurs, arboriculteurs salariés
2	Agriculteurs salariés	410		2	Agriculteurs salariés
3	Aides-soignants	320		3	Serveurs de cafés restaurants
4	Aides et apprentis de cuisine, employés polyvalents de la restauration	280		4	Aides et apprentis de cuisine, employés polyvalents de la restauration
5	Infirmiers	200		5	Aides à domicile et aides ménagères

Source : Pôle emploi, BMO 2021 – traitement Carif-Oref Occitanie

- Les métiers les plus recherchés en Ariège (serveurs de cafés, aides et apprentis de cuisine) reflètent le dynamisme touristique du territoire abritant un patrimoine historique et naturel : château de Foix et de Montségur, villages typiques, grottes, lacs et stations de skis. Le métier de serveurs de cafés restaurants enregistre une augmentation des projets de recrutement de 47 % en deux ans.
- Le métier d'agriculteur salarié occupe la deuxième place et présente la plus forte saisonnalité. Toutefois, il connaît un recul des intentions d'embauche de 58 % par rapport à 2019, en partie en lien avec le nombre d'exploitations agricoles qui ne cesse de diminuer depuis plusieurs années. Certains métiers du secteur agricole affichent toutefois des résultats plus encourageants, comme les maraîchers, horticulteurs salariés (+ 7 % sur la même période).
- La crise sanitaire a eu un impact conséquent dans le domaine de la santé puisque les projets de recrutement ont notamment bondi de 233 % pour les infirmiers et de 129 % pour les aides-soignants en deux ans. Ces deux métiers présentent les plus grandes difficultés de recrutement (respectivement 85 % et 78 %). Selon Pôle emploi, 79 % des employeurs mentionnent l'inadéquation des profils (manque d'expérience, de diplôme, de motivation) et également la pénurie de candidats pour qualifier ces difficultés.



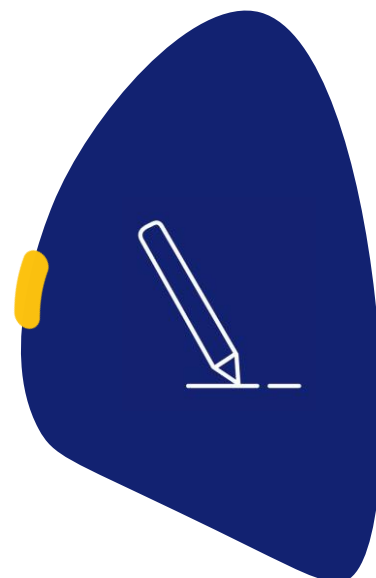
# Le taux de chômage et les demandeurs d'emploi

## Taux de chômage

- En 2020, le taux de chômage<sup>17</sup> en Ariège s'inscrit à 9,9 % de la population active, contre 9,3 % en Occitanie. Une stabilisation semble se dessiner, le taux de chômage évoluant à 10 % au troisième trimestre 2021.

## Demandeurs d'emploi

- Fin 2021, le département compte 14 440 demandeurs d'emploi<sup>18</sup> inscrits à Pôle emploi en catégorie A, B ou C<sup>19</sup>, en recul de 5 % sur un an (- 6 % en région).
- Le profil des demandeurs d'emploi est marqué par une proportion plus importante de femmes (52 % contre 48 % d'hommes). La part des 50 ans et plus est plus élevée qu'en Occitanie (30 % contre 28 %), tandis que la part des moins de 25 ans est plus faible (11 % contre 12 %).
- Le nombre de demandeurs d'emploi de longue durée, c'est-à-dire inscrits depuis un an ou plus, représente 48 % des demandeurs d'emploi contre 49 % en région. Leur part est en repli de 7 points sur un an. La proportion des demandeurs d'emploi de très longue durée (inscrits depuis deux ans ou plus) est quant à elle en progression de 2 points, passant de 28 % à 30 % en un an, niveau identique à celui de l'Occitanie (+ 1 point sur un an).
- Concernant les bénéficiaires de l'obligation d'emploi<sup>20</sup>, leur nombre est stable, s'élevant à 1 540, soit 11 % de l'ensemble.
- Dans son diagnostic territorial, Pôle emploi indique que l'exclusion numérique est le principal frein au retour à l'emploi (11 %), suivi par les moyens de transport (11 %) et l'état de santé (10 %).



17 | Au sens du Bureau international du travail (BIT).

18 | Source : Pôle emploi.

19 | La catégorie A correspond aux inscrits n'ayant eu aucune activité au cours du mois de référence, contrairement aux inscrits en catégorie B (activité réduite courte) et C (activité réduite longue).

20 | Ce sont notamment les travailleurs reconnus handicapés, les titulaires d'une pension d'invalidité, etc. Voir [ici](#).

# Dynamiques d'éducation et de formation

## La formation initiale

### Répartition des effectifs en formation initiale à la rentrée 2020

Ariège			
1 <sup>er</sup> degré	2 <sup>nd</sup> degré	Supérieur	Ensemble
12 215	11 431	1 064	24 710

**Sources :** Repères et références statistiques ; Base centrale de pilotage de l'Éducation nationale ; Open data Enseignement supérieur.

**Note :** En raison de la multiplicité et de la disponibilité des sources statistiques, les effectifs présentés dans ce tableau sont des estimations. Ainsi, le 2<sup>nd</sup> degré ne comprend pas les apprentis, l'enseignement agricole et l'enseignement sanitaire et social. L'enseignement supérieur inclut en revanche des apprentis ainsi que des effectifs en formation continue.

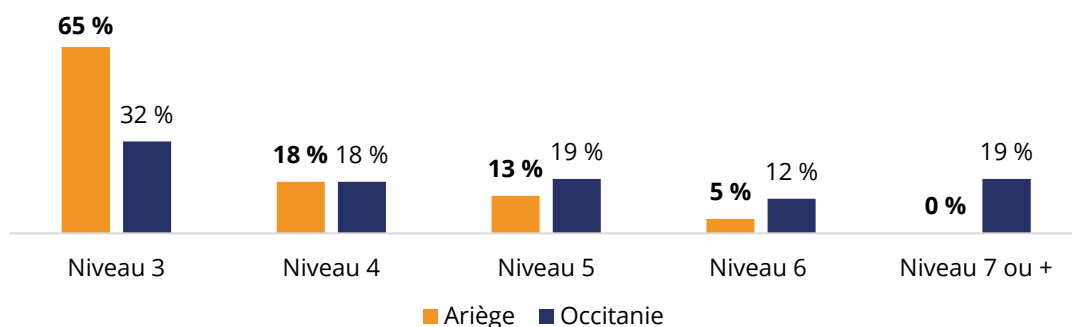
- À la rentrée 2020, le nombre d'élèves, étudiants et apprentis inscrit dans un établissement de l'Ariège s'élève à près de 25 000, en diminution de 1,5 % sur un an. Alors que les effectifs dans le 1<sup>er</sup> et le 2<sup>nd</sup> degré baissent respectivement de 2,4 % et 1,2 % (contre - 1,3 % et + 0,5 % en région), ceux de l'enseignement supérieur sont en progression de 6,8 % sur un an (+ 1,9 % en Occitanie).
- L'enseignement agricole regroupe 353 apprenants en 2020 soit une hausse de 1,4 % par rapport à 2019 (contre - 0,8 % en Occitanie). Les formations menant aux métiers du sanitaire et social concentrent 303 apprenants en 2020, résultat en hausse de 1,7 % (contre + 8,7 % en Occitanie).
- L'orientation scolaire des ariègeois est davantage tournée vers les filières professionnelles, car plus présentes sur le territoire : cité scolaire de Mirepoix, lycée polyvalent Pyrène, lycée général et technologique Gabriel Fauré, etc. Parallèlement, le principal site de l'enseignement supérieur est le centre universitaire Robert-Naudi à Foix, pôle délocalisé de l'université Jean Jaurès de Toulouse.

### La formation initiale – focus apprentissage

- Durant l'année scolaire 2020-2021, l'Ariège comptabilise 751 apprentis, soit un recul de 2 % des effectifs en un an (contre une augmentation de 32 % en région). Les centres de formation du département accueillent ainsi 1,4 % du total des apprentis d'Occitanie, le situant à l'avant-dernière position des départements de la région.
- Comme au niveau régional, la majorité des apprentis sont des hommes (74 % contre 26 % de femmes), l'écart étant ici plus important (65 % d'hommes contre 35 % de femmes en Occitanie).

## Répartition des apprentis par niveau de formation à la rentrée 2020

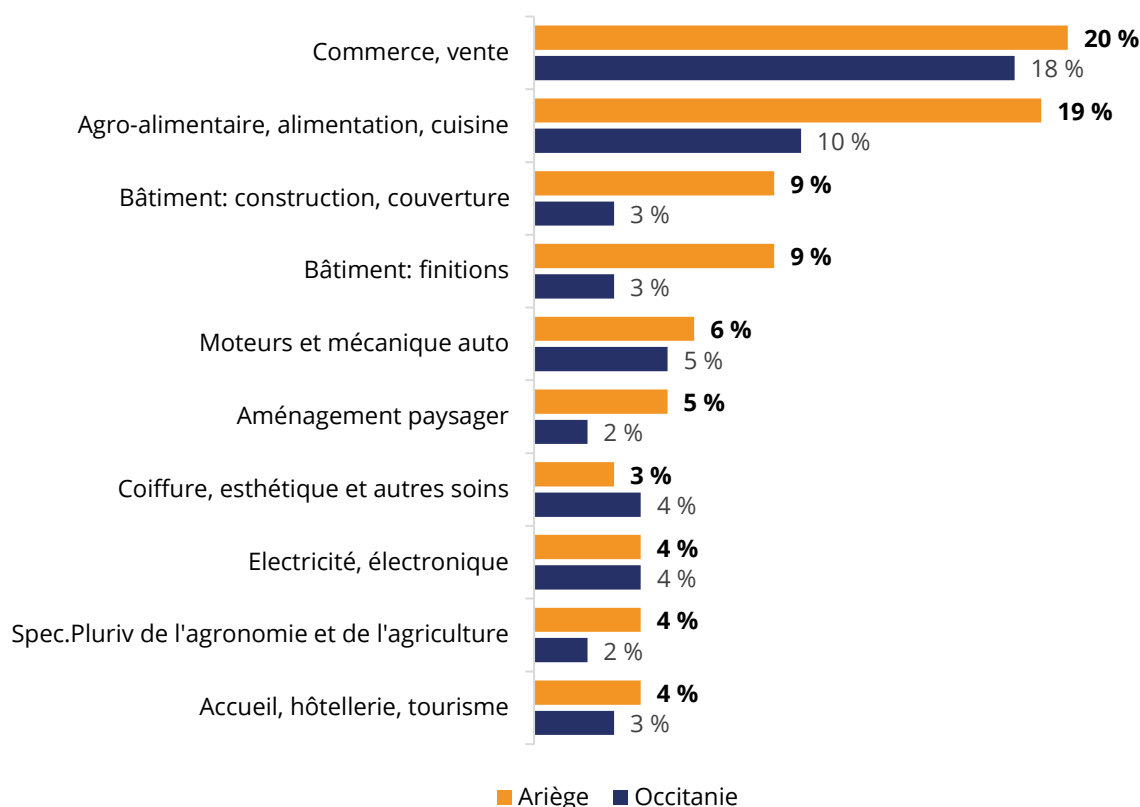
Source : Ministère de l'Éducation nationale, Base centrale de pilotage - traitement Carif-Oref Occitanie



- 65 % des apprentis préparent un diplôme de niveau 3 (BEP ou CAP), plus du double de la moyenne régionale. À l'inverse, l'écart est marqué avec l'Occitanie pour les formations du supérieur : 13 % des apprentis suivent une formation de niveau bac + 2 (contre 19 % en région), 5 % de niveau licence (contre 12 %) et aucun apprenti ne prépare une formation de niveau 7. En effet, les ariégeois peuvent faire face à une offre de formation plus restreinte et avoir tendance à s'orienter vers des filières courtes ou poursuivre leurs études dans d'autres départements.

## Part des apprentis dans les 10 principaux groupes de spécialité de formation à la rentrée 2020

Source : Ministère de l'Éducation nationale, Base centrale de pilotage - traitement Carif-Oref Occitanie



- Comme au niveau régional, la première spécialité de formation préparée est le Commerce, vente. Quelques domaines apparaissent plus importants dans le département : l'Agro-alimentaire, alimentation, cuisine (19 % des apprentis contre 10 % en région), le Bâtiment : construction, couverture et le Bâtiment : finitions (9 % contre 3 % chacun) ou encore l'Aménagement paysager (5 % contre 2 %). Par ailleurs, le diplôme le plus préparé en apprentissage dans ces domaines est le CAP.

## La formation continue

### Entrées en formation des demandeurs d'emploi (hors financement Région)

- En 2020, Pôle emploi recense 1 460 entrées en formation de demandeurs d'emploi en Ariège, en progression de 17 % sur un an (+ 23 % en Occitanie), laquelle s'explique en partie par l'essor du recours au Compte personnel de formation (CPF). En effet, ce dernier représente 39 % des entrées et connaît une forte croissance, le nombre de formations financées par ce dispositif ayant triplé sur le premier semestre 2021 par rapport à la même période en 2020. Pôle emploi reste toutefois le principal financeur (53 %) et on comptabilise 8 % des formations financées par d'autres sources (Opco, Agefiph, etc).
- Comme à l'échelle régionale, les demandeurs d'emploi entrent majoritairement en formation avec pour objectif l'obtention d'une certification (23 % vs 33 % en région) et un perfectionnement - élargissement des compétences (22 % vs 20 %).
- Le profil des stagiaires est similaire à celui observé pour la région. Les hommes y sont surreprésentés (54 % contre 46 % de femmes) et la part des moins de 25 ans et des 50 ans ou plus est à peine plus élevés qu'en Occitanie (16 % chacun contre 15 % en région).

### Entrées en formation des demandeurs d'emploi (financement Région)

- En 2020, la Région Occitanie a financé 764 entrées en formation de demandeurs d'emploi. Elles concernent en majorité des personnes inscrites à Pôle emploi (96 %), 84 % sont bénéficiaires du RSA et 11 % sont reconnues comme travailleurs handicapés. Les moins de 25 ans bénéficient davantage de formations financées par la Région, puisqu'ils concentrent 22 % des entrées contre 16 % pour les autres financements (Pôle emploi, CPF). La part des plus de 50 ans est en revanche inférieure d'un point (15 % contre 16 %).
- On note une prépondérance des formations non certifiantes qui représentent 60 % des entrées en formation (contre 53 % en région).
- Le Développement des compétences qui concerne uniquement des formations non certifiantes est le domaine regroupant la majorité des entrées (34 %, comme pour la région). Les stagiaires se dirigent également davantage vers la Production industrielle, le transport, la logistique (17 % contre 10 %) et notamment vers les Titres professionnels de Conducteur(trice) du transport routier de marchandises sur porteur et Cariste d'entrepôt.
- Le domaine de l'Agriculture est également surreprésenté (11 % des entrées contre 4 %), les formations les plus suivies étant le BP Responsable d'entreprise agricole et le Certificat de spécialisation Arboriste élagueur.

## Répartition des entrées en formation continue financées par la Région selon le domaine et le type de formation en Ariège en 2020

	Ariège			Occitanie		
	Formation certifiante	Formation non certifiante	Total général	Formation certifiante	Formation non certifiante	Total général
Agriculture, environnement	26 %	2 %	11 %	7 %	1 %	4 %
Commerce, marketing, finance	9 %	0 %	4 %	15 %	1 %	8 %
Développement des compétences	0 %	56 %	34 %	2 %	62 %	34 %
Énergie, électricité	0 %	0 %	0 %	5 %	1 %	3 %
Génie civil, construction	9 %	6 %	7 %	9 %	2 %	5 %
Mécanique, électronique	1 %	0 %	0 %	4 %	1 %	2 %
Production industrielle, transport, logistique	17 %	17 %	17 %	10 %	11 %	10 %
Santé, social, sécurité	9 %	5 %	7 %	13 %	2 %	7 %
Sciences humaines, économie, droit, langues	3 %	2 %	2 %	3 %	3 %	3 %
Sport, loisirs, tourisme	4 %	0 %	2 %	9 %	2 %	6 %
Technologies de l'information et de la communication, arts	4 %	0 %	2 %	8 %	6 %	7 %
Transformation matière produit	7 %	0 %	3 %	4 %	2 %	3 %
Vie et gestion des organisations	8 %	12 %	10 %	10 %	4 %	7 %
NC	8 %	0 %	1 %	1 %	2 %	1 %
Total	100 %	100 %	100 %	100 %	100 %	100 %
<b>Ensemble</b>	<b>40 %</b>	<b>60 %</b>	<b>100 %</b>	<b>47 %</b>	<b>53 %</b>	<b>100 %</b>

Source : Région Occitanie, Entrées en formation en 2020 – traitement Carif-Oref Occitanie

NC : Non communiqué

# L'Ariège en quelques chiffres



## Population

**153 066** Habitants en 2018  
*12<sup>ème</sup> département d'Occitanie*

**30 %** Moins de 30 ans  
*33 % en Occitanie*

**34 %** 60 ans et plus  
*29 % en Occitanie*

**22 %** 15 ans et plus non  
scolarisés, non diplômés  
*20 % en Occitanie*

**18 %** Taux de pauvreté  
en 2019  
*17 % en Occitanie*

*Insee RP2018 / Insee-DGFIP-Cnaf-Cnav-Cmsa, Fichier localisé social et fiscal (FLoSoFi) en géographie au 01/01/2021*



## Emploi

**18 809** Établissements en 2019

**56 238** Actifs en emploi en 2018

**1 931** Créations d'établissements en 2020

**27 119** Emplois salariés en 2020 *Secteur privé non agricole*

*Insee RP2018 / Insee, Répertoire des entreprises et des établissements (Sirene) en géographie au 01/01/2021 / Acoff-Urssaf*



## Marché du travail

**9,9 %** Taux de chômage  
au T3 2021  
*9,5 % en Occitanie*

**14 440** Demandeurs  
d'emploi au 31/12/2021

**28 725** Déclarations préalables  
à l'embauche en 2020

**11 %** Demandeurs d'emploi  
de moins de 25 ans  
*12 % en Occitanie*

**5 870** Projets de recrutement  
en 2021  
*246 590 en Occitanie*

**48 %** Demandeurs d'emploi  
de longue durée  
*49 % en Occitanie*

*Insee, Taux de chômage localisé / Pôle emploi, Statistiques et analyses / Pôle emploi, BMO 2021*



## Formations initiale et continue

Rentrée 2020 :

**24 710** Élèves - étudiants - apprentis  
*1 262 510 en Occitanie*

**751** apprentis  
*52 270 en Occitanie*

Entrées en formation des demandeurs d'emploi en 2020 :

**780** Financées par Pôle emploi

**764** Financées par la Région

**570** Financées par le CPF

**110** Financées par d'autres sources



# Synthèse emploi formation Département de l'Ariège

Directeur de publication : Pierre MONVILLE

Rédaction : Ronan PALAZON

Réalisation : Carif-Oref Occitanie

Date de publication : Mars 2022

[cariforefoccitanie.fr](https://www.cariforefoccitanie.fr)

