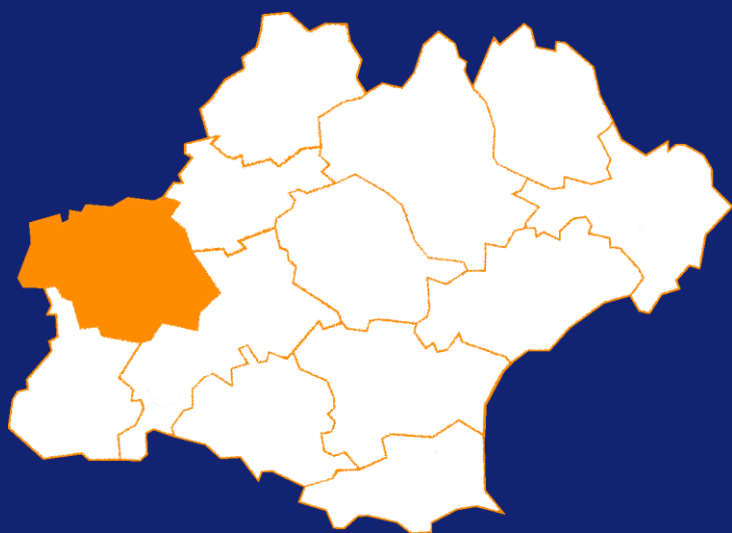


Synthèse emploi formation

Département du Gers

édition 2022



Dynamiques sociodémographiques

Dynamiques économiques et d'emploi

Dynamiques du marché du travail

Dynamiques d'éducation et de formation

Chiffres clés





Dynamiques sociodémographiques

La démographie du territoire

- En 2018, le Gers compte 191 283 habitants, se plaçant en 10^{ème} position des départements d'Occitanie en termes de poids démographique. Alors que sa superficie de 6 257 km² figure parmi les plus élevées de la région après l'Aveyron et la Haute-Garonne, le département est peu peuplé, avec une densité de population faible (31 habitants par km², contre 81 en Occitanie).
- Constitué de reliefs doux et de plaines, le Gers reste un département largement agricole dont la population habite majoritairement en milieu rural : en 2018, 13 % des habitants résident dans l'unité urbaine d'Auch, sa préfecture, contre 84 % dans des communes peu denses ou très peu denses¹. Le Gers est ainsi le troisième département français, derrière la Creuse et la Lozère, en termes de part de population rurale.
- La croissance démographique du département, qui s'était accélérée depuis le début des années 2000 (+ 0,7 % par an en moyenne), a connu un ralentissement entre 2013 et 2018 puisqu'elle s'est limitée autour de + 0,1 % par an. Cette quasi-stagnation s'explique par un solde naturel largement négatif (- 0,4 %), conséquence du vieillissement de la population et du taux de fécondité en baisse. Le nombre de naissances ne permet pas de compenser celui des décès.
- Limitrophe de la Haute-Garonne, le Gers conserve en revanche un solde migratoire² élevé (+ 0,5 %), à l'instar des autres départements de la région. Il reste très légèrement en-deçà de la moyenne d'Occitanie (+ 0,6 %), qui s'impose comme la région la plus attractive de France au regard de cet indicateur. La population entrante se répartit majoritairement au sein de la plus grosse agglomération du département, Auch, mais également aux portes de Toulouse. L'Isle-Jourdain a ainsi connu une croissance démographique de 28 % entre 2008 et 2018.
- Les projections démographiques de l'Insee prévoient une amplification de ce phénomène d'ici 2050 : le solde migratoire départemental pourrait atteindre + 0,8 % en moyenne par an (le plus élevé de la région avec celui de la Haute-Garonne), portant le nombre d'habitants à 215 600, soit une croissance de 13 % par rapport à 2018.

De 2013 à 2018	Gers	Occitanie
Variation annuelle moyenne de la population	0,1 %	0,7 %
due au solde naturel	- 0,4 %	0,1 %
due au solde migratoire apparent	0,5 %	0,6 %

Source : Insee, RP 2013 et 2018, exploitations principales, état civil - traitement Carif-Oref Occitanie

La structure de la population

Genre et âges

- Le Gers compte sensiblement le même nombre de femmes (51 %) que d'hommes (49 %), proche du niveau régional (respectivement 52 % et 48 %).
- En revanche, l'observation de la répartition des Gersois par âge témoigne de disparités : la part des moins de 30 ans (28 %) est plus faible que celle de l'Occitanie (33 %) et a tendance à diminuer légèrement (- 1 point entre 2008 et 2018). À l'inverse, les seniors sont surreprésentés : 35 % de la population a plus de 60 ans (contre 29 % en Occitanie et 26 % en France métropolitaine). Ce mouvement va en s'amplifiant, puisqu'ils ne représentaient que 30 % de la population en 2008. En 2018, le département compte 135 personnes de plus de 65 ans pour 100 personnes de moins de 20 ans : il s'agit de l'indice de vieillissement³ occitan le plus élevé après celui du Lot.

1 | Cf. « L'espace rural du département du Gers », Insee Dossier Occitanie n°12, 2021.

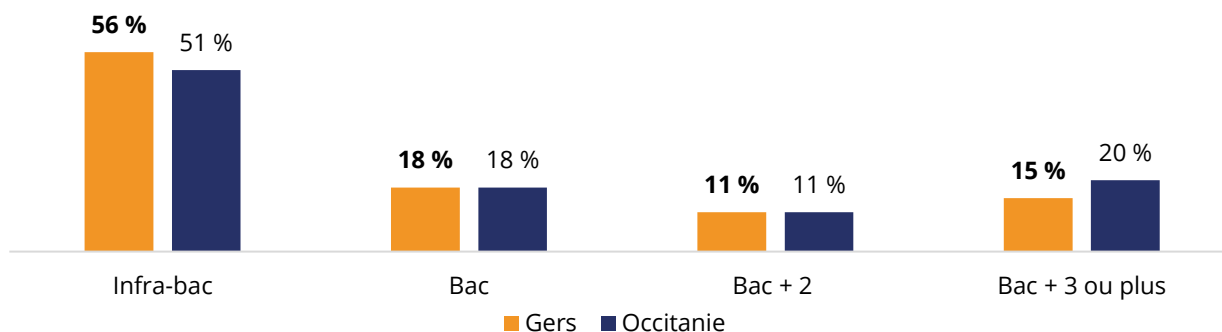
2 | Le solde migratoire est la différence entre le nombre de personnes qui sont entrées sur le territoire et le nombre de personnes qui en sont sorties au cours de l'année. Ce concept est indépendant de la nationalité.

3 | L'indice de vieillissement est le rapport de la population des 65 ans et plus sur celle des moins de 20 ans. Un indice autour de 100 indique que les 65 ans et plus et les moins de 20 ans sont présents dans à peu près les mêmes proportions sur le territoire ; plus l'indice est faible plus le rapport est favorable aux jeunes, plus il est élevé plus il est favorable aux personnes âgées.

Niveau de formation de la population

Répartition de la population non scolarisée de 15 ans et plus par niveau de formation en 2018

Source : Insee, RP 2018, exploitation principale, géographie au 01/01/2021 - traitement Carif-Oref Occitanie



- La proportion de Gersois de plus de 15 ans non scolarisés n'ayant pas le baccalauréat (56 %) est supérieure à celle de la région (51 %). L'écart se creuse également dans le cas de l'enseignement supérieur, puisque la part de diplômés d'un niveau Bac + 3 ou plus est inférieure de 5 points à la moyenne occitane (15 % contre 20 %).
- Près d'un quart de la population n'a pas de diplôme en 2018 (23 % contre 20 % en Occitanie) mais le niveau de formation général de la population tend à augmenter, puisque cette part a baissé de 11 points par rapport à 2008. De même, le nombre de titulaires d'un diplôme du supérieur a connu une croissance de 7 points en dix ans, passant de 19 % à 26 %.
- Le Gers fait également partie des départements occitans affichant les meilleurs taux de scolarisation, supérieurs au niveau régional pour l'ensemble des jeunes de moins de 18 ans.

Composition des ménages

- Comme à l'échelon régional, la situation gersoise reflète la tendance à la hausse des ménages composés d'une seule personne ; ils sont toutefois moins nombreux dans le département (36 % dans le Gers contre 38 % en Occitanie). La proportion de familles monoparentales (9 %) y est également inférieure d'un point. En revanche, les couples avec ou sans enfants y sont davantage représentés (54 % contre 50 % en moyenne en région).

Le niveau de vie

Revenu et taux de pauvreté des ménages en 2019

	Gers	Occitanie
Médiane du revenu disponible par unité de consommation	20 950 €	20 980 €
Part des ménages fiscaux imposés	50 %	52 %
Taux de pauvreté ⁴	15 %	17 %
Taux de pauvreté des moins de 30 ans	22 %	28 %

Source : Insee-DGFiP-Cnaf-Cnav-Cmsa, Fichier localisé social et fiscal (FILOSoFi) en géographie au 01/01/2021 - traitement Carif-Oref Occitanie

- Le niveau de vie de la population gersoise se situe très légèrement en-dessous de la moyenne régionale, avec un revenu disponible médian de 20 950 €, supérieur à ceux de tous les autres départements à l'exception de la Haute-Garonne.
- La situation financière des ménages semble également moins précaire que dans le reste de l'Occitanie, puisque le taux de pauvreté y est inférieur de 2 points (15 % contre 17 %), égal à celui de France métropolitaine. Au sein des ménages dont le référent fiscal est âgé de moins de 30 ans, ce taux figure parmi les plus bas (22 %, contre 28 % dans la région).

4 | Le taux de pauvreté correspond à la proportion d'individus dont le niveau de vie est inférieur à 60 % du niveau de vie médian, soit 1 102 € par unité de consommation en France en 2019. Source : Insee, statistiques documentation.

Dynamiques économiques et d'emploi



Le tissu productif – démographie des entreprises et des établissements⁵

- En 2019, 26 061 entreprises sont dénombrées dans le Gers⁶, soit seulement 4 % du total régional. La croissance du tissu productif, phénomène marqué depuis plusieurs années en Occitanie, y est par ailleurs plus modérée : le stock d'entreprises a connu une hausse de 5 % entre 2017 et 2019, alors qu'elle atteignait 11 % en moyenne au niveau régional. L'évolution du nombre d'établissements (29 669 en 2019) suit la même trajectoire (+ 6 % dans le Gers et + 10 % dans la région).
- Le Gers demeure l'un des départements les plus agricoles de France : en 2019, 39 % de ses entreprises appartiennent au secteur de l'Agriculture, sylviculture et pêche, contre 17 % en Occitanie.
- Le poids des autres secteurs d'activité principaux est donc bien moins important : les domaines du Commerce et de l'Administration publique, enseignement, santé et action sociale représentent respectivement 16 % et 10 % de l'ensemble (contre 22 % et 14 % au niveau régional). Les secteurs les moins représentés sont ceux des Activités financières et d'assurance (2 %) et de l'Information et communication (1 %).
- En 2020, 1 886 créations d'entreprises ont été recensées dans le secteur marchand non agricole, en progression de 8 % sur un an (contre 3 % en Occitanie). Cette croissance est une tendance à l'œuvre depuis plusieurs années, mais elle connaît un ralentissement (+ 21 % entre 2017 et 2018, et + 13 % entre 2018 et 2019). La majorité de ces structures sont des entreprises individuelles (79 %), et près d'un tiers émanent des secteurs du Commerce (19 %) et de la Construction (13 %). Les créations d'établissements (2 255) connaissent sensiblement la même évolution (+ 7 %).
- Les défaillances d'entreprises ont touché 80 structures en 2020⁷, en baisse de 31 % par rapport à l'année précédente, et ce malgré la crise sanitaire : les mesures de soutien financier aux entreprises mises en place par l'Etat et la Région semblent leur avoir permis de pallier le ralentissement de l'activité économique.

La population active – structure de l'emploi

Activité et emploi des 15-64 ans

- En 2018, la part de la population active s'élève à 75,5 %, supérieure de plus de 2,5 points à la moyenne régionale (72,9 %), et en progression de 3 points par rapport à 2008. Cette évolution résulte sans doute de la baisse de la proportion de retraités et préretraités parmi les 15-64 ans (- 3 points), probablement liée au recul de l'âge de la retraite voté en 2010, et de l'afflux d'actifs à proximité du bassin d'emploi de Toulouse.

	Gers	Occitanie
Ensemble	109 979	3 587 702
Actifs	75,5 %	72,9 %
Actifs ayant un emploi	67,3 %	62,3 %
Chômeurs ⁸	8,2 %	10,7 %
Inactifs	24,5 %	27,1 %
Elèves, étudiants et stagiaires non rémunérés	8 %	10,9 %
Retraités ou préretraités	8,4 %	6,7 %
Autres inactifs ⁹	8,1 %	9,5 %

Source : Insee, RP 2018, exploitation principale, géographie au 01/01/2021 – traitement Carif-Oref Occitanie

5 | Une entreprise est une unité économique, juridiquement autonome, organisée pour produire des biens ou des services pour le marché. Un établissement est une unité d'exploitation ou de production localisée géographiquement, individualisée mais dépendant juridiquement d'une entreprise. C'est le lieu où est exercée l'activité (magasin, atelier).

6 | Insee, Répertoire des entreprises et des établissements (Sirene) en géographie au 01/01/2021.

7 | Banque de France, Défaillances : Unités légales, nombre cumulé sur 12 mois.

8 | Il s'agit ici de la part des chômeurs parmi les 15-64 ans, à ne pas confondre avec le taux de chômage (cf. page 7).

9 | Hommes et femmes au foyer, personnes en incapacité de travailler etc.

Caractéristiques des emplois des 15-64 ans

- Le Gers fait partie des départements occitans les moins touchés par le chômage : le taux d'emploi moyen de la population active s'élève à 67,3 % (contre 62,3 % au niveau régional). Comme dans la totalité des départements français, celui des hommes (69 %) y est plus élevé que celui des femmes (65 %), mais cet écart est légèrement moins important que celui observé à l'échelon régional (65 % contre 59 %). Le taux d'emploi est également plus élevé qu'en Occitanie pour l'ensemble des tranches d'âge : les 25-54 ans représentent la catégorie la plus importante des actifs en emploi (83 % contre 78 % en région), suivis par les 55-64 ans (53 % contre 50 %), puis les 15-24 ans (32 % contre 27 %).
- La répartition des actifs par catégorie socioprofessionnelle est corrélée à la dynamique productive fortement marquée par le secteur agricole : la part d'agriculteurs (8 %) est en effet supérieure de 5 points à celle de l'Occitanie (3 %). Elle a néanmoins baissé de près de 3 points depuis 2008, du fait de l'augmentation de la taille des exploitations, des nombreux départs à la retraite et du manque d'attractivité de la profession¹⁰.
- La part d'ouvriers est également plus importante dans le Gers (21 %) qu'en Occitanie (18 %) tandis que celle des cadres y est inférieure (11 contre 17 %).

Les emplois salariés par secteur d'activité

	Gers		Occitanie
	Effectifs salariés en 2020	Évolution des effectifs salariés entre 2017 et 2020	Évolution des effectifs salariés entre 2017 et 2020
Industrie	5 645	1 %	1 %
Construction	3 220	11 %	9 %
Commerce	7 484	2 %	3 %
Hôtellerie-restauration	1 442	- 10 %	- 3 %
Autres services marchands hors intérim	8 193	3 %	3 %
Intérim	1 604	- 5 %	- 11 %
Services non marchands ¹¹	5 614	3 %	3 %
Total	33 202	2 %	2 %

Sources : Acoess-Urssaf ; Dares (intérim) - traitement Carif-Oref Occitanie

- Dans le secteur privé¹², 33 202 salariés sont employés dans le Gers en 2020, en progression de 2 % depuis 2017, comme à l'échelon régional. Le secteur des Autres services marchands hors intérim regroupe un quart des effectifs, suivi par le Commerce (23 %) et l'Industrie (17 %). Cette dernière est dynamisée par la proximité du pôle aéronautique toulousain. Les communes gersoises limitrophes profitent en effet du dynamisme de la filière aéronautique depuis les années 2000 ; plusieurs entreprises du secteur ont d'ailleurs fait le choix de s'installer dans le département, comme Latécoère à Gimont en 2002, ou Lauak à l'Isle-Jourdain. Il s'agit désormais de la deuxième industrie du département, derrière l'agroalimentaire.
- C'est le secteur de la Construction qui a connu la progression la plus importante entre 2017 et 2020 (+ 11 % de salariés, et + 9 % en Occitanie). Les deux autres hausses d'effectifs les plus importantes concernent les domaines des Services non marchands et des Autres services marchands (+ 3 % chacun).
- L'Hôtellerie-restauration, qui peine à recruter du personnel, semble en revanche avoir subi les conséquences de la crise sanitaire : le secteur a perdu 10 % de ses salariés en trois ans (- 3 % en Occitanie). Le nombre d'intérimaires a également baissé de 5 %, mais dans des proportions plus faibles qu'en Occitanie (- 11 %).

10 | Cf. « Les agriculteurs : de moins en moins nombreux et de plus en plus d'hommes » Insee, Octobre 2020.

11 | On considère qu'une unité rend des services non marchands lorsqu'elle les fournit gratuitement ou à des prix qui ne sont pas économiquement significatifs. Ces activités de services se rencontrent dans les domaines de l'éducation, de la santé, de l'action sociale et de l'administration.

12 | Ici, seuls les salariés du secteur privé non agricole sont dénombrés. Les emplois sous statut public, les emplois agricoles et les non-salariés ne sont donc pas comptabilisés.

Dynamiques du marché du travail

Les recrutements

Déclarations préalables à l'embauche par grand secteur d'activité

	Gers				Occitanie
	2019	2020	Cumul T1 2021 - T3 2021	Évolution 2017 - 2020	Évolution 2017 - 2020
Agriculture	3	s	17	s	39 %
Industrie	2 525	2 174	1 855	- 4 %	- 9 %
Construction	1 483	1 653	1 527	21 %	- 3 %
Commerce	5 273	4 921	3 979	- 1 %	- 7 %
Hôtellerie-restauration	5 160	2 917	7 077	- 38 %	- 43 %
Autres services marchands hors intérim	11 918	8 093	7 592	- 31 %	- 30 %
Services non marchands	16 932	15 160	13 727	- 6 %	- 3 %
Total	43 294	34 918	31 604	- 15 %	- 20 %

Source : Acof-Urssaf, Déclarations préalables à l'embauche (DPAE) - traitement Carif-Oref Occitanie ; S : secret statistique

- En 2020, 34 918 Déclarations préalables à l'embauche (DPAE) ont été déposées auprès de l'Urssaf dans le Gers, soit 15 % de moins qu'en 2017 (- 20 % en Occitanie). Tous les secteurs ont enregistré une baisse des recrutements entre 2017 et 2020, à l'exception de la Construction (+ 21 %), contrairement à la tendance régionale (- 3 %).
- L'Hôtellerie-restauration a été le secteur le plus touché par la crise sanitaire puisque le nombre de recrutements y a chuté de près de 40 %. Les Autres services marchands (hors intérim) ont également été particulièrement impactés (- 31 %).
- La tendance à la fin du troisième trimestre 2021 témoigne cependant d'une embellie : le nombre de DPAE déposées est en effet supérieur de 14 % à celui de l'année précédente, au cours de la même période (+ 16 % en Occitanie).

Les offres d'emploi

- En 2021, Pôle emploi a collecté 9 820 offres d'emploi dans le Gers, résultat en hausse de 50 % sur un an (46 % en Occitanie), témoignant d'un retour au niveau d'avant-crise. Ce redressement fait en effet suite à une baisse de 26 % observée entre 2019 et 2020, au plus fort de la pandémie.

Les métiers recherchés par les entreprises

Projets de recrutement

	Gers	Occitanie
Intentions d'embauche	9 280	246 590
Jugées difficiles	43 %	43 %
Liées à une activité saisonnière	51 %	43 %

Source : Pôle emploi, BMO 2021 – traitement Carif-Oref Occitanie

- En 2021, les employeurs gersois ont exprimé 9 280 projets de recrutement, en baisse de 12 % par rapport aux prévisions pour l'année 2019, de façon plus marquée qu'au niveau régional (- 4 %). La majorité des intentions d'embauche concerne le bassin d'emploi d'Auch (48 %).
- Comme en Occitanie, des difficultés de recrutement étaient anticipées pour 43 % de ces projets (- 10 points par rapport à 2019), en raison de l'inadéquation des profils des postulants, du manque de moyens financiers des structures, ou encore du déficit d'image de certains métiers et secteurs d'activité. La part de projets liés à une activité saisonnière est en revanche supérieure à la moyenne de la région (51 % contre 43 %), sans doute en raison de la forte présence du secteur agricole.

Top 5 des métiers les plus recherchés par les entreprises

Top	Gers			Top	Occitanie
	Métiers	Nombre de projets de recrutement	Part des projets saisonniers et difficiles		Métiers
1	Agriculteurs salariés	1 550	87 % 25 %	1	Viticulteurs, arboriculteurs salariés
2	Viticulteurs, arboriculteurs salariés	1 210	87 % 35 %	2	Agriculteurs salariés
3	Éleveurs salariés	400	80 % 20 %	3	Serveurs de cafés restaurants
4	Maraîchers, horticulteurs salariés	320	97 % 50 %	4	Aides et apprentis de cuisine, employés polyvalents de la restauration
5	Ouvriers non qualifiés de l'emballage et manutentionnaires	290	62 % 31 %	5	Aides à domicile et aides ménagères

Source : Pôle emploi, BMO 2021 – traitement Carif-Oref Occitanie

- Conséquence de la prépondérance du secteur agricole dans la sphère productive départementale, les 4 groupes de métiers les plus recherchés dans le Gers appartiennent au milieu de l'agriculture : agriculteurs, viticulteurs, arboriculteurs, éleveurs, et maraîchers salariés. Les métiers d'ouvriers de l'emballage et de la manutention peuvent également être reliés à l'agriculture et au secteur de l'industrie agroalimentaire, puisqu'ils assurent le chargement, le déchargement, le tri, l'emballage et l'expédition de marchandises. Parmi les dix principaux établissements employeurs de la zone, on retrouve par exemple, *Vivadour* (société coopérative agricole), *Prolainat* (filiale de desserts appartenant au groupe *Andros* et exportant ses produits aux niveaux national et international) ainsi qu'un hypermarché du groupe *Leclerc*.
- Les projets de recrutement du secteur agricole sont majoritairement saisonniers : plus des trois-quarts dans le cas des éleveurs, et la quasi-totalité pour les maraîchers et horticulteurs. Cette proportion est moindre pour les ouvriers non qualifiés de l'emballage et les manutentionnaires (62 %).
- En moyenne, 27 % des recrutements sont considérés comme étant difficiles pour ce qui est des 3 premiers groupes de métiers. Pour les maraîchers et horticulteurs, les employeurs peinent davantage à pourvoir leurs offres d'emploi, puisque 1 projet sur 2 est jugé difficile.

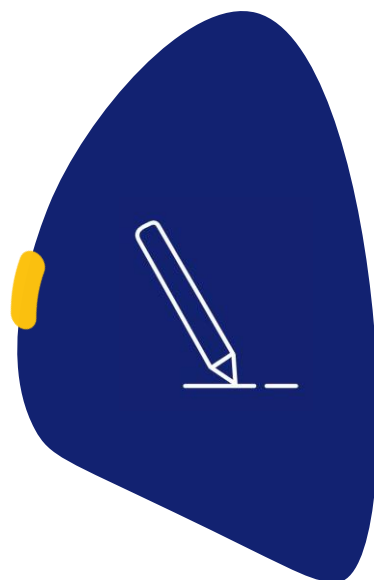
Le taux de chômage et les demandeurs d'emploi

Taux de chômage

- Le taux de chômage du Gers s'élève à 6 % pour l'année 2020¹⁴, et figure parmi les plus faibles d'Occitanie après celui de la Lozère. Inférieur de plus de 3 points à celui de la région dans son ensemble (9,5 %), il est en recul de 0,3 point par rapport à l'année 2019. Il reste stable sur les trois premiers trimestres de 2021.

Demandeurs d'emploi

- Fin décembre 2021, 12 870 demandeurs d'emploi sont comptabilisés au sein du département¹⁵ parmi les catégories A, B et C¹⁶, en recul de 7 % par rapport à l'année précédente, proche de la tendance régionale (- 6 %).
- Parmi eux, 11 % ont moins de 25 ans (12 % dans la région), tandis que les plus de 50 ans, plus significativement touchés par le chômage, représentent 34 % des demandeurs d'emploi (contre 28 % au niveau régional).
- 48 % des demandeurs d'emploi sont inscrits depuis plus d'un an (49 % en région), résultat en baisse continue depuis mars 2021, où la part de chômeurs de longue durée atteignait le point culminant de l'année (50 %). Néanmoins, elle est toujours légèrement plus importante que lors de la période précédant la crise sanitaire (+ 2 points). Les demandeurs d'emploi de très longue durée (inscrits depuis 2 ans ou plus) représentent quant à eux 29 % de l'ensemble (contre 30 % en région), proportion également plus élevée que fin 2019 (+ 2,5 points).
- Fin 2021, 1 870 demandeurs d'emploi sont concernés par l'obligation d'emploi des travailleurs handicapés¹⁷ dans le Gers, soit 15 % de l'ensemble. Leur nombre est en quasi-stagnation depuis un an (- 1 %).



14 | Au sens du Bureau international du travail (BIT).

15 | Source : Pôle emploi.

16 | La catégorie A correspond aux inscrits n'ayant eu aucune activité au cours du mois de référence, contrairement aux inscrits en catégorie B (activité réduite courte) et C (activité réduite longue).

17 | Ce sont notamment les travailleurs reconnus handicapés, les titulaires d'une pension d'invalidité, etc. Voir [ici](#).

Dynamiques d'éducation et de formation

La formation initiale

Répartition des effectifs en formation initiale à la rentrée 2020

Gers			
1 ^{er} degré	2 nd degré	Supérieur	Ensemble
14 778	13 492	1 404	29 674

Sources : Repères et références statistiques ; Base centrale de pilotage de l'Éducation nationale ; Open data Enseignement supérieur.

Note : En raison de la multiplicité et de la disponibilité des sources statistiques, les effectifs présentés dans ce tableau sont des estimations. Ainsi, le 2nd degré ne comprend pas les apprentis, l'enseignement agricole et l'enseignement sanitaire et social. L'enseignement supérieur inclut en revanche des apprentis ainsi que des effectifs en formation continue.

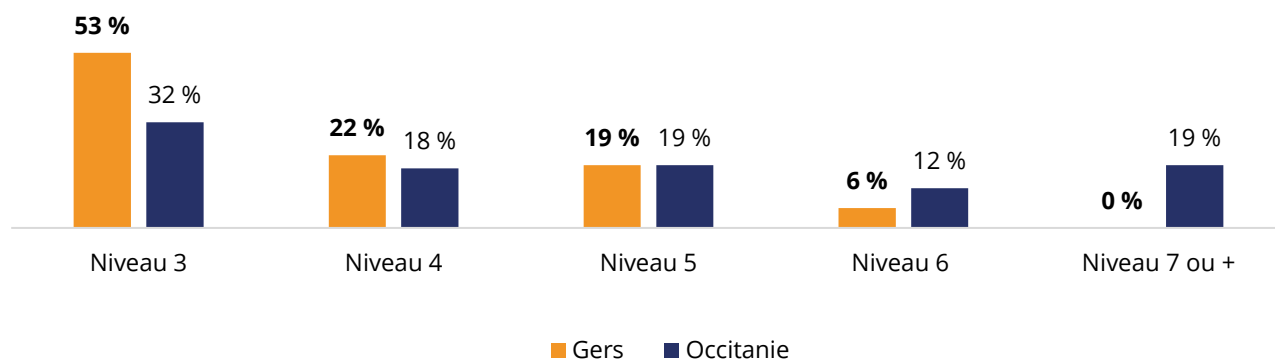
- Le département du Gers compte près de 30 000 apprenants inscrits à la rentrée scolaire 2020, soit 2 % de moins que l'année précédente. Les effectifs des 1^{er} et 2nd degrés ont enregistré une légère baisse entre 2019 et 2020, de respectivement 3 % et 2 %, qui reflète la tendance occitane.
- La proportion d'étudiants du supérieur (5 %) s'avère très restreinte par rapport à la moyenne régionale (20 %). Deux facteurs peuvent expliquer cette proportion au niveau du département : la moindre présence d'établissements d'enseignement supérieur, ainsi que la faible part des 15-24 ans résidant dans le département.
- Les formations de l'enseignement agricole représentent environ 1 300 inscrits et celles du secteur sanitaire et social, 374.

La formation initiale – focus apprentissage

- Pour l'année scolaire 2020-2021, 1 090 apprenants sont inscrits en apprentissage dans un établissement du Gers. Le développement d'aides à destination des employeurs, des centres de formation et des apprentis pour favoriser la signature de contrats a sans doute permis d'accélérer le recours au dispositif, puisque le nombre d'apprentis a progressé de 7 % par rapport à 2019, et de 28 % par rapport à 2016.
- Cette croissance est cependant largement inférieure à celle de la région (32 % sur un an), du fait de la concentration des formations en apprentissage dans les départements de la Haute-Garonne et de l'Hérault, qui regroupent à eux deux la moitié des apprentis de la région.
- La répartition des apprentis par sexe atteste de grandes disparités : au sein du département, les contrats d'apprentissage bénéficient plus aux hommes (82 %) qu'aux femmes (18 %) avec un écart bien plus important qu'à l'échelon régional, puisque les femmes représentent près du double de cette proportion en Occitanie (35 %).

Répartition des apprentis par niveau de formation à la rentrée 2020

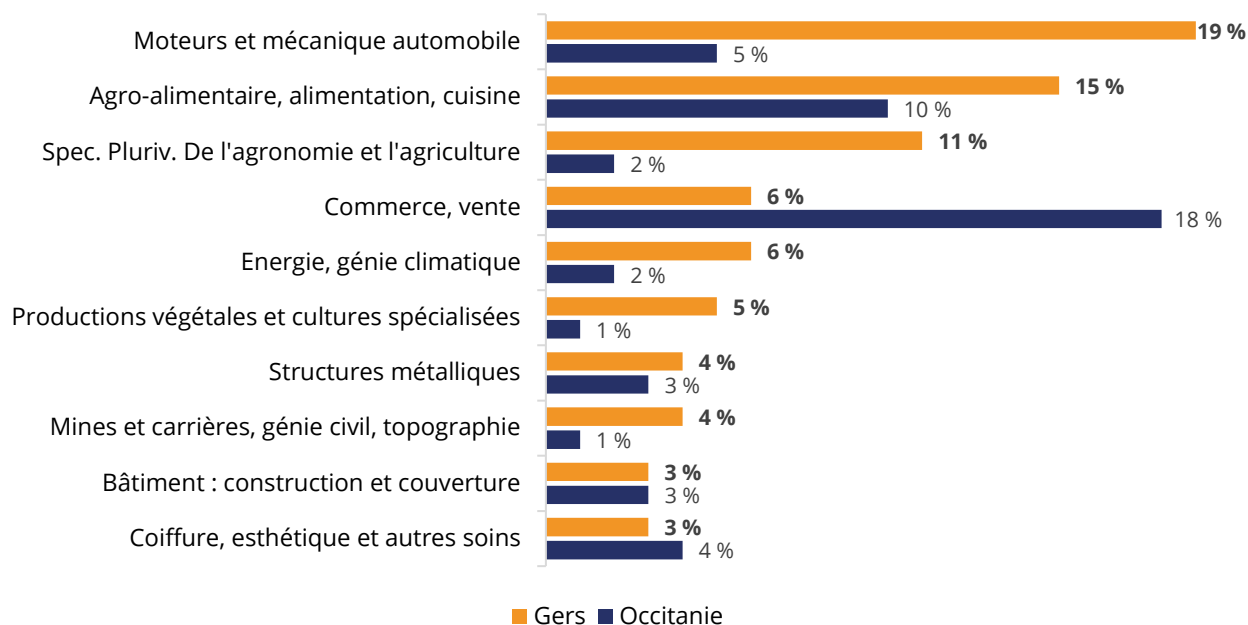
Source : Ministère de l'Éducation nationale, Base centrale de pilotage - traitement Carif-Oref Occitanie



- Dans le Gers, plus de la moitié des apprentis sont inscrits dans une formation de niveau 3 (CAP, BEP), proportion inchangée sur un an et bien supérieure à la moyenne régionale (32 %). Les apprentis de niveau 4 (Baccalauréat) sont en revanche moins nombreux que l'année précédente (22 % ; - 3 points) au profit des formations de niveau 5 (19 %, + 1 point) et 6 (6 % ; + 2 points).
- Il subsiste néanmoins un écart important entre l'échelon régional et départemental en ce qui concerne les formations d'enseignement supérieur (niveau Licence et Master) puisque les apprentis de niveaux 6 et 7 ne représentent que 6 % des effectifs, contre 31 % en Occitanie. En effet, l'unique pôle universitaire du Gers (composé de l'IUT et de l'Institut national supérieur du professorat et de l'éducation d'Auch) ne propose que quelques licences professionnelles réalisables en alternance, et l'offre de formation diversifiée des établissements toulousains attire probablement une partie des étudiants du département.

Part des apprentis dans les 10 principaux groupes de spécialité de formation à la rentrée 2020

Source : Ministère de l'Éducation nationale, Base centrale de pilotage - traitement Carif-Oref Occitanie



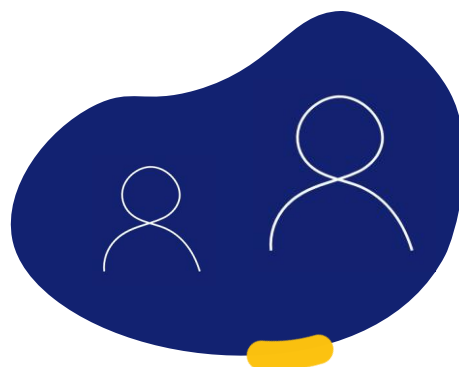
- La répartition départementale des apprentis par domaine de spécialité diffère sensiblement de l'Occitanie. Près d'un apprenti sur 5 est inscrit dans une formation de la spécialité Moteurs et mécanique automobile (19 %), soit près de 4 fois plus que dans la région dans son ensemble (5 %).
- La part d'apprentis suivant des formations agricoles y est également conséquente : 15 % pour le seul secteur de l'Agro-alimentaire, alimentation et cuisine (contre 10 % en moyenne au niveau régional), mais cette proportion atteint 31 % en cumulant les autres secteurs agricoles de ce Top 10, Spécialités plurivalentes de l'agronomie et l'agriculture (11 %) et Productions végétales et cultures spécialisées (5 %).
- Les secteurs de l'énergie et des sols sont également mieux représentés qu'en Occitanie : Énergie, génie climatique et Mines, carrières, génie civil, topographie rassemblent 10 % de l'ensemble (contre 3 % en région).

- Les apprentis du domaine de formation Commerce et vente sont en revanche moins représentés au sein du département (6 % contre 18 % au niveau régional).
- Enfin, la répartition des apprentis par sexe laisse entrevoir de fortes disparités entre les hommes et les femmes en fonction des domaines de formation : certains d'entre eux regroupent exclusivement des hommes (Structures métalliques, Mines, carrières et génie civil, Énergie et génie climatique), ou très majoritairement (98 % en Moteurs et mécanique automobile, et 83 % dans les formations agricoles). Les femmes se concentrent essentiellement dans deux secteurs : Commerce, vente (49 %) et Coiffure, esthétique et autres soins (81 %).

La formation continue

Entrées en formation des demandeurs d'emploi (hors financement Région)

- En 2020, Pôle emploi recense 1 300 entrées en formation des demandeurs d'emploi dans le département (hors financement Région), résultat en croissance de 10 % par rapport à 2019 (contre + 23 % en Occitanie).
- Cette tendance à la hausse est encore plus prononcée sur les six premiers mois de 2021 : le nombre d'entrées en formation a quasiment doublé par rapport à l'année précédente à la même période, marquée par le premier confinement national. Elle est notamment due à la très forte croissance du nombre de formations financées via le Compte personnel de formation (+ 178 %). Ces dernières sont désormais majoritaires dans le volume des entrées (50 %), aux dépens des autres modes de financement proposés par Pôle emploi (43 %) : à titre d'exemple, l'Aide Individuelle à la Formation ne représente plus que 9 % des entrées en 2020, alors qu'elle en concernait 28 % en 2019. Enfin, les 7 % des entrées en formation restantes sont financées par d'autres sources, telles que les OPCO ou l'Agefiph.
- Les caractéristiques des bénéficiaires gersois sont sensiblement identiques à celles de la région. Il s'agit majoritairement d'hommes (54 %), et 69 % des entrées en formation concernent des personnes âgées de 25 à 49 ans.



Entrées en formation des demandeurs d'emploi (financement Région)

- En 2020, la Région Occitanie a financé 536 formations de demandeurs d'emploi. Ces dispo en très grande majorité des demandeurs d'emploi inscrits à Pôle emploi (98 %) et 14 % des entrées en formation bénéficient à des allocataires du RSA.
- Les 15-24 ans sont plus nombreux à bénéficier de ces formations, puisqu'ils font l'objet de 28 % des entrées (contre 13 % pour les autres types de financement). À l'inverse, la part des 25-49 ans est plus restreinte (56 %, contre 69 %).
- Dans le Gers, les domaines majoritairement concernés par ces formations sont ceux du Développement des compétences (40 %), de la Production industrielle, transport et logistique (13 %) et de l'Agriculture, environnement (13 %).
- Proche de la proportion observée en Occitanie, 48 % des formations continues proposées sont certifiantes. Parmi elles, les plus répandues relèvent du domaine de l'Agriculture, environnement (26 %), bien plus représenté que dans le reste de la région (7 %). D'autres spécialités de formation ressortent, comme la Vie et gestion des organisations (16 %), la Production industrielle, transport, logistique (14 %), ou encore le Génie civil et la construction (13 %).
- Les domaines du Commerce, marketing, finance, des Sciences humaines et des Technologies de l'information et de la communication sont en revanche absents des cursus de formation continue financés par la Région au sein du département (alors qu'ils concernent en moyenne 18 % des entrées en formation en Occitanie).

Répartition des entrées en formation continue financées par la Région selon le domaine et le type de formation dans le Gers en 2020

	Gers			Occitanie		
	Formation certifiante	Formation non certifiante	Total général	Formation certifiante	Formation non certifiante	Total général
Agriculture, environnement	26 %	0 %	13 %	7 %	1 %	4 %
Commerce, marketing, finance	0 %	0 %	0 %	15 %	1 %	8 %
Développement des compétences	0 %	78 %	40 %	2 %	62 %	34 %
Énergie, électricité	2 %	0 %	1 %	5 %	1 %	3 %
Génie civil, construction	13 %	4 %	8 %	9 %	2 %	5 %
Mécanique, électronique	7 %	0 %	3 %	4 %	1 %	2 %
Production industrielle, transport, logistique	14 %	12 %	13 %	10 %	11 %	10 %
Santé, social, sécurité	10 %	0 %	5 %	13 %	2 %	7 %
Sciences humaines, économie, droit, langues	0 %	0 %	0 %	3 %	3 %	3 %
Sport, loisirs, tourisme	10 %	0 %	5 %	9 %	2 %	6 %
Technologies de l'information et de la communication, arts	0 %	0 %	0 %	8 %	6 %	7 %
Transformation matière produit	2 %	0 %	1 %	4 %	2 %	3 %
Vie et gestion des organisations	16 %	7 %	11 %	10 %	4 %	7 %
NC	0 %	0 %	0 %	1 %	2 %	1 %
Total	100 %	100 %	100 %	100 %	100 %	100 %
Ensemble	48 %	52 %	100 %	47 %	53 %	100 %

Source : Région Occitanie, Entrées en formation en 2020 – traitement Carif-Oref Occitanie
 NC : Non communiqué

Le Gers en quelques chiffres



Population

191 283 Habitants en 2018
10^{ème} département d'Occitanie

28 % Moins de 30 ans
33 % en Occitanie

35 % 60 ans et plus
29 % en Occitanie

23 % 15 ans et plus non
scolarisés, non diplômés
20 % en Occitanie

15 % Taux de pauvreté
en 2019
17 % en Occitanie

Insee RP2018 / Insee-DGFIP-Cnaf-Cnav-Cmsa, Fichier localisé social et fiscal (FLoSoFi) en géographie au 01/01/2021



Emploi

29 669 Établissements en 2019

74 061 Actifs en emploi en 2018

2 255 Créations d'établissements en 2020

33 202 Emplois salariés en 2020 *Secteur privé non agricole*

Insee RP2018 / Insee, Répertoire des entreprises et des établissements (Sirene) en géographie au 01/01/2021 / Acoff-Urssaf



Marché du travail

6,1 % Taux de chômage
au T3 2021
9,5 % en Occitanie

12 870 Demandeurs
d'emploi au 31/12/2021

34 918 Déclarations
préalables à l'embauche en 2020

11 % Demandeurs d'emploi
de moins de 25 ans
12 % en Occitanie

9 280 Projets de recrutement
en 2021
246 590 en Occitanie

48 % Demandeurs d'emploi
de longue durée
49 % en Occitanie

Insee, Taux de chômage localisé / Pôle emploi, Statistiques et analyses / Pôle emploi, BMO 2021



Formations initiale et continue

Rentrée 2020 :

29 674 Élèves - étudiants - apprentis
1 262 510 en Occitanie

1 090 apprentis
52 270 en Occitanie

Entrées en formation des demandeurs d'emploi en 2020 :

650 Financées par le CPF

560 Financées par Pôle emploi

536 Financées par la Région

90 Financées par d'autres sources

Synthèse emploi formation Département du Gers

Directeur de publication : Pierre MONVILLE

Rédaction : Nina GRARD

Réalisation : Carif-Oref Occitanie

Date de publication : Mars 2022

[cariforefoccitanie.fr](https://www.cariforefoccitanie.fr)

