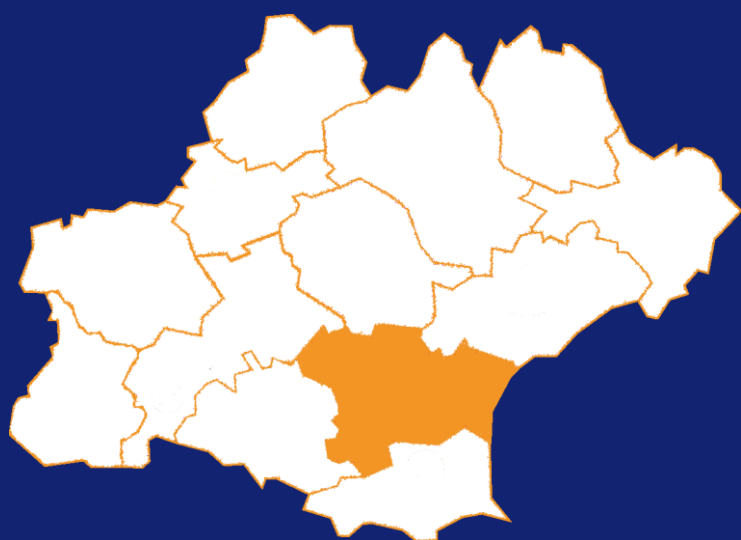


# Synthèse emploi formation

## Département de l'Aude

édition 2022



Dynamiques sociodémographiques

Dynamiques économiques et d'emploi

Dynamiques du marché du travail

Dynamiques d'éducation et de formation

Chiffres clés



# Dynamiques sociodémographiques

## La démographie du territoire

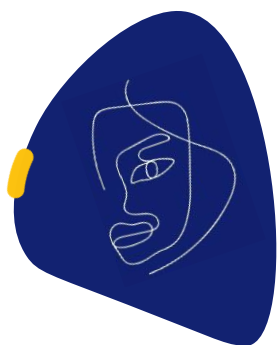
- Sixième département d'Occitanie en termes de poids démographique, le département de l'Aude compte 372 806 habitants en 2018. Sa population se concentre majoritairement aux alentours des grandes aires urbaines de Narbonne et de Carcassonne, et le long des principaux axes routiers (notamment l'A61, qui relie Toulouse à Narbonne). Avec une superficie de 6 139 km<sup>2</sup>, le département est légèrement plus étendu que la moyenne régionale (5 594 km<sup>2</sup>) tout en ayant une densité de population plus faible (61 habitants par km<sup>2</sup> contre 81 en Occitanie).
- La population du département augmente de façon continue depuis le milieu des années 1970, mais de façon moins marquée qu'à l'échelle de la région : la croissance annuelle moyenne y était de + 0,4 % entre 2013 et 2018, tandis que celle de l'Occitanie atteignait + 0,7 %. Avec un solde migratoire<sup>1</sup> de + 0,6 % sur la même période (identique à la moyenne régionale), l'Aude est un département attractif : bordé par la Méditerranée, il bénéficie également de la proximité géographique des bassins d'emploi de la Haute-Garonne et de l'Hérault, qui attirent les populations d'actifs. Cette dynamique permet de compenser le solde naturel négatif de - 0,2 %, causé par le vieillissement de la population et l'excédent de décès sur les naissances, elles-mêmes en recul.

De 2013 à 2018	Aude	Occitanie
Variation annuelle moyenne de la population	0,4 %	0,7 %
due au solde naturel	- 0,2 %	0,1 %
due au solde migratoire apparent	0,6 %	0,6 %

Source : Insee, RP 2013 et 2018, exploitations principales, état civil - traitement Carif-Oref Occitanie

## La structure de la population

### Genre et âges



- Au nombre de 193 563 (52 % de la population départementale), les femmes sont légèrement plus nombreuses que les hommes dans l'Aude. Un tiers de la population est âgée de 60 ans ou plus en 2018, tandis que la part des moins de 30 ans a tendance à baisser (de 32 % à 30 % entre 2008 et 2018), loin de la moyenne nationale de 35 %.
- La proportion de seniors dans le département est plus élevée qu'en Occitanie (33 % contre 29 %), qui a elle-même tendance à accueillir une population à la moyenne d'âge plus importante qu'en France métropolitaine (29 % de personnes de plus de 60 ans contre 26 %). L'indice de vieillissement<sup>2</sup> de l'Aude équivaut à 119 personnes de plus de 65 ans pour 100 personnes de moins de 20 ans, bien supérieur à la moyenne régionale de 99.

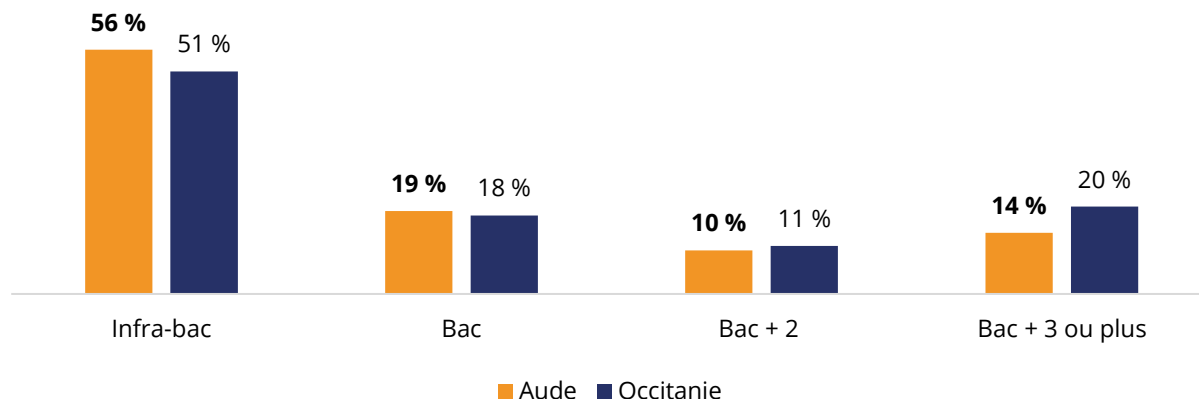
1 | Le solde migratoire est la différence entre le nombre de personnes qui sont entrées sur le territoire et le nombre de personnes qui en sont sorties au cours de l'année. Ce concept est indépendant de la nationalité.

2 | L'indice de vieillissement est le rapport de la population des 65 ans et plus sur celle des moins de 20 ans. Un indice autour de 100 indique que les 65 ans et plus et les moins de 20 ans sont présents dans à peu près les mêmes proportions sur le territoire ; plus l'indice est faible plus le rapport est favorable aux jeunes, plus il est élevé plus il est favorable aux personnes âgées.

## Niveau de formation de la population

### Répartition de la population non scolarisée de 15 ans et plus par niveau de formation en 2018

Source : Insee, RP 2018, exploitation principale, géographie au 01/01/2021 - traitement Carif-Oref Occitanie



- En 2018, plus de la moitié de la population audoise non scolarisée et âgée 15 ans ou plus n'est pas titulaire du baccalauréat (56 %) ; cette part est supérieure de 5 points à la moyenne régionale (51 %). À l'inverse, les diplômés de l'enseignement supérieur (Bac + 2 et plus) sont moins nombreux dans l'Aude, puisqu'ils ne représentent que 24 % du total (31 % en Occitanie).
- Le département est marqué par des difficultés scolaires, qui s'amenuisent néanmoins depuis 2008 : en effet, si 33 % des personnes de 15 ans ou plus n'avaient aucun diplôme cette année-là, cette proportion a chuté de dix points en dix ans (23 %). L'évolution est la même au niveau régional. À l'inverse, les parts de titulaires du baccalauréat et de diplômés de l'enseignement supérieur ont augmenté de quelques points (respectivement 17 % à 19 % et 18 % à 24 % entre 2008 et 2018), même si leur croissance est bien plus modeste qu'en Occitanie. Autre fait notable : la part des jeunes de 15 à 17 ans non scolarisés, 6 % en 2018, est supérieure de 2 points à celle de la région.

## Composition des ménages

- La composition des ménages a connu une évolution similaire à la tendance régionale entre 2008 et 2018 : la part de couples avec ou sans enfants a baissé de quelques points (de 56 % à 51 %) au profit de celle des ménages composés d'une seule personne (de 33 à 37 %) et de familles monoparentales (de 9 à 10 %).

## Le niveau de vie

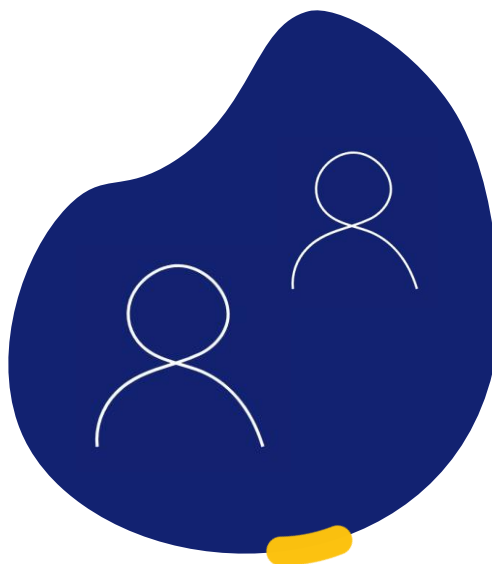
### Revenu et taux de pauvreté des ménages en 2019

	Aude	Occitanie
Médiane du revenu disponible par unité de consommation	19 550 €	20 980 €
Part des ménages fiscaux imposés	46 %	52 %
Taux de pauvreté <sup>3</sup>	20 %	17 %
Taux de pauvreté des moins de 30 ans	32 %	28 %

Source : Insee-DGFIP-Cnaf-Cnav-Ccmsa, Fichier localisé social et fiscal (FiLoSoFi) en géographie au 01/01/2021 - traitement Carif-Oref Occitanie

3 | Le taux de pauvreté correspond à la proportion d'individus dont le niveau de vie est inférieur à 60 % du niveau de vie médian, soit 1 102 € par unité de consommation en France en 2019. Source : Insee, statistiques documentation.

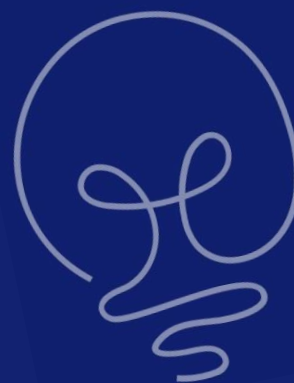
- Le revenu médian par unité de consommation des habitants de l'Aude est le plus faible des départements d'Occitanie (19 550 €), inférieur de près de 1 500 € par rapport à la moyenne régionale. Il figure également parmi les plus faibles de France métropolitaine.
- Les taux élevés de chômage et d'inactivité des personnes en âge de travailler expliquent cette situation économique<sup>4</sup>. Le nombre de *NEET* de 15 à 29 ans<sup>5</sup>, qui figure parmi les plus importants de la région, est particulièrement préoccupant (24 %, soit 7 points de plus que la moyenne régionale).
- De ce fait, les habitants du département sont bien plus touchés par la pauvreté que leurs voisins : dans l'Aude, une personne sur cinq vit en-dessous du seuil de pauvreté. Ce taux est encore plus marqué au sein des ménages dont le référent fiscal est âgé de moins de 30 ans (32 %). En Occitanie, seuls les habitants des Pyrénées-Orientales connaissent une précarité plus importante.



4 | Se référer page 4, « Activité et emploi des 15-64 ans » et page 8, « Taux de chômage ».

5 | *Not in Education, Employment or Training* i.e. Personnes sans emploi, ne suivant ni études, ni formation.

# Dynamiques économiques et d'emploi



## Le tissu productif – démographie des entreprises et des établissements<sup>6</sup>

- En 2019, 41 094 entreprises sont recensées dans l'Aude<sup>7</sup>, ce qui représente 7 % du parc régional. Ce nombre est en croissance de 8 % par rapport à 2017, mais inférieur aux 11 % d'Occitanie, preuve d'un dynamisme économique plus modéré au sein du département. La majorité de ces entreprises évoluent dans le secteur de l'Agriculture, sylviculture et pêche (26 %), suivi par celui du Commerce, transports, hébergement et restauration (22 %). La même année, le nombre d'établissements s'élève à 47 000 ; il a connu une croissance de 7 % depuis 2017, inférieure de 3 points à celle de la région (10 %).
- Malgré la crise, le nombre de créations d'entreprises dans le secteur marchand non agricole a conservé un niveau élevé en 2020, puisque 4 001 sociétés et entreprises individuelles ont vu le jour. Bien qu'il ait connu une légère décline entre 2019 et 2020 du fait de la pandémie (- 1 %), ce niveau élevé de créations d'entreprises est une tendance de fond à l'œuvre depuis plusieurs années : il connaissait une croissance de 9 % entre 2017 et 2018, et de 19 % entre 2018 et 2019, quasiment identique à la moyenne régionale.
- La majorité de ces nouvelles entreprises (3 094, soit 77 %) émanent de personnes physiques (auto-entreprises). Le secteur du Commerce, qui regroupe à lui-seul 20 % de l'ensemble, est le plus répandu, suivi par celui de la Construction (12 %).
- Les défaillances d'entreprises concernent quant à elles 166 structures audoises en 2020, soit 6 % du total occitan<sup>8</sup>. Ce nombre est en baisse de 42 % par rapport à l'année précédente, et ce malgré la crise sanitaire : les mesures de soutien financier aux entreprises mises en place par le gouvernement leur ont en effet permis de pallier le ralentissement de l'activité économique. La même tendance s'observe en région.

## La population active – structure de l'emploi

### Activité et emploi des 15-64 ans

- En 2018, l'Aude compte un peu plus de 216 000 personnes âgées de 15 à 64 ans. Parmi elles, la proportion d'actifs a augmenté de 4 points depuis 2008, passant de 68 à 72 %, portée par l'attractivité régionale et ayant probablement bénéficié du solde migratoire départemental positif. Le taux d'emploi s'inscrit à 59 %, contre 62 % en Occitanie.
- Le département compte également plus d'inactifs « autres » (12 %) et de retraités (8 %) qu'en région (respectivement 10 % et 7 %), tandis que la part d'élèves, étudiants et stagiaires est plus faible de 3 points (8 %).

	Aude	Occitanie
<b>Ensemble</b>	<b>216 325</b>	<b>3 587 702</b>
<b>Actifs</b>	<b>72 %</b>	<b>73 %</b>
Actifs ayant un emploi	59 %	62 %
Chômeurs <sup>9</sup>	13 %	11 %
<b>Inactifs</b>	<b>28 %</b>	<b>27 %</b>
Elèves, étudiants et stagiaires non rémunérés	8 %	11 %
Retraités ou préretraités	8 %	7 %
Autres inactifs <sup>10</sup>	12 %	10 %

*Source : Insee, RP 2018, exploitation principale, géographie au 01/01/2021 – traitement Carif-Oref Occitanie*

6 | Une entreprise est une unité économique, juridiquement autonome, organisée pour produire des biens ou des services pour le marché. Un établissement est une unité d'exploitation ou de production localisée géographiquement, individualisée mais dépendant juridiquement d'une entreprise. C'est le lieu où est exercée l'activité (magasin, atelier).

7 | Insee, Répertoire des entreprises et des établissements (Sirene) en géographie au 01/01/2021.

8 | Banque de France, Défaillances : Unités légales, nombre cumulé sur 12 mois.

9 | Part des chômeurs parmi les 15-64 ans, à ne pas confondre avec le taux de chômage (cf. p.8).

10 | Hommes et femmes au foyer, personnes en incapacité de travailler etc.

## Caractéristiques des emplois des 15-64 ans

- Les femmes représentent 49 % du total des actifs de 15 à 64 ans de l'Aude, pour un taux d'emploi de 56 %, inférieur de près de 7 points à celui des hommes.
- La répartition de la population active par tranche d'âge diffère également de celle de l'Occitanie dans son ensemble : les taux d'emploi des 25-54 ans (74 %) et 55-64 ans (44 %) sont largement inférieurs dans l'Aude (respectivement 78 % et 50 % au niveau régional). Celui des personnes âgées de 15 à 24 ans (28 %) est légèrement supérieur (+ 1 point).
- Enfin, l'observation de la catégorie socioprofessionnelle des actifs révèle une surreprésentation des parts d'ouvriers (20 %) et d'employés (31 %) par rapport au contexte régional (respectivement 18 % et 28 %). En revanche, celle des cadres et professions intellectuelles supérieures y est largement inférieure (11 % contre 17 %).

## Les emplois salariés par secteur d'activité<sup>11</sup>

	Aude		Occitanie
	Effectifs salariés en 2020	Évolution des effectifs salariés entre 2017 et 2020	Évolution des effectifs salariés entre 2017 et 2020
Industrie	6 670	4 %	1 %
Construction	6 390	10 %	9 %
Commerce	15 237	6 %	3 %
Hôtellerie-restauration	5 711	- 1 %	- 3 %
Autres services marchands hors intérim	17 644	- 2 %	3 %
Intérim	2 361	5 %	- 11 %
Services non marchands <sup>12</sup>	12 088	2 %	3 %
<b>Total</b>	<b>66 101</b>	<b>3 %</b>	<b>2 %</b>

Sources : Acoff-Urssaf ; Dares (intérim) - traitement Carif-Oref Occitanie

- Fin 2020, 66 101 salariés du secteur privé ont été comptabilisés dans l'Aude, ce qui représente une croissance de 3 % par rapport à 2017. Près d'un salarié sur deux est employé dans le domaine des Autres services marchands hors intérim (27 %) et du Commerce (25 %), mais leurs effectifs n'ont pas suivi la même évolution entre 2017 et 2020 (respectivement - 2 % et + 6 %). Le secteur de la Construction est également particulièrement dynamique (+ 10 % durant la même période) et en besoin de main-d'œuvre.
- Certains secteurs semblent avoir été davantage impactés que les autres par la crise sanitaire : c'est le cas de l'Hôtellerie-restauration, qui a observé une baisse de 1 % de ses effectifs durant cette période. Le constat est le même pour les effectifs des Autres services marchands hors intérim, dont la tendance à la baisse (- 2 %) ne suit pas la tendance régionale (+ 3 %).
- À l'inverse, le nombre d'intérimaires a augmenté de 5 % en trois ans au sein du département, alors qu'il connaissait une diminution importante au niveau régional (- 11 %). La présence moindre de secteurs à l'activité ralentie durant la pandémie (industries automobile et aéronautique par exemple) a permis au département d'échapper en partie à la dégradation conjoncturelle, contrairement à ses voisins : pour comparaison, le nombre d'intérimaires a chuté de 21 % en Haute-Garonne.

11 | Ici, seuls les salariés du secteur privé et les établissements employeurs sont dénombrés. Les emplois sous statut public, les emplois agricoles et les non-salariés ne sont donc pas comptabilisés.

12 | On considère qu'une unité rend des services non marchands lorsqu'elle les fournit gratuitement ou à des prix qui ne sont pas économiquement significatifs. Ces activités de services se rencontrent dans les domaines de l'éducation, de la santé, de l'action sociale et de l'administration.

# Dynamiques du marché du travail

## Les recrutements

### Déclarations préalables à l'embauche par grand secteur d'activité

	Aude				Occitanie
	2019	2020	Cumul T1 2021 - T3 2021	Évolution 2017 - 2020	Évolution 2017 - 2020
Agriculture	92	224	145	74 %	39 %
Industrie	2 999	2 510	2 436	- 46 %	- 9 %
Construction	3 697	3 479	2 924	5 %	- 3 %
Commerce	14 059	12 053	10 914	- 9 %	- 7 %
Hôtellerie-restauration	19 212	12 247	13 036	- 31 %	- 43 %
Autres services marchands hors intérim	28 570	19 363	18 064	- 32 %	- 30 %
Services non marchands	51 421	44 813	39 143	- 10 %	- 3 %
<b>Total</b>	<b>120 050</b>	<b>94 689</b>	<b>86 662</b>	<b>- 25 %</b>	<b>- 20 %</b>

Source : Acoess-Urssaf, Déclarations préalables à l'embauche (DPAE) - traitement Carif-Oref Occitanie

- En 2020, 94 689 Déclarations préalables à l'embauche ont été déposées auprès de l'Urssaf dans le département de l'Aude, soit environ 25 000 de moins que l'année précédente. Au total, le nombre de DPAE a chuté de 25 % entre 2017 et 2020. En raison de la crise sanitaire, presque tous les domaines d'activité ont enregistré une baisse conséquente du nombre de recrutements par rapport à l'année 2017, à l'exception de ceux de l'Agriculture et de la Construction, secteur en particulière tension sur le marché du travail. L'Industrie, l'Hôtellerie-restauration et les Autres services marchands hors intérim sont, eux, particulièrement impactés.
- Les données recueillies par l'Urssaf pour l'année 2021 laissent déjà entrevoir une reprise d'activité dans le secteur de l'Hôtellerie-restauration : le nombre de DPAE déposées durant les trois premiers trimestres (13 036) est déjà supérieur à celui de l'année 2020 au complet (12 247).

## Les offres d'emploi

- 13 540 offres d'emploi ont été collectées par Pôle emploi dans l'Aude en 2020 : ce nombre s'est contracté de 27 % par rapport à l'année précédente, preuve de l'impact de la crise sur les intentions d'embauche des entreprises. L'année 2021 semble en revanche avoir été plus favorable : Pôle emploi comptabilise 14 730 offres déposées durant les trois premiers trimestres, en augmentation de 41 % par rapport à 2020 sur la même période, et témoignant d'un quasi-retour à la situation d'avant crise (15 030 offres déposées sur les trois premiers trimestres de 2019).
- Parmi ces offres, la proportion de contrats à durée déterminée (41 %) et de contrats spécifiques<sup>13</sup> (24 %) est un peu plus élevée qu'au niveau régional (respectivement 35 % et 22 %).

13 | Intérimaires, saisonniers et intermittents.



# Les métiers recherchés par les entreprises

## Projets de recrutement

	Aude	Occitanie
Intentions d'embauche	16 160	246 590
Jugées difficiles	36 %	43 %
Liées à une activité saisonnière	61 %	43 %

Source : Pôle emploi, BMO 2021 – traitement Carif-Oref Occitanie

- L'enquête « Besoins en main-d'œuvre » publiée par Pôle emploi fait état de 16 160 projets de recrutement prévus dans l'Aude pour l'année 2021, soit près de 7 % du total régional. Ce nombre connaît une hausse de 9 % par rapport à l'année 2019, qui peut s'expliquer en grande partie par la vitalité du secteur commercial, dont les projets d'embauche sont en augmentation de 46 %. À l'inverse, le secteur de la construction est le seul à connaître une évolution négative (- 7 %).
- Au sein du département, c'est le bassin d'emploi de Narbonne qui regroupe plus de la moitié des projets de recrutement déclarés par les entreprises (9 290), suivi par celui de Carcassonne (4 880).
- Les difficultés de recrutement semblent être légèrement moins importantes dans l'Aude que dans le reste de la région, puisque 36 % de ces projets sont jugés « difficiles » par les employeurs, contre 43 % en moyenne en Occitanie. Cette proportion est elle-même en recul de 5 points par rapport à 2019.
- A contrario, la part d'emplois saisonniers (61 %) est supérieure de 18 points à la moyenne régionale et figure parmi les plus élevées d'Occitanie : 3 projets de recrutement sur 5 concernent ces activités ponctuelles, majoritairement dans les secteurs de l'Hôtellerie-restauration et de l'Agriculture. Cette tendance résulte sans doute en grande partie de la dynamique touristique littorale présente sur la côte méditerranéenne (Narbonne, Gruissan) et de la présence de la cité médiévale de Carcassonne, Grand Site classé au patrimoine mondial de l'UNESCO.

## Top 5 des métiers les plus recherchés par les entreprises

Top	Aude			Top	Occitanie
	Métiers	Nombre de projets de recrutement	Part des projets saisonniers et difficiles		Métiers
1	Viticulteurs, arboriculteur	2 670	95 % 20 %	1	Viticulteurs, arboriculteurs salariés
2	Ouvriers non qualifiés de l'emballage et manutentionnaires	1 560	96 % 4 %	2	Agriculteurs salariés
3	Agriculteurs salariés	1 540	94 % 33 %	3	Serveurs de cafés restaurants
4	Serveurs de café restaurants	1 020	85 % 43 %	4	Aides et apprentis de cuisine, employés polyvalents de la restauration
5	Aides et apprentis de cuisine, employés polyvalents de la restauration	690	75 % 45 %	5	Aides à domicile et aides ménagères

Source : Pôle emploi, BMO 2021 – traitement Carif-Oref Occitanie

- Les 5 métiers les plus recherchés en Occitanie selon l'enquête BMO sont identiques à l'échelon départemental, avec de légères nuances dans le classement. Conséquence de la proportion d'emplois saisonniers élevée, les métiers de l'agriculture et du tourisme sont essentiellement concernés par les besoins de main-d'œuvre : viticulteurs, agriculteurs, serveurs et employés de la restauration.
- Pour ce qui est de la recherche importante d'ouvriers de l'emballage et manutentionnaires (à la deuxième place du classement), elle répond probablement au besoin de main-d'œuvre dans les différents entrepôts logistiques créés ces dernières années dans l'Aude : Socamil, la centrale d'achat régionale du groupe Leclerc, a notamment implanté une plateforme de 90 000 m<sup>2</sup> près de Castelnaudary en 2019.



- Si les employeurs recherchant des ouvriers non qualifiés de l'emballage et des manutentionnaires rencontrent peu de difficultés à embaucher, la situation est plus critique dans le domaine de l'hôtellerie-restauration : près d'un projet de recrutement sur deux est jugé « difficile ». La crise sanitaire semble en effet avoir accéléré un phénomène de pénurie de main-d'œuvre déjà présent depuis une dizaine d'années.

## Le taux de chômage et les demandeurs d'emploi

### Taux de chômage

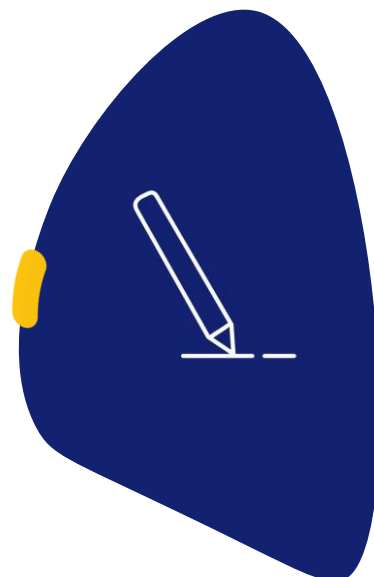
- Le taux de chômage de l'Aude s'élève à 10,5 % pour l'année 2020<sup>14</sup> : il figure parmi les plus hauts de la région (dont la moyenne est de 9,3 %), et est près de 3 points supérieur à celui de France métropolitaine (8 %). Tout comme en Occitanie, le taux départemental a néanmoins connu une baisse de 1 point au troisième trimestre 2021 (10,8 %) par rapport à la même période l'année précédente, probablement en raison de l'atténuation de la pression des restrictions sanitaires sur le marché de l'emploi.

### Demandeurs d'emploi

- En décembre 2021, 36 590 personnes sont inscrites comme demandeuses d'emploi au sein du département<sup>15</sup> dans les catégories A, B et C<sup>16</sup>. Leur répartition par âge s'aligne sur celle de l'Occitanie pour les moins de 25 ans, qui représentent environ 13 % du total. En revanche, les 50 ans et plus sont plus nombreux dans l'Aude : ils représentent 32 % des inscrits (contre 28 % au niveau régional), sans doute en raison de la moyenne d'âge plus élevée du département. Cette proportion est en croissance régulière depuis 2014.
- 51 % des demandeurs d'emploi du département sont des chômeurs de longue durée (soit 18 520 personnes)<sup>17</sup> ; les taux régionaux et nationaux s'en rapprochent sensiblement (50 %). D'après le diagnostic territorial réalisé par Pôle emploi, deux principaux facteurs expliquent les difficultés de retour à l'emploi de la population audoise :
  - L'exclusion numérique, pour 11 % des personnes interrogées, c'est-à-dire l'incapacité des demandeurs d'emploi à faire usage des outils informatiques, pourtant aujourd'hui au cœur du processus de recherche d'emploi.
  - Les problématiques d'accès aux transports, que ceux-ci soient personnels (impossibilité de passer le permis par manque de moyens financiers par exemple) ou communs (maillage territorial des réseaux de transport insuffisant).

Deux autres facteurs rentrent en compte : l'âge, puisque les seniors rencontrent deux fois plus de difficultés à retrouver un emploi, ainsi que l'ancienneté d'inscription (le taux de reprise d'emploi est plus faible pour les personnes inscrites durablement).

- On compte 4 300 demandeurs d'emploi bénéficiaires de l'obligation d'emploi<sup>18</sup> dans le département. Leur nombre a augmenté de 7 % entre 2019 et 2021, alors que sur la même période il a diminué de 2 % en Occitanie. Ils font partie des publics les plus touchés par la crise sanitaire.



14 | Au sens du Bureau international du travail (BIT).

15 | Source : Pôle emploi.

16 | La catégorie A correspond aux inscrits n'ayant eu aucune activité au cours du mois de référence, contrairement aux inscrits en catégorie B (activité réduite courte) et C (activité réduite longue).

17 | Selon la définition de l'INSEE, « un chômeur de longue durée est un actif au chômage depuis plus d'un an ».

18 | Ce sont notamment les travailleurs reconnus handicapés, les titulaires d'une pension d'invalidité, etc. Voir [ici](#).

# Dynamiques d'éducation et de formation

## La formation initiale

### Répartition des effectifs en formation initiale à la rentrée 2020

Aude			
1 <sup>er</sup> degré	2 <sup>nd</sup> degré	Supérieur	Ensemble
31 797	27 441	3 596	62 834

**Sources :** Repères et références statistiques ; Base centrale de pilotage de l'Éducation nationale ; Open data Enseignement supérieur.

**Note :** En raison de la multiplicité et de la disponibilité des sources statistiques, les effectifs présentés dans ce tableau sont des estimations. Ainsi, le 2<sup>nd</sup> degré ne comprend pas les apprentis, l'enseignement agricole et l'enseignement sanitaire et social. L'enseignement supérieur inclut en revanche des apprentis ainsi que des effectifs en formation continue.

- Le département de l'Aude compte près de 63 000 apprenants inscrits en formation initiale en 2020, soit 1 % de moins que l'année précédente. Sur un an, les effectifs du 1<sup>er</sup> degré (élèves de maternelle et de primaire) sont les seuls à avoir baissé (- 2,3 %), à l'inverse de ceux du 2<sup>nd</sup> degré (+ 0,3 %), et du supérieur (+ 2,7 %).
- Seuls 6 % des effectifs sont inscrits dans des formations de l'enseignement supérieur, contre 20 % en moyenne en Occitanie. La forte concentration d'étudiants dans les deux métropoles de Toulouse et Montpellier a toutefois tendance à faire augmenter la moyenne régionale. Deux facteurs peuvent expliquer cette proportion au niveau du département : la moindre présence d'établissements d'enseignement supérieur ainsi que le faible niveau de scolarisation, puisque la population est plus nombreuse qu'en région à ne pas dépasser le baccalauréat.
- L'enseignement agricole regroupe 1 651 apprenants, et l'enseignement dans le sanitaire et social 938.

### La formation initiale – focus apprentissage

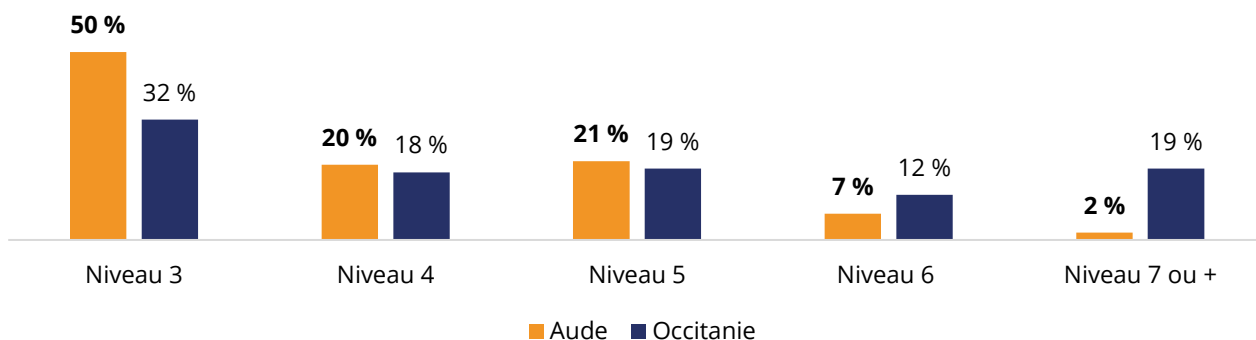
- L'année scolaire 2020-2021 a été particulièrement dynamique pour ce qui est des formations en apprentissage : 2 835 apprentis sont inscrits dans un établissement du département. Les dispositifs favorisant l'apprentissage sont nombreux depuis quelques années<sup>19</sup>, et en progression depuis 2020 : en l'espace de 4 ans (2016-2020)<sup>20</sup>, le nombre d'apprentis a augmenté de 29 % dans l'Aude. Cette hausse s'est particulièrement accélérée entre les rentrées 2019 et 2020, avec une progression des effectifs de 16 % en un an. La croissance y est néanmoins bien moins importante qu'au niveau régional (+ 32 %), puisque les contrats d'apprentissage ont tendance à se concentrer au sein des métropoles de Toulouse et Montpellier.
- Très minoritaire par rapport à celle des hommes, la part des femmes (32 %) est légèrement inférieure à la moyenne régionale de 35 %.

19 | La loi de 2018 pour la liberté de choisir son avenir professionnel a rendu plus avantageux le financement des contrats en apprentissage par rapport aux contrats de professionnalisation pour les organismes de formation.

20 | Cf. Plan « 1 jeune, 1 solution », incitant les entreprises à recruter des apprentis durant la crise.

## Répartition des apprentis par niveau de formation à la rentrée 2020

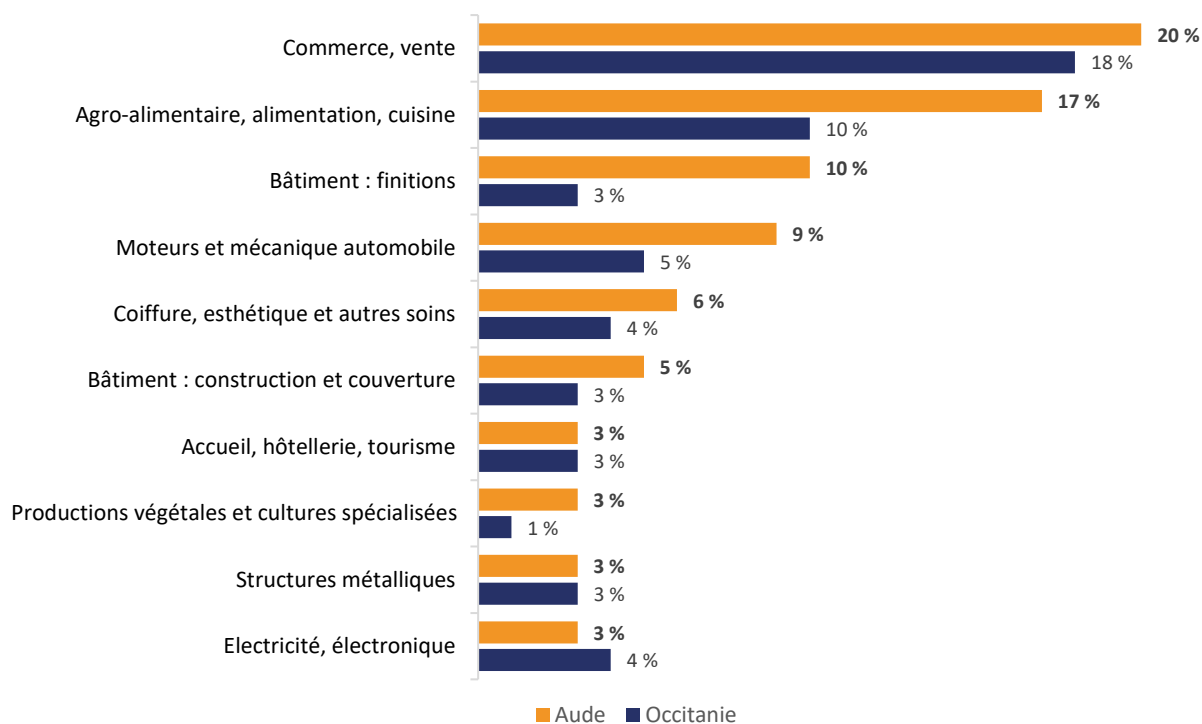
Source : Ministère de l'Éducation nationale, Base centrale de pilotage - traitement Carif-Oref Occitanie



- Dans l'Aude, un apprenti sur deux est inscrit dans une formation de niveau 3 (CAP, BEP), alors qu'ils ne représentent que 32 % des effectifs de la région. L'écart est également particulièrement marqué pour les formations de niveau 7 ou plus (master, diplôme d'ingénieur, doctorat, etc.).

## Part des apprentis dans les 10 principaux groupes de spécialité de formation à la rentrée 2020

Source : Ministère de l'Éducation nationale, Base centrale de pilotage - traitement Carif-Oref Occitanie



- La répartition des apprentis audois par spécialité de formation est relativement proche de celle de l'Occitanie. Les formations du Commerce et vente sont majoritaires dans l'Aude, rassemblant 20 % des effectifs d'apprentis.
- En raison de l'attractivité touristique du département (restauration) et de sa propension à développer une activité productive agricole, les formations de l'Agroalimentaire, alimentation, cuisine y sont fortement présentes (17 %, et 20 % si l'on y ajoute les Productions végétales et cultures spécialisées).
- Les formations du Bâtiment (construction, couverture et finitions) sont également attractives, puisque 15 % des apprentis y sont inscrits. Cette proportion est largement supérieure à celle de la région (6 %).
- La spécialité de formation la plus représentée, Commerce et vente, rassemble une majorité de femmes (57 %) ; celle de la Coiffure, esthétique et autres soins est également particulièrement féminisée (88 %). En revanche, certaines formations regroupent quasi exclusivement des hommes : ils sont 99 % dans le Bâtiment, 96 % dans les Moteurs et mécanique automobile, 76 % dans l'Agro-alimentaire.

## La formation continue

### Entrées en formation des demandeurs d'emploi (hors financement Région)

- Pôle emploi recense 3 450 entrées en formation en 2020 parmi les demandeurs d'emploi inscrits dans l'Aude (hors dispositifs financés par la Région). Ce nombre est en augmentation de 6 % par rapport à l'année précédente ce qui peut être imputé en partie à l'essor particulièrement important du nombre de formations financées grâce au Compte personnel de formation (CPF) : en considérant uniquement la période allant de janvier à juin, le nombre de formations financées via ce dispositif a été multiplié par 3 entre 2020 et 2021, passant de 460 à 1 480.
- Les hommes sont majoritaires parmi les demandeurs d'emploi (55 %) recourant à ce type de formations. Par ailleurs, les deux tiers des entrées concernent des personnes âgées de 25 à 49 ans. La représentation des demandeurs d'emploi de 15 à 24 ans et de plus de 50 ans est équivalente, 15 % pour chacune des tranches d'âge.
- 33 % des entrées visent l'obtention d'une certification et 20 % un perfectionnement des compétences.

### Entrées en formation des demandeurs d'emploi (financement Région)

- En 2020, 2 514 entrées en formation financées par la Région ont été recensées dans l'Aude.
- Les personnes âgées de 15 à 24 ans recourent davantage à ces dispositifs régionaux, puisqu'elles font l'objet de 38 % des entrées (23 points de plus que les autres types de financements). À l'inverse, la part des 25-49 ans est plus restreinte (48 %, 18 points de moins).
- La grande majorité des entrées en formation concerne des demandeurs d'emploi inscrits à Pôle emploi (97 %), et 14 % d'entre elles bénéficient à des personnes allocataires du RSA.
- Comme en Occitanie, mais de manière plus marquée, le Développement des compétences est le domaine de formation le plus représenté (37 %), avec toutefois une part plus importante de formations non certifiantes.
- Dans l'Aude, la moitié des formations continues proposées sont certifiantes, de façon légèrement plus importante qu'en région (47 %). Parmi celles-ci, les plus répandues relèvent des domaines Commerce, marketing, finance (16 %) et Santé, social, sécurité (17 %).
- Les écarts entre échelons régional et départemental sont par ailleurs notables pour deux spécialités de formations : l'Agriculture, environnement (10 % des formations certifiantes, contre 7 % en Occitanie) et la Santé, social, sécurité (17 % contre 13 %). La Production industrielle, transport, logistique fait en revanche l'objet d'un nombre plus restreint de formations certifiantes dans l'Aude (6 % contre 10 %).

## Répartition des entrées en formation continue financées par la Région selon le domaine et le type de formation dans l'Aude en 2020

	Aude			Occitanie		
	Formation certifiante	Formation non certifiante	Total général	Formation certifiante	Formation non certifiante	Total général
Agriculture, environnement	10 %	2 %	6 %	7 %	1 %	4 %
Commerce, marketing, finance	16 %	0 %	8 %	15 %	1 %	8 %
Développement des compétences	0 %	75 %	37 %	2 %	62 %	34 %
Énergie, électricité	6 %	0 %	3 %	5 %	1 %	3 %
Génie civil, construction	10 %	1 %	6 %	9 %	2 %	5 %
Mécanique, électronique	3 %	0 %	1 %	4 %	1 %	2 %
Production industrielle, transport, logistique	6 %	14 %	10 %	10 %	11 %	10 %
Santé, social, sécurité	17 %	0 %	9 %	13 %	2 %	7 %
Sciences humaines, économie, droit, langues	0 %	2 %	1 %	3 %	3 %	3 %
Sport, loisirs, tourisme	10 %	2 %	6 %	9 %	2 %	6 %
Technologies de l'information et de la communication, arts	7 %	5 %	6 %	8 %	6 %	7 %
Transformation matière produit	4 %	0 %	2 %	4 %	2 %	3 %
Vie et gestion des organisations	11 %	0 %	6 %	10 %	4 %	7 %
NC	0 %	0 %	0 %	1 %	2 %	1 %
Total	100 %	100 %	100 %	100 %	100 %	100 %
<b>Ensemble</b>	<b>50 %</b>	<b>50 %</b>	<b>100 %</b>	<b>47 %</b>	<b>53 %</b>	<b>100 %</b>

Source : Région Occitanie, Entrées en formation en 2020 – traitement Carif-Oref Occitanie

NC : Non communiqué

# L'Aude en quelques chiffres



## Population

**372 806** Habitants en 2018  
*6<sup>ème</sup> département d'Occitanie*

**30 %** Moins de 30 ans  
*33 % en Occitanie*

**33 %** 60 ans et plus  
*29 % en Occitanie*

**23 %** 15 ans et plus non  
scolarisés, non diplômés  
*20 % en Occitanie*

**20 %** Taux de pauvreté  
en 2019  
*17 % en Occitanie*

Insee RP2018 / Insee-DGFiP-Cnaf-Cnav-Cmsa, Fichier localisé social et fiscal (FiLoSoFi) en géographie au 01/01/2021



## Emploi

**47 002** Établissements en 2019

**128 938** Actifs en emploi en 2018

**4 001** Créations d'établissements en 2020

**66 101** Emplois salariés en 2020 *Secteur privé non agricole*

Insee RP2018 / Insee, Répertoire des entreprises et des établissements (Sirene) en géographie au 01/01/2021 / Acoiss-Urssaf



## Marché du travail

**10,8 %** Taux de chômage  
au T3 2021  
*9,5 % en Occitanie*

**36 590** Demandeurs  
d'emploi au 31/12/2021

**94 689** Déclarations  
préalables à l'embauche en 2020

**13 %** Demandeurs d'emploi  
de moins de 25 ans  
*12 % en Occitanie*

**16 160** Projets de recrutement  
en 2021  
*246 590 en Occitanie*

**51 %** Demandeurs d'emploi  
de longue durée  
*49 % en Occitanie*

Insee, Taux de chômage localisé / Pôle emploi, Statistiques et analyses / Pôle emploi, BMO 2021



## Formations initiale et continue

Rentrée 2020 :

**62 834** Élèves - étudiants - apprentis  
*1 262 510 en Occitanie*

**2 835** apprentis  
*52 270 en Occitanie*

Entrées en formation des demandeurs d'emploi en 2020 :

**2 514** Financées par la Région

**1 720** Financées par Pôle emploi

**1 570** Financées par le CPF

**150** Financées par d'autres sources





## Synthèse emploi formation Département de l'Aude

Directeur de publication : Pierre MONVILLE

Rédaction : Nina GRARD

Réalisation : Carif-Oref Occitanie

Date de publication : Mars 2022

[cariforefoccitanie.fr](https://www.cariforefoccitanie.fr)

