

2022

Observatoire des publics les plus éloignés de l'emploi

Les personnes placées sous main de justice en Occitanie



Sommaire

| | |
|----------------------------------------------|------|
| Profil des personnes sous main de justice | p.3 |
| Milieu ouvert | p.5 |
| Milieu fermé | p.6 |
| Formation des personnes sous main de justice | p.7 |
| Enseignement en milieu pénitentiaire | p.9 |
| Dispositif Avenir | p.14 |
| Chiffres clés | p.23 |



Profil des personnes sous main de justice



Au 31 décembre 2020, la région Occitanie comptait 21 148 personnes sous main de justice, que ce soit en milieu fermé ou en milieu ouvert. Ce résultat, en recul de 3,6 % sur un an, est en partie lié au contexte de crise sanitaire, lequel a également perturbé le système pénitentiaire.

En effet, cette baisse doit être prise avec précaution, la tendance sur les derniers trimestres reflétant plutôt une progression, en particulier du nombre de personnes écrouées.

Milieu ouvert

Fin 2020, environ 14 500 personnes suivies en milieu ouvert étaient dénombrées en Occitanie, niveau inchangé depuis la fin 2017. Cette stabilisation a cependant laissé place à une progression marquée sur les neuf premiers mois de 2021, de sorte qu'à fin septembre une hausse de 9,2 % sur un an est enregistrée. Un phénomène similaire est observé en France, le rebond de 2021 (+ 6 % sur un an au troisième trimestre) faisant suite à un repli du nombre de personnes suivies tout au long de 2020.

En effet, si le nombre de nouveaux entrants suivis en milieu ouvert s'inscrit en moyenne à 2 000 par trimestre depuis quelques années dans la région, un pic à 2 500 a été atteint au premier semestre 2021. L'Occitanie compte ainsi au 1^{er} janvier 2021 près de 242 personnes suivies en milieu ouvert pour 100 000 habitants (- 6 points sur un an), contre une moyenne de 235 pour la France.

En 2020, **un léger vieillissement des personnes suivies** (condamnées ou non) **est observé**, que ce soit en Occitanie ou en France. Les âges médian et moyen restent toutefois relativement peu élevés, à respectivement 34,6 et 36,5 ans en Occitanie pour les personnes condamnées (l'âge médian de l'ensemble de la population en Occitanie est 44,4 ans en 2020¹).

La proportion de femmes demeure faible, approchant les 8 % dans la région (7 % en France), tandis que les personnes de nationalité étrangère sont un peu surreprésentées : leur proportion atteint 8,5 % des condamnés suivis, alors qu'elles représentent seulement 6,1 % de la population occitane (en 2018).

1 | Source : Eurostat.

CARACTÉRISTIQUES DES PERSONNES SUIVIES EN MILIEU OUVERT EN 2020

| | | Occitanie | France |
|------------------------------------------------------|--------------------------------------------------|-----------|---------|
| Personnes suivies en milieu ouvert | Nombre de personnes* | 14 536 | 158 729 |
| | Âge médian | 35,0 | 34,9 |
| | Âge moyen | 37,0 | 36,8 |
| | Proportion de femmes | 7,9 % | 6,9 % |
| | Proportion de personnes de nationalité étrangère | 8,4 % | 8,5 % |
| Personnes condamnées suivies en milieu ouvert | Nombre de personnes | 12 974 | 143 962 |
| | Âge médian | 34,6 | 34,5 |
| | Âge moyen | 36,5 | 36,3 |
| | Proportion de femmes | 8,1 % | 7,1 % |
| | Proportion de personnes de nationalité étrangère | 8,5 % | 8,5 % |

* Résultat issu des statistiques trimestrielles du ministère de la Justice
Source : ministère de la Justice – traitement Carif-Oref Occitanie

Milieu fermé

Fin 2021, 7 294 personnes écrouées (condamnées ou non, détenues ou non) **sont dénombrées en Occitanie (+ 25 % sur un an)**, niveau record. Après la baisse de 2020 liée à la crise sanitaire (moindres entrées en milieu fermé au premier semestre suite au confinement et libérations anticipées pour limiter la propagation de l'épidémie), un redressement marqué est survenu à partir de la mi-2020, phénomène également observé pour la France dans une moindre ampleur. **Pour les seuls détenus (condamnés ou non), une évolution similaire a été enregistrée**, le rebond à partir du second semestre 2020 ayant été toutefois moins prononcé. Ainsi, **6 026 personnes sont concernées fin 2021 (+ 7,6 % sur un an)**, niveau qui reste inférieur au point haut de 6 200 atteint au deuxième trimestre 2019.

Concernant les caractéristiques des personnes écrouées en Occitanie, la situation évolue peu. Ainsi, **40 % d'entre elles ont moins de 30 ans** (comme en France), l'âge médian s'inscrivant à environ 33 ans (32 ans en France). Près de 78 % ont la nationalité française (77 % en France), proportion stable ces derniers trimestres. Enfin, le niveau de formation des individus écroués paraît relativement faible, puisque 68 % d'entre eux n'ont pas le niveau bac, proportion en très légère baisse sur un an (- 1 point). Ils sont 8 % à avoir le bac, et 5 % à être diplômés du supérieur. Ces résultats sont toutefois à prendre avec précaution, la situation vis-à-vis du niveau d'études étant inconnue pour 20 % des personnes sous écrou (+ 2 points sur un an).

PERSONNES ÉCROUÉES AU 31 DÉCEMBRE 2021 (PRÉVENUS ET CONDAMNÉS)

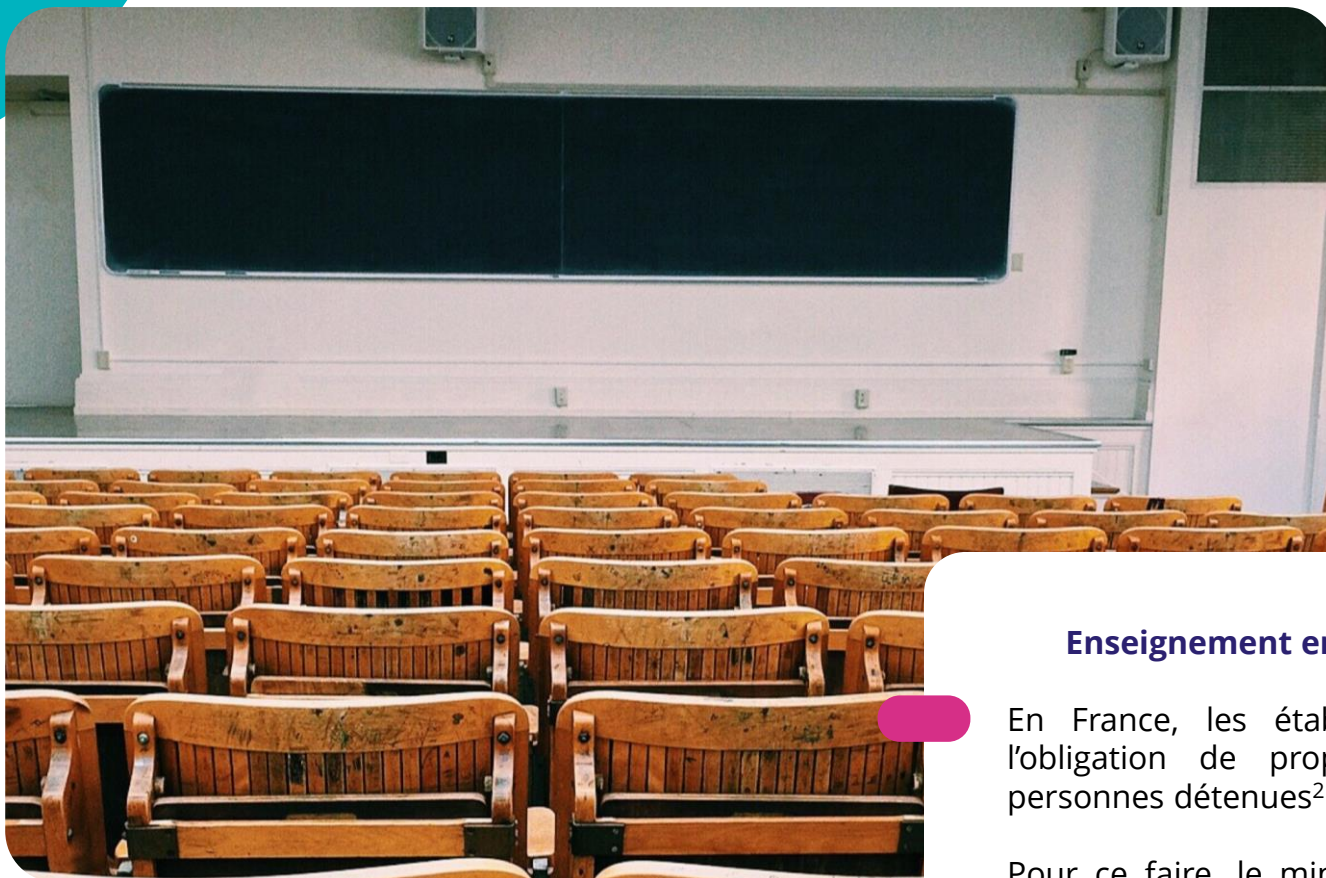
Source : ministère de la Justice – traitement Carif-Oref Occitanie

| | | Occitanie | | France | |
|----------------------|----------------------------------|-----------|------|--------|------|
| Age | Moins de 20 ans (dont mineurs) | 292 | 4 % | 3 656 | 4 % |
| | 20-24 ans | 1 246 | 17 % | 14 247 | 17 % |
| | 25-29 ans | 1 353 | 19 % | 15 043 | 18 % |
| | 30-34 ans | 1 172 | 16 % | 13 555 | 17 % |
| | 35-39 ans | 1 014 | 14 % | 11 209 | 14 % |
| | 40-44 ans | 745 | 10 % | 8 187 | 10 % |
| | 45-49 ans | 492 | 7 % | 5 777 | 7 % |
| | 50-54 ans | 412 | 6 % | 4 164 | 5 % |
| | 55-59 ans | 240 | 3 % | 2 719 | 3 % |
| | 60 ans ou plus | 328 | 4 % | 3 432 | 4 % |
| Age médian | | 33* | | 32 | |
| Nationalité | France | 5 705 | 78 % | 63 146 | 77 % |
| | Total étrangers | 1 589 | 22 % | 18 843 | 23 % |
| | Union européenne hors France | 302 | 4 % | 3 159 | 4 % |
| | Afrique | 1 033 | 14 % | 10 741 | 13 % |
| | Asie et Océanie | 84 | 1 % | 1 801 | 2 % |
| Autres (**) | | 170 | 2 % | 3 142 | 4 % |
| Niveau d'instruction | Niveau supérieur au baccalauréat | 353 | 5 % | 4 353 | 5 % |
| | Niveau baccalauréat | 560 | 8 % | 6 663 | 8 % |
| | Niveau inférieur au baccalauréat | 4 939 | 68 % | 56 054 | 68 % |
| | Non renseigné | 1 442 | 20 % | 14 919 | 18 % |

* Estimation Carif-Oref Occitanie

** Europe hors UE, Amérique, Apatride, non renseigné

Formation des personnes sous main de justice



Enseignement en milieu pénitentiaire

En France, les établissements pénitentiaires ont l'obligation de proposer un enseignement aux personnes détenues².

Pour ce faire, le ministère de l'Éducation nationale apporte son concours au ministère de la Justice en mettant à disposition des moyens humains (790,7 enseignants en équivalent temps plein pour l'année scolaire 2019-2020), lesquels dispensent des heures d'enseignement aux personnes détenues.

2 | Voir « Bilan annuel de l'enseignement en milieu pénitentiaire, Année 2019-2020 ».

ENCADREMENT, HEURES D'ENSEIGNEMENT ET TAUX DE SCOLARISATION PAR DIRECTION

Sources : ministère de la Justice (Bureau de la donnée) et enquête S49 pôle enseignement – traitement Carif-Oref Occitanie

| Direction interrégionale | Taux d'encadrement pédagogique (heures d'enseignement pour 100 détenus) | Nombre moyen hebdomadaire d'heures d'enseignement par détenu scolarisé | Nombre de détenus scolarisés | Taux de scolarisation |
|--------------------------|-------------------------------------------------------------------------|------------------------------------------------------------------------|------------------------------|-----------------------|
| | 2019-2020 | 2019-2020 | Semaine du 25 novembre 2019 | |
| Bordeaux | 20,1 | 4,79 | 1 556 | 29,1 % |
| Dijon | 20,7 | 3,66 | 1 425 | 30,1 % |
| Lille | 20,1 | 6,56 | 1 189 | 16,5 % |
| Lyon | 21,4 | 4,84 | 1 780 | 26,5 % |
| Marseille | 24,2 | 5,65 | 1 919 | 27,7 % |
| Mission outre-mer | 20,5 | 7,04 | 1 127 | 22,0 % |
| Paris | 18,7 | 5,29 | 2 827 | 21,5 % |
| Rennes | 21,9 | 4,9 | 2 116 | 25,6 % |
| Strasbourg | 28,1 | 4,95 | 1 826 | 32,0 % |
| Toulouse | 22,7 | 3,71 | 1 850 | 31,2 % |
| Total | 21,4 | 5,16 | 17 615 | 25,5 % |



Selon les résultats du Bilan de l'enseignement en milieu pénitentiaire pour l'année 2019-2020 pour la direction de Toulouse, **1 850 détenus sont scolarisés lors de la semaine de référence du 25 novembre 2019 dans la région**, à rapprocher des 6 078 personnes écrouées détenues fin 2019. Cela représente un **taux de scolarisation de 31,2 %** (contre 25,5 % pour la moyenne française), soit le deuxième ratio le plus élevé des directions françaises derrière celle de Strasbourg (32 %). Le taux d'encadrement pédagogique (c'est-à-dire le nombre d'heures d'enseignement pour 100 détenus) pour la direction de Toulouse ressort pour sa part à 22,7 heures pour l'année scolaire 2019-2020, en progression de 3,3 heures sur un an. La région affiche le troisième taux le plus élevé derrière le Grand-Est (28,1 heures) et Provence-Alpes-Côte d'Azur (24,2 heures), la moyenne nationale s'inscrivant à 21,4 heures pour la deuxième année consécutive.

Au-delà de ces résultats relativement favorables, la situation de l'Occitanie est toutefois plus nuancée. Ainsi, le nombre moyen hebdomadaire d'heures d'enseignement par détenu scolarisé s'établit à 3,71, l'un des niveaux les plus faibles de France (5,16 en moyenne), seule la direction de Dijon présentant un ratio plus faible (3,66). A titre de comparaison, le nombre d'heures s'élève à 7,04 pour l'Outre-Mer et 6,56 pour les Hauts-de-France. Dans le détail, que ce soit pour le nombre d'heures d'enseignement pour les mineurs, les hommes ou les femmes, l'Occitanie se situe en-dessous de la moyenne nationale.



Les enseignements dispensés se répartissent dans tous les niveaux de formation, les compétences de base étant cependant majoritaires. Ainsi, **53 % des moyens horaires engagés dans la direction de Toulouse en 2019-2020 étaient fléchés vers des formations de Français langue étrangère (FLE), d’alphabétisation ou de remise à niveau**, proportion équivalente à celle observée pour la France. Les formations de niveaux 3 et 4 concentrent respectivement 13 et 4 % des moyens horaires engagés en Occitanie (contre 16 et 6 % en France), le supérieur étant peu représenté (1 % seulement). Enfin, 29 % des moyens horaires sont destinés à la coordination pédagogique et au fonctionnement administratif, proportion supérieure de 5 points à la moyenne nationale.

Si la répartition des moyens horaires donne une indication sur les spécificités de la direction de Toulouse (un poids de la gestion administrative plus important et une sous-représentation des formations de niveaux 3 et 4), des informations sont également disponibles concernant les détenus scolarisés.

Concernant la scolarisation des détenus mineurs (100 % d'entre eux ont suivi un enseignement), la direction de Toulouse se distingue par une part plus importante de bénéficiaires d'une formation en FLE (26 % contre 15 % pour la moyenne française), les formations de CAP, BEP, brevet étant en revanche moins représentées (28 % contre 37 %). **Les deux tiers des mineurs scolarisés ont suivi une formation en compétences de base dans la région**, contre 55 % en moyenne en France.

Pour le public prioritaire des **non-francophones et illettrés**, **l'accent est plutôt mis sur des formations de remise à niveau en Occitanie** (52 %), tandis que celles en FLE et celles en alphabétisation sont moins mobilisées (respectivement 29 et 20 %).

Pour **les hommes majeurs détenus et scolarisés** (l'information n'étant pas disponible pour les femmes), **les formations en compétences de base regroupent 56 % des apprenants en région** (53 % en France). Les formations de niveau Brevet, CAP ou BEP sont suivies par 25 % des apprenants, celles du supérieur regroupant pour leur part moins de 10 % des bénéficiaires, que ce soit en Occitanie ou en France.

Si la situation au niveau national montre peu d'évolutions entre 2018-2019 et 2019-2020, il en va différemment pour l'Occitanie. En effet, la part du FLE chez les mineurs s'inscrit en forte progression sur un an (+ 14 points), au détriment des formations de niveau Brevet, CAP et BEP (-16 points). Pour les non-francophones et illettrés, les formations de remise à niveau sont devenues majoritaires alors qu'elles ne regroupaient que 13 % des apprenants. En contrepartie, la proportion de FLE et d'alphabétisation diminue de respectivement 21 et 17 points.

ENSEIGNEMENTS SUIVIS PAR LES DÉTENUS SCOLARISÉS EN 2019-2020

Source : Enquête annuelle pôle enseignement 2019-2020, données redressées - traitement Carif-Oref Occitanie

| | Toulouse | | | France | | |
|----------------------------------------------|----------|------------------------------|------------------|---------|-------------------------------|------------------|
| | Mineurs | Non franco-phones, illettrés | Majeurs (hommes) | Mineurs | Non franco-phones, illettrés* | Majeurs (hommes) |
| Français langue étrangère (FLE) | 26 % | 29 % | 15 % | 15 % | 34 % | 16 % |
| Alpha, illettrisme | 6 % | 20 % | 12 % | 7 % | 20 % | 11 % |
| Remise à niveau, CFG | 33 % | 52 % | 29 % | 33 % | 46 % | 26 % |
| CAP, BEP, brevet | 28 % | - | 25 % | 37 % | - | 25 % |
| DAEU, Bac, BP | 6 % | - | 8 % | 5 % | - | 8 % |
| Supérieur : BTS - DUT LMD | 0 % | - | 1 % | 0 % | - | 1 % |
| Uniquement en activités transversales | 0 % | - | 10 % | 2 % | - | 13 % |
| Total | 100 % | 100 % | 100 % | 100 % | 100 % | 100 % |

* Les résultats de toutes les directions régionales n'étant pas connus à la publication du Bilan annuel de l'enseignement en milieu pénitentiaire, les données présentées ici sont celles de l'année scolaire 2018-2019.

Résultats aux examens et autres attestations

Durant l'année scolaire 2019-2020, 326 détenus ont été présentés à un examen en Occitanie (mineurs et majeurs), en baisse de 28 % sur un an. Ce recul est en grande partie lié aux conséquences de la crise sanitaire et du premier confinement de mars à mai 2020, limitant la préparation des détenus. Dans le détail, le Certificat de formation générale (CFG) a concentré la majorité des détenus présentés à un examen (64 % du total), suivi par le CAP-BEP (18 %), le Diplôme d'accès aux études supérieures (DAEU) et la Licence-Master-Doctorat (LMD) se situant en troisième position (6 % chacun).

Le taux de réussite global (totale ou partielle), tous niveaux confondus, ressort à 78,8 %, contre 73 % lors de l'année 2018-2019. Hors Bac et BTS-DUT, où le peu de candidats ne permet pas de tirer de conclusions, les meilleurs résultats sont enregistrés en LMD et CFG (respectivement 95 et 92,3 % de réussite). Le CAP-BEP et le brevet affichent en revanche des taux de réussite beaucoup plus faibles (respectivement 30 et 53,3 %).

De nombreux détenus sont également présentés aux diplômes de maîtrise de la langue française. En 2019-2020, 170 personnes ont été concernées en Occitanie, le Diplôme d'études en langue française (DELFF) de niveau A1 étant le plus représenté (68 % du total), suivi par le DELF A2 (17 %) et le Diplôme initial de langue française (DILF, 11 %). Le taux de réussite à ces diplômes s'inscrit entre 72,4 % pour le DELF A2 et 89,5 % pour le DILF.

Enfin, le champ des attestations de compétences est également investi par les unités locales d'enseignement (ASSR, code de la route, attestation de compétences en langue, etc.). Dans la direction de Toulouse, 601 détenus ont été présentés pour un total de 598 attestations délivrées, soit un taux de réussite de 99,5 % en 2019-2020.

RÉSULTATS AUX EXAMENS SUR L'ANNÉE SCOLAIRE 2019-2020

Source : Enquête annuelle pôle enseignement 2019-2020 - données redressées - traitement Carif-Oref Occitanie

| | Inscrits | Présents | Reçus (total ou partiel) | Taux de réussite |
|-----------------------------------------|----------|----------|--------------------------|------------------|
| CFG | 397 | 209 | 193 | 92,3 % |
| CAP-BEP | 136 | 60 | 18 | 30,0 % |
| Diplôme national du brevet (DNB) | 75 | 15 | 8 | 53,3 % |
| BAC | s | s | s | 100,0 % |
| DAEU | 27 | 20 | 17 | 85,0 % |
| BTS-DUT | s | s | s | 100,0 % |
| LMD | 24 | 20 | 19 | 95,0 % |
| Total | 662 | 326 | 257 | 78,8 % |

s : secret statistique

Dispositif Avenir

Le dispositif Avenir financé par la région Occitanie a pour objectif de favoriser l'insertion professionnelle des détenus incarcérés et de prévenir la récidive. Les formations qu'il intègre (préparatoires et qualifiantes) sont dispensées au sein des établissements pénitentiaires, permettant aux bénéficiaires de définir un parcours professionnel et d'acquérir des compétences.

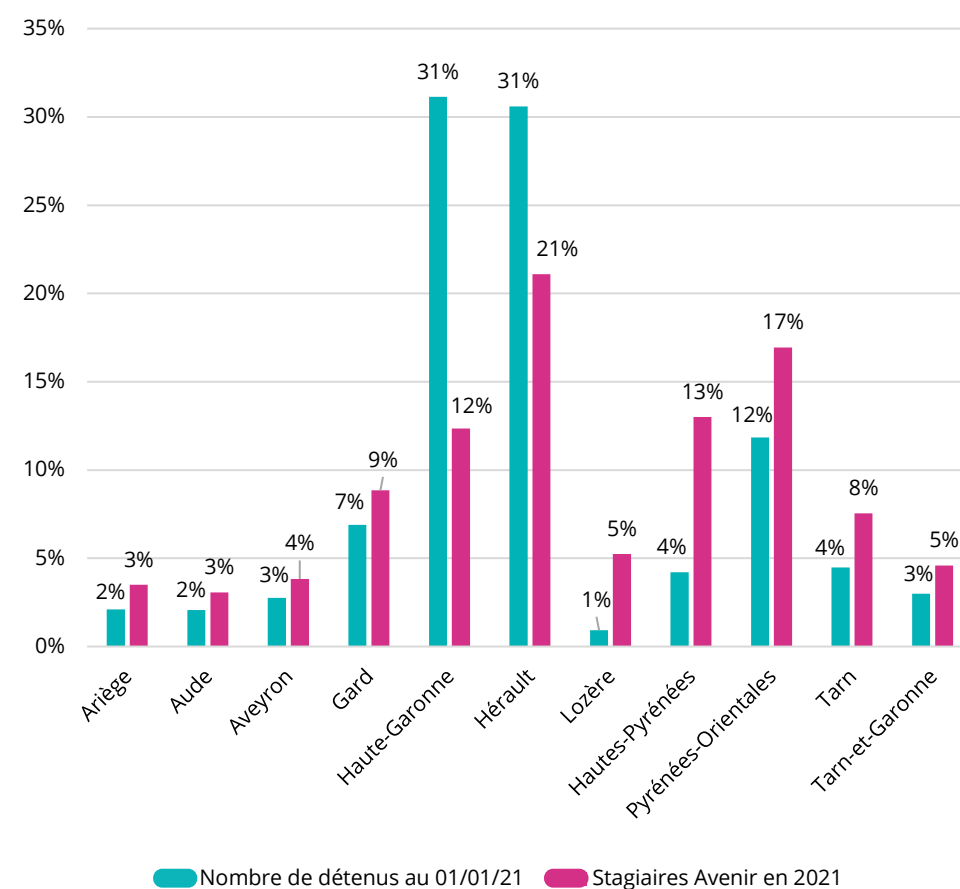
Focus sur les bénéficiaires

En 2021, 915 détenus ont bénéficié du dispositif (+ 4 % sur un an), trois départements seulement enregistrant une baisse (Tarn-et-Garonne, Pyrénées-Orientales et Lozère). Après une année 2020 perturbée par la crise sanitaire et les confinements, le nombre de bénéficiaires se redresse légèrement, demeurant toutefois encore loin du niveau de 2019 (1 131 stagiaires).

Comme en 2020, **la répartition géographique des stagiaires diffère sensiblement de celle des détenus**. Ainsi, le dispositif Avenir est relativement moins mobilisé en Haute-Garonne et dans l'Hérault (33 % des bénéficiaires) alors que ces deux départements accueillent les principaux établissements pénitentiaires et donc concentrent la majorité des détenus (62 %). Par conséquent, les établissements situés sur les autres territoires, notamment les Pyrénées-Orientales et les Hautes-Pyrénées, affichent une proportion plus importante de stagiaires.

RÉPARTITION DES DÉTENUS ET BÉNÉFICIAIRES DU DISPOSITIF AVENIR EN 2021

Source : ministère de la Justice, Région Occitanie - traitement Carif-Oref Occitanie



Concernant les caractéristiques des bénéficiaires, la proportion des 25-39 ans s'établit à 54 %, ratio supérieur de 5 points à celui des détenus (49 %). **Les moins de 40 ans sont ainsi surreprésentés**, au détriment des classes d'âges les plus élevées (50 ans et plus). Ce résultat pour l'ensemble de l'Occitanie ne se retrouve cependant pas forcément au niveau local. Ainsi, les stagiaires sont relativement plus jeunes dans le Tarn-et-Garonne (29 % de moins de 25 ans), l'Aude (25 %) et surtout le Tarn (42 %). Dans ce dernier département, la présence d'un établissement pénitentiaire pour mineur explique probablement en partie ce résultat. A contrario, les Hautes-Pyrénées et l'Aveyron comptent une part importante de 40 ans et plus parmi les bénéficiaires du dispositif (respectivement 44 et 31 %).

Par genre, **les femmes représentent environ 10 % des stagiaires en Occitanie** (pour moins de 3 % des détenus), réparties dans les départements abritant des établissements ou des quartiers pénitentiaires dédiés : Gard, Haute-Garonne et Pyrénées-Orientales. La proportion de bénéficiaires femmes y atteint respectivement 20 %, 26 % et 19 %.

Les stagiaires de nationalité française sont globalement surreprésentés, représentant 86 % du total en 2021 contre 78 % pour les détenus. Par département, la proportion s'inscrit entre 78 % (en Lozère) et 93 % (dans le Tarn).

Enfin, la situation professionnelle des bénéficiaires du dispositif avant leur entrée en détention est particulièrement hétérogène, **les personnes éloignées du marché du travail ou occupant des emplois relativement peu qualifiés étant les plus représentées**. Si une majorité était sans activité en Occitanie (58 %), la proportion par département s'établit entre 21 % dans l'Aude et 100 % en Ariège. Du côté des catégories socioprofessionnelles, les employés sont les plus représentés, à 23 % (majoritaires dans l'Aveyron, l'Aude et l'Hérault), suivis par les ouvriers, à 13 % (39 % dans l'Aude).

CARACTÉRISTIQUES DES BÉNÉFICIAIRES DU DISPOSITIF AVENIR EN 2021

Source : Région Occitanie – traitement Carif-Oref Occitanie

| | Femmes | Moins de 25 ans | 40 ans et plus | Nationalité française | Sans activité |
|---------------------|--------|-----------------|----------------|-----------------------|---------------|
| Ariège | 0 % | 19 % | 22 % | 88 % | 100 % |
| Aude | 0 % | 25 % | 18 % | 89 % | 21 % |
| Aveyron | 0 % | 17 % | 31 % | 89 % | 31 % |
| Gard | 20 % | 19 % | 20 % | 81 % | 62 % |
| Haute-Garonne | 26 % | 22 % | 20 % | 85 % | 96 % |
| Hérault | 0 % | 21 % | 25 % | 86 % | 33 % |
| Lozère | 0 % | 21 % | 21 % | 81 % | 67 % |
| Hautes-Pyrénées | 0 % | 5 % | 44 % | 78 % | 60 % |
| Pyrénées-Orientales | 19 % | 19 % | 25 % | 89 % | 51 % |
| Tarn | 0 % | 42 % | 16 % | 93 % | 70 % |
| Tarn-et-Garonne | 0 % | 29 % | 21 % | 90 % | 81 % |
| Occitanie | 8 % | 20 % | 25 % | 86 % | 58 % |

Focus sur les formations

Au-delà du nombre de stagiaires, ce sont **960 formations de détenus qui ont été financées en 2021 en Occitanie par le Conseil régional à l'aide du dispositif Avenir**, réparties dans les départements de façon similaires aux détenus bénéficiaires. En hausse de 4 % sur un an, elles restent encore nettement inférieures aux plus de 1 200 enregistrées en 2019 avant la crise sanitaire.

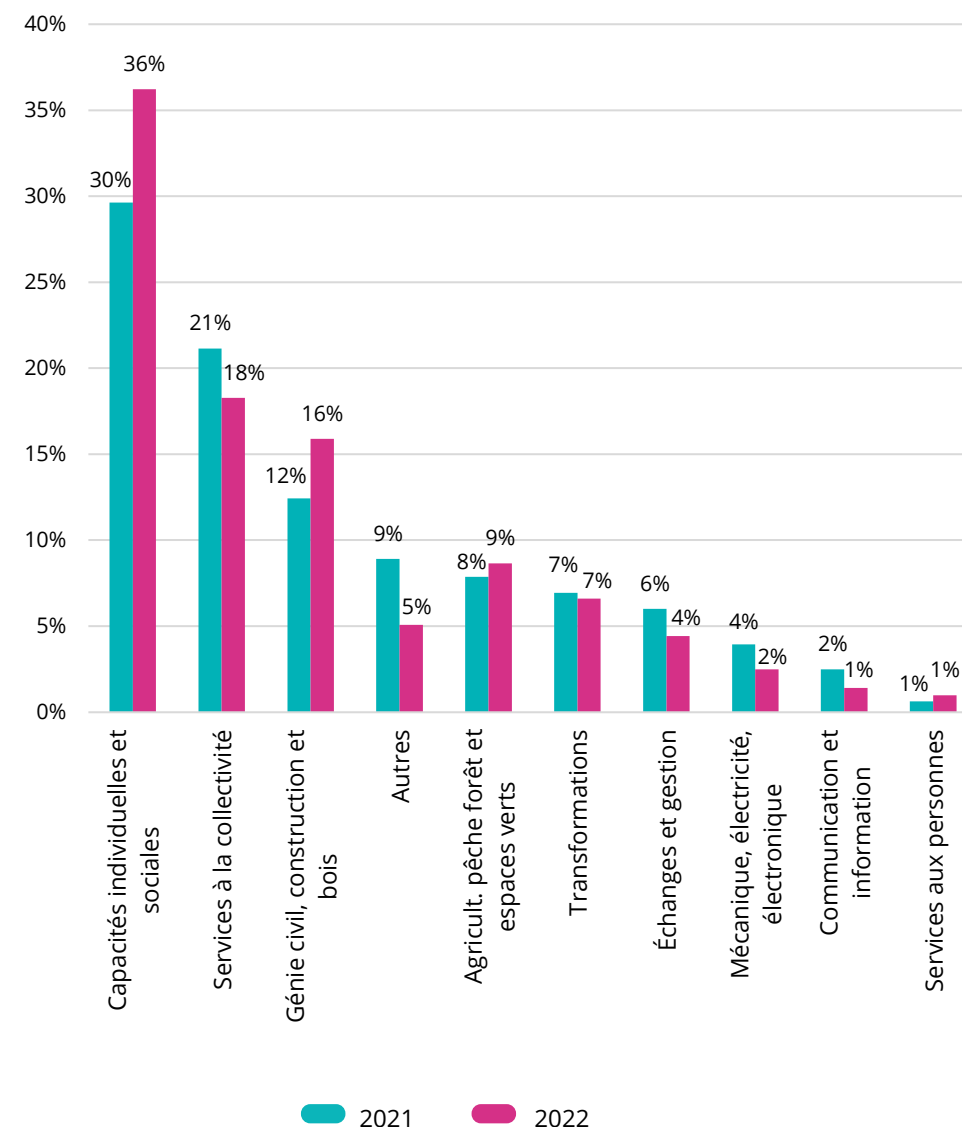
En 2021, les formations en Capacités individuelles et sociales ressortent en première position (30 % du total), comme en 2020. Elles regroupent essentiellement des formations en Bureautique (majoritaires dans le Gard et l'Aveyron) et en Orientation professionnelle (très présentes dans les Pyrénées-Orientales et l'Hérault). Les Services à la collectivité arrivent en deuxième position, portés par le Nettoyage des locaux, formation délivrée dans sept départements. Son poids atteint 42 % dans le Tarn-et-Garonne, 27 % dans l'Hérault et les Hautes-Pyrénées et 24 % dans l'Aveyron.

Les formations en Génie civil, construction et bois se placent en troisième position, avec 12 % du total. Elles concentrent essentiellement des formations en Peinture bâtiment et Maintenance bâtiment, lesquelles représentent une proportion importante des formations suivies dans l'Ariège (45 % du total), l'Aude (43 %) et la Lozère (42 %).

Sur les 960 entrées, 9 % se sont traduites par un abandon avant la fin de la formation en 2021, ratio en amélioration de 7 points par rapport à 2020 (16 %). Ces abandons en cours de formation peuvent cependant être liés à des sorties anticipées de détention, phénomène qui avait été accentué en 2020 en raison de la crise sanitaire. En plus des abandons, certaines formations n'ont pas pu aboutir en raison de l'exclusion du stagiaire. Cela a été le cas pour seulement 2 % des formations.

DOMAINES DE SPÉCIALITÉ DES FORMATIONS DISPENSÉES EN 2020 ET 2021 : DISPOSITIF Avenir

Source : Région Occitanie - traitement Carif-Oref Occitanie

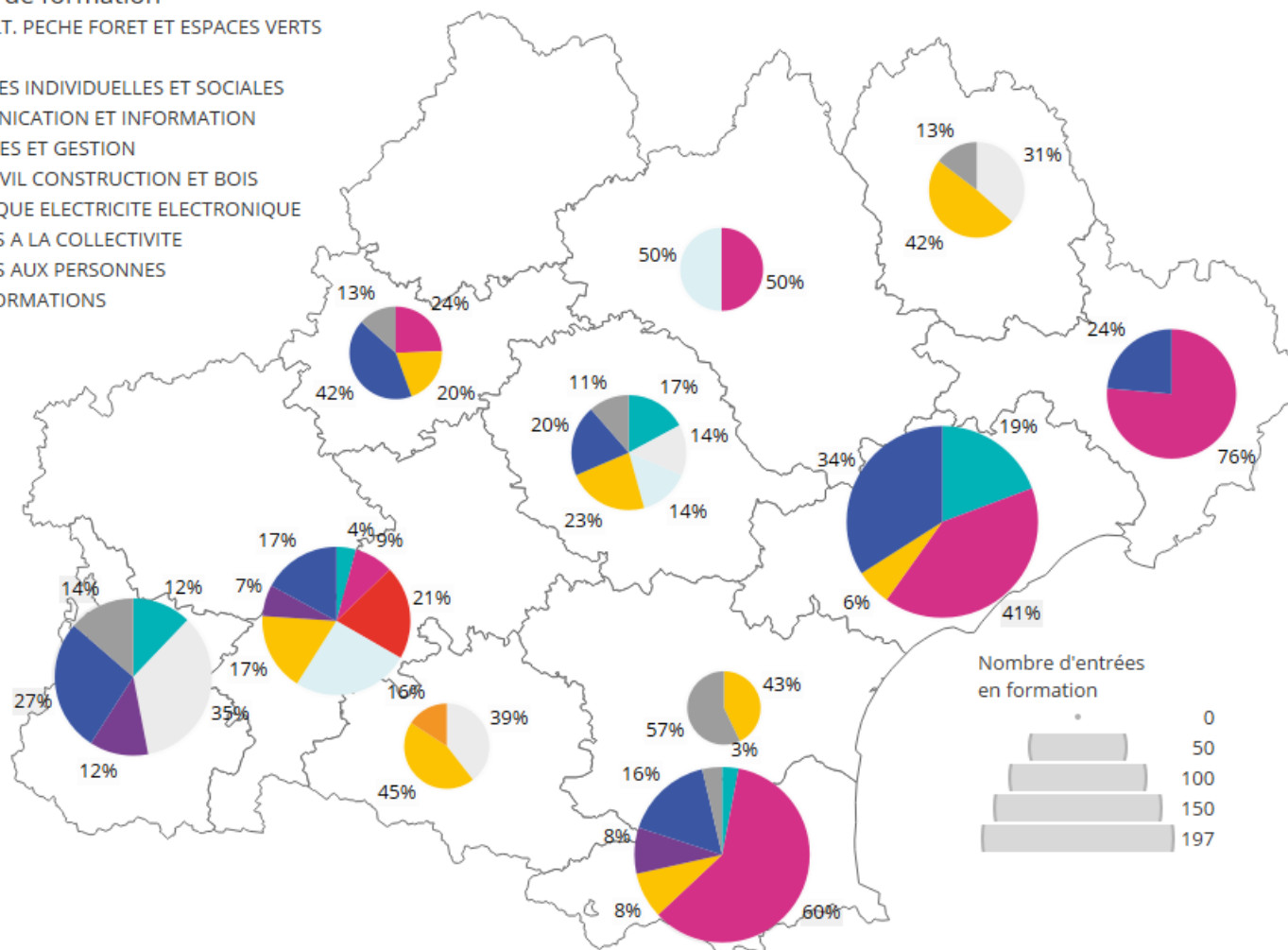


RÉPARTITION DES ENTRÉES EN FORMATION (DISPOSITIF Avenir) PAR DOMAINE ET DÉPARTEMENT EN 2021

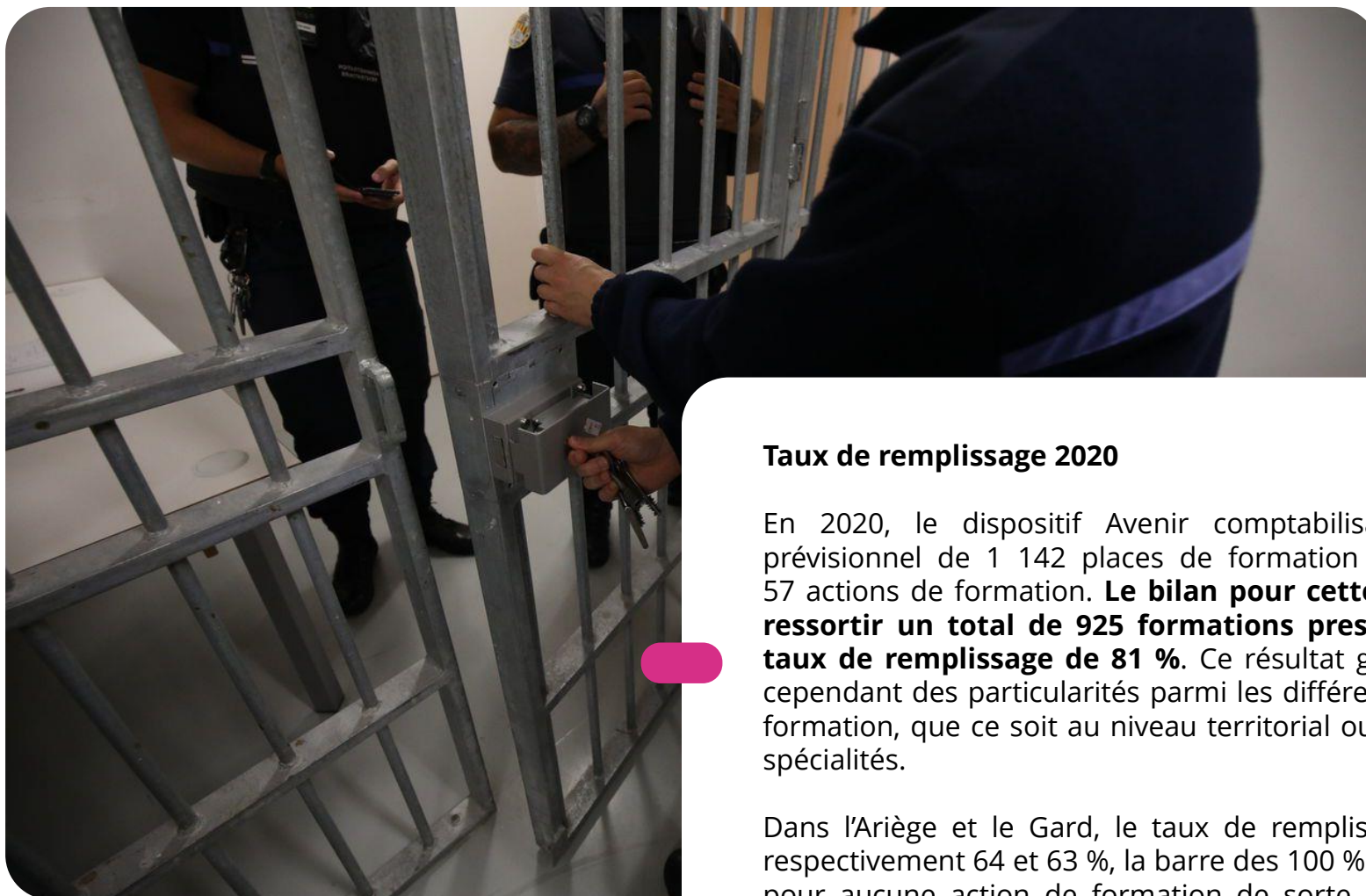
Source : Région Occitanie – traitement Carif-Oref Occitanie

Domaine de formation

- AGRICULT. PECHE FORET ET ESPACES VERTS
- AUTRES
- CAPACITES INDIVIDUELLES ET SOCIALES
- COMMUNICATION ET INFORMATION
- ECHANGES ET GESTION
- GENIE CIVIL CONSTRUCTION ET BOIS
- MECANIQUE ELECTRICITE ELECTRONIQUE
- SERVICES A LA COLLECTIVITE
- SERVICES AUX PERSONNES
- TRANSFORMATIONS



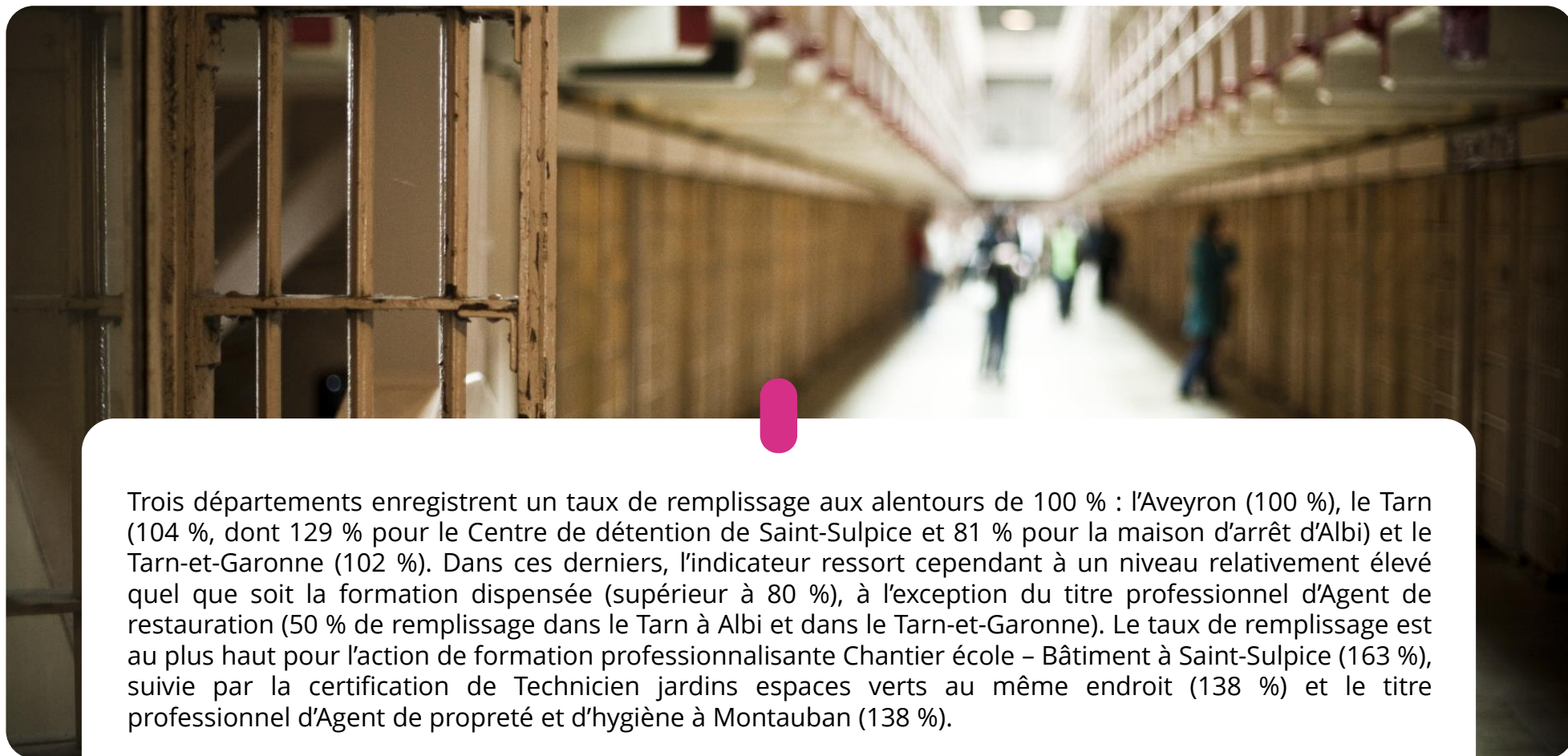
© 2022 Mapbox © OpenStreetMap



Taux de remplissage 2020

En 2020, le dispositif Avenir comptabilisait un effectif prévisionnel de 1 142 places de formation réparties dans 57 actions de formation. **Le bilan pour cette année-là fait ressortir un total de 925 formations prescrites, soit un taux de remplissage de 81 %.** Ce résultat général masque cependant des particularités parmi les différentes actions de formation, que ce soit au niveau territorial ou au niveau des spécialités.

Dans l'Ariège et le Gard, le taux de remplissage s'inscrit à respectivement 64 et 63 %, la barre des 100 % n'étant atteinte pour aucune action de formation de sorte que le nombre d'inscrits a été à chaque fois inférieur au nombre de places disponibles. À l'opposé, l'Aude et la Lozère se distinguent par des taux de remplissage systématiquement supérieurs à 100 % (respectivement 125 et 134 %), évoquant un sous-dimensionnement de l'offre de formation dans les établissements pénitentiaires qui s'y trouvent.

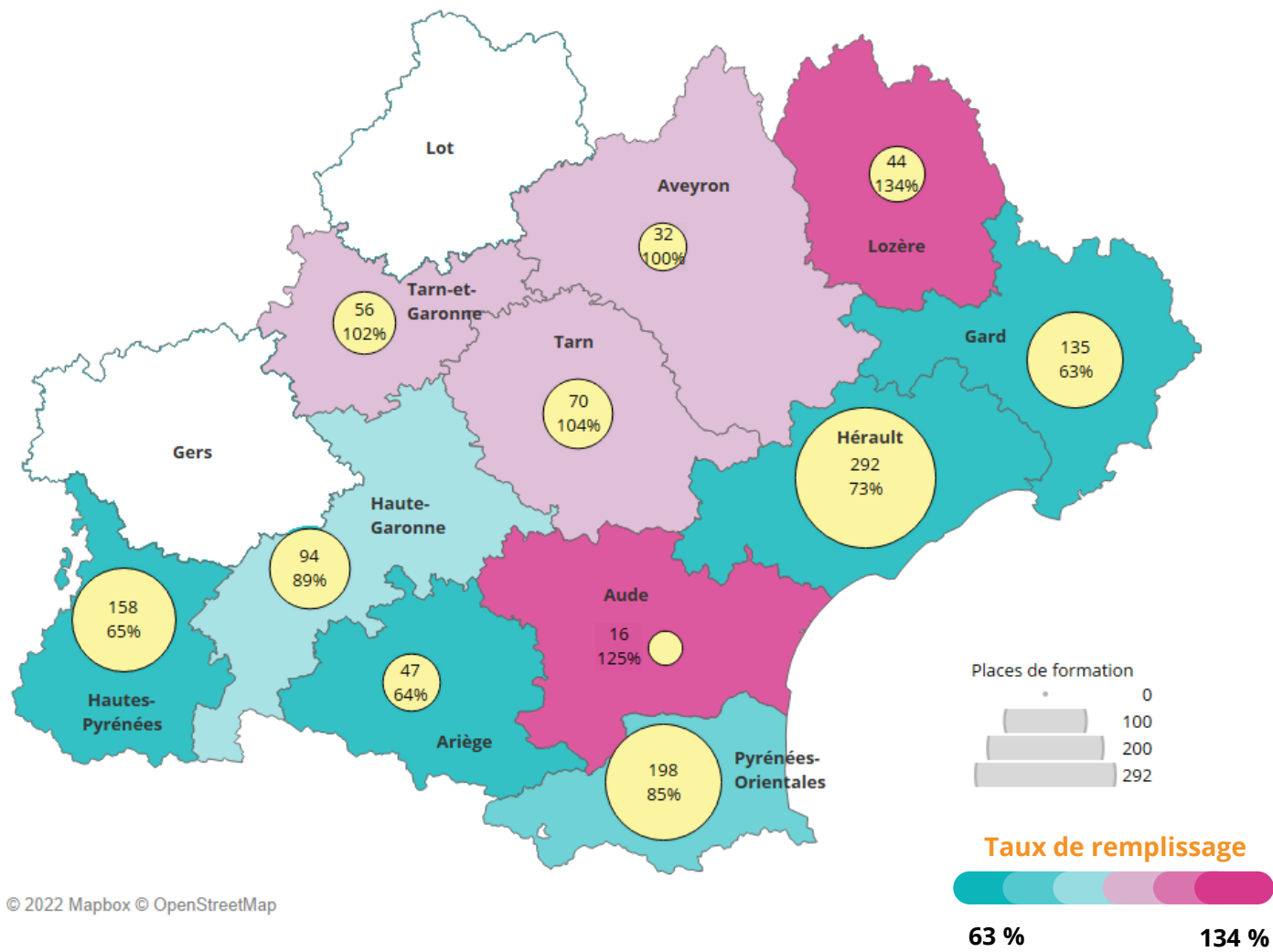


Trois départements enregistrent un taux de remplissage aux alentours de 100 % : l'Aveyron (100 %), le Tarn (104 %, dont 129 % pour le Centre de détention de Saint-Sulpice et 81 % pour la maison d'arrêt d'Albi) et le Tarn-et-Garonne (102 %). Dans ces derniers, l'indicateur ressort cependant à un niveau relativement élevé quel que soit la formation dispensée (supérieur à 80 %), à l'exception du titre professionnel d'Agent de restauration (50 % de remplissage dans le Tarn à Albi et dans le Tarn-et-Garonne). Le taux de remplissage est au plus haut pour l'action de formation professionnalisante Chantier école – Bâtiment à Saint-Sulpice (163 %), suivie par la certification de Technicien jardins espaces verts au même endroit (138 %) et le titre professionnel d'Agent de propreté et d'hygiène à Montauban (138 %).

Les quatre derniers départements représentés enregistrent un taux de remplissage global compris entre 65 % dans les Hautes-Pyrénées (dont 68 % pour Lannemezan et 56 % pour Tarbes) et 89 % en Haute-Garonne (dont 94 % pour le Centre de détention de Muret et 87 % pour le Centre pénitentiaire de Seysses). L'action de remobilisation : métier de l'agriculture – culture spécialisée affiche un taux particulièrement élevé à Béziers (210 %), tout comme la certification CAP Maintenance de bâtiments de collectivités (133 % à Perpignan) ou le titre professionnel d'Agent d'entretien du bâtiment à Muret (130 %). A contrario, les ratios les plus faibles apparaissent pour la formation Passeport de compétences informatique européen à Montpellier (40 %) et pour le Brevet informatique et internet pour adultes à Lannemezan (46 %).

PLACES DE FORMATION DISPONIBLES ET TAUX DE REMPLISSAGE 2020

Source : Région Occitanie – traitement Carif-Oref Occitanie



© 2022 Mapbox © OpenStreetMap

Formations financées par la Région dans le cadre du dispositif Avenir en 2020 : places disponibles et taux de remplissage

| Formations | Places de formation disponibles | Effectif prescrit | Taux de remplissage |
|-----------------------------------------------------------------------------------------------------|---------------------------------|-------------------|---------------------|
| Ariège | | | |
| Bassin de Foix | 47 | 30 | 64% |
| Formation certifiante Initiation bureautique | 47 | 30 | 64% |
| Formation certifiante Titre professionnel agent de restauration - Blocs de compétences 1 et 2 | 16 | 8 | 50% |
| Formation professionnalisante Foix - Chantier Ecole Bâtiment | 16 | 9 | 56% |
| | 15 | 13 | 87% |
| Aude | | | |
| Bassin de Carcassonne | 16 | 20 | 125% |
| Formation certifiante - CAP cuisine | 16 | 20 | 125% |
| Formation professionnalisante Chantier - Agent d'entretien du bâtiment | 8 | 12 | 150% |
| | 8 | 8 | 100% |
| Aveyron | | | |
| Bassin de Rodez | 32 | 32 | 100% |
| Formation certifiante - Titre professionnel préparateur(trice) de commandes en entrepôt | 32 | 32 | 100% |
| Formation certifiante - PCIE - Passeport de compétences informatique européen | 16 | 13 | 81% |
| | 16 | 19 | 119% |
| Gard | | | |
| Bassin de Nîmes | 135 | 85 | 63% |
| Formation certifiante - PCIE - Passeport de compétences informatique européen | 135 | 85 | 63% |
| Formation certifiante - PCIE - Passeport de compétences informatique européen | 65 | 42 | 65% |
| Formation certifiante - Titre professionnel agent de propreté et d'hygiène | 30 | 20 | 67% |
| Formation pré-certifiante Formation d'insertion, action préparatoire | 40 | 23 | 58% |
| Haute-Garonne | | | |
| Centre de détention de Muret | 94 | 84 | 89% |
| Formation certifiante - CQPM soudeur industriel | 34 | 32 | 94% |
| Formation certifiante - CQPM soudeur industriel | 8 | 8 | 100% |
| Formation certifiante - Titre professionnel agent(e) de propreté et d'hygiène | 8 | 6 | 75% |
| Formation certifiante - CAP agricole jardinier paysagiste | 8 | 5 | 63% |
| Formation certifiante - Titre professionnel agent(e) d'entretien du bâtiment | 10 | 13 | 130% |
| Centre pénitentiaire de Seysses | 60 | 52 | 87% |
| Formation certifiante - CAP fleuriste | 20 | 18 | 90% |
| Formation certifiante - Titre professionnel peintre en bâtiment | 20 | 21 | 105% |
| Formation certifiante Entreprise d'entrainement | 20 | 13 | 65% |
| Hérault | | | |
| Bassin de Béziers | 292 | 214 | 73% |
| Bassin de Béziers | 158 | 140 | 89% |
| Formation certifiante - Titre professionnel ouvrier(ière) du paysage | 24 | 25 | 104% |
| Formation certifiante - PCIE - Passeport de compétences informatique européen | 30 | 23 | 77% |
| Formation certifiante - Titre professionnel agent(e) d'entretien du bâtiment | 24 | 14 | 58% |
| Formation certifiante - Titre professionnel agent de propreté et d'hygiène | 30 | 28 | 93% |
| Formation pré-certifiante Action de remobilisation : métier de l'agriculture - culture spécialisées | 10 | 21 | 210% |
| Formation pré-certifiante Formations d'insertion, action préparatoire | 40 | 29 | 73% |
| Bassin de Montpellier | 134 | 74 | 55% |
| Formation certifiante - Titre professionnel plaquiste | 24 | 16 | 67% |
| Formation certifiante - PCIE - Passeport de compétences informatique européen | 30 | 12 | 40% |
| Formation certifiante - Titre professionnel agent de propreté et d'hygiène | 40 | 24 | 60% |
| Formation pré-certifiante Formations d'insertion, action préparatoire | 40 | 22 | 55% |
| Lozère | | | |
| Bassin de Mende | 44 | 59 | 134% |
| Bassin de Mende | 44 | 59 | 134% |
| Formation certifiante - CAP cuisine | 8 | 14 | 175% |
| Formation certifiante Passeport de Compétence Informatique Européen (PCIE) | 24 | 26 | 108% |
| Formation professionnalisante Métier du second oeuvre - Chantier Ecole | 12 | 19 | 158% |

| Formations | Places de formation disponibles | Effectif prescrit | Taux de remplissage |
|----------------------------------------------------------------------------------------------------------------------|---------------------------------|-------------------|---------------------|
| Hautes-Pyrénées | 158 | 102 | 65% |
| Bassin de Lannemezan | 108 | 74 | 69% |
| Formation certifiante - CAP serrurerie métallerie | 16 | 9 | 56% |
| Formation certifiante - Titre professionnel agent(e) de propreté et d'hygiène | 16 | 12 | 75% |
| Formation certifiante - Brevet informatique et Internet pour adultes (B2I adultes) | 48 | 23 | 48% |
| Formation certifiante - Titre professionnel agent(e) de restauration | 16 | 18 | 113% |
| Formation certifiante BPA option travaux des productions horticoles spécialité horticulture ornementale et légumière | 12 | 12 | 100% |
| Bassin de Tarbes | 50 | 28 | 56% |
| Formation certifiante - Titre professionnel agent(e) de propreté et d'hygiène | 20 | 12 | 60% |
| Formation certifiante - Brevet informatique et Internet pour adultes (B2I adultes) | 30 | 16 | 53% |
| Pyrénées-Orientales | 198 | 169 | 85% |
| Bassin de Perpignan | 198 | 169 | 85% |
| Formation certifiante - CAP agent polyvalent de restauration | 10 | 5 | 50% |
| Formation certifiante - CAP maintenance de bâtiments de collectivités | 12 | 16 | 133% |
| Formation certifiante - CAP maintenance des véhicules option motocycles | 12 | 6 | 50% |
| Formation certifiante - PCIE - Passeport de compétences informatique européen | 40 | 37 | 93% |
| Formation certifiante - CAP agricole jardinier paysagiste | 6 | 6 | 100% |
| Formation certifiante - Titre professionnel agent de propreté et d'hygiène | 30 | 29 | 97% |
| Formation pré-certifiante Adaptation à l'Emploi des femmes - Atelier Mosaïque | 24 | 28 | 117% |
| Formation pré-certifiante Formations d'insertion, action préparatoire public féminin | 24 | 15 | 63% |
| Formation pré-certifiante Formations d'insertion, action préparatoire public masculin | 40 | 27 | 68% |
| Tarn | 70 | 73 | 104% |
| Centre de détention de Saint Sulpice | 34 | 44 | 129% |
| Formation certifiante - CAP peintre-applicateur de revêtements | 8 | 10 | 125% |
| Formation certifiante - Technicien jardins espaces verts | 8 | 11 | 138% |
| Formation certifiante - Titre professionnel préparateur(trice) de commandes en entrepôt | 10 | 10 | 100% |
| Formation professionnalisante Chantier Ecole - Bâtiment | 8 | 13 | 163% |
| Maison d'arrêt d'Albi | 36 | 29 | 81% |
| Formation certifiante - Titre professionnel agent(e) de propreté et d'hygiène | 16 | 16 | 100% |
| Formation certifiante - Titre professionnel agent(e) de restauration | 12 | 6 | 50% |
| Formation professionnalisante Albi - Chantier Ecole Bâtiment | 8 | 7 | 88% |
| Tarn-et-Garonne | 56 | 57 | 102% |
| Bassin de Montauban | 56 | 57 | 102% |
| Formation certifiante - Titre professionnel agent(e) de propreté et d'hygiène | 16 | 22 | 138% |
| Formation certifiante - Titre professionnel peintre en bâtiment | 8 | 10 | 125% |
| Formation certifiante - Titre professionnel agent(e) de restauration | 12 | 6 | 50% |
| Formation professionnalisante Action préparatoire | 20 | 19 | 95% |
| Total général | 1 142 | 925 | 81% |

Source : Région Occitanie - traitement Carif-Oref Occitanie



Chiffres clés

21 148 personnes sous main de justice
au 31 décembre 2020 en Occitanie (- 3,6 % sur un an)

7 294 personnes sous écrou au 31 décembre
2021 en Occitanie (+ 25 % sur un an)



Leur âge médian
ressort à 33 ans



22 % sont de
nationalité étrangère



2,6 % sont
des femmes



31,2 % des détenus sont scolarisés en Occitanie en novembre 2019



915 détenus ont bénéficié du dispositif Avenir, financé
par la Région Occitanie en 2021

Observatoire des publics les plus éloignés de l'emploi – Les personnes placées sous main de justice en Occitanie

Directeur de publication : Pierre MONVILLE
Rédaction : Clément SANTINON
Réalisation : Carif-Oref Occitanie
Date de publication : juin 2022

