

2025

Observatoire des publics les plus éloignés de l'emploi

Les demandeurs d'emploi de longue durée en Occitanie



Sommaire

Préambule	p. 3
Répartition géographique et spécificités territoriales	p. 6
Caractéristiques des demandeurs d'emploi de longue durée	p. 9
Formation des demandeurs d'emploi de longue durée	p. 16
Tendances et conjoncture	p. 23
Chiffres clés	p. 27



Préambule

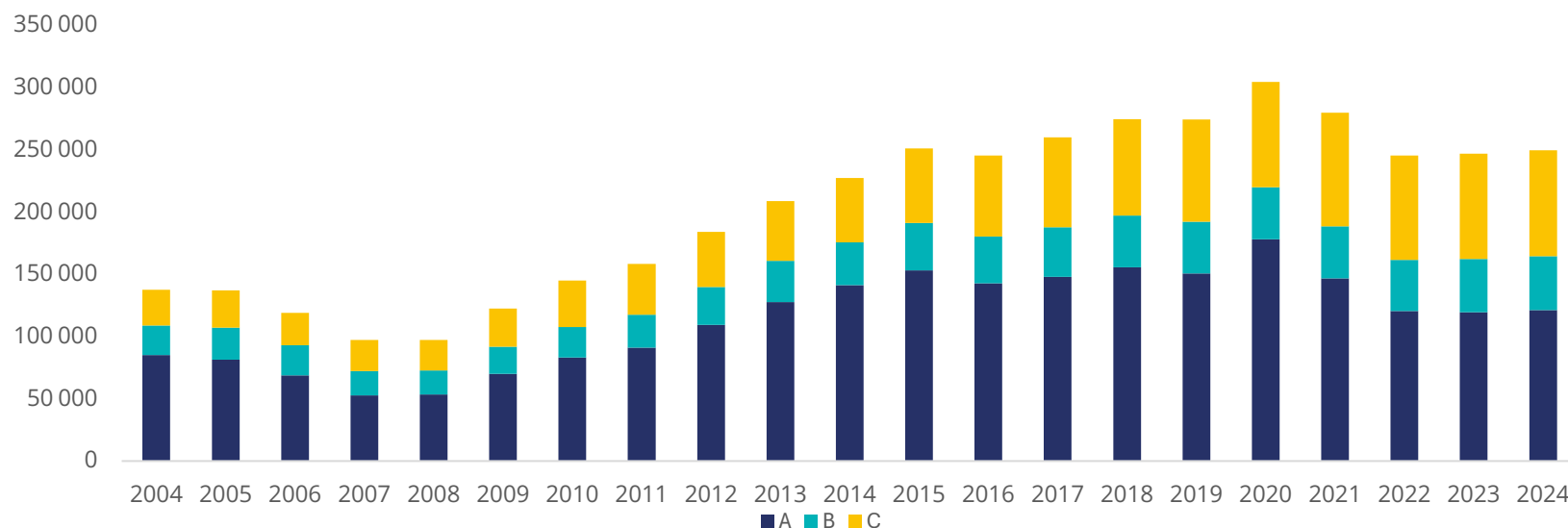
Cette publication traite des demandeurs d'emploi inscrits à France Travail¹ depuis un an ou plus dans les catégories A, B et C en décembre 2024 en Occitanie.

Fin 2024, la région enregistre 571 400 demandeurs d'emploi, dont **249 650 Demandeurs d'emploi de longue durée (DELD)**. Ces derniers représentent 44 % des inscrits à France Travail. En France sont dénombrés 5 575 500 demandeurs d'emploi dont 2 417 680 de longue durée, soit 43 %.

Une légère augmentation du volume des DELD est observée de 2022 à 2024. Néanmoins le niveau atteint reste inférieur à celui de 2019 (- 9 % contre - 12 % en France).

ÉVOLUTION DU NOMBRE DE DEMANDEURS D'EMPLOI DE LONGUE DURÉE EN OCCITANIE DEPUIS 20 ANS

Source : France Travail – traitement Carif-Oref Occitanie



1 | Ce périmètre permet de conserver des points de repère avec les études conduites par France Travail sur la même population qui met à disposition des statistiques trimestrielles sur les demandeurs d'emploi de longue durée par région et département. Pour plus d'informations : <https://www.observatoire-emploi-occitanie.fr/> ; les catégories A, B et C regroupent les inscrits n'ayant eu aucune activité au cours du mois de référence (catégorie A) ou ayant eu une activité réduite (catégories B et C).

RÉPARTITION DU NOMBRE DE DEMANDEURS D'EMPLOI DE LONGUE DURÉE PAR DÉPARTEMENT ET ÉVOLUTION ANNUELLE

Source : France Travail – traitement Carif-Oref Occitanie

Départements	Nombre de DELD au 31/12/2024	Évolution des DELD Déc-23 / Déc-24	Évolution ensemble des DE Déc-23 / Déc-24
09 – Ariège	6 100	-6,6 %	-0,4 %
11 – Aude	16 500	-0,4 %	2,4 %
12 – Aveyron	7 950	0,4 %	-1,1 %
30 – Gard	34 040	-1,0 %	0,7 %
31 – Haute-Garonne	55 430	3,5 %	5,5 %
32 – Gers	5 440	1,7 %	1,0 %
34 – Hérault	56 510	2,2 %	3,3 %
46 – Lot	6 310	1,0 %	1,6 %
48 – Lozère	1 870	3,3 %	2,6 %
65 – Hautes-Pyrénées	7 960	0,5 %	-0,5 %
66 – Pyrénées-Orientales	25 420	2,0 %	3,2 %
81 – Tarn	14 090	-0,8 %	0,4 %
82 – Tarn-et-Garonne	12 020	-0,2 %	0,8 %
OCCITANIE	249 650	1,2 %	2,6 %

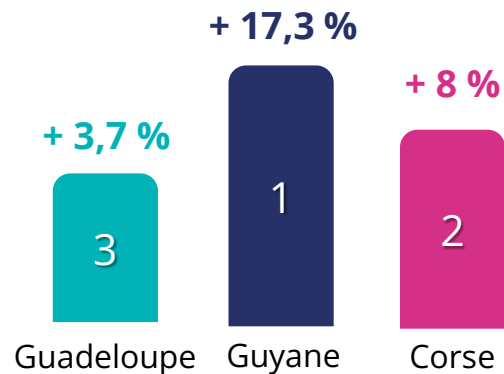
Répartition géographique et spécificités territoriales

Point de vue national



La France (hors Mayotte) compte 2,4 millions de demandeurs d'emploi de longue durée en 2024. Entre décembre 2023 et décembre 2024, ce nombre a augmenté de 1,6 % (après une diminution de 1,6 % entre 2022 et 2023) ; c'est 38 000 DELD en plus en un an.

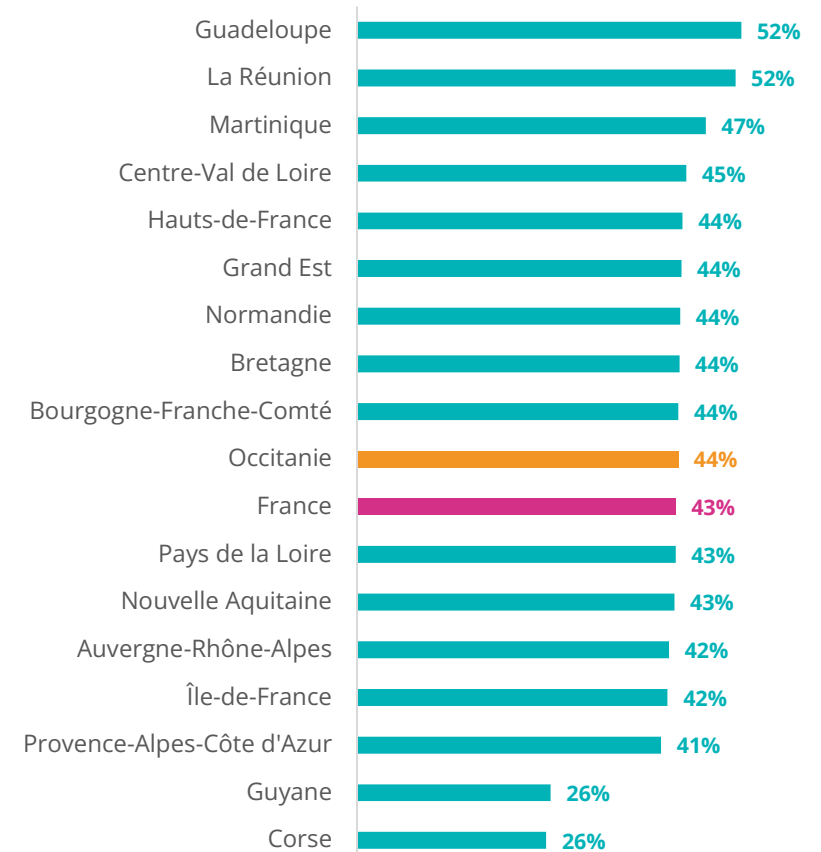
Les régions où cette augmentation est la plus importante sont :



Les régions d'outre-mer comptent parmi les régions françaises avec la plus grande part de demandeurs d'emploi de longue durée : la Guadeloupe (52 %), la Réunion (52 %) et la Martinique (47 %). En revanche, la Guyane enregistre une part de DELD faible de 26 %. Celle-ci est également la région avec la plus faible proportion de DELD de 50 ans et plus. La Guadeloupe, la Martinique et la Réunion sont les territoires français avec les plus grandes parts de demandeurs d'emploi de 50 ans et plus (entre 37 % et 30 %).

PART DES DEMANDEURS D'EMPLOI DE LONGUE DURÉE PAR RÉGION

Source : France Travail – traitement Carif-Oref Occitanie



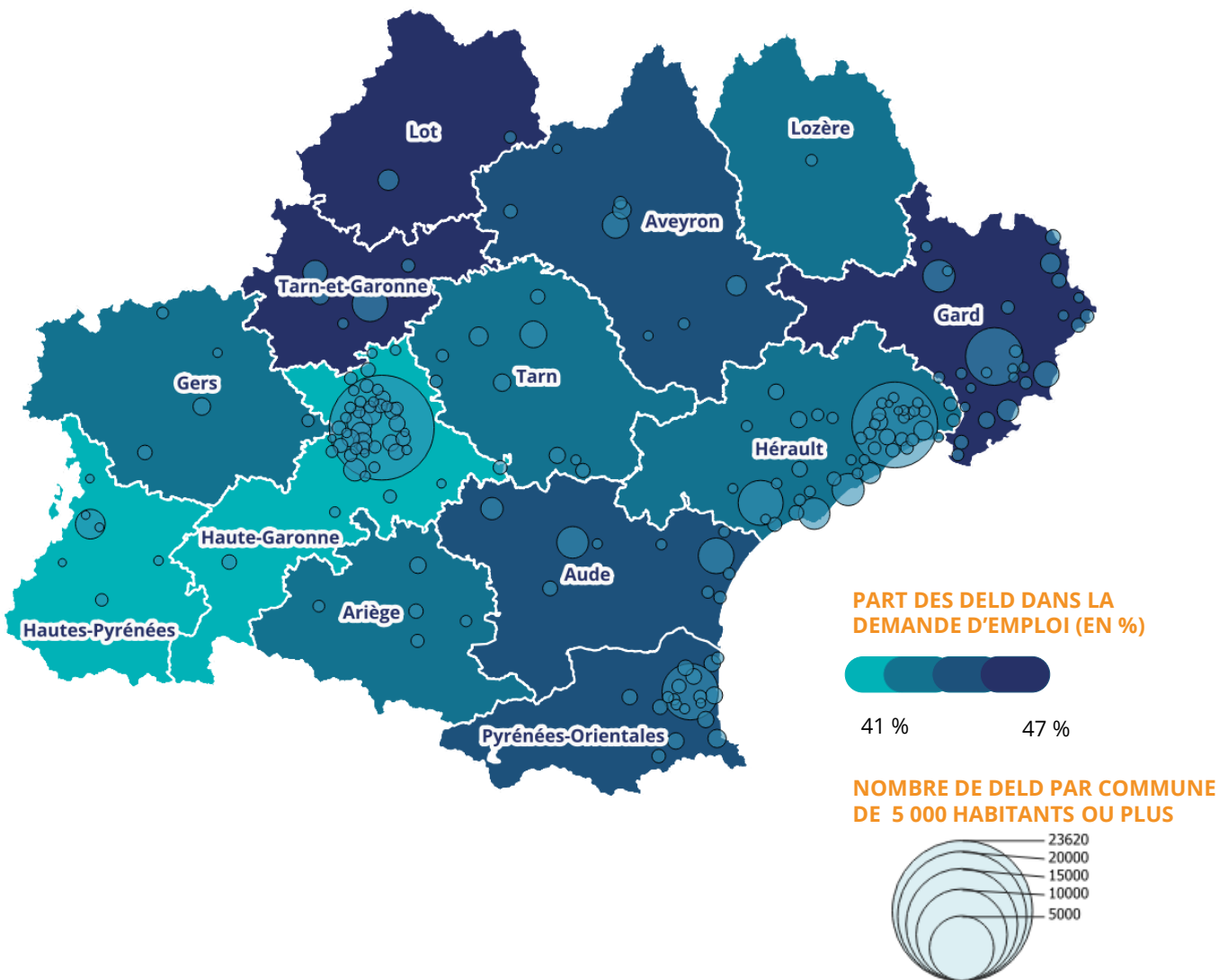
Point de vue territorial

En 2024, **près de 45 % des demandeurs d'emploi de longue durée** sont enregistrés dans l'Hérault (23 %) et la Haute-Garonne (22 %). Ajoutés aux départements du Gard (14 %) et des Pyrénées-Orientales (10 %) cela représente **une proportion d'un peu moins de 70 % au sein de la région Occitanie**. Les grandes villes de la région sont également celles qui concentrent le plus de DELD: Toulouse (9 %), Montpellier (6 %), Nîmes (3 %) et Perpignan (3 %).



RÉPARTITION DES DELD ET LOCALISATION DES DELD DANS LES COMMUNES DE 5 000 HABITANTS OU PLUS - DÉCEMBRE 2024

Source : France Travail – traitement Carif-Oref Occitanie



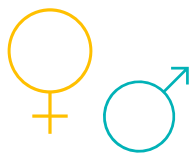
Caractéristiques des demandeurs d'emploi de longue durée

CARACTÉRISTIQUES DES DELD PAR DÉPARTEMENT

Source : France Travail – traitement Carif-Oref Occitanie

	Sexe	Âge		Ancienneté	Niveau de formation				
	Femmes	Moins de 25 ans	50 ans et plus	2 ans et plus	Inférieur au BEP/CAP	BEP, CAP	Bac	Bac+2	Supérieur à Bac+2
09 - Ariège	52,8 %	4,1 %	40,5 %	58,2 %	13,1 %	30,3 %	23,8 %	14,4 %	18,4 %
11 - Aude	54,0 %	5,9 %	43,2 %	56,5 %	15,8 %	35,5 %	23,8 %	13,3 %	11,6 %
12 - Aveyron	55,3 %	5,0 %	39,4 %	54,6 %	11,9 %	30,4 %	24,8 %	15,6 %	17,1 %
30 - Gard	51,8 %	5,7 %	41,2 %	57,8 %	18,9 %	31,3 %	22,3 %	13,3 %	14,1 %
31 - Haute-Garonne	54,3 %	5,4 %	33,8 %	54,0 %	13,0 %	22,7 %	22,0 %	15,5 %	26,7 %
32 - Gers	55,3 %	4,0 %	46,1 %	56,8 %	16,0 %	33,6 %	21,5 %	14,0 %	14,9 %
34 - Hérault	50,8 %	5,9 %	36,7 %	55,3 %	14,6 %	27,6 %	22,6 %	14,2 %	21,0 %
46 - Lot	53,7 %	4,9 %	42,2 %	57,8 %	14,3 %	32,2 %	23,1 %	14,6 %	16,0 %
48 - Lozère	56,7 %	5,3 %	36,9 %	56,7 %	9,6 %	29,4 %	25,1 %	15,5 %	20,9 %
65 - Hautes-Pyrénées	54,5 %	5,2 %	42,1 %	54,9 %	13,1 %	34,9 %	23,4 %	14,2 %	14,3 %
66 - Pyrénées-Orientales	50,9 %	6,3 %	40,5 %	56,1 %	17,9 %	34,1 %	22,6 %	12,5 %	12,8 %
81 - Tarn	53,8 %	5,8 %	39,7 %	56,4 %	13,1 %	31,7 %	23,8 %	15,0 %	16,4 %
82 - Tarn-et-Garonne	54,0 %	6,1 %	36,9 %	57,7 %	24,6 %	31,5 %	20,6 %	12,1 %	11,1 %
OCCITANIE	52,8 %	5,6 %	38,4 %	55,8 %	15,5 %	29,3 %	22,6 %	14,2 %	18,5 %
ENSEMBLE DES DE EN OCCITANIE	51,2 %	13,5 %	27,7 %	24,4 %	15,3 %	27,7 %	23,6 %	13,5 %	19,8 %

Sexe



La part des femmes parmi les demandeurs d'emploi de longue durée est légèrement plus élevée.

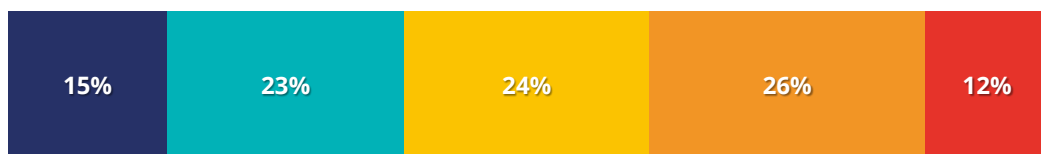
D'un territoire à l'autre la situation est contrastée, la part des femmes atteignant entre 51 % dans l'Hérault et 57 % en Lozère. Mis à part en Île-de-France (49 %), les DELD sont majoritairement des femmes dans l'ensemble des régions de France, jusqu'à atteindre 59 % en Guadeloupe, Guyane et Martinique.

Âge

Selon l'âge, la répartition des demandeurs d'emploi de longue durée est déséquilibrée. La part des moins de 25 ans est de 5,6 % et celle des 50 ans et plus atteint 38 %. Le Gers enregistre la plus faible part des moins de 25 ans (4 %) mais aussi la plus grande part des 50 ans et plus (46 %). La concentration la plus élevée des demandeurs d'emploi de longue durée selon l'âge se trouve dans la tranche des 50-59 ans, sachant que la durée maximale de l'indemnité est de 18 mois (moins de 53 ans), 22,5 mois (53 à 54 ans) et 27 mois (55 ans et plus).

RÉPARTITION DES DEMANDEURS D'EMPLOI DE LONGUE DURÉE PAR TRANCHE D'ÂGE

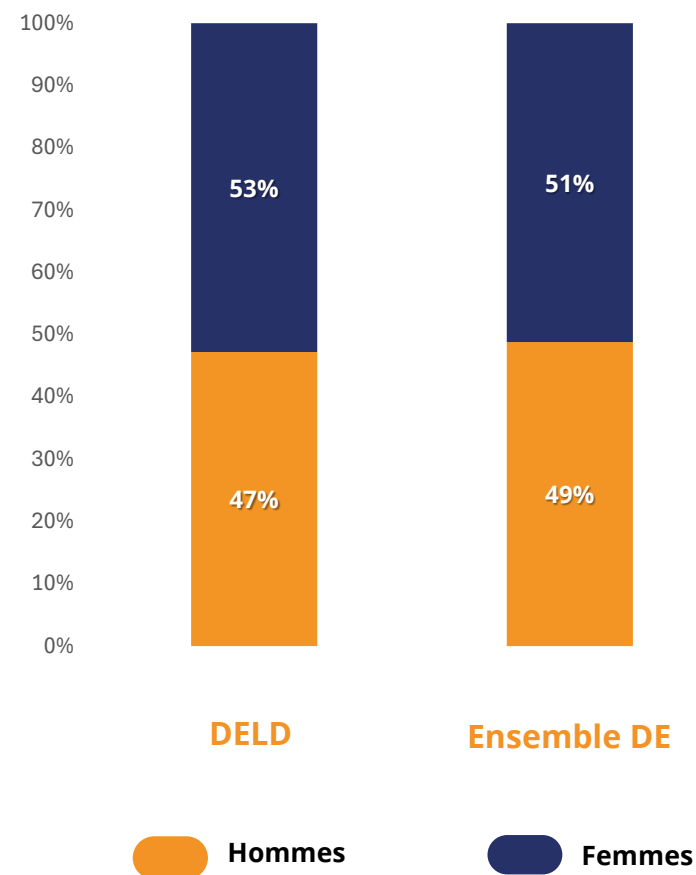
Source : France Travail – traitement Carif-Oref Occitanie



■ De 19 à 29 ans ■ De 30 à 39 ans ■ De 40 à 49 ans ■ De 50 à 59 ans ■ Plus de 60 ans

PART DES HOMMES ET DES FEMMES PARMIS LES DELD ET L'ENSEMBLE DES DEMANDEURS D'EMPLOI EN OCCITANIE

Source : France Travail – Traitement Carif-Oref Occitanie



Ancienneté d'inscription

En Occitanie, la majorité des demandeurs d'emploi de longue durée sont inscrits depuis au moins 2 ans (56 %). Depuis 2020, leur volume a diminué de 18 % (- 54 730), néanmoins la répartition des DELD selon l'ancienneté d'inscription reste inchangée : 44 % sont inscrits depuis au moins 1 an à moins de 2 ans, 21 % de 2 ans à moins de 3 ans et 35 % de 3 ans ou plus.

ZOOM SUR LES DEMANDEURS D'EMPLOI DE TRÈS LONGUE DURÉE (DETLD)

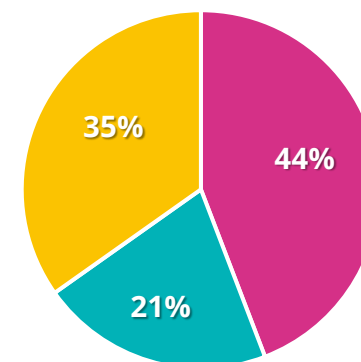
En décembre 2024, **139 370 demandeurs d'emploi de très longue durée** (inscrits depuis 2 ans et plus) sont comptabilisés en Occitanie.

Parmi eux :

- 53 % sont des femmes ;
- 46 % sont âgés de 50 ans ou plus ;
- 54 % ont au moins le Baccalauréat.

ANCIENNETÉ D'INSCRIPTION DES DELD EN DÉCEMBRE 2024

Source : France Travail – Traitement Carif-Oref Occitanie



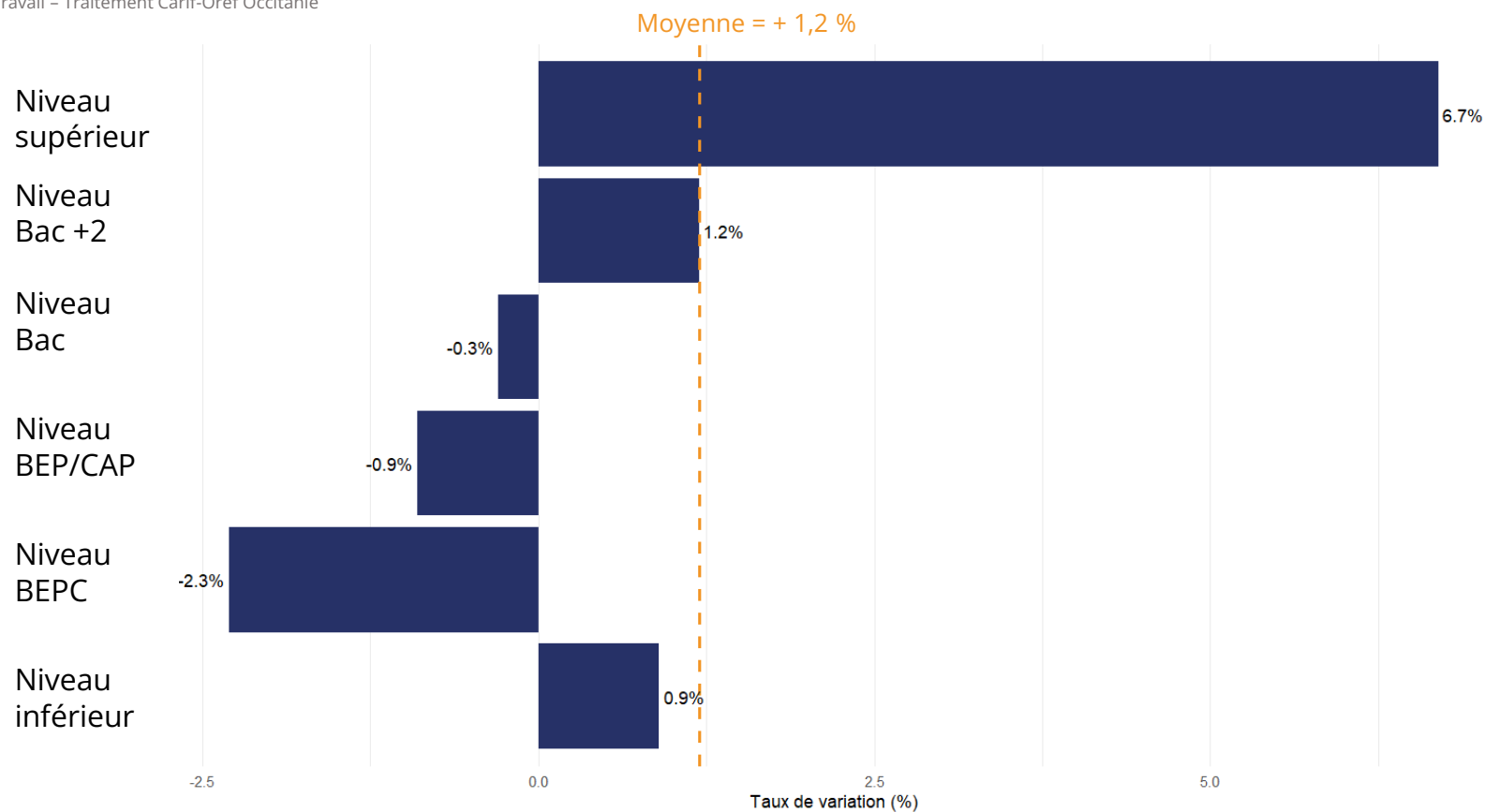
- De 1 an à moins de 2 ans
- De 2 ans à moins de 3 ans
- 3 ans ou plus

Niveau de formation

L'augmentation du nombre de demandeurs d'emploi de longue durée entre 2023 et 2024 est particulièrement contrastée selon le niveau de diplôme. En effet, les DELD diplômés du supérieur sont nettement plus nombreux, tandis que ceux de niveau bac et infra bac diminuent légèrement.

VARIATION ENTRE 2023 ET 2024 DU NOMBRE DE DELD SELON LE NIVEAU DE FORMATION

Source : France Travail – Traitement Carif-Oref Occitanie



Domaines professionnels et métiers les plus recherchés

En Occitanie, **près d'un DELD sur deux (48 %) recherche un emploi dans le domaine des Services à la personne et à la collectivité, du Support à l'entreprise ou du Commerce.** Quel que soit le niveau d'ancienneté d'inscription, les 3 familles de métiers recherchés restent les mêmes.

Les **trois métiers les plus recherchés** par les demandeurs d'emploi de longue durée :

De 1 an à moins de 3 ans :

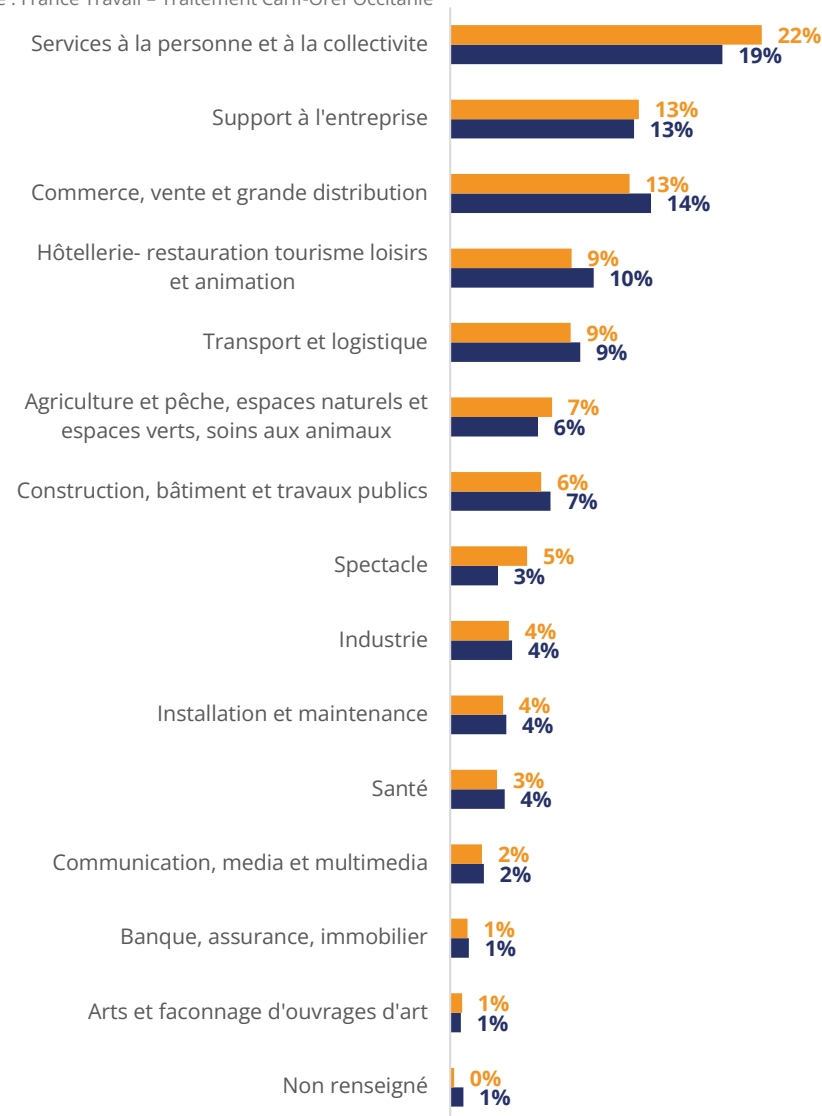
- Assistance auprès d'enfants
- Secrétariat
- Nettoyage de locaux

De 3 ans et plus :

- Assistance auprès d'enfants
- Artiste de la musique et du chant
- Services domestiques

DOMAINES PROFESSIONNELS LES PLUS RECHERCHÉS

Source : France Travail – Traitement Carif-Oref Occitanie



Demandeurs d'emploi de longue durée



Ensemble des demandeurs d'emploi

Bénéficiaires du RSA

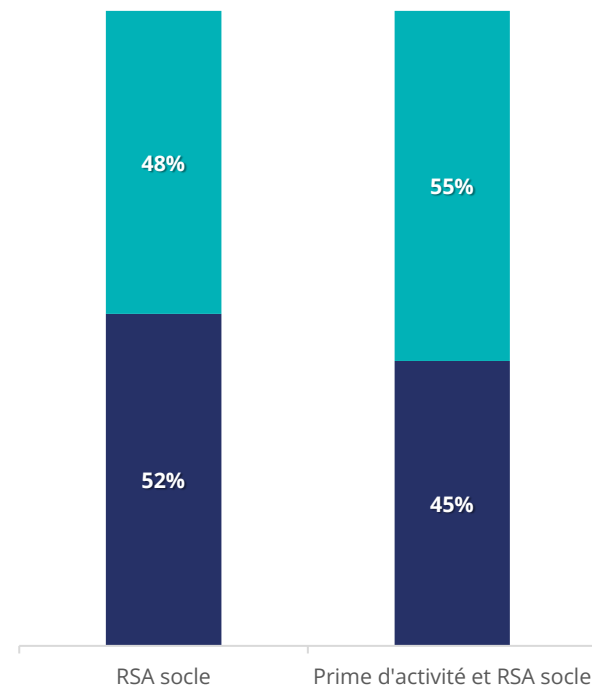
En 2024, France Travail recense parmi les demandeurs d'emploi de longue durée **37 100 bénéficiaires du RSA** (soit 15 %), dont 26 % disposent également de la prime d'activité. Entre 2023 et 2024 c'est + 5 % de bénéficiaires du RSA parmi les demandeurs d'emploi de longue durée. Néanmoins, depuis 2020 il est enregistré une baisse de 28 %.

Les DELD bénéficiaires du RSA sont majoritairement des hommes. Cependant, la proportion s'inverse passant de 52 % à 45 % quand le RSA est accompagné de la prime d'activité. Un des facteurs qui expliquerait cette situation est la surreprésentation des femmes à temps partiel. En Occitanie, notamment, la part de femmes à temps partiel est trois fois plus élevée que celle des hommes : 27 % des femmes contre 9 % des hommes².

Le nombre de demandeurs d'emploi bénéficiaires du RSA avec ou sans prime d'activité varie d'un territoire à l'autre. Au sein des départements de l'Occitanie, l'Ariège enregistre la part la plus importante de bénéficiaires (soit 22 %) à l'inverse du Gers et de la Lozère (avec 9 %).

PART DES HOMMES ET DES FEMMES DEMANDEURS D'EMPLOI DE LONGUE DURÉE BÉNÉFICIAIRE DU RSA

Source : France Travail – Traitement Carif-Oref Occitanie



Femmes

Hommes

Formation des demandeurs d'emploi de longue durée

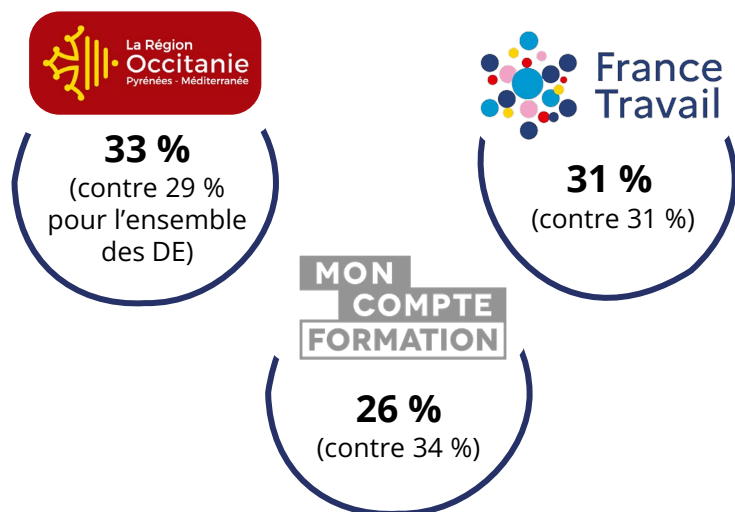
Les financements des formations des demandeurs d'emploi de longue durée en Occitanie

En 2023, tous dispositifs et financeurs confondus, l'Occitanie a enregistré **13 410 entrées en formation de DELD soit 30 % d'entrées en moins par rapport à l'année précédente.**

De plus, des baisses importantes des entrées financées par le CPF (- 42 %) ainsi que par France Travail (- 35 %) et le Conseil régional (- 25 %) ont été observées entre 2022 et 2023.

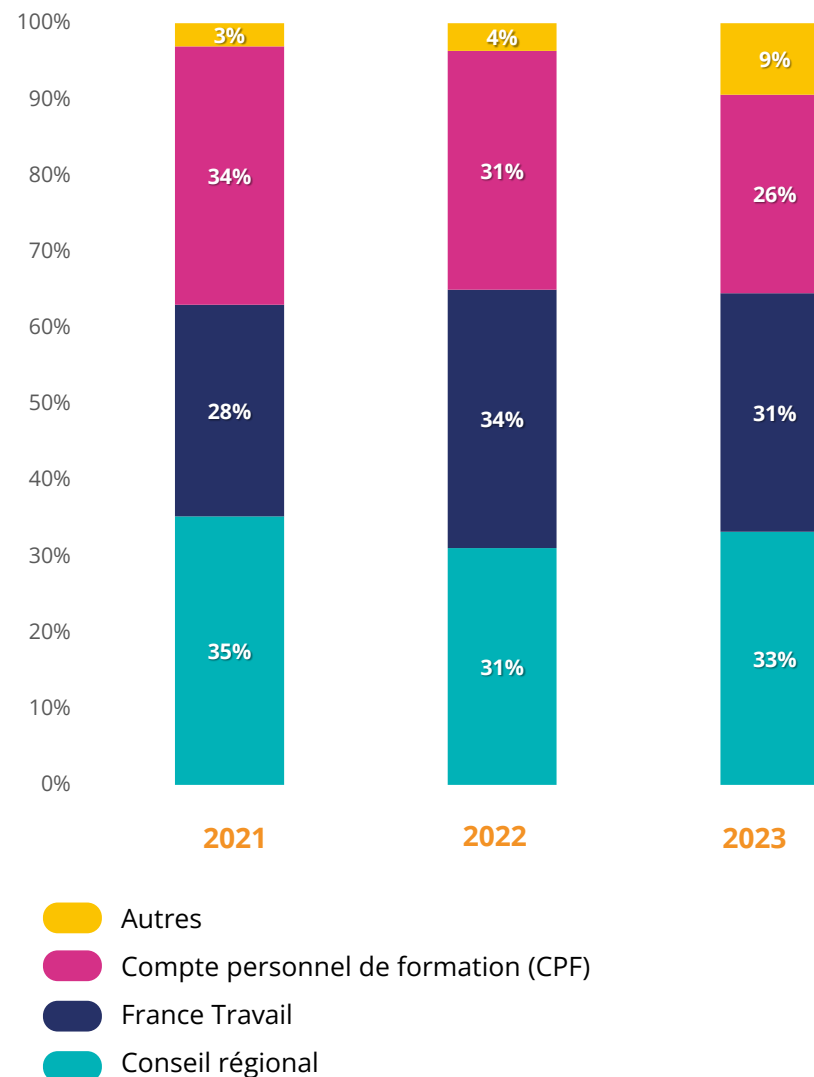
Au cours des deux dernières années, la répartition des entrées en formation chez les demandeurs d'emploi de longue durée a changé, avec notamment un recul de 8 points du CPF.

Ainsi, contrairement à l'ensemble des demandeurs d'emploi, **les DELD ont davantage recouru aux financements du Conseil régional :**



RÉPARTITION ET ÉVOLUTION DES ENTRÉES EN FORMATION DES DELD SELON LE FINANCEUR

Source : France Travail – Traitement Carif-Oref Occitanie

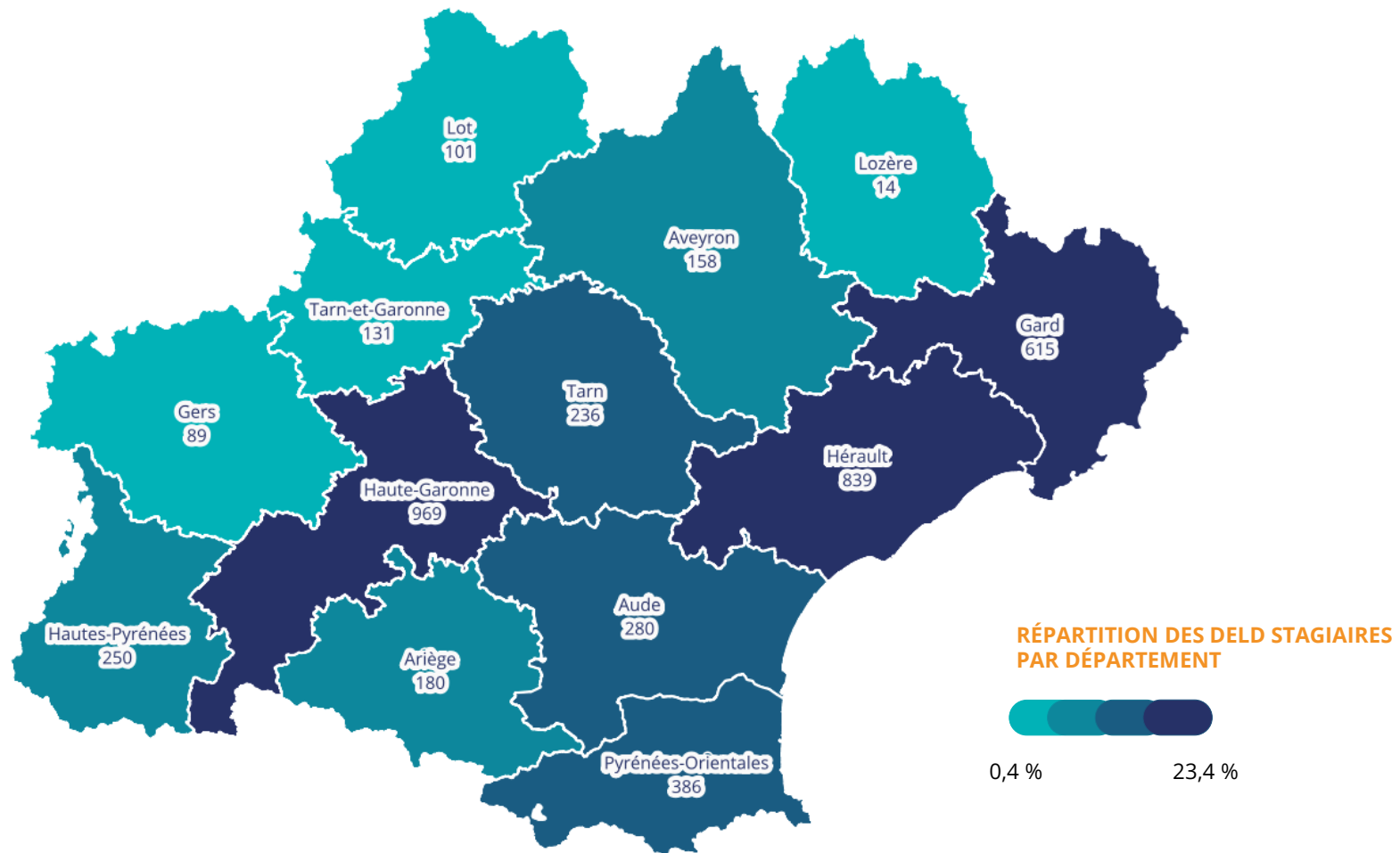


Plan régional de formation (PRF)

En 2024, 3 368 stagiaires inscrits comme demandeurs d'emploi de longue durée (DELD) ont suivi 4 248 formations financées par la Région Occitanie. La majorité des formations ont été prescrites par France Travail (83 %), les Missions locales (7 %) et Cap emploi (4 %).

RÉPARTITION DES DELD BÉNÉFICIAIRES DES PROGRAMMES DE FORMATION DE LA RÉGION (DÉPARTEMENT DE RÉSIDENCE) ET NOMBRE D'ENTRÉES EN FORMATION

Source : Région Occitanie – Traitement Carif-Oref Occitanie





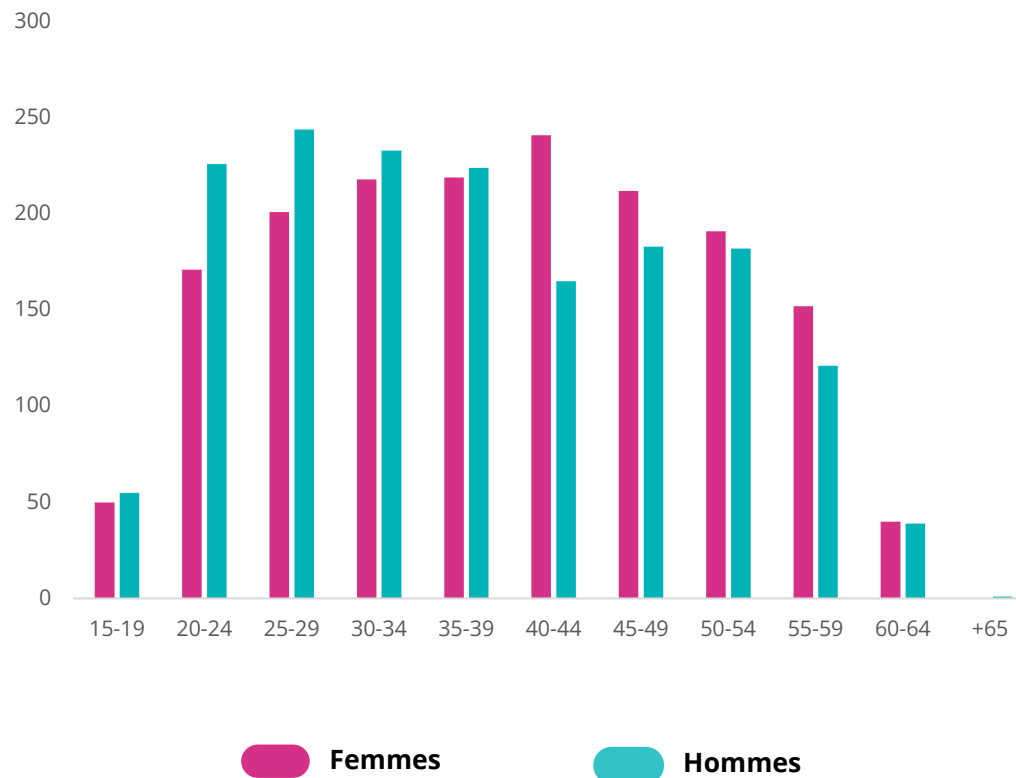
Profil des DELD dans le PRF

En 2024, les formations financées dans le cadre du PRF sont essentiellement suivies par des demandeurs d'emploi de longue durée âgés de 25 à 39 ans. Par ailleurs, autant d'hommes que de femmes ont suivi ces formations.

Ainsi, il est observé une plus grande proportion d'hommes âgés de 15 à 39 ans parmi les bénéficiaires, tandis que les femmes intègrent le programme de formation plutôt après 30 ans et plus particulièrement entre 40 et 44 ans.

DELD BÉNÉFICIAIRES DU PRF PAR GENRE ET PAR ÂGE

Source : Région Occitanie – Traitement Carif-Oref Occitanie



Dispositifs du PRF

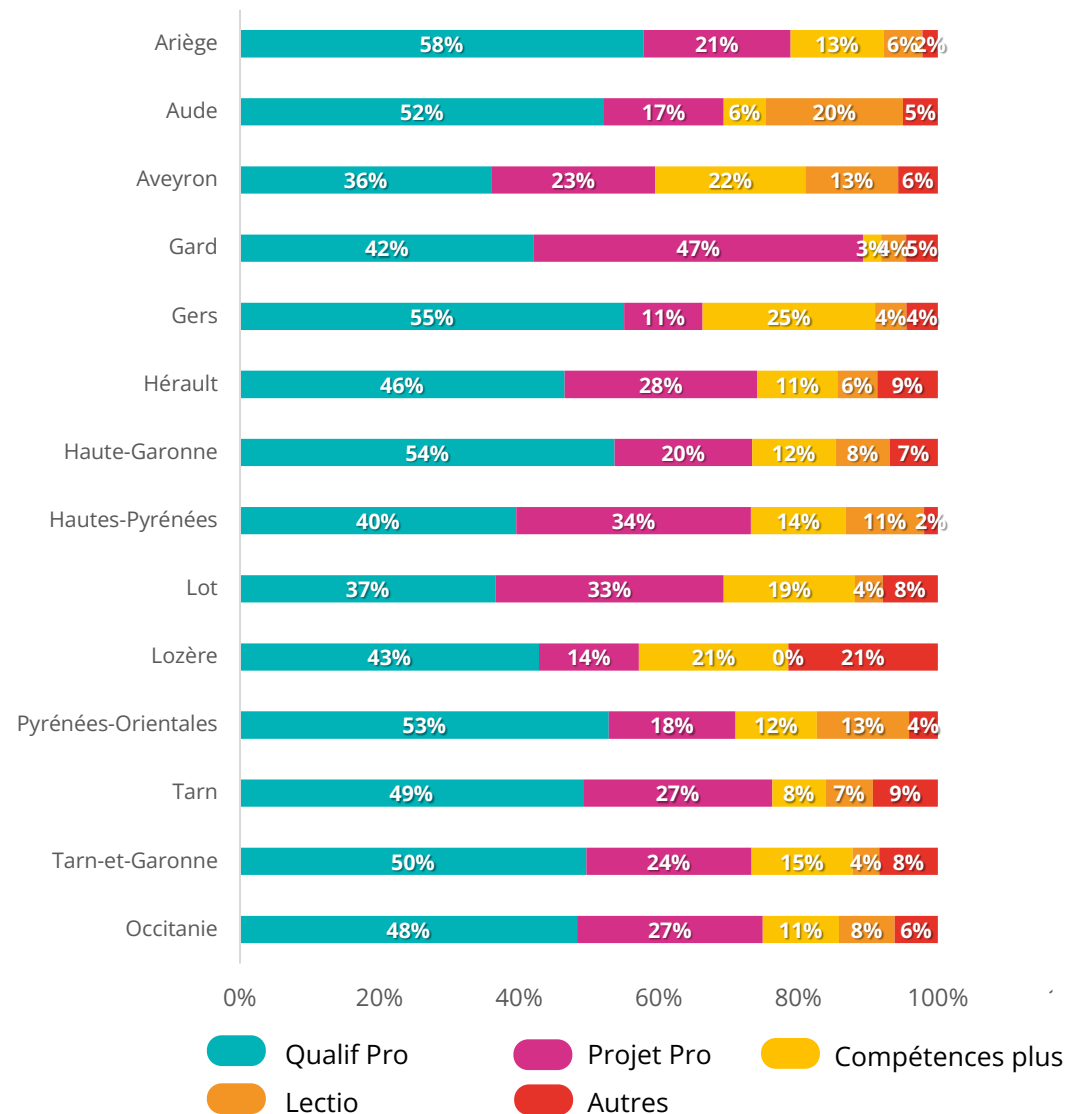
En 2024, en Occitanie, 48 % des entrées en formation de stagiaires DELD concernent le dispositif Qualif Pro, 27 % Projet Pro et 11 % Compétences plus.

D'un point de vue territorial, l'Ariège se démarque par la présence importante du dispositif Qualif Pro qui représente 58 % des entrées en formation. Ensuite, concernant le dispositif Projet pro, une surreprésentation est observée dans les départements du Gard, des Hautes-Pyrénées et du Lot. Enfin, Lectio dont l'objectif principal est la lutte contre l'illettrisme est davantage mobilisé dans l'Aude (20 %).



ENTRÉES EN FORMATION DES DELD BÉNÉFICIAIRES DU PRF EN 2024 SELON LE DISPOSITIF MOBILISÉ (EN %)

Source : Région Occitanie – Traitement Carif-Oref Occitanie



Les entrées en formation dans les dispositifs financés par France Travail

En 2023, **4 200 entrées en formation** de DELD ont été recensées dans les dispositifs financés par France Travail. Parmi les formations suivies, 26 % sont destinées à l'adaptation au poste de travail³ (contre 8 % pour l'ensemble des demandeurs d'emploi de longue durée), 25 % visent l'obtention d'une certification (contre 40 %) et 17 % ont pour objectif la professionnalisation (contre 11 %).

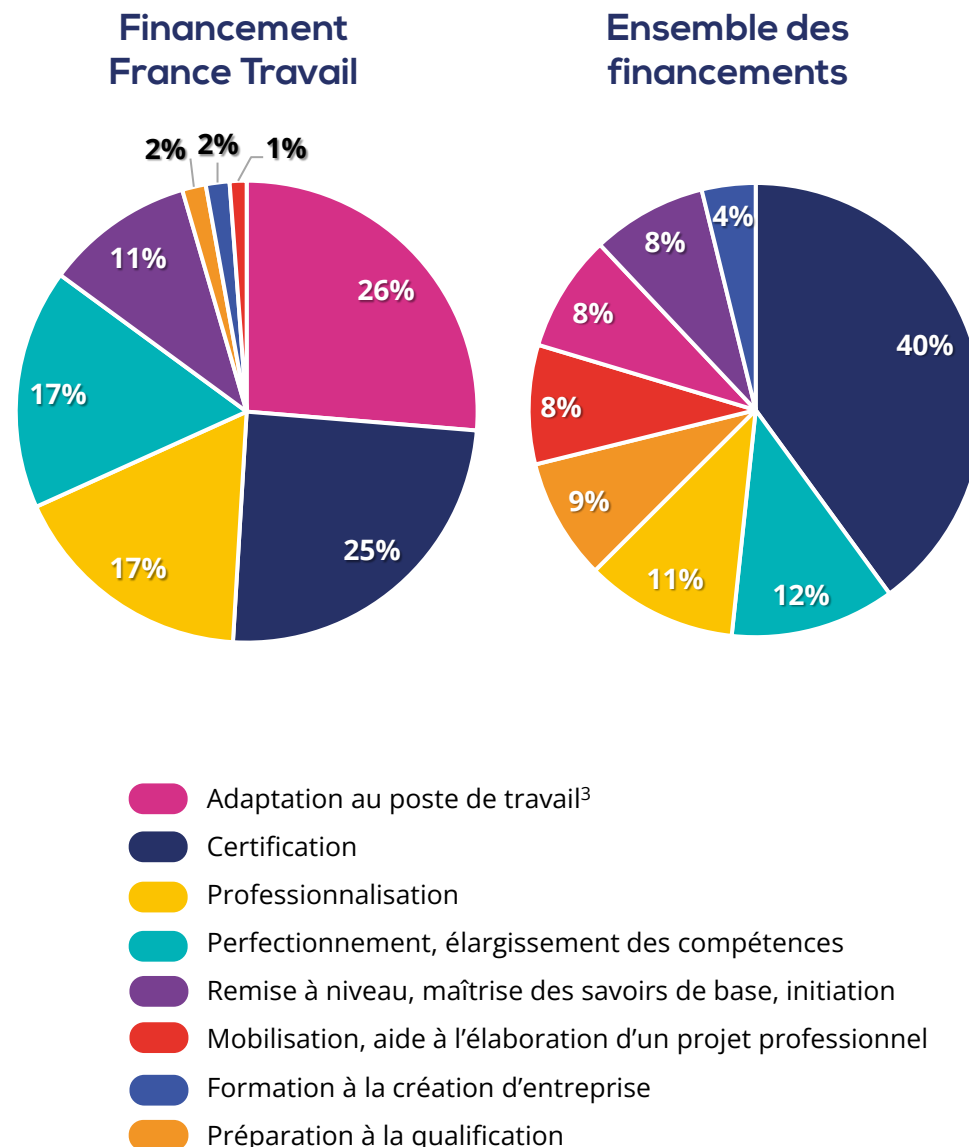
Par ailleurs, 29 % des entrées en formation des DELD concernent le secteur de formation Échange et gestion, suivis des Services aux personnes (15 %) et de la Formation générale, lettres et langues (13 %).

ZOOM SUR LES DISPOSITIFS FINANCÉS PAR FRANCE TRAVAIL MOBILISÉS POUR LES DELD

- **AIF** ou Aide individuelle à la formation : 47 % ;
- **AFPR** ou Action de formation préalable au recrutement : 17 % ;
- **AFC** ou Action de formation conventionnée : 16 % ;
- **POEi** ou Préparation opérationnelle à l'emploi individuelle : 10 % ;
- **POEc** ou Préparation opérationnelle à l'emploi collective : 11 %.

OBJECTIFS DES ENTRÉES EN FORMATION DES DELD

Source : France Travail – Traitement Carif-Oref Occitanie



3 | Objectif de financement finançable seulement par l'AFPR et la POE.

Compte personnel de formation (CPF)

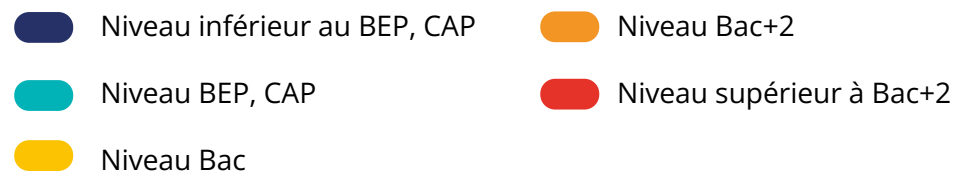
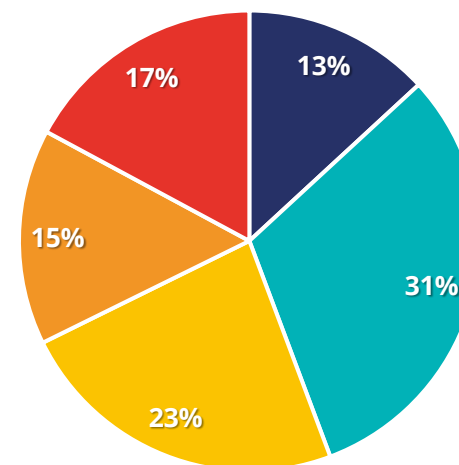
Avec 3 500 entrées en 2023, le CPF est le troisième **type de financement mobilisé par les demandeurs d'emploi de longue durée**. Le recours à ce dispositif a diminué, contribuant à 26 % des entrées en formation des DELD.

Les entrées en formation de DELD ayant été effectuées grâce au financement du CPF en 2023 ont principalement concerné des DELD de niveau inférieur ou équivalent au Bac (67 %).

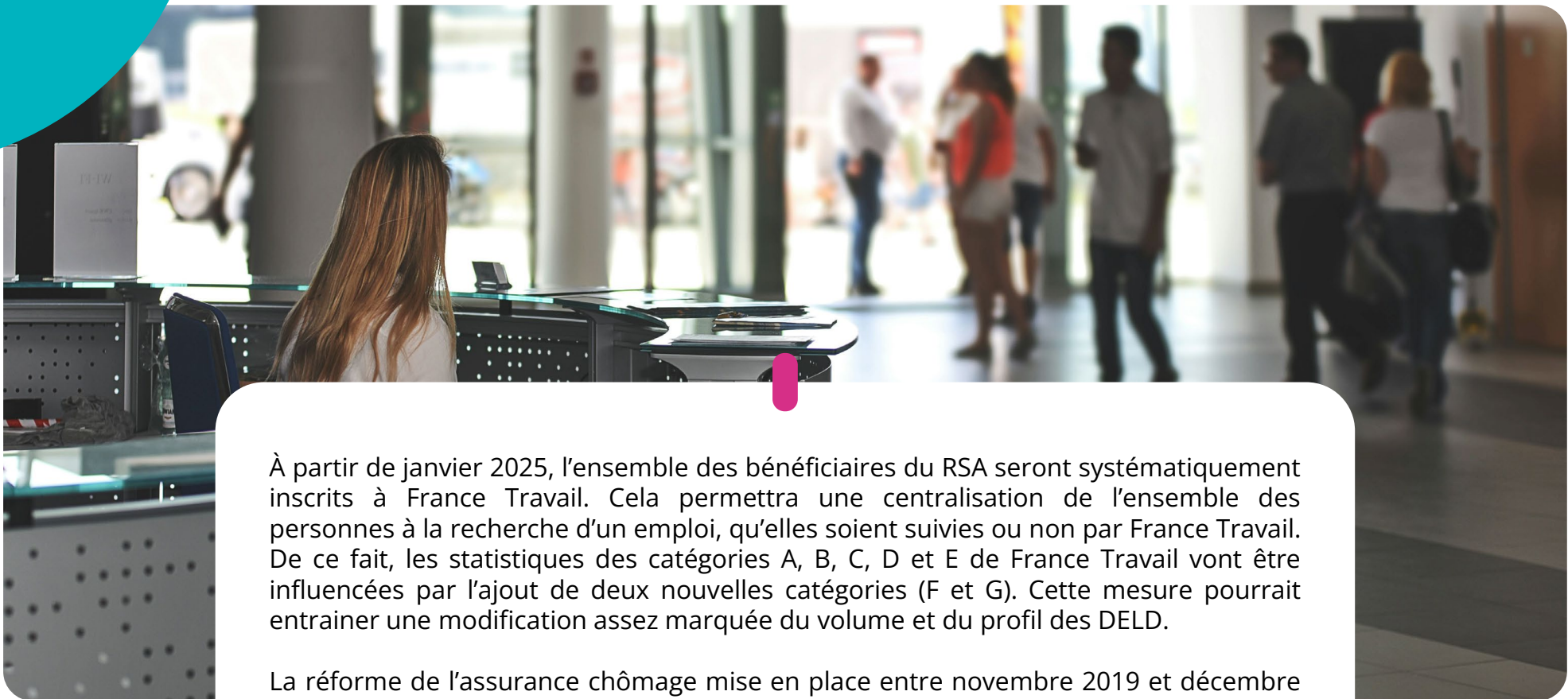
De plus, les formations les plus financées par le CPF en 2023 sont celles axées sur le secteur de formation Échange et gestion, (42 % des entrées). Elles sont suivies par celles de la Formation générale, lettres et langues (11 %) ainsi que des formations en Fonction production (10 %). En revanche, l'Information, communication enregistre une diminution importante ; sa part ayant été divisée par deux entre 2022 et 2023 (12 à 6 %).

NIVEAU DE FORMATION DES DELD UTILISANT LEUR CPF

Source : France Travail – Traitement Carif-Oref Occitanie



Tendances et conjoncture



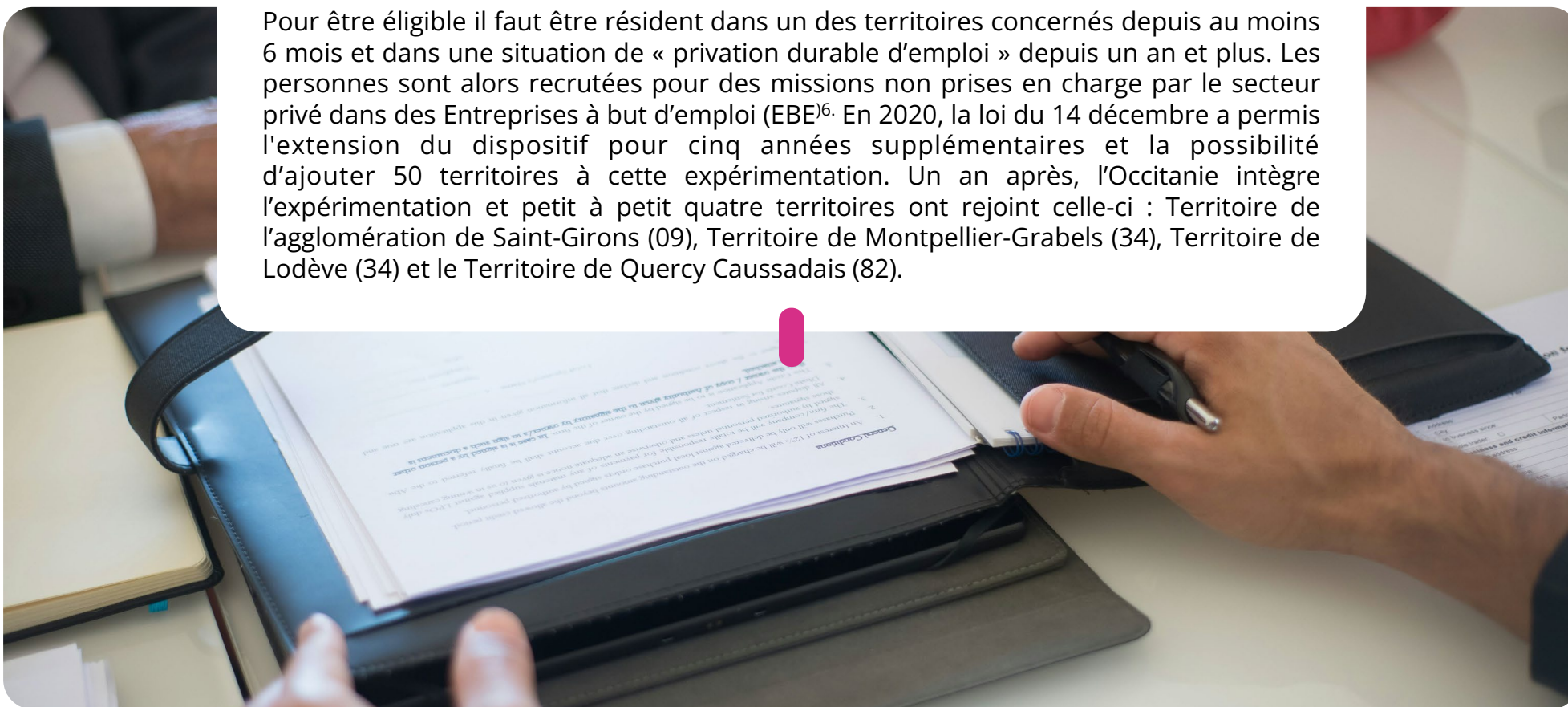
À partir de janvier 2025, l'ensemble des bénéficiaires du RSA seront systématiquement inscrits à France Travail. Cela permettra une centralisation de l'ensemble des personnes à la recherche d'un emploi, qu'elles soient suivies ou non par France Travail. De ce fait, les statistiques des catégories A, B, C, D et E de France Travail vont être influencées par l'ajout de deux nouvelles catégories (F et G). Cette mesure pourrait entraîner une modification assez marquée du volume et du profil des DELD.

La réforme de l'assurance chômage mise en place entre novembre 2019 et décembre 2021 a entraîné plusieurs changements dont la dégressivité des allocations. En avril 2025, la Dares a publié un rapport d'évaluation⁴ quant aux mesures mises en œuvre. Celui-ci révèle que cette modification touche principalement les « hommes, plus âgés et plus diplômés que les autres allocataires ». Le rapport montre également que la durée d'indemnisation a diminué de deux mois pour ceux soumis à une dégressivité de 30 %, ce qui a conduit à un retour à l'emploi plus rapide.

4 | Dares « Rapport du comité d'évaluation de la réforme de l'assurance chômage initiée en 2019 », avril 2025
<https://dares.travail-emploi.gouv.fr/publication/rapport-du-comite-devaluation-de-la-reforme-de-lassurance-chomage-initiee-en-2019>

En 2017 a été mise en place l'expérimentation **Territoire Zéro Chômeur de Longue Durée** dans 10 territoires français avec pour objectif de « lutter contre le chômage de longue durée »⁵. Le dispositif est financé par le Fonds d'expérimentation territoriale contre le chômage de longue durée (FETCLD).

Pour être éligible il faut être résident dans un des territoires concernés depuis au moins 6 mois et dans une situation de « privation durable d'emploi » depuis un an et plus. Les personnes sont alors recrutées pour des missions non prises en charge par le secteur privé dans des Entreprises à but d'emploi (EBE)⁶. En 2020, la loi du 14 décembre a permis l'extension du dispositif pour cinq années supplémentaires et la possibilité d'ajouter 50 territoires à cette expérimentation. Un an après, l'Occitanie intègre l'expérimentation et petit à petit quatre territoires ont rejoint celle-ci : Territoire de l'agglomération de Saint-Girons (09), Territoire de Montpellier-Grabels (34), Territoire de Lodève (34) et le Territoire de Quercy Caussadais (82).



5 | Expérimentation Territoires zéro chômeur de longue durée : note d'étape du comité scientifique | DARES, Octobre 2024
<https://dares.travail-emploi.gouv.fr/publication/experimentation-territoires-zero-chomeur-de-longue-duree-note-detape-du-comite>

6 | Les EBE sont des entreprises de l'économie sociale et solidaire dont la fonction première est de produire des emplois supplémentaires, c'est-à-dire qu'ils ne concurrencent pas les emplois existants sur le territoire. Pour plus d'information, voir [ici](#).

PREMIERE EXPÉRIMENTATION – NOVEMBRE (2016-2021)



10 territoires

« Depuis 2016, 2 030 personnes privées durablement d'emploi ont été rencontrées. Sur l'ensemble de ces personnes, 1 849 se sont déclarées volontaires. Parmi ces volontaires, 1 112 sont sortis de la privation d'emploi »⁷.

- 58 % ont entre 43 et 61 ans
- 54 % sont des hommes
- 60 % possèdent un diplôme inférieur au bac

DEUXIEME EXPÉRIMENTATION – OCTOBRE (2021-2026)



57 territoires

« Au cours de la deuxième phase de l'expérimentation, entre janvier 2021 et décembre 2023, 2 065 personnes identifiées comme privées durablement d'emploi ont été embauchées par une EBE »⁸.

- 41 % ont 50 ans ou plus
- 54 % sont des femmes
- 60 % possèdent un diplôme inférieur au bac

Le Fonds d'expérimentation territoriale contre le chômage de longue durée (FETCLD) a publié son premier bilan en mars 2025⁹. Selon ce dernier, l'expérimentation se révèle efficace, permettant ainsi une stabilité et flexibilité aux personnes éloignées de l'emploi. De plus, il mentionne un « coût maîtrisé » puisque 75 % des dépenses s'équilibrent grâce aux économies sur les prestations sociales et aux revenus générés par les emplois créés.

7 | Expérimentation Territoires zéro chômeur de longue durée : synthèse du rapport intermédiaire | DARES, Novembre 2019

<https://dares.travail-emploi.gouv.fr/publications/experimentation-territoires-zero-chomeur-de-longue-duree>

8 | Deuxième évaluation de l'expérimentation Territoires Zéro Chômeur de Longue Durée, France stratégie, 2024.

<https://www.strategie.gouv.fr/publications/deuxieme-evaluation-de-l-expérimentation-territoires-zero-chomeur-de-longue-duree-note>

9 | Bilan final de l'expérimentation 2025, Expérimentation territoriale contre le chômage de longue durée, mars 2025

<https://bilan.etclld.fr/documents/bilan-2eme-expérimentation>



Chiffres clés

249 650 demandeurs d'emploi de longue durée en 2024



53 % des DELD sont des femmes

Comparable au niveau national



55 % des DELD possèdent au moins le Bac et 33 % un diplôme d'études supérieures

Au niveau national, 53 % et 32 % respectivement



Près d'un DELD sur deux (48 %) recherche un métier dans le domaine des Services à la personne et à la collectivité, du Support à l'entreprise ou du Commerce

Identique au niveau national



15 % des DELD bénéficient du RSA (74 % ne perçoivent que le RSA contre 26 % percevant le RSA en plus d'une prime d'activité)

Au niveau national 14 % des DELD sont bénéficiaires du RSA (79 % RSA seul et 21 % RSA et prime d'activité)



13 410 entrées en formation des DELD en 2023 (- 30 % en un an)

149 090 entrées en formation en France (- 26 % sur un an)



Plan régional de formation (PRF)

En 2024, 3 368 DELD résidant en Occitanie ont bénéficié du PRF pour un total de 4 248 entrées en formation

Observatoire des publics les plus éloignés de l'emploi – Les demandeurs d'emploi de longue durée en Occitanie

Direction de publication : Christelle BOUDET

Rédaction : Mathilde BEL

Réalisation : Carif-Oref Occitanie

Date de rédaction et création : Mars 2025

Date de publication : Décembre 2025

