

2025

---

# Observatoire des publics les plus éloignés de l'emploi

## Les jeunes demandeurs d'emploi en Occitanie



---

# Sommaire

Préambule	_____	<b>p. 3</b>
Répartition géographique et spécificités territoriales	_____	<b>p. 6</b>
Caractéristiques des jeunes demandeurs d'emploi	_____	<b>p. 9</b>
Formation des jeunes demandeurs d'emploi	_____	<b>p. 14</b>
Tendances et conjoncture	_____	<b>p. 19</b>
Chiffres clés	_____	<b>p. 23</b>



# Préambule



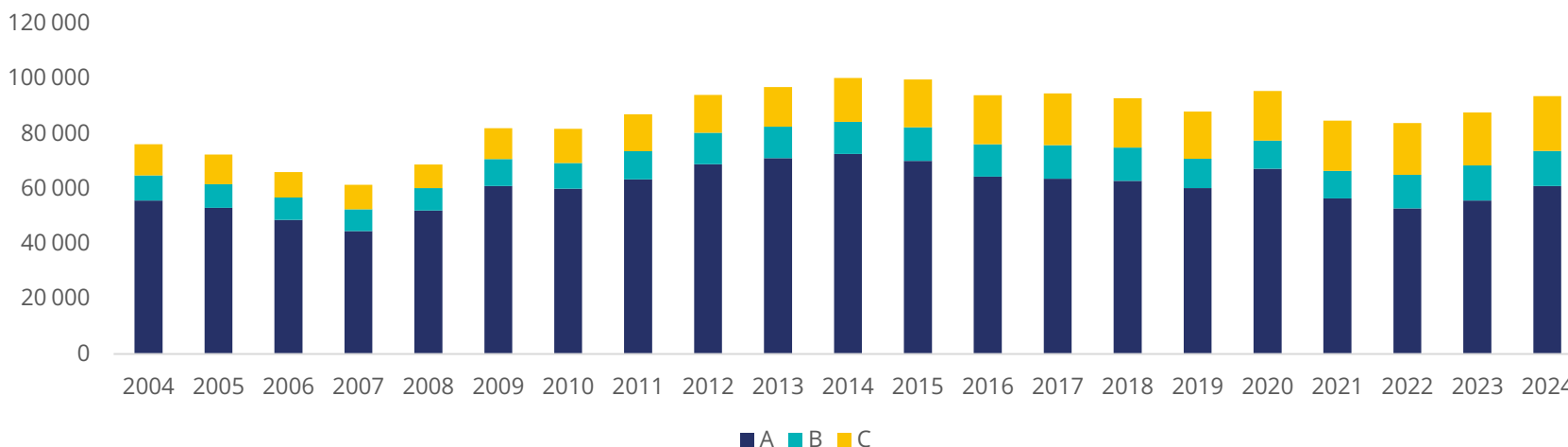
Cette étude aborde le public des demandeurs d'emploi âgés de moins de 26 ans inscrits à France Travail<sup>1</sup> dans les catégories A, B et C en décembre 2024 en Occitanie.

Fin 2024, la région enregistrait 571 400 demandeurs d'emploi, dont **93 640 Jeunes demandeurs d'emploi (JDE)** (JDE). Ces derniers représentent 16 % des inscrits à France Travail, proportion comparable au niveau national.

Après la hausse enregistrée entre 2022 et 2023 (+ 4,6 %), **le volume de JDE continue d'augmenter sur l'année 2024** (+ 6,7 % contre + 5,3 % en France).

## ÉVOLUTION DU NOMBRE DE JEUNES DEMANDEURS D'EMPLOI EN OCCITANIE DEPUIS 20 ANS

Source : France Travail – traitement Carif-Oref Occitanie



1 | Ce périmètre permet de conserver des points de repère avec les études conduites par France Travail sur la même population, qui met à disposition des statistiques trimestrielles sur les jeunes demandeurs d'emploi de moins de 26 ans par région et département. Pour plus d'informations : <https://www.observatoire-emploi-occitanie.fr/>. La catégorie A regroupe les inscrits à France Travail sans emploi, tenus de rechercher un emploi. Les catégories B et C regroupent les inscrits à France Travail ayant une activité réduite (respectivement moins de 78h dans le mois et plus de 78h) tenus de rechercher un emploi.

## DEMANDEURS D'EMPLOI DE MOINS DE 26 ANS PAR DÉPARTEMENT ET ÉVOLUTION ANNUELLE

Source : France Travail – traitement Carif-Oref Occitanie

Départements	Part de JDE	Nombre de JDE au 31/12/2024	Évolution Déc-23 / Déc-24	Évolution Déc-22 / Déc-23
09 - Ariège	13,7 %	1 910	- 0,5 %	1,6 %
11 - Aude	15,9 %	5 840	4,8 %	3,9 %
12 - Aveyron	15,1 %	2 690	<b>- 1,5 %</b>	2,6 %
30 - Gard	16,2 %	12 040	3,3 %	2,9 %
31 - Haute-Garonne	<b>17,4 %</b>	<b>23 340</b>	<b>13,1 %</b>	7,6 %
32 - Gers	13,5 %	1 670	1,2 %	5,1 %
34 - Hérault	<b>17,1 %</b>	<b>22 120</b>	7,3 %	5,6 %
46 - Lot	13,6 %	1 870	- 1,1 %	5,6 %
48 - Lozère	15,7 %	680	3,0 %	1,5 %
65 - Hautes-Pyrénées	14,6 %	2 830	- 0,4 %	1,8 %
66 - Pyrénées-Orientales	16,2 %	9 250	7,8 %	3,2 %
81 - Tarn	16,5 %	5 260	3,1 %	2,8 %
82 - Tarn-et-Garonne	16,0 %	4 130	5,9 %	1,3 %
<b>OCCITANIE</b>	<b>16,4 %</b>	<b>93 640</b>	<b>6,7 %</b>	<b>4,6 %</b>

---

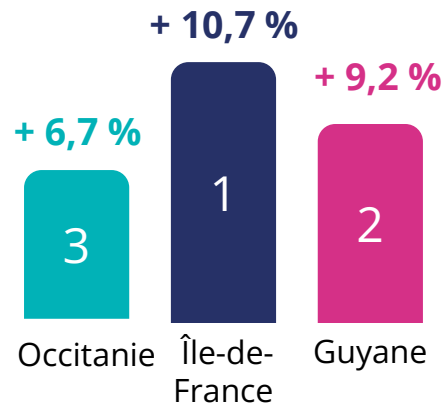
# Répartition géographique et spécificités territoriales

## Point de vue national



La France (hors Mayotte) compte 907 770 jeunes demandeurs d'emploi en 2024. Entre décembre 2023 et décembre 2024, ce nombre a augmenté de 5,3 % ; c'est 45 000 JDE en plus en un an.

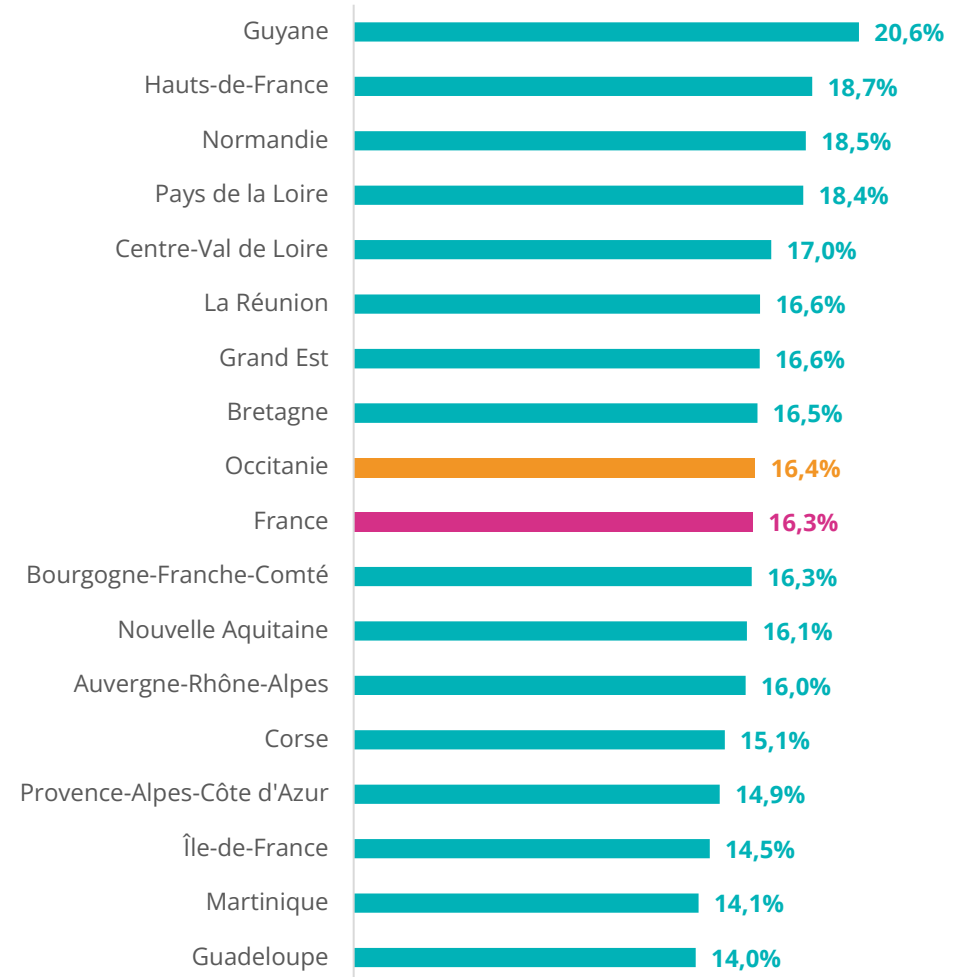
Les régions où cette augmentation est la plus importante sont :



La demande d'emploi des moins de 26 ans dans les territoires d'Outre-mer est hétérogène. D'une part, la Guyane est en tête de l'ensemble des régions de France avec 20,6 % de JDE. D'autre part, les régions de Martinique et de Guadeloupe sont en dernière position avec 14 % de JDE. Enfin, avec 16,6 %, la Réunion est près du niveau national (16,3 %).

## PART DES JEUNES DEMANDEURS D'EMPLOI PAR RÉGION

Source : France Travail – traitement Carif-Oref Occitanie



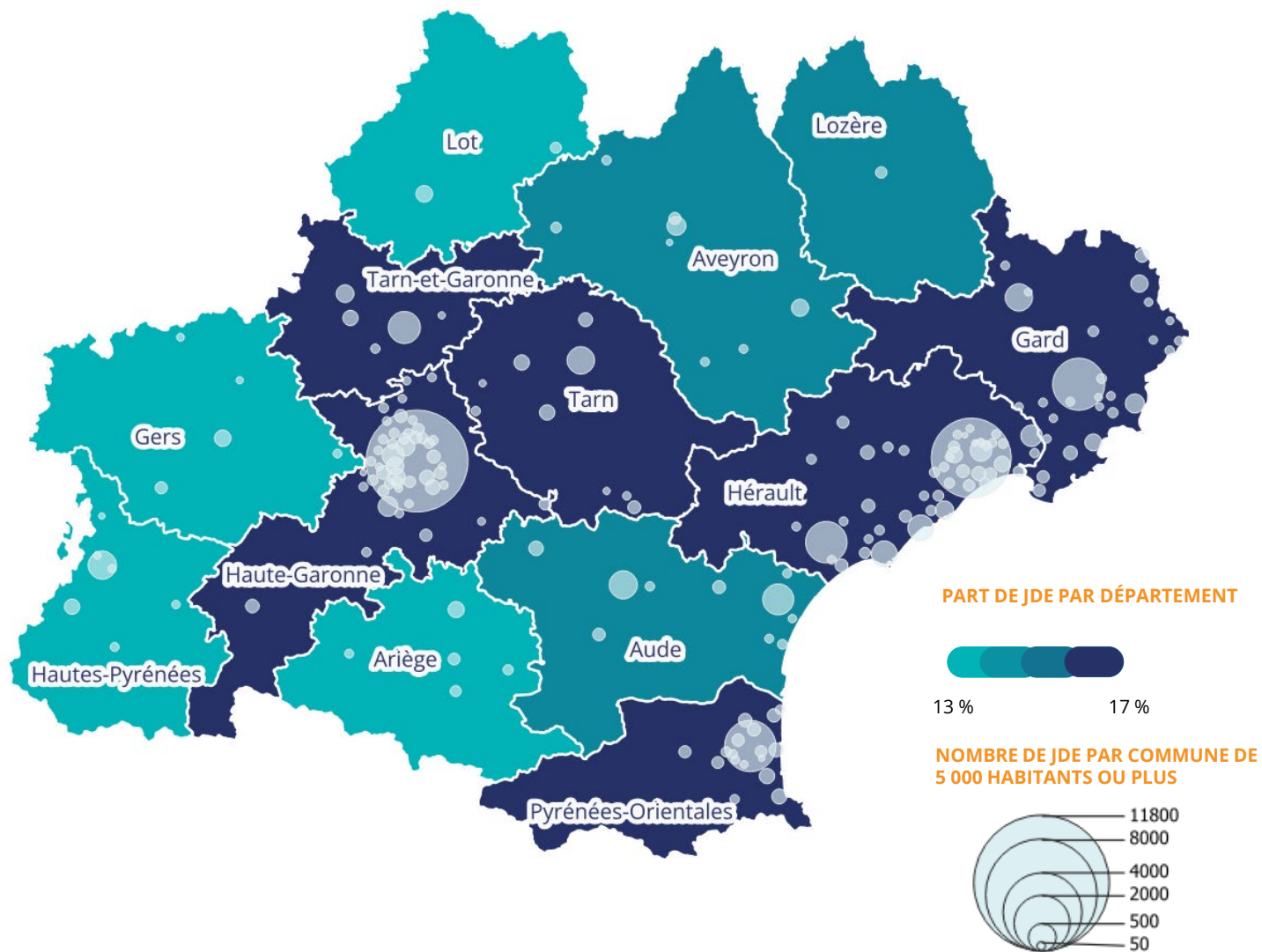
## Point de vue territorial

En 2024, **près de 50 % des jeunes demandeurs d'emploi âgés de moins de 26 ans** sont enregistrés en Haute-Garonne (25 %) et dans l'Hérault (24 %). Ajoutés aux départements du Gard (13 %) et des Pyrénées-Orientales (10 %) cela représente **une concentration de plus de 70 % au sein de la région Occitanie**. Les grandes villes de la région sont également celles qui regroupent le plus de JDE : Toulouse (18 %), Montpellier (11 %), Nîmes (5 %) et Perpignan (5 %).



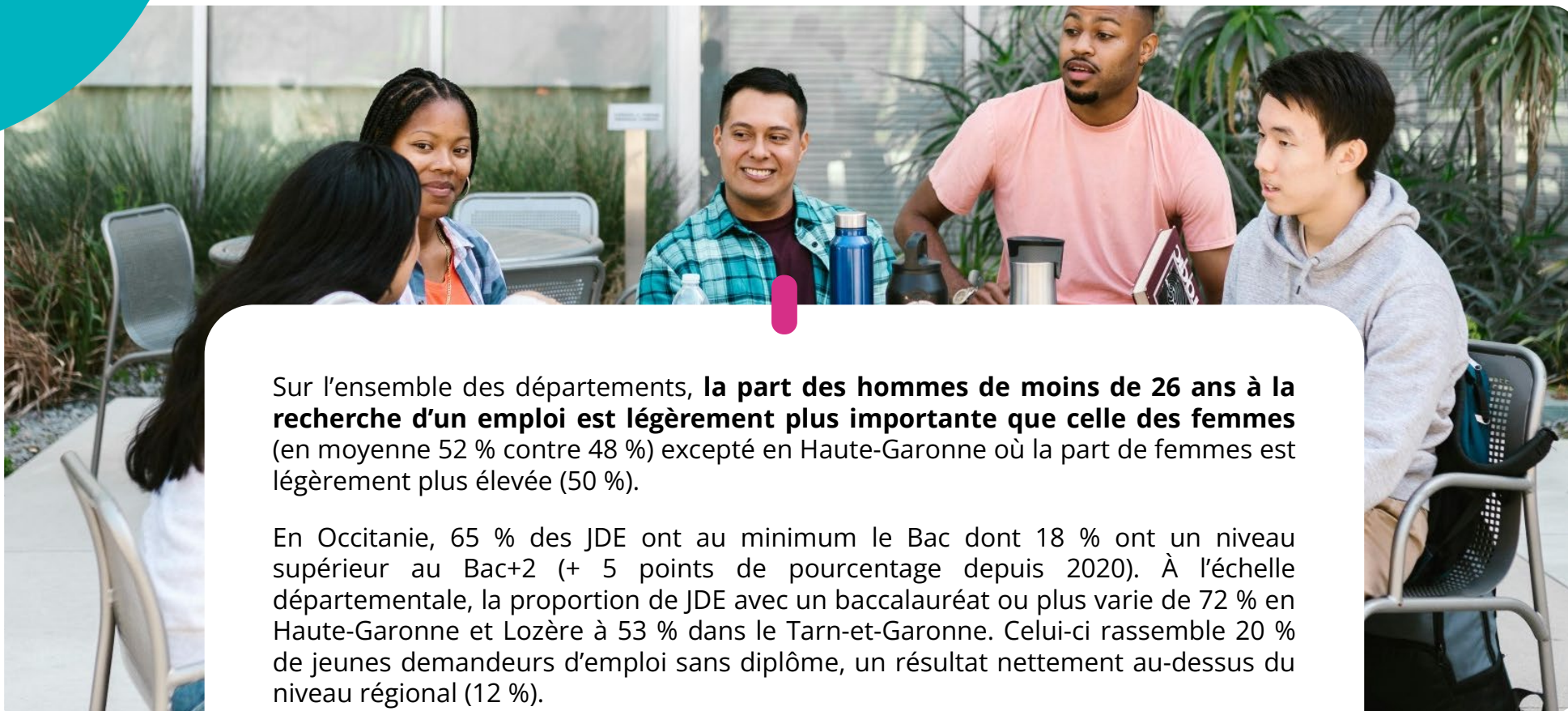
## LOCALISATION DES DEMANDEURS D'EMPLOI DE MOINS DE 26 ANS DANS LES COMMUNES DE 5 000 HABITANTS OU PLUS EN DÉCEMBRE 2024

Source : France Travail – Traitement Carif-Oref Occitanie



---

# Caractéristiques des jeunes demandeurs d'emploi



Sur l'ensemble des départements, **la part des hommes de moins de 26 ans à la recherche d'un emploi est légèrement plus importante que celle des femmes** (en moyenne 52 % contre 48 %) excepté en Haute-Garonne où la part de femmes est légèrement plus élevée (50 %).

En Occitanie, 65 % des JDE ont au minimum le Bac dont 18 % ont un niveau supérieur au Bac+2 (+ 5 points de pourcentage depuis 2020). À l'échelle départementale, la proportion de JDE avec un baccalauréat ou plus varie de 72 % en Haute-Garonne et Lozère à 53 % dans le Tarn-et-Garonne. Celui-ci rassemble 20 % de jeunes demandeurs d'emploi sans diplôme, un résultat nettement au-dessus du niveau régional (12 %).

Pour l'ensemble des demandeurs d'emploi la répartition entre demandeurs de longue durée<sup>2</sup> et de moins de 6 mois est plutôt équilibrée (respectivement 44 % et 39 %). En revanche, la situation est différente pour les jeunes demandeurs d'emploi. Selon les données de France Travail, **un peu plus de six jeunes sur dix sont inscrits depuis moins de six mois, tandis qu'un peu moins de deux sur dix sont considérés comme demandeurs d'emploi de longue durée.**

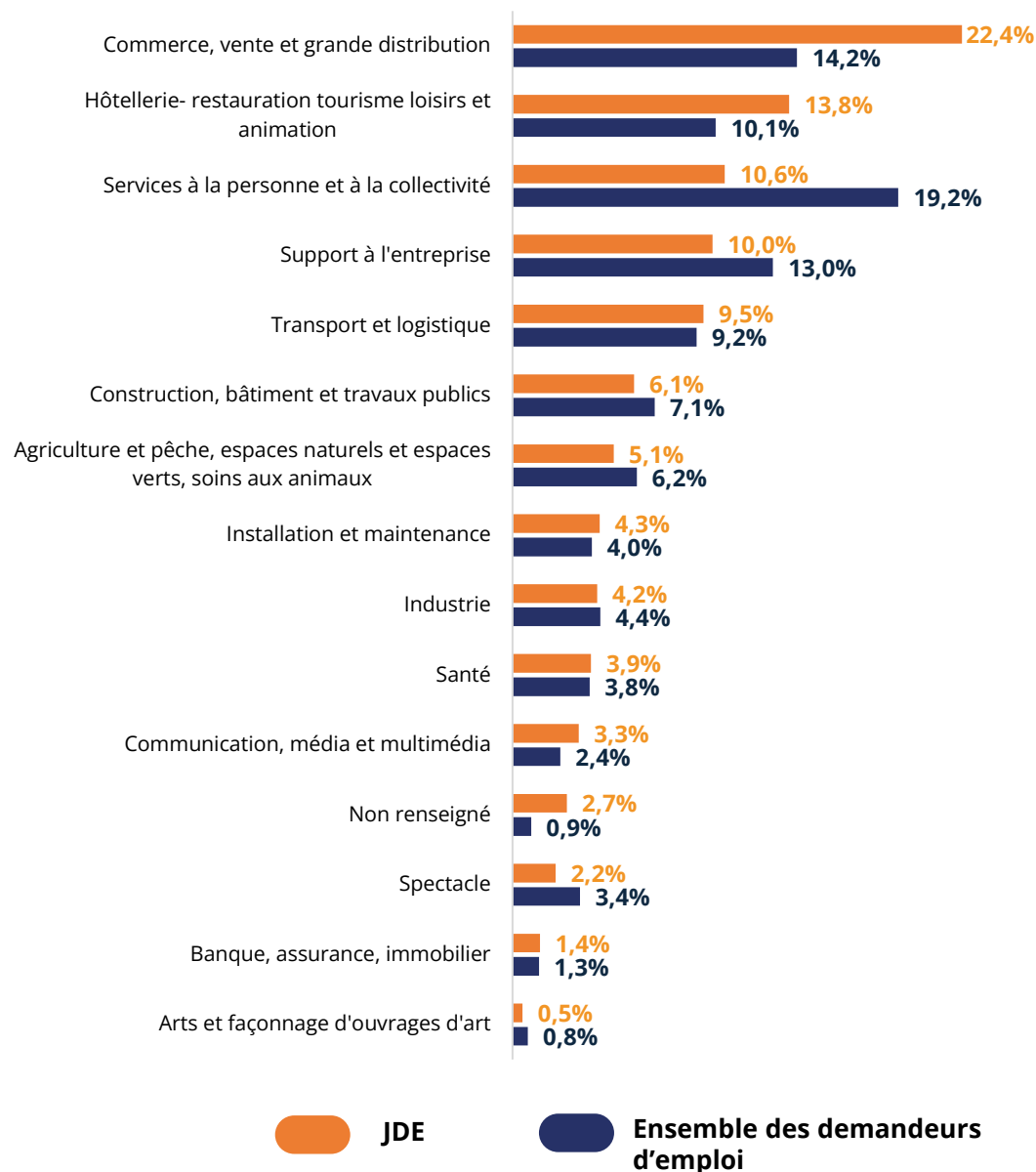
## PRINCIPALES CARACTÉRISTIQUES DES DEMANDEURS D'EMPLOI DE MOINS DE 26 ANS PAR DÉPARTEMENT

Source : France Travail – traitement Carif-Oref Occitanie

	Sexe	Niveau de formation					Ancienneté d'inscription			
	Femmes	< au BEP/CAP	BEP, CAP	Bac	Bac+2	> Bac+2	< 6 mois	6 mois à moins d'1 an	1 an à moins de 2 ans	2 ans et plus
<b>09 - Ariège</b>	49,2 %	15,7 %	<b>27,7 %</b>	34,6 %	12,6 %	9,9 %	64,9 %	17,8 %	12,6 %	4,7 %
<b>11 - Aude</b>	46,4 %	14,4 %	26,5 %	36,5 %	12,2 %	10,4 %	61,3 %	17,8 %	<b>15,6 %</b>	5,5 %
<b>12 - Aveyron</b>	47,6 %	11,5 %	24,2 %	35,7 %	13,4 %	14,9 %	62,8 %	17,8 %	13,8 %	5,9 %
<b>30 - Gard</b>	46,4 %	12,5 %	25,2 %	36,7 %	12,4 %	13,2 %	61,3 %	18,0 %	15,0 %	5,7 %
<b>31 - Haute-Garonne</b>	<b>50,4 %</b>	9,9 %	17,7 %	33,3 %	12,8 %	<b>26,0 %</b>	65,6 %	17,1 %	12,8 %	4,5 %
<b>32 - Gers</b>	45,5 %	11,4 %	25,7 %	35,3 %	13,2 %	14,4 %	<b>67,1 %</b>	16,2 %	12,6 %	4,2 %
<b>34 - Hérault</b>	48,0 %	10,5 %	20,3 %	35,6 %	12,7 %	20,7 %	62,9 %	17,1 %	14,7 %	5,2 %
<b>46 - Lot</b>	45,5 %	12,8 %	26,7 %	34,8 %	12,3 %	13,4 %	62,6 %	17,1 %	15,0 %	5,9 %
<b>48 - Lozère</b>	48,5 %	10,3 %	19,1 %	<b>44,1 %</b>	14,7 %	13,2 %	64,7 %	17,6 %	13,2 %	5,9 %
<b>65 - Hautes-Pyrénées</b>	47,3 %	12,4 %	24,7 %	37,1 %	12,4 %	13,1 %	66,1 %	14,8 %	13,8 %	5,3 %
<b>66 - Pyrénées-Orientales</b>	47,7 %	15,6 %	24,6 %	36,6 %	11,2 %	11,9 %	61,2 %	16,9 %	<b>15,6 %</b>	6,5 %
<b>81 - Tarn</b>	47,1 %	10,8 %	25,7 %	36,7 %	13,1 %	13,7 %	62,2 %	18,1 %	13,3 %	6,3 %
<b>82 - Tarn-et-Garonne</b>	46,7 %	<b>20,1 %</b>	26,4 %	32,4 %	10,4 %	10,2 %	59,1 %	<b>18,9 %</b>	15,3 %	<b>7,0 %</b>
<b>OCCITANIE</b>	48,1 %	12,0 %	22,3 %	35,3 %	12,4 %	17,8 %	63,1 %	17,3 %	14,2 %	5,4 %
<b>ENSEMBLE DES DE EN OCCITANIE</b>	51,2 %	15,3 %	27,7 %	23,6 %	13,5 %	19,7 %	38,9 %	17,4 %	19,3 %	24,4 %

## DOMAINES PROFESSIONNELS LES PLUS RECHERCHÉS

Source : France Travail – traitement Carif-Oref Occitanie



## Domaines professionnels et métiers les plus recherchés

En Occitanie, plus d'un tiers des JDE recherche un emploi dans les secteurs du Commerce ou de l'Hôtellerie-restauration. Pour l'ensemble des DE, cette proportion est répartie entre le Commerce et les Services à la personne et à la collectivité.

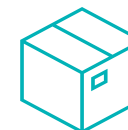
De plus, les trois domaines les plus recherchés par les JDE correspondent à ceux pour lesquels France Travail a collecté le plus d'offres en 2024.

Au niveau national, le Commerce reste un secteur recherché (20 %), suivi du Support à l'entreprise (12 %) et du Transport et logistique (11 %).

Enfin, plus précisément, les trois métiers les plus recherchés par les JDE sont :



**Magasinage et préparation de commandes**



**Vente en habillement**



**Mise en rayon libre-service**



## Zoom sur les jeunes femmes demandeurs d'emploi

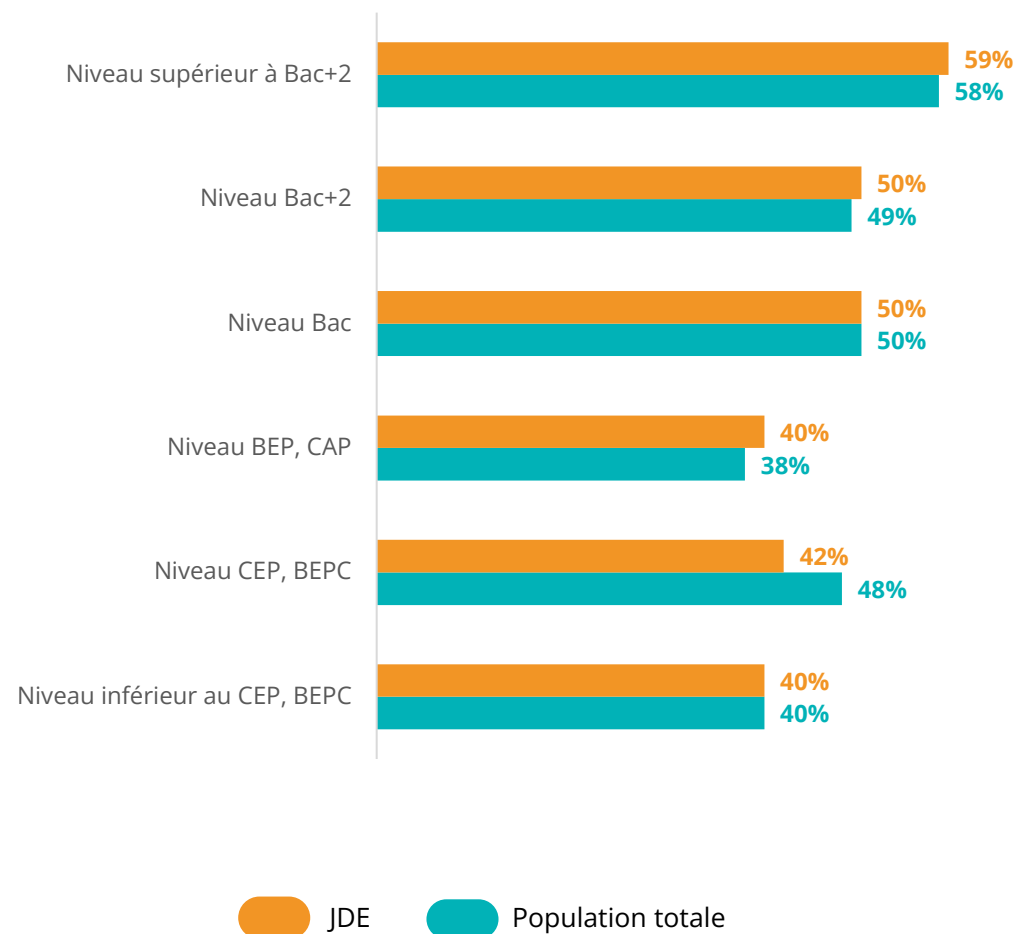
Selon le niveau de diplôme, **la répartition des demandeurs d'emploi par genre est déséquilibrée.**

Les jeunes demandeurs d'emploi se composent de 52 % d'hommes et 48 % de femmes. Cette répartition varie avec le niveau de diplôme. Tout d'abord au niveau pré-bac, la proportion d'hommes est plus importante (environ 60 % contre 40 %), tandis qu'au niveau supérieur à Bac+2 il s'agit des femmes (59 % contre 41 %). Cette répartition ne concerne pas seulement les jeunes car 60 % de l'ensemble des demandeurs d'emploi ayant un niveau supérieur à Bac+2 sont des femmes.

Cette situation se retrouve néanmoins sur l'ensemble des moins de 26 ans en Occitanie. La répartition par genre selon le niveau de diplôme est globalement similaire à celle des jeunes demandeurs d'emploi, à l'exception des niveaux CEP, BEPC pour lequel est observé une légère différence quant à la structure des niveaux de diplôme. Cela pourrait s'expliquer par la surreprésentation des femmes dans certains métiers peu qualifiés. D'après l'INSEE<sup>3</sup>, les professions qui enregistrent une part importante de femmes sont : Secrétaire (95 %), Aides à domicile, aides ménagères, travailleuses familiales (94 %), et Caissières de magasin (85 %).

## PART DES FEMMES DANS LES JDE ET LES MOINS DE 26 ANS SELON LE NIVEAU DE DIPLÔME

Sources : France Travail, INSEE RP 2021 – Traitement Carif-Oref Occitanie



3 | Ecart de salaire entre femmes et hommes en 2023, INSEE – 2024 (<https://www.insee.fr/fr/statistiques/8381248>)

---

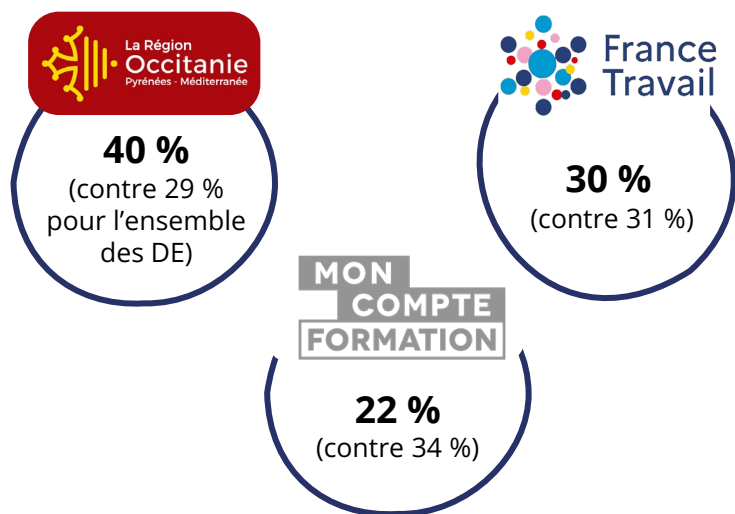
# Formation des jeunes demandeurs d'emploi

## Canaux de financement des formations des jeunes demandeurs d'emploi d'Occitanie

En 2023, en Occitanie, **23 770 entrées en formation des JDE** ont été enregistrées (en prenant en compte l'ensemble des dispositifs et financeurs). Entre 2022 et 2023 une diminution d'un peu moins de 20 % est observée mais laissant inchangée la part de JDE sur l'ensemble des entrées en formation (23 %).

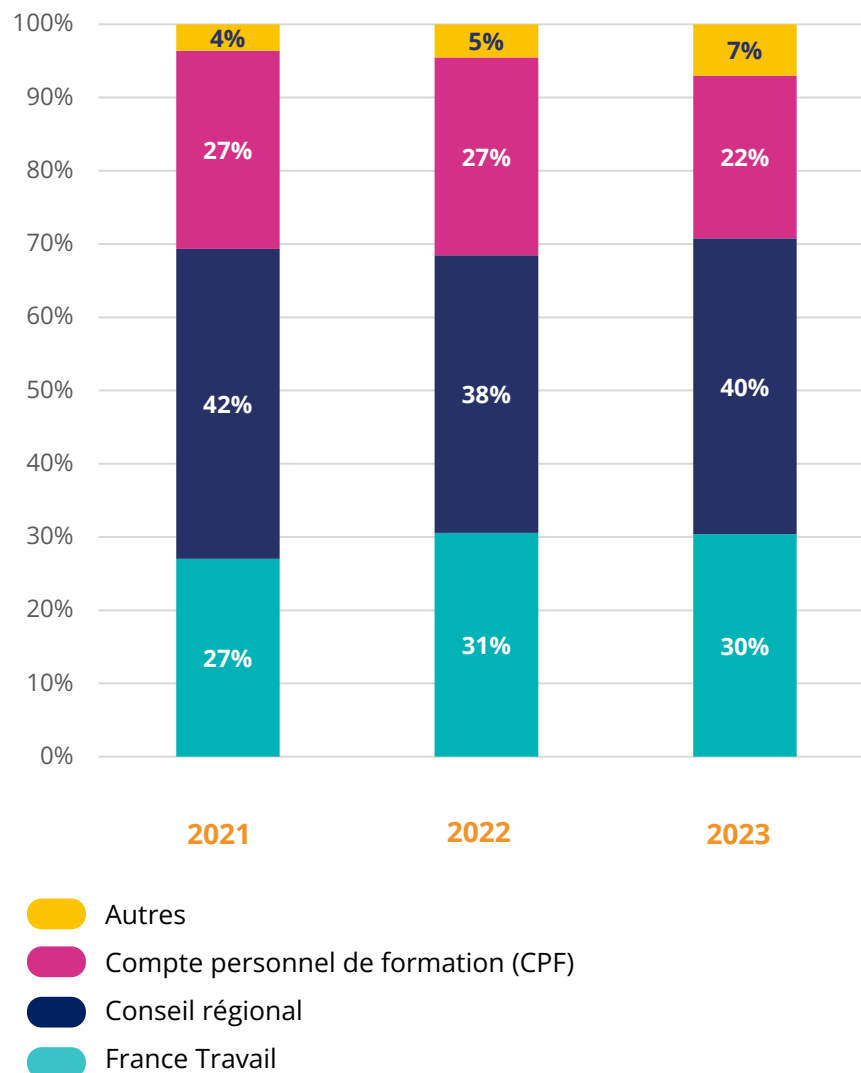
En 2023, les entrées en formation financées par le CPF ont régressé de 5 points par rapport à 2022.

Ainsi, contrairement à l'ensemble des demandeurs d'emploi pour qui le CPF reste la première source de financement, concernant **les jeunes demandeurs d'emploi il s'agit des aides du Conseil régional** :



## RÉPARTITION ET ÉVOLUTION DES ENTRÉES EN FORMATION DE JDE PAR FINANCEUR

Source : France Travail – Traitement Carif-Oref Occitanie



## Bénéficiaires des programmes de formation de la Région (PRF)

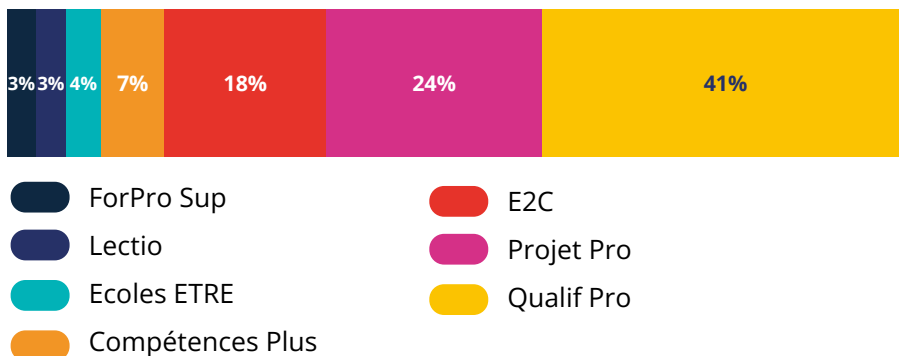
En 2024, parmi les 19 164 stagiaires du PRF résidant en Occitanie, 5 370 sont âgés de moins de 25 ans<sup>4</sup>. Ce groupe a représenté 6 426 entrées en formation. Une majorité d'hommes ont bénéficié de ces formations (respectivement 57 % contre 43 % de femmes), l'écart étant moins important pour l'ensemble des stagiaires (48 % de femmes et 52 % d'hommes). De plus, 37 % des jeunes stagiaires ne sont pas diplômés (27 % sur l'ensemble).

Les trois départements où se concentrent 60 % des stagiaires sont : l'Hérault (24 %), la Haute-Garonne (20 %) et le Gard (15 %).

83 % des jeunes de moins de 25 ans sont présents dans les dispositifs Qualif Pro, Projet Pro et l'Ecole de la deuxième chance (E2C). En 2024, la Région a mis en place un nouveau dispositif « Écoles ÊTRE » pour les 16-25 ans afin de se former aux métiers de la transition écologique.

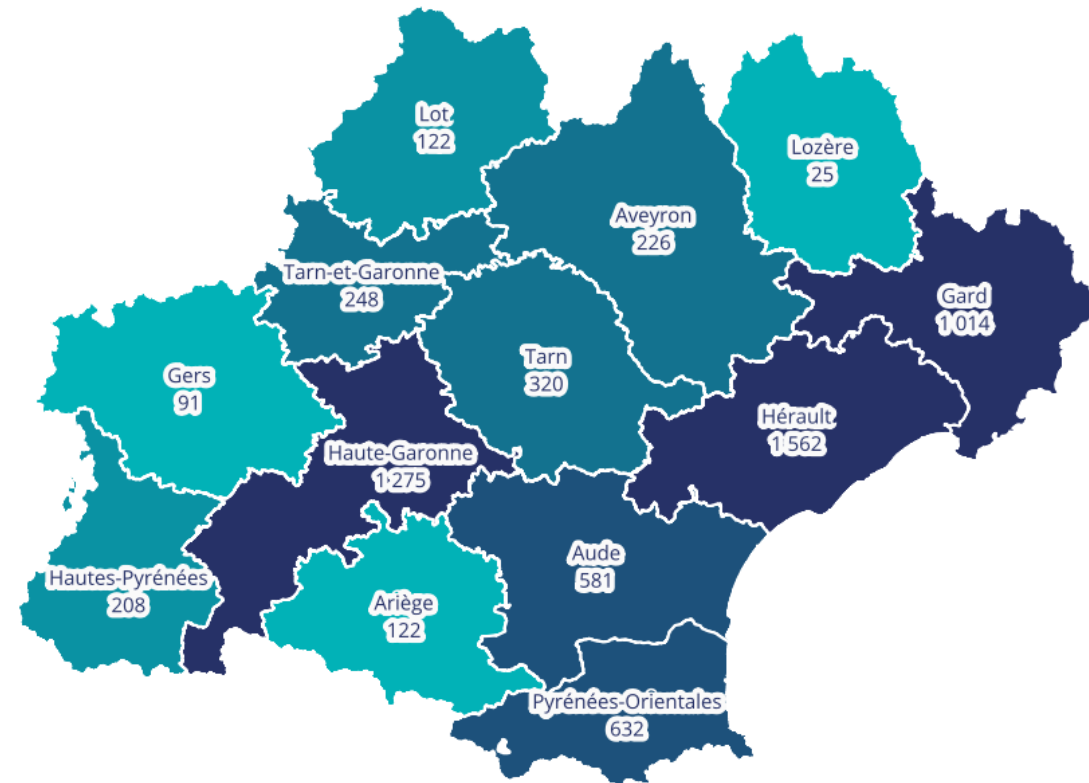
## RÉPARTITION DES ENTRÉES EN FORMATION DES DEMANDEURS D'EMPLOI DE MOINS DE 25 ANS PAR DISPOSITIF DU PRF

Source : Région Occitanie – traitement Carif-Oref Occitanie



## RÉPARTITION DES DEMANDEURS D'EMPLOI DE MOINS DE 25 ANS BÉNÉFICIAIRES DU PRF (DÉPARTEMENT DE RÉSIDENCE) ET NOMBRE D'ENTRÉES EN FORMATION

Source : Région Occitanie – Traitement Carif-Oref Occitanie



### RÉPARTITION DES JDE STAGIAIRES PAR DÉPARTEMENT



4 | La source de données ne permet pas de conserver le périmètre « moins de 26 ans » adopté pour le reste de la publication.

## Entrées en formation dans les dispositifs financés par France Travail

En 2023, on dénombre un total de 7 220 entrées dans les dispositifs de formation financés par France Travail. La part des entrées en formation sur l'ensemble des demandeurs d'emploi est identique aux années précédentes (23 %).



### OBJECTIFS DE FORMATION

Pour près de 8 jeunes demandeurs d'emploi sur 10 l'objectif de formation consiste soit à une adaptation au poste de travail, soit à une formation professionnalisante ou certifiante.

Enfin, les stagiaires s'orientent moins dans des formations visant à l'élaboration d'un projet professionnel ou à la création d'une entreprise.



### FINANCEURS ET TYPES DE FORMATION

Tout comme pour les années précédentes, les entrées en formation se concentrent principalement dans le dispositif AIF<sup>5</sup> avec 34 % des entrées de JDE. Néanmoins celui-ci a enregistré 40 % d'entrées en moins entre l'année 2022 et 2023, de sorte que son poids a reculé de 13 points.

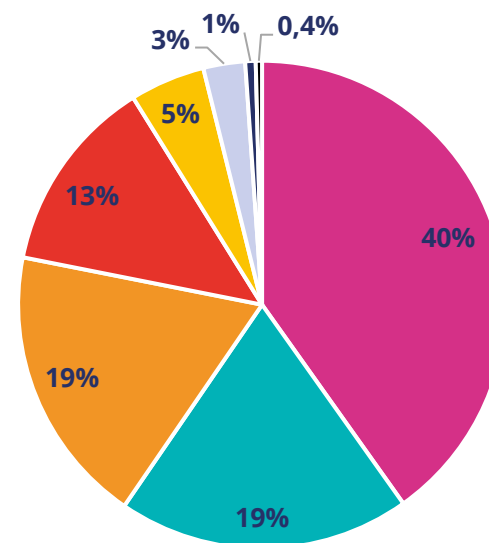
Le reste des dispositifs ont vu eux aussi leur nombre d'entrées diminuer à l'exception des POE<sup>6</sup> individuelles qui ont enregistré une augmentation de 25 %.

5 | Aide individuelle à la formation.

6 | Préparation opérationnelle à l'emploi.

## OBJECTIFS DES ENTRÉES EN FORMATION DES DEMANDEURS D'EMPLOI DE MOINS DE 26 ANS

Source : France Travail – Traitement Carif-Oref Occitanie



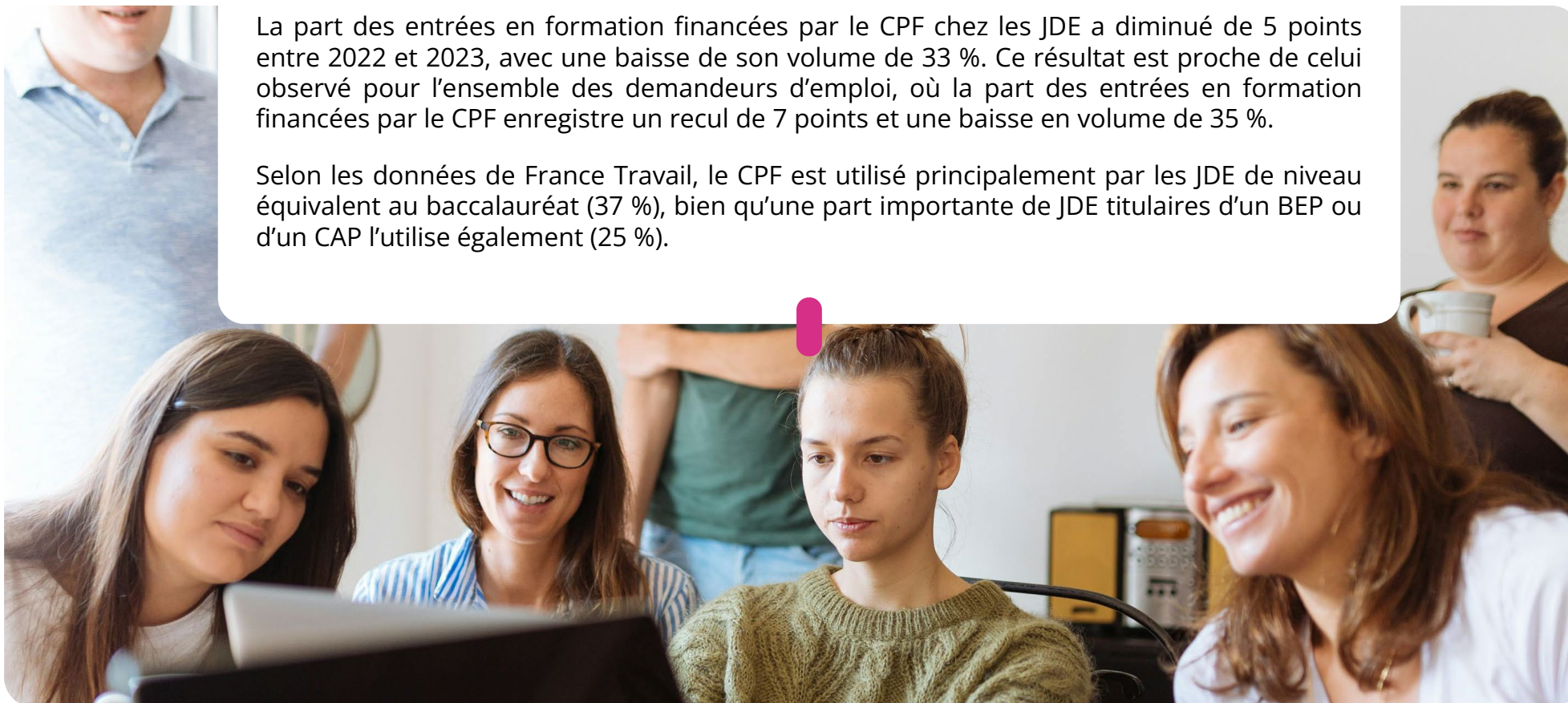
- Adaptation au poste de travail (AFPR, POE)
- Professionnalisation
- Certification
- Perfectionnement, élargissement des compétences
- Remise à niveau, maîtrise des savoirs de base, initiation
- Préparation à la qualification
- Mobilisation, aide à l'élaboration d'un projet professionnel
- Formation à la création d'entreprise

## Bénéficiaires du Compte personnel de formation (CPF)

**Avec 5 280 entrées en 2023, le Compte personnel de formation (CPF) n'est pas le dispositif le plus sollicité par les demandeurs d'emploi âgés de moins de 26 ans.** Cela s'explique par les conditions d'accès : avoir été actif. Les JDE n'ont pas toujours alimenté ou du moins suffisamment leur compte CPF afin de pouvoir financer et bénéficier de formations.

La part des entrées en formation financées par le CPF chez les JDE a diminué de 5 points entre 2022 et 2023, avec une baisse de son volume de 33 %. Ce résultat est proche de celui observé pour l'ensemble des demandeurs d'emploi, où la part des entrées en formation financées par le CPF enregistre un recul de 7 points et une baisse en volume de 35 %.

Selon les données de France Travail, le CPF est utilisé principalement par les JDE de niveau équivalent au baccalauréat (37 %), bien qu'une part importante de JDE titulaires d'un BEP ou d'un CAP l'utilise également (25 %).





# Tendances et conjoncture

Durant cette période et celle à venir, plusieurs changements pourraient peser sur le nombre de JDE. Tout d'abord, le maintien de l'aide exceptionnelle aux entreprises pour les contrats d'apprentissage a été officialisé, avec néanmoins quelques changements. En 2025, pour la première année de contrat d'un apprenti, l'aide ne sera plus de 6 000 € toutes entreprises confondues, mais de 5 000 € pour les PME (moins de 250 salariés) et 2 000 € pour les entreprises de plus de 250 salariés. Cette réduction pourrait rendre cette aide moins attractive et ainsi avoir un impact quant à l'insertion professionnelle des jeunes.

De plus, à partir de janvier 2025, l'ensemble des personnes suivies par Cap emploi et les Missions locales ainsi que les bénéficiaires du RSA seront systématiquement inscrites à France Travail<sup>7</sup>. Cela permettra une centralisation de l'ensemble des personnes à la recherche d'un emploi, qu'elles soient suivies ou non par France Travail. De ce fait, les statistiques des catégories A, B, C, D et E de France Travail vont être influencées par l'ajout de deux nouvelles catégories (F et G)<sup>8</sup>.

Enfin, les Missions locales sont contraintes à une future baisse de financement, raison pour laquelle l'Union Nationale des Missions Locales (UNML) a lancé en janvier 2025, une campagne de mobilisation appelée #Alerte16-25 afin de sensibiliser sur cette situation.



7 | Dares : Loi pour le plein emploi : comment comprendre les prochaines statistiques sur les inscrits à France Travail, 14 février 2025. <https://dares.travail-emploi.gouv.fr/actualite/loi-pour-le-plein-emploi-comment-comprendre-les-prochaines-statistiques-sur-les-inscrits>

8 | Dares : Ce qui change dans les statistiques sur les inscrits à France Travail avec la loi pour le plein emploi, 13 février 2025. <https://dares.travail-emploi.gouv.fr/actualite/ce-qui-change-dans-les-statistiques-sur-les-inscrits-france-travail-avec-LPE>



D'après les données URSSAF, entre les 3<sup>e</sup> trimestres 2023 et 2024 en Occitanie les Déclarations préalables à l'embauche (DPAE) ont augmenté de 2 %, une évolution hétérogène en fonction de la nature des contrats. Il est enregistré une hausse de 5,1 % pour les CDD de moins d'un mois et une baisse de 5,4 % pour les CDI. En Occitanie, au 3<sup>e</sup> trimestre 2024 les CDD de moins d'un mois représentaient 65 % des DPAE (contre 19 % pour ceux de plus d'un mois et 16 % pour les CDI).

Selon les données de l'INSEE<sup>9</sup>, les jeunes entrant sur le marché du travail continuent de privilégier l'emploi salarié (97 %). Le contrat à durée indéterminée reste moins fréquent chez les 15-24 ans (42 % contre 76 % pour les plus de 25 ans). En revanche, les contrats à durée déterminée représentent 18 % pour les moins de 25 ans, contre 8 % pour les 25-49 ans et 5 % pour les 50 ans et plus. Enfin, l'alternance et les stages sont toujours très plébiscités par les jeunes représentant ainsi 29 % des contrats en 2023.

De plus, la réforme de l'assurance chômage mise en place entre novembre 2019 et décembre 2021 a entraîné plusieurs changements dont la modification du calcul du salaire journalier de référence. En avril 2025, la Dares a publié un rapport d'évaluation<sup>10</sup> quant aux mesures mises en œuvre. Celui-ci révèle que cette modification touche principalement les « jeunes, peu qualifiés et alternant contrats courts et périodes de chômage ». Le rapport montre également qu'une réduction de 10 % de l'indemnité journalière diminue la durée de chômage de 1,4 à 5 %. Néanmoins, cela ne s'inscrit pas dans « le retour en emploi durable », la reprise se faisant principalement par des contrats de moins de 6 mois.

Ainsi, la présence plus marquée d'emplois de courte durée chez les jeunes expliquerait la hausse des JDE de par ce phénomène de va et vient constant entre recherche d'emploi et emploi temporaire, rendant difficile la stabilisation professionnelle (en décembre 2024, 63 % des jeunes demandeurs d'emploi sont inscrits à France Travail depuis moins de 6 mois).

9 | INSEE, « Statuts d'emploi », juillet 2024

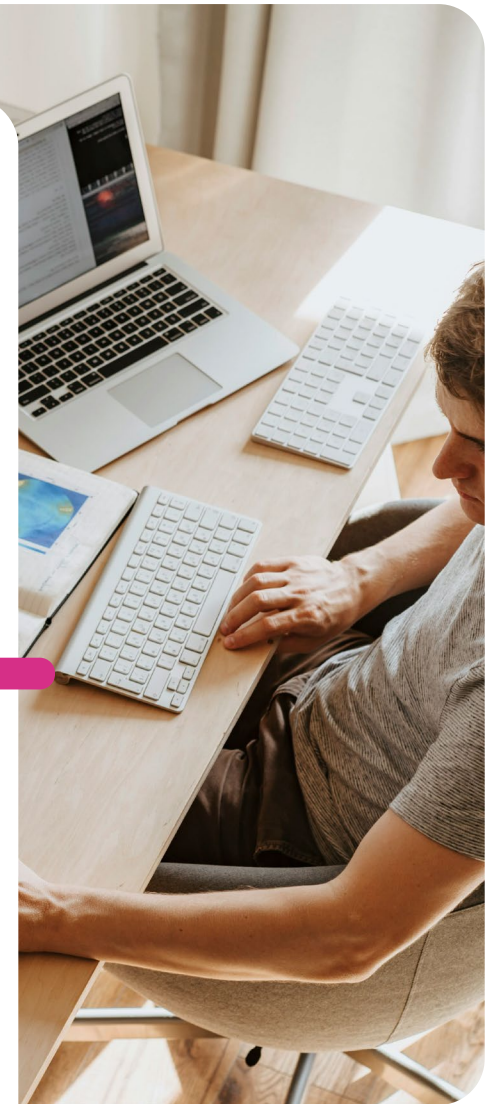
<https://www.insee.fr/fr/statistiques/7767047?sommaire=7767424>

10 | Dares « Rapport du comité d'évaluation de la réforme de l'assurance chômage initiée en 2019 », avril 2025

Enfin, depuis 2022 le nombre de jeunes demandeurs d'emploi est à la hausse. Parmi ce public, les plus touchés sont les diplômés du niveau supérieur à Bac+2 avec une augmentation de 19 % entre 2023 et 2024 (après une augmentation de 23 % entre 2022 et 2023). De plus, la part de ce public augmente de 2 points chaque année depuis 2022. Cette tendance met en évidence les difficultés croissantes des jeunes diplômés à entrer sur le marché du travail. Cela pourrait s'expliquer par l'hypothèse d'une baisse de la qualité de certaines formations du supérieur. Par exemple, dans le secteur de la Communication, malgré des jeunes demandeurs d'emploi de plus en plus qualifiés, d'après l'enquête publiée par le Club de la Com<sup>11</sup>, les entreprises de la région Occitanie ont considéré que 27 % de leurs recrutements ont été difficiles à la suite d'un manque de candidats qualifiés.

De plus, depuis plusieurs années, le nombre d'établissements privés à but lucratif dans l'enseignement supérieur en France ne cesse de croître, sans que l'État n'ait réellement modifié le cadre réglementaire qui les entoure. En 2024, un rapport d'information de la commission des affaires culturelles et de l'éducation souligne que plus d'un quart des étudiants suivent leurs études dans ces établissements privés. Face à cette croissance, le rapport identifie trois difficultés pour le système d'enseignement supérieur, dont l'une mentionne le « problème de contrôle de la qualité pédagogique des formations non reconnues par le ministère de l'enseignement supérieur »<sup>12</sup>.

Enfin, la mobilité plus importante des jeunes entre périodes d'emploi et de chômage pourrait aussi refléter le nouveau rapport au travail en mutation – plus marqué chez les nouvelles générations, notamment les plus diplômées – avec des attentes fortes en matière de télétravail, de conciliation entre vie professionnelle et vie privée mais aussi de sens au travail via notamment les engagements et stratégies RSE des entreprises. L'article de *Les Echos start*<sup>13</sup> met en lumière cette tendance croissante. Néanmoins le travail reste important pour les jeunes comme expliqué dans une enquête de l'Institut Montaigne publiée en avril 2025<sup>14</sup>.



11 | Le secteur de la communication et du marketing à Toulouse et en Occitanie : un moteur économique en pleine transformation – Club de la Com  
<https://www.clubdelacom.fr/le-secteur-de-la-communication-et-du-marketing-a-toulouse-et-en-occitanie-un-moteur-economique-en-pleine-transformation/>

12 | Rapport d'information «en conclusion des travaux de la mission d'information sur l'enseignement supérieur privé à but lucratif », n° 2458 - Assemblée nationale.  
[https://www.assemblee-nationale.fr/dyn/16/rapports/cion-cedu/l16b2458\\_rapport-information](https://www.assemblee-nationale.fr/dyn/16/rapports/cion-cedu/l16b2458_rapport-information)

13 | « Faire une pause dans sa carrière, la nouvelle tendance chez les salariés... les mieux diplômés » – Les Echos start, 2023  
<https://start.lesechos.fr/travailler-mieux/flexibilite-au-travail/faire-une-pause-dans-sa-carriere-la-nouvelle-tendance-chez-les-salaries-les-mieux-diplomes-1937330>

14 | « Les jeunes et le travail : aspiration et désillusions des 16-30 ans » - Institut Montaigne, 2025  
[institutmontaigne.org/ressources/pdfs/publications/les-jeunes-et-le-travail-aspirations-et-desillusions-des-16-30-ans.pdf](https://institutmontaigne.org/ressources/pdfs/publications/les-jeunes-et-le-travail-aspirations-et-desillusions-des-16-30-ans.pdf)



---

# Chiffres clés

# 96 640 jeunes demandeurs d'emploi en 2024



**Progression du nombre de JDE (+ 6,7 %)**  
+ 5,3 % en France



**52 % des JDE sont des hommes à l'échelle régionale et nationale**  
49 % sur l'ensemble des demandeurs d'emploi d'Occitanie



**65 % des JDE détiennent au moins le Bac**  
67 % en France



**23 770 entrées en formation des JDE (- 18 % sur un an)**  
247 070 entrées en formation des JDE en France (- 12 % sur un an)



**Un tiers des JDE recherche un emploi dans les secteurs du Commerce ou de l'Hôtellerie-restauration tourisme loisirs et animation**  
Au niveau national un tiers des JDE recherche dans le Commerce et le Support à l'entreprise



**Plan régional de formation (PRF)**  
5 370 JDE résidant en Occitanie ont bénéficié du PRF en 2024 pour un total de 6 426 entrées en formation

**Observatoire des publics les plus éloignés de l'emploi** – Les jeunes demandeurs d'emploi en Occitanie

**Direction de publication** : Christelle BOUDET

**Rédaction** : Mathilde BEL

**Réalisation** : Carif-Oref Occitanie

**Date de rédaction et création** : Mars 2025

**Date de publication** : Décembre 2025

