

Le Plan régional de formation de la Région Occitanie

Le devenir des sortants : rapport



2023-2024



1	Préambule	p.3
2	Méthodologie	p.7
3	L'amont de la formation : orientation et appui	p.11
	Parcours qualifiants	p.12
	Projet Pro	p.16
4	Publics et trajectoires	p.20
5	Les sorties positives des Parcours qualifiants	p.27
	L'emploi	p.28
	L'emploi : caractéristiques	p.33
	La certification : un levier d'insertion professionnelle	p.38
	L'emploi dans les territoires	p.40
	L'accès à l'emploi : frein et leviers	p.44
	La poursuite d'une formation	p.47
6	Les sorties positives de Projet Pro	p.50
	La validation du projet professionnel : un tremplin vers la poursuite en formation	p.51
	L'emploi	p.58
7	Le public à accompagner	p.60
	Parcours qualifiants	p.61
	Projet Pro	p.67
8	La satisfaction des stagiaires sortants	p.72

Préambule

Un Plan au service de la formation et l'insertion

Le **Plan régional de formation (PRF) en Occitanie** est une initiative qui vise à structurer une offre de formation cohérente et accessible pour les demandeurs d'emploi, les jeunes décrocheurs, les étudiants ainsi que certains salariés. Ses principaux objectifs sont :

- **Faciliter l'accès à la formation pour les publics éloignés de l'emploi**, en promouvant une justice sociale et en offrant des parcours adaptés à chacun ;
- **Répondre aux besoins de l'économie régionale**, en dotant les entreprises des compétences nécessaires à leur développement ;
- **Contribuer au développement territorial**, en assurant une répartition homogène de l'offre de formation sur l'ensemble de la région.

Le Plan s'adresse principalement aux demandeurs d'emploi inscrits à France Travail, mais aussi :

- Aux jeunes, sortis du système scolaire sans diplôme ou qualification, et qui souhaitent travailler leur projet professionnel ou préparer un retour en formation ;
- Aux salariés, notamment certains salariés à temps partiel, qu'ils soient ou non inscrits à France Travail (l'inscription n'est pas une condition obligatoire pour accéder au dispositif Lectio).

Source : Région Occitanie Pyrénées-Méditerranée.

Pour en savoir plus : www.meformerenregion.fr/en-recherche-d-emploi/le-plan-regional-de-la-formation

Une offre de formation structurée autour de plusieurs dispositifs

Le PRF Occitanie propose plusieurs dispositifs adaptés à la diversité des parcours :

- Des **dispositifs pré-qualifiants** dont l'objectif est de valider un projet professionnel ou d'acquérir des compétences de base, notamment :
 - **Lectio** pour lutter contre l'illettrisme et consolider les compétences de base nécessaires dans les situations de la vie courante et/ou de la vie professionnelle ;
 - **Les Écoles de la 2^e chance (E2C)** pour former les jeunes sortis du système scolaire sans diplôme ni qualification ;
 - **Les Écoles ETRE** pour permettre aux jeunes éloignés de l'emploi, d'accéder aux métiers et aux compétences manuelles de la transition écologique ;
 - **Projet Pro** pour valider un projet professionnel.
- Des **dispositifs qualifiants** visant l'obtention de certifications reconnues ou le développement de compétences spécifiques :
 - **Parcours qualifiants** pour acquérir une qualification professionnelle reconnue et favoriser un retour à l'emploi ;
 - **Compétences Plus** pour acquérir les compétences nécessaires à l'exercice d'un métier et accéder directement à un emploi qualifié ;
 - **ForPro Sup** pour accéder à des formations universitaires diplômantes et faciliter l'insertion professionnelle.
- Le dispositif **Avenir**, qui permet de financer des formations pré-qualifiantes ou qualifiantes à destination des détenus pendant leur incarcération afin de faciliter leur réinsertion à la sortie de leur détention.

Source : Région Occitanie Pyrénées-Méditerranée.

Deux analyses mobilisant une multiplicité de sources de données

Dresser l'état des lieux des entrées en formation

Les données analysées sont issues du **Système d'information et de gestion de marchés de la formation professionnelle (Sigma FP)** qui permet aux organismes de formation et à la Région d'échanger des informations sur l'offre de formation, les données des stagiaires et leurs parcours de formation. L'analyse relative aux entrées en formation figure dans le rapport « Le Plan régional de formation de la Région Occitanie : les entrées en formation 2023-2024 ».



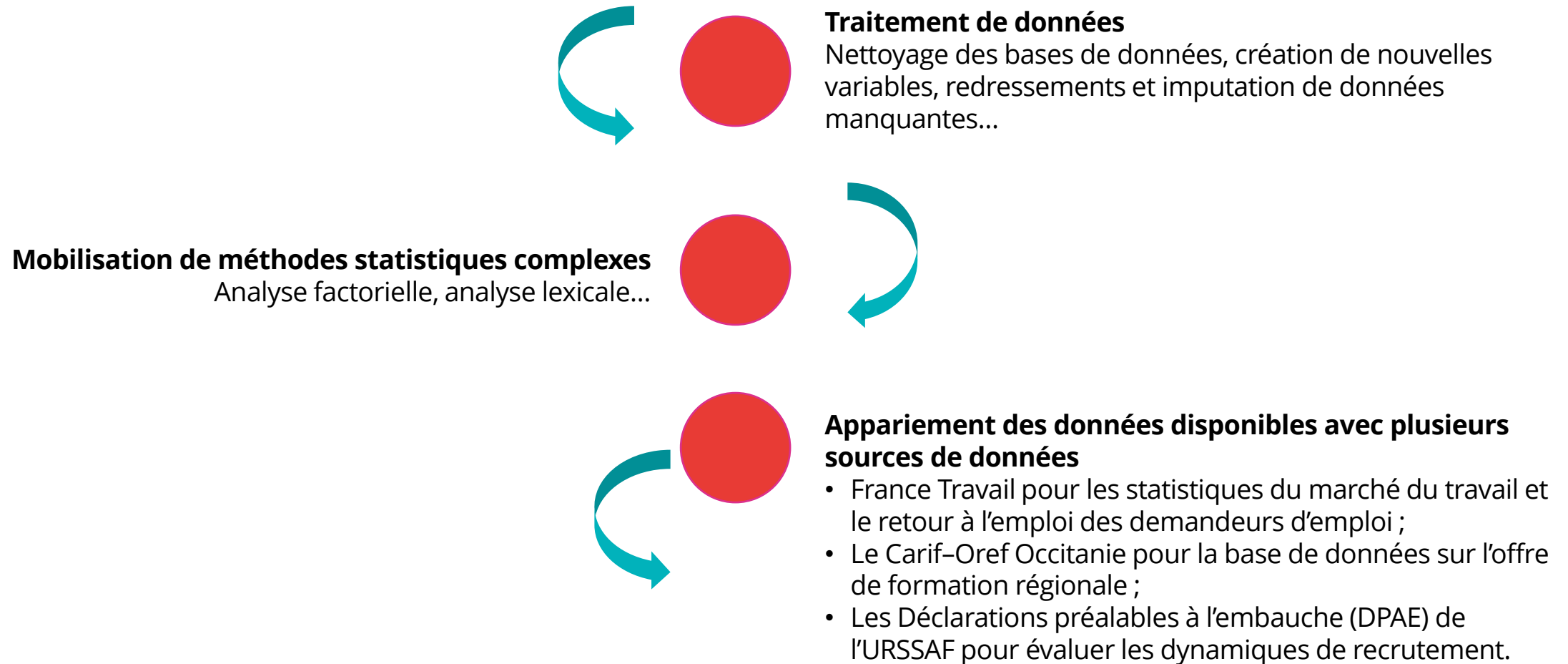
Analyser les parcours des stagiaires sortants

Les données analysées sont issues des **enquêtes d'insertion** qui permettent de dresser la situation des stagiaires à 6 mois. Un focus particulier est porté sur le dispositif Projet Pro et sur les Parcours qualifiants, affichant les meilleurs taux de réponse aux enquêtes d'insertion. Les données issues de **l'enquête de satisfaction** sont aussi mobilisées. Le présent rapport propose une analyse détaillée des résultats 2023-2024.



Méthodologie

Un cadre méthodologique rigoureux appliqué aux sources de données



Précautions méthodologiques

55 705 stagiaires sortants de formation entre 2023 et 2024

Sur l'ensemble des dispositifs du PRF Occitanie, **55 705 stagiaires sont sortis de formation entre 2023 et 2024**. Pour mieux connaître leur situation après la formation, la Région mène des enquêtes d'insertion et de satisfaction. Celles-ci portent sur la perception de la formation (contenu, supports, accompagnement...) et sur la situation professionnelle à 6 mois.

Seuls les stagiaires des dispositifs Parcours qualifiants, Projet Pro, Lectio, et École de la deuxième chance (E2C) ont été interrogés. Soit 47 260 sur les 55 705 stagiaires sortants sur la période 2023-2024.

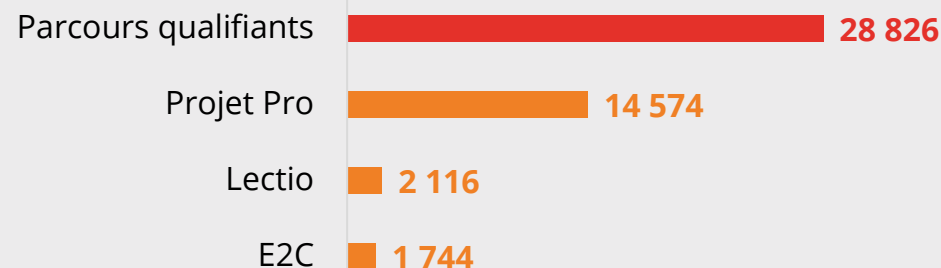
Dans ce document **une analyse approfondie sera consacrée aux résultats des dispositifs Parcours qualifiants et Projet Pro, présentant des taux de réponse solides**. Les données ont été rigoureusement nettoyées et redressées (méthode de calage sur marges*).

Ce travail permet ainsi de produire une analyse complète et robuste des parcours des stagiaires du PRF sur la période étudiée.

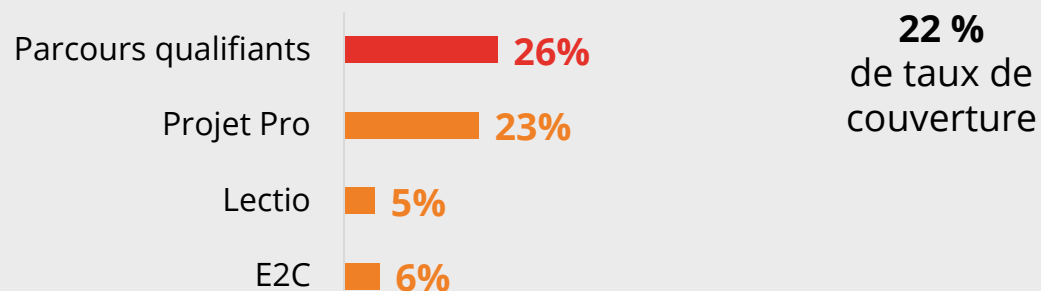
Détail de la méthodologie d'enquête

Source : Enquêtes d'insertion et Sigma PRF 2023-2024 – Traitement Carif-Oref Occitanie

→ 47 260 stagiaires enquêtés sur quatre dispositifs à 6 mois



→ 10 338 réponses exploitables traitées :



→ Application du redressement sur calage sur marges

*Méthode statistique qui permet d'ajuster les résultats d'une enquête pour qu'ils reflètent la structure réelle de la population, ce qui garantit des résultats plus représentatifs et fiables.

Regroupement de filières de formation

Un regroupement pour mieux analyser les parcours

Le Plan régional de formation (PRF) Occitanie est organisé autour de 24 filières de formation.

Afin de proposer une analyse claire et synthétique des parcours des stagiaires, certaines filières de formation ont été regroupées en grandes catégories.

Regroupement de filières de formation du PRF Occitanie

Source : Enquêtes d'insertion et Sigma PRF 2023-2024 – Traitement Carif-Oref Occitanie

Filières regroupées	Filières PRF
Agriculture-Agroalimentaire-Bois	F01 - Agriculture, aquaculture, pêche F06 - Agroalimentaire
Aide à la personne-Soins personnels	F13 - Soins personnels F23 - Sanitaire et social
Bâtiment-Travaux Publics	F03 - Bâtiment, travaux publics
Commerce-Distribution	F19 - Commerce, distribution
Culture-Artisanat d'art	F14 - Métiers d'art F22 - Spectacle, communication, édition
Formations d'insertion	F26 - Formations d'insertion
Formations générales	F25 - Enseignement, formations générales
Gestion-Administration	F15 - Gestion, administration F18 - Banque, finance, assurance, juridique
Industrie	F02 - Nautisme, navigation F04 - Energie, électricité, systèmes embarqués F05 - Aéronautique, mécanique, travail des métaux F07 - Chimie, pharmacie, plasturgie F10 - Appui à la production industrielle
Métiers de bouche	F12 - Métiers de bouche
Numérique	F16 - Numérique
Prévention-Sécurité	F17 - Sécurité
Propreté-Gestion de l'eau et des déchets	F21 - Propreté, assainissement
Sport, animation, loisirs	F24 - Sport, animation, loisirs
Tourisme, hôtellerie, restauration	F20 - Tourisme, hôtellerie, restauration
Transport, logistique	F11 - Transport, logistique

L'amont de la formation : orientation et appui



Parcours qualifiants



Qui oriente vers les Parcours qualifiants ?



Des stagiaires toujours majoritairement orientés par France Travail, mais de plus en plus proactifs

Les stagiaires formés dans le cadre des Parcours qualifiants sont majoritairement orientés par les structures du Service public de l'emploi (91 %), une part en léger recul par rapport à la vague d'enquête précédente (93 %).

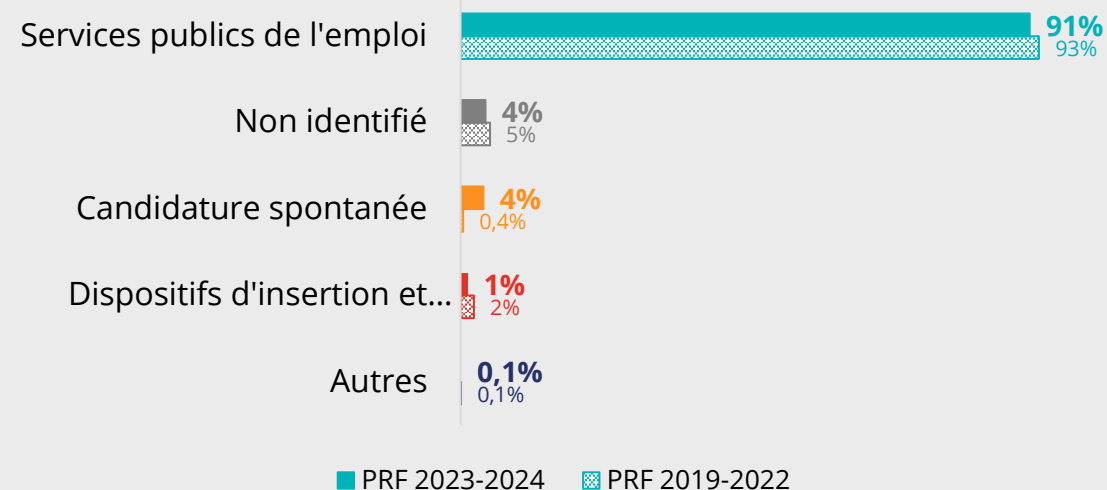
Ce sont principalement les conseillers de France Travail qui les dirigent vers les formations du PRF, suivis des Missions locales.

On observe un recentrage des fonctions d'orientation du côté de France Travail, au détriment d'autres structures comme les Missions Locales ou Cap emploi.

Enfin, lors de cette dernière enquête, les candidatures spontanées progressent, ce qui peut s'expliquer par l'intégration de cette modalité dans le PRF 2023, qui permet désormais à un bénéficiaire de présenter directement sa candidature auprès d'un organisme de formation. Toutefois, l'accord d'un conseiller de France Travail reste indispensable pour que le projet et l'entrée en formation soient effectivement validés.

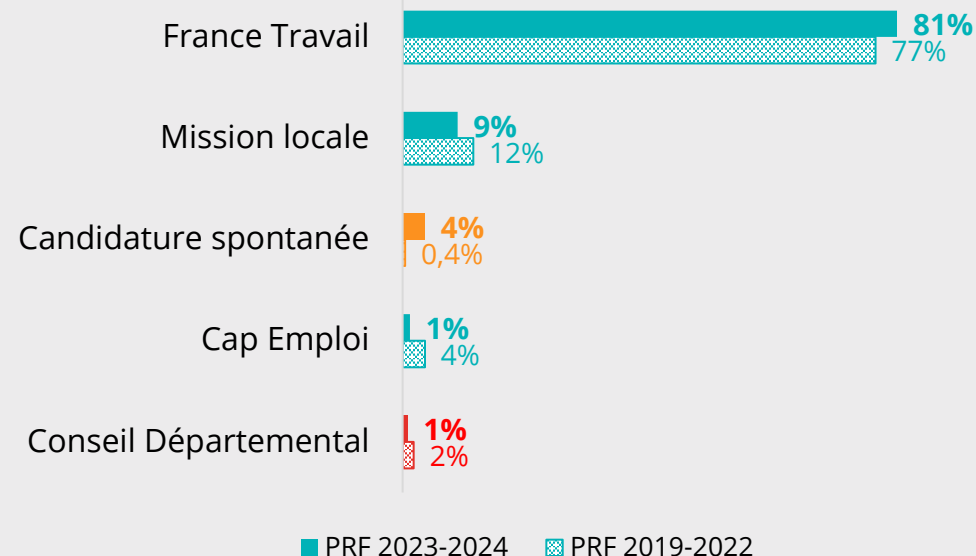
Modalités d'orientation vers la formation des stagiaires – Parcours qualifiants

Source : Sigma (2019-2022 et 2023-2024) – Traitement Carif-Oref Occitanie



Top des principales modalités d'orientation vers les Parcours qualifiants

Source : Sigma (2019-2022 et 2023-2024) – Traitement Carif-Oref Occitanie



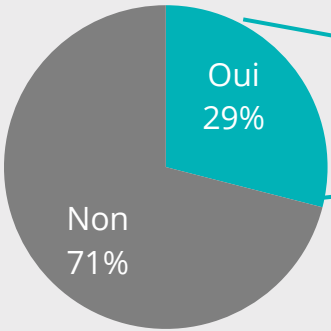
Animations métiers et sessions d'information : des outils peu connus mais très utiles

Participation à des animations découverte métiers et utilité - Parcours qualifiants

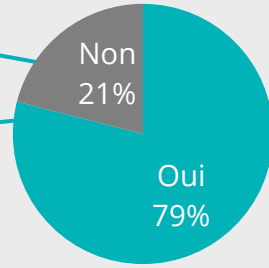
Source : Enquêtes d'insertion 2023-2024 - Traitement Carif-Oref Occitanie



Participation découverte des métiers



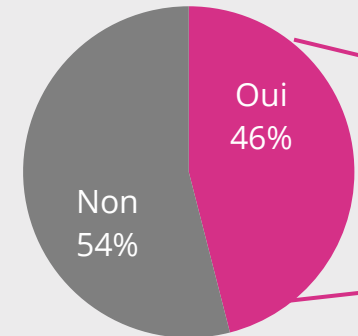
Utilité



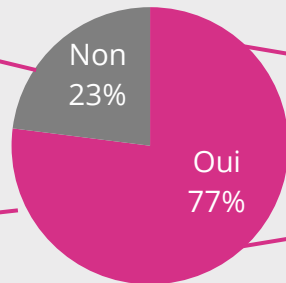
Participation et connaissance des sessions d'information collectives et utilité - Parcours qualifiants

Source : Enquêtes d'insertion 2023-2024 - Traitement Carif-Oref Occitanie

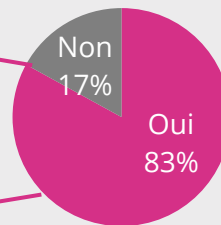
Connaissance des réunions d'informations collectives



Participation aux réunions d'information collectives



Utilité de ces sessions



Une participation limitée, mais une utilité reconnue

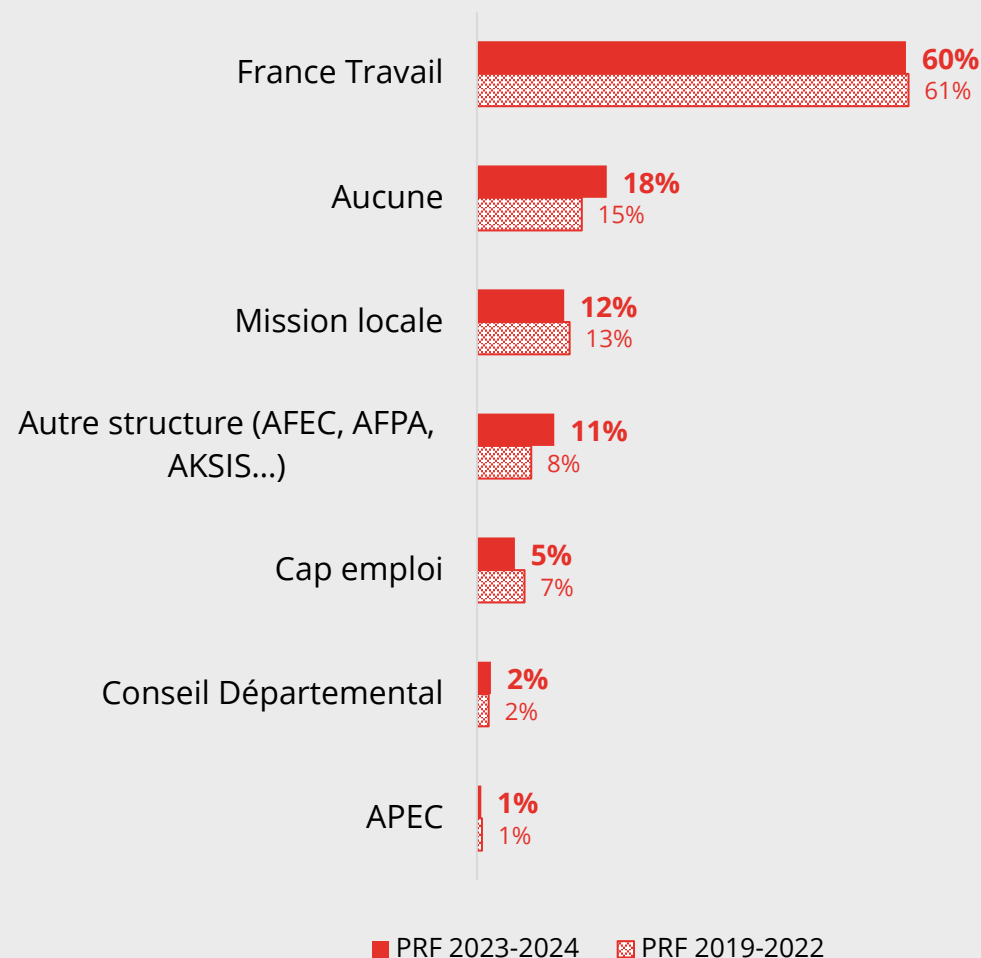
Lors des parcours de formation, les stagiaires ont la possibilité de participer à des animations organisées par les prescripteurs, permettant de découvrir les métiers (« découverte des métiers »), ou à des sessions d'informations collectives proposées par les organismes de formation.

Dans les Parcours qualifiants, seulement 29 % des stagiaires déclarent avoir assisté aux animations métiers, mais parmi eux, 80 % les jugent utiles.

Concernant les réunions d'information, près de la moitié des stagiaires en ont connaissance, et 77 % y participent, avec 83 % estimant ces sessions essentielles à leur orientation.

Les structures accompagnant les stagiaires dans la construction de leur parcours avant l'entrée en formation – Parcours qualifiants

Source : Enquêtes d'insertion 2019-2022 et 2023-2024 – Traitement Carif-Oref Occitanie



Construction du parcours avant l'entrée en formation



Des parcours d'accompagnement qui varient selon les publics et dispositifs

Dans le cadre des Parcours qualifiants, 60 % des stagiaires déclarent bénéficier d'un appui à la construction de leur projet avant l'entrée en formation, principalement de la part de France Travail.

Cependant, 18 % des stagiaires indiquent ne pas avoir reçu d'accompagnement préalable, une proportion nettement plus élevée que celle observée sur Projet Pro (10 %) (cf. slide 19).

Projet Pro



Qui oriente vers Projet Pro ?



Le rôle de France Travail confirmé

L'orientation vers le dispositif Projet Pro passe majoritairement par les structures du Service public de l'emploi* (90 %), en particulier France Travail (62 %), les Missions locales (21 %) et Cap Emploi (6 %). Comme pour les Parcours qualifiants, on observe entre 2023-2024 une centralisation accrue de l'orientation du côté de France Travail.

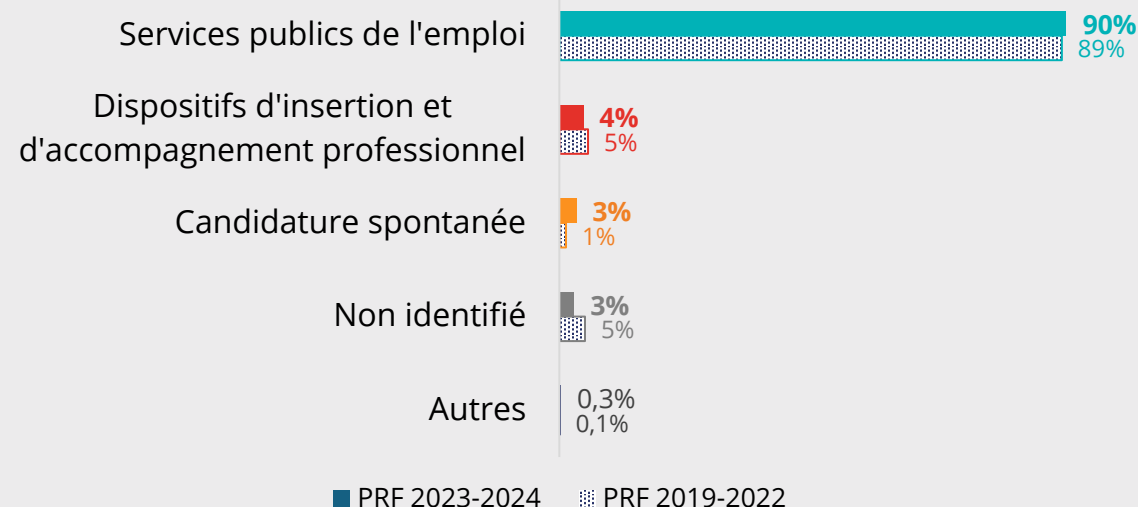
Autre fait marquant, valable aussi bien pour Projet Pro que pour les Parcours qualifiants : la part des candidatures spontanées est en nette hausse, passant de 1 % à 3 % entre les deux dernières vagues d'enquête.

Tout comme pour les Parcours qualifiants, la hausse des candidatures spontanées s'explique principalement par l'ouverture du PRF 2023 à cette modalité, permettant aux bénéficiaires de postuler directement auprès des organismes de formation, sous réserve de l'accord de France Travail.

*Service public de l'emploi : France Travail, Missions locales, Cap emploi.

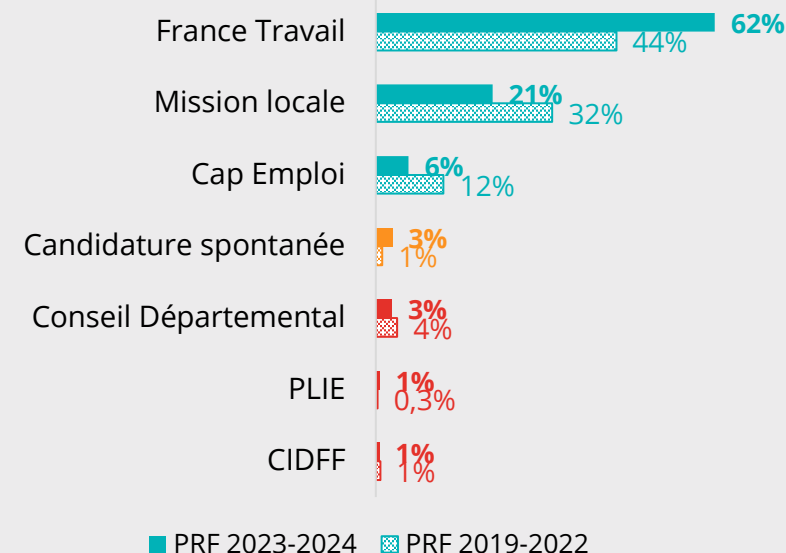
Modalités d'orientation vers la formation des stagiaires – Projet Pro

Source : Sigma (2019-2022 et 2023-2024) – Traitement Carif-Oref Occitanie



Top de principales modalités d'orientation vers Projet Pro

Source : Sigma (2019-2022 et 2023-2024) – Traitement Carif-Oref Occitanie

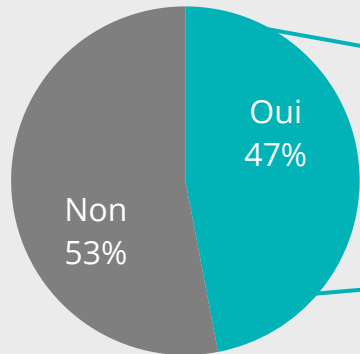


Participation à des animations découverte métiers et utilité – Projet Pro

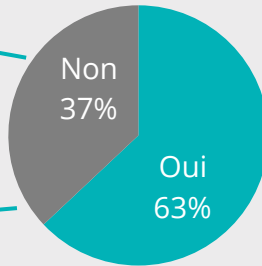
Source : Enquêtes d'insertion (2023-2024) – Traitement Carif-Oref Occitanie



Participation découverte des métiers



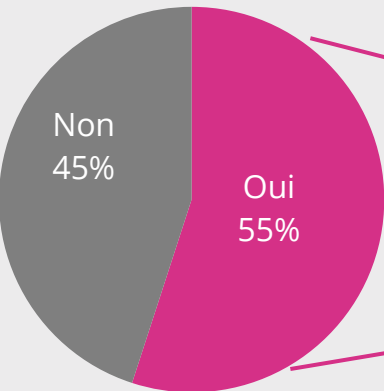
Utilité



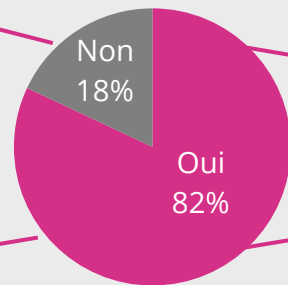
Participation et connaissance des sessions d'information collectives et utilité – Projet Pro

Source : Enquêtes d'insertion (2023-2024) – Traitement Carif-Oref Occitanie

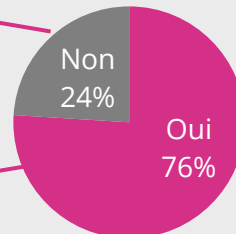
Connaissance des réunions d'information collectives



Participation aux réunions d'information collectives



Utilité de ces sessions



Découverte des métiers et réunions d'information : des étapes décisives dans le parcours des stagiaires

Une participation stable, mais un impact perçu en hausse

Avant de choisir leur formation, les stagiaires sont invités à participer à des animations de découverte des métiers organisées par les prescripteurs et à des réunions d'information collectives proposées par les organismes de formation.

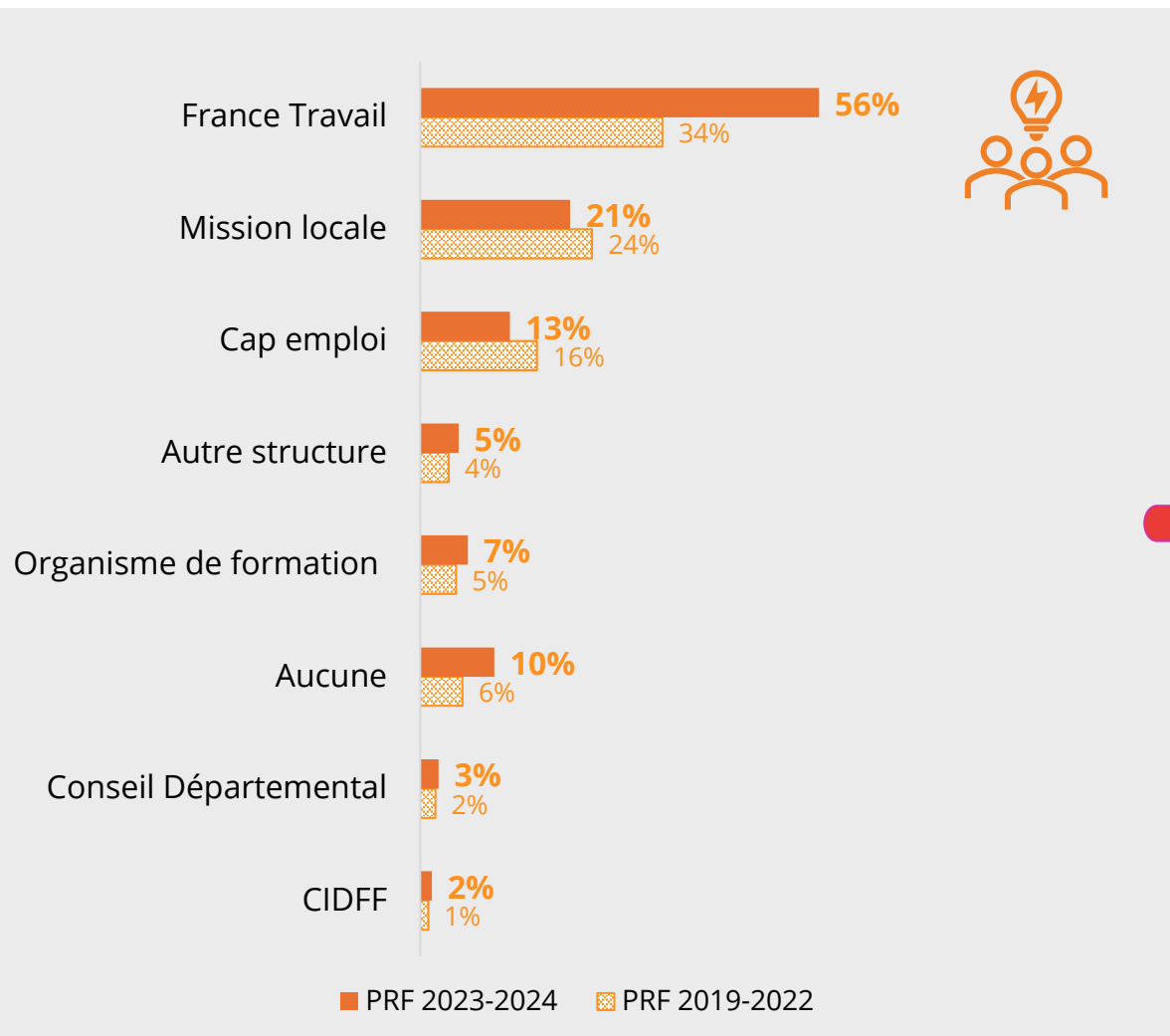
Près de la moitié des stagiaires sortants de Projet Pro (47 %) déclarent avoir assisté aux **animations de découverte des métiers**, une proportion en léger recul par rapport à la précédente enquête (51 %). Parmi ceux ayant participé, 63 % estiment que cette étape a été déterminante dans leur choix de formation, un jugement en progression par rapport à la période 2019-2022 (58 %).

Concernant les **réunions d'information collectives**, 55 % des stagiaires déclarent en avoir eu connaissance, un taux stable par rapport à la vague d'enquête précédente. Toutefois, 82 % d'entre eux y ont effectivement participé, un taux en nette hausse par rapport aux années précédentes (77%).

L'utilité perçue de ces sessions est également élevée : 76 % des stagiaires les considèrent comme essentielles à leur parcours.

Les structures accompagnant les stagiaires dans la construction de leur parcours avant l'entrée en formation – Projet Pro

Source : Enquêtes d'insertion (2023-2024) – Traitement Carif-Oref Occitanie



Accompagnement à la construction du parcours avant l'entrée en formation

France Travail en première ligne

Selon les stagiaires, la construction du parcours avant l'entrée en formation s'appuie principalement sur le soutien de France Travail, dont le rôle est en nette progression.

D'autres structures interviennent également dans cet accompagnement, notamment les organismes de formation comme le Greta, ou encore des dispositifs d'insertion tels que le Plan local pour l'insertion et l'emploi (PLIE).

Cependant, 10 % des stagiaires déclarent n'avoir bénéficié d'aucun accompagnement pour construire leurs parcours, une part en forte augmentation par rapport à la précédente vague d'enquête.

Les publics et trajectoires



Un panel des répondants représentatif du public formé

Profils des répondants selon les dispositifs : reflet du public formé

Les répondants aux deux dispositifs correspondent bien au profil des stagiaires (voir le rapport « Plan régional de formation de la Région Occitanie : entrées en formation 2023-2024 »).

Dans le dispositif Projet Pro, les stagiaires répondants montrent une plus grande diversité d'âges, avec une proportion plus élevée de jeunes et de personnes plus âgées. La majorité des répondants sont des femmes (65 %) tout comme les stagiaires formés (63 %).

Dans les Parcours qualifiants, 73 % des répondants ont entre 25 et 54 ans, et 54 % sont des hommes, en accord avec la répartition des stagiaires formés sur ce même dispositif (56 %).

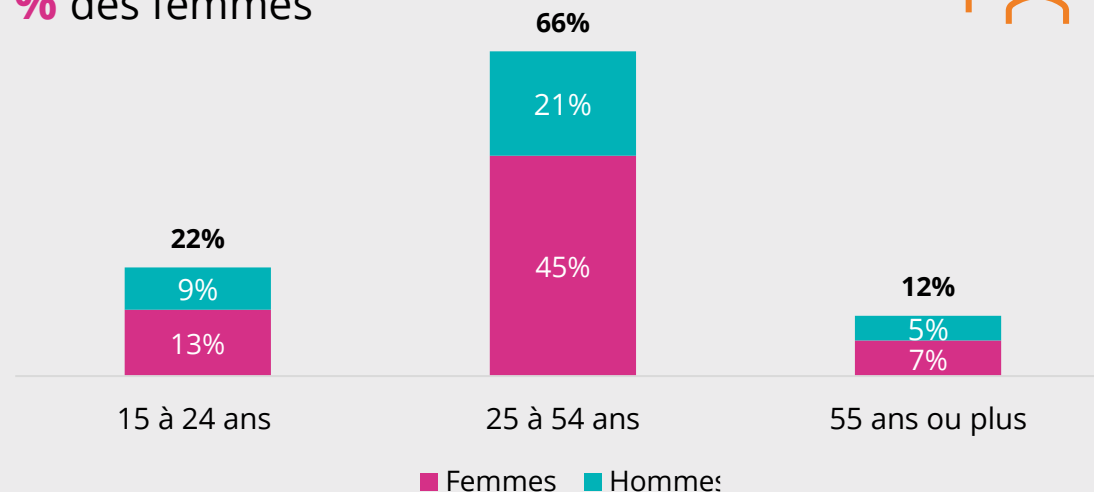
Cet échantillon reflète donc fidèlement la diversité des profils des stagiaires formés.

Répartition des répondants aux enquêtes d'insertion par tranche d'âge et sexe selon les dispositifs Projet Pro et Parcours qualifiants

Source : Enquêtes d'insertion (2023-2024) – Traitement Carif-Oref Occitanie

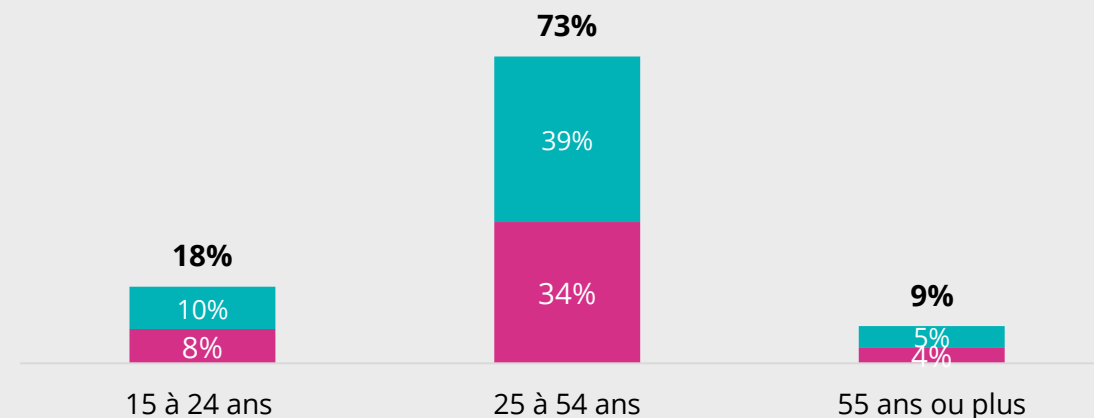
Projet Pro

65 % des femmes



Parcours qualifiants

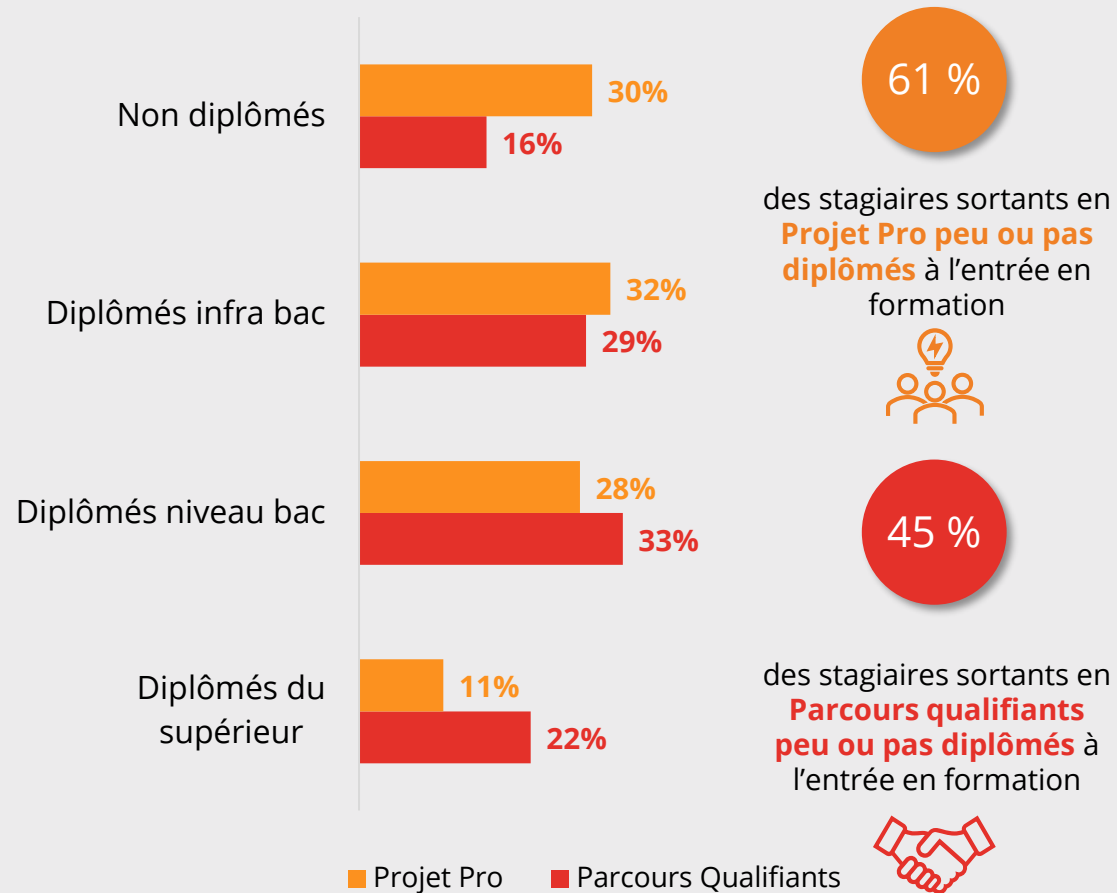
46 % des femmes



Des niveaux de formation contrastés déclarés à l'entrée en formation

Répartition des stagiaires sortants par niveau de diplôme à l'entrée en formation : Projet Pro et Parcours qualifiants

Source : Enquêtes d'insertion (2023-2024) – Traitement Carif-Oref Occitanie



Projet Pro : stagiaires moins diplômés

D'après les enquêtes d'insertion, 61 % des stagiaires de Projet Pro déclarent avoir un faible niveau de formation à l'entrée en formation (peu ou pas diplômés), une situation particulièrement fréquente chez les femmes. Seuls 28 % déclarent être titulaires d'un diplôme de niveau bac et 11 % d'un diplôme du supérieur.

Dans les Parcours qualifiants, la part des stagiaires se déclarant faiblement diplômés est plus faible (45 %).

Les déclarations de niveaux bac (33 %) et supérieur (22 %) y sont plus fréquentes.

Les Parcours qualifiants : des filières marquées par le genre

Des formations qualifiantes très genrées

Selon la filière de formation suivie, la répartition femmes-hommes parmi les stagiaires sortants ayant répondu varie fortement.

Les résultats mettent en évidence **deux polarités** :

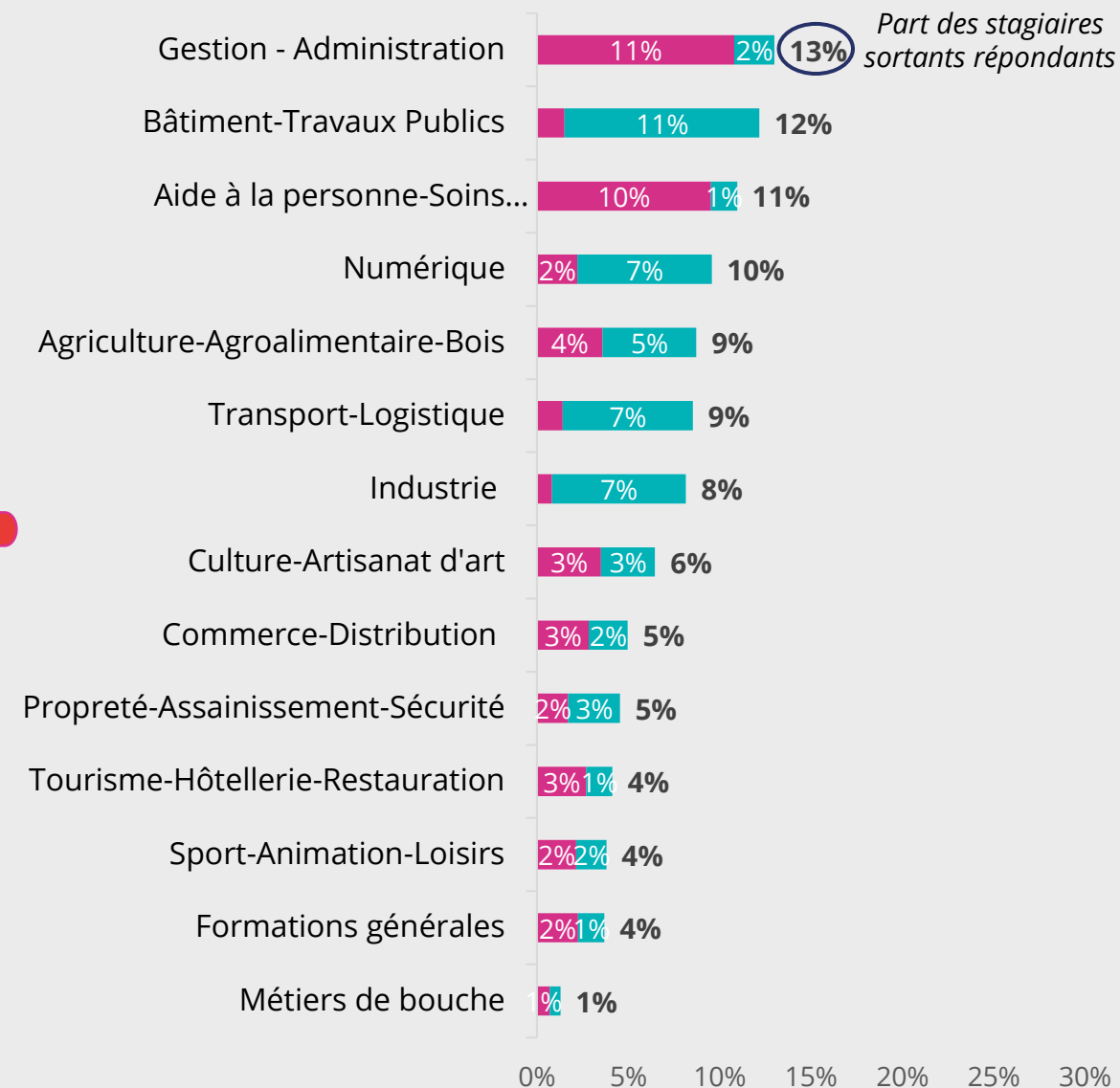
- Plusieurs **filières à dominante masculine** **Bâtiment-Travaux publics, Transport-Logistique, Industrie, Numérique** ;
- Deux **filières** ayant formé quasi exclusivement des **femmes** : **Gestion-Administration** et **Aide à la personne-Soins personnels**.

Répartition des stagiaires sortants répondants par sexe et filière de formation - Parcours qualifiants

Source : Enquêtes d'insertion (2023-2024) – Traitement Carif-Oref Occitanie



46 % des femmes



Projet pro : des choix de secteurs marqués par le genre

Des écarts femmes-hommes marqués selon le domaine de validation du projet professionnel

Les stagiaires répondants ayant suivi une formation sur Projet Pro, bien que majoritairement des femmes, présentent une répartition variable selon le secteur de validation du projet professionnel déclaré :

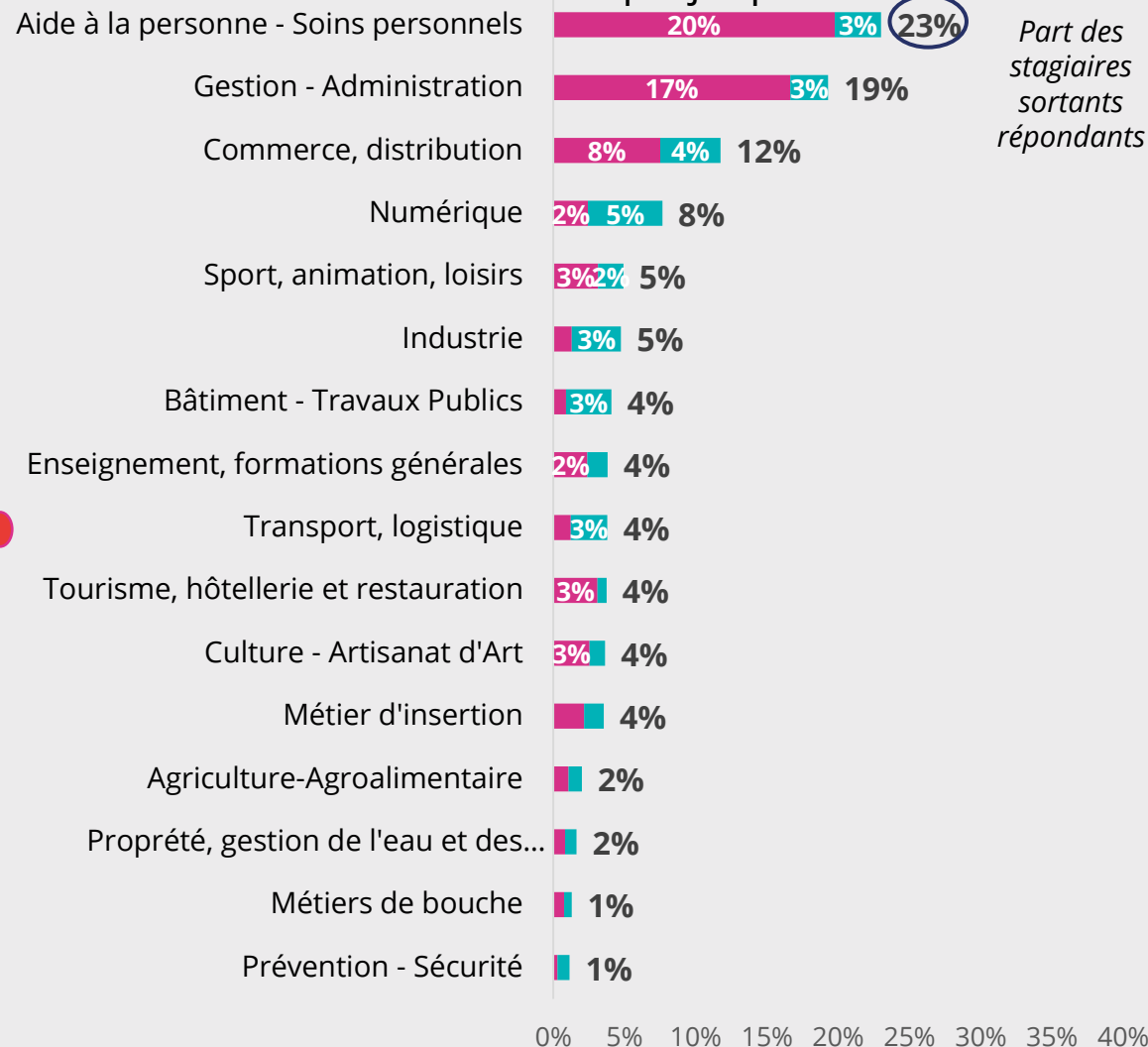
- Des **secteurs très féminisés** comme **l'Aide à la personne, la Gestion-Administration** et, dans une moindre mesure, le **Commerce** ;
- Des **secteurs très masculins** comme le **Numérique, l'Industrie, le Bâtiment-Travaux Publics** et le **Transport, logistique**.

Répartition des stagiaires sortants répondants ayant validé leur projet professionnel par secteur et genre - Projet Pro

Source : Enquêtes d'insertion (2023-2024) – Traitement Carif-Oref Occitanie



66 % des femmes valident leur projet professionnel



Des profils plus fragilisés dans Projet Pro

Des écarts marqués sur le handicap et le cumul des difficultés

Selon le dispositif, le public accueilli peut présenter certaines particularités. **La part des stagiaires sortants de formation en situation de handicap est bien plus élevée dans Projet Pro (22 %) que dans les Parcours qualifiants (8 %).**

Dans Projet Pro, ces situations concernent surtout les stagiaires de plus de 55 ans, en particulier les hommes. Dans les Parcours qualifiants, hommes et femmes sont concernés.

Par ailleurs, bien que la part de demandeurs d'emploi de longue durée soit globalement équivalente à l'entrée en formation dans les deux dispositifs (21 % pour Projet Pro, 20 % pour les Parcours qualifiants), **le cumul de situations de fragilité est plus fréquent dans Projet Pro : 7 % des stagiaires cumulent handicap et chômage de longue durée**, contre seulement 2 % dans les Parcours qualifiants.

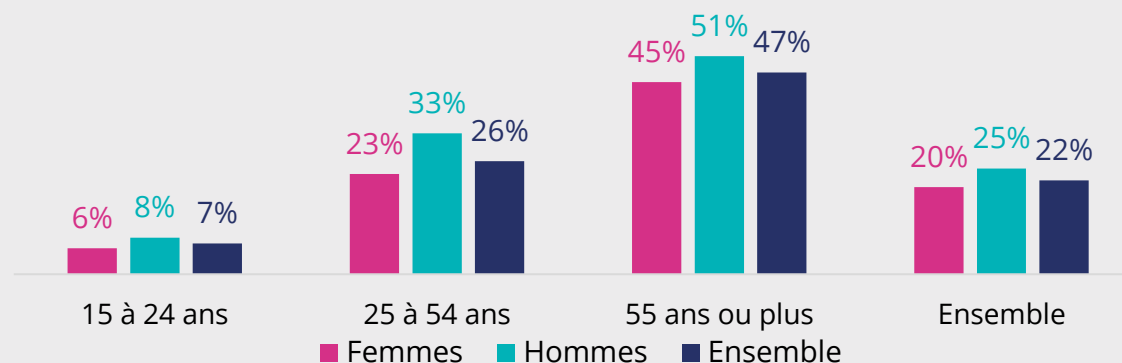
Part de stagiaires sortants répondants en situation de handicap par sexe et tranche d'âge - Projet Pro

Source : Enquêtes d'insertion (2023-2024) - Traitement Carif-Oref Occitanie



22 %

des stagiaires sortants répondants en **situation de handicap** - Projet Pro



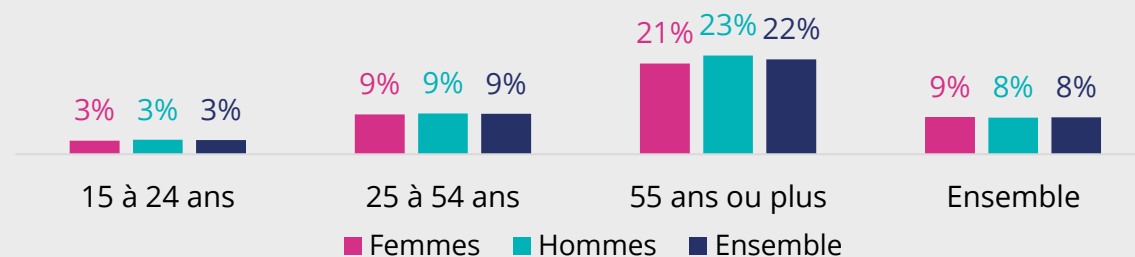
Part de stagiaires sortants répondants en situation de handicap par sexe et tranche d'âge - Parcours qualifiants

Source : Enquêtes d'insertion (2023-2024) - Traitement Carif-Oref Occitanie



8 %

des stagiaires sortants répondants en **situation de handicap** - Parcours qualifiants



Des trajectoires différenciées selon les dispositifs de formation

Situation à 6 mois des sortants du PRF Occitanie : l'emploi pour un Parcours qualifiant, la poursuite d'une formation à la fin du Projet Pro

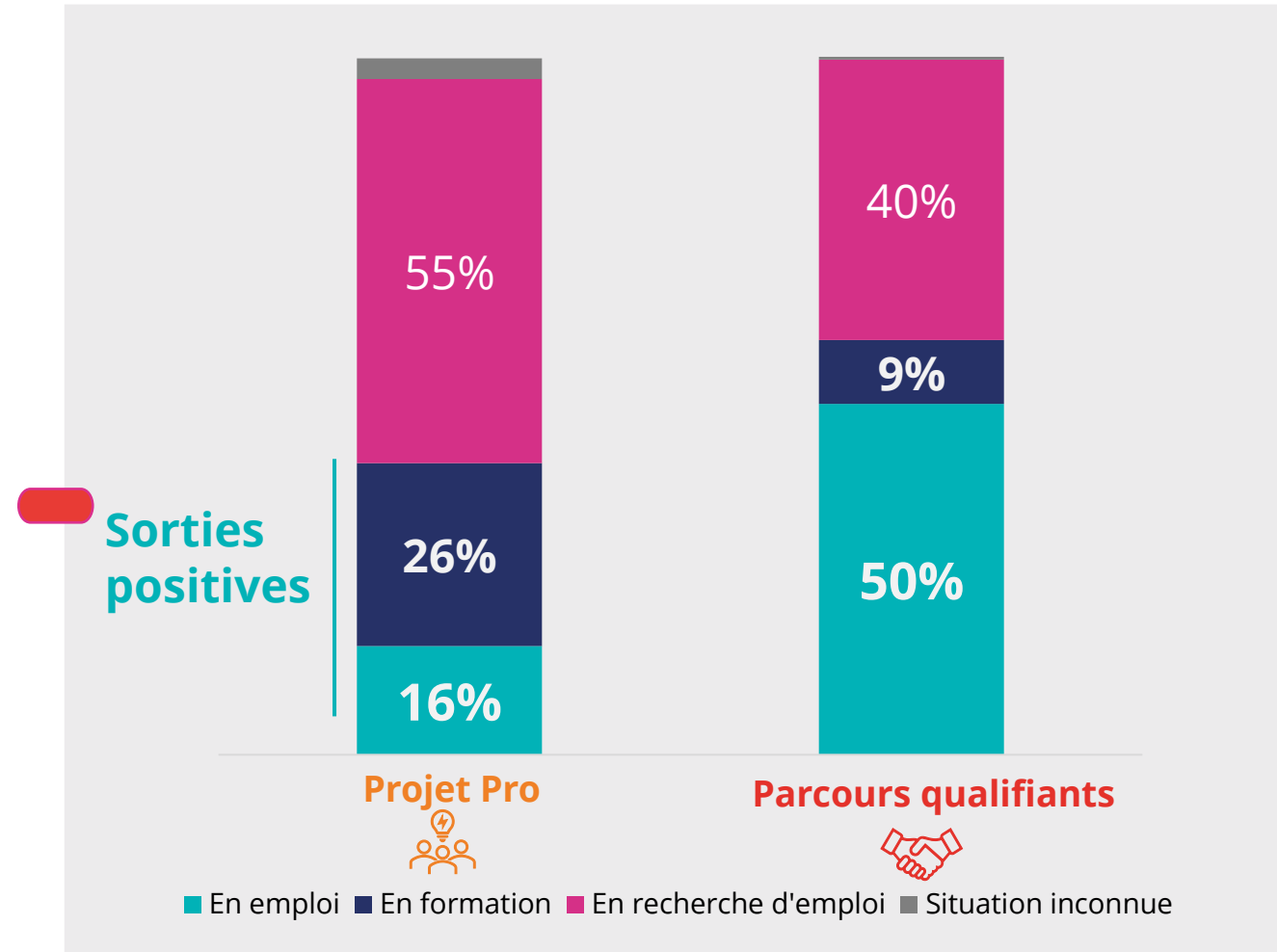
La situation à 6 mois des sortants du PRF Occitanie varie selon le dispositif suivi. Les **Parcours qualifiants visent une insertion professionnelle directe**, en préparant principalement les stagiaires à l'obtention d'une certification (93 % des entrées en formation visaient la certification) ou une professionnalisation (7 %). Ce dispositif affiche un taux d'emploi **de 50 % à 6 mois**. À titre de comparaison, France Travail* observe un taux de 55 % pour l'ensemble des formations certifiantes (tous types de financeurs confondus), 60 % pour celles financées par le Compte personnel de formation (CPF), et 68 % dans le cadre d'une Préparation opérationnelle à l'emploi collective (POEC).

À l'inverse, le dispositif **Projet Pro** qui vise à accompagner les stagiaires à la **poursuite d'une formation en validant un projet professionnel**, enregistre des résultats plus faibles mais cohérents en raison de l'accompagnement d'un public plus éloigné de l'emploi : **16 % d'emploi à 6 mois mais 26 % des stagiaires en formation**.

*Source : France Travail : retour à l'emploi des demandeurs d'emploi sortis de formation. Sortants de formation 2023-2024

Répartition de la situation à 6 mois des stagiaires sortants des dispositifs **Projet Pro et Parcours qualifiants - PRF 2023-2024**

Source : Enquêtes d'insertion (2023-2024)- Traitement Carif-Oref Occitanie



Les sorties positives des Parcours qualifiants



L'emploi

Parcours qualifiants

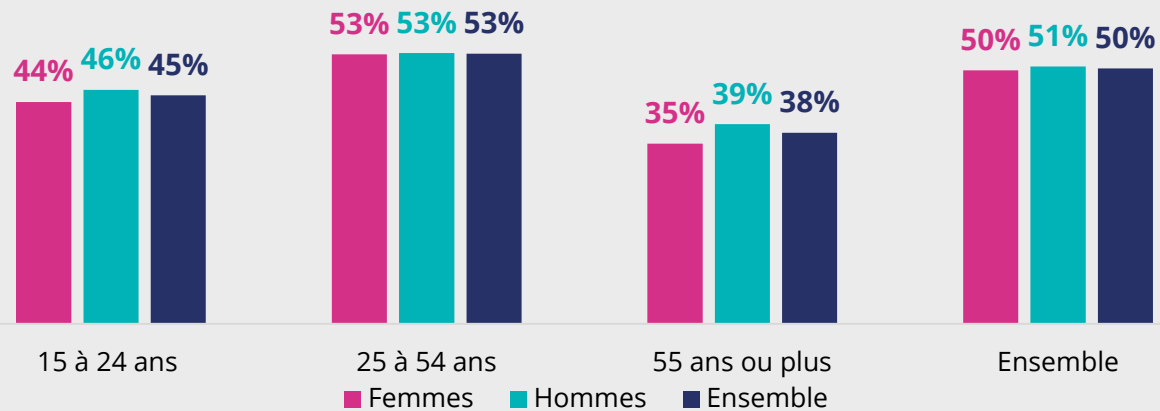




Une insertion professionnelle contrastée selon l'âge et le genre

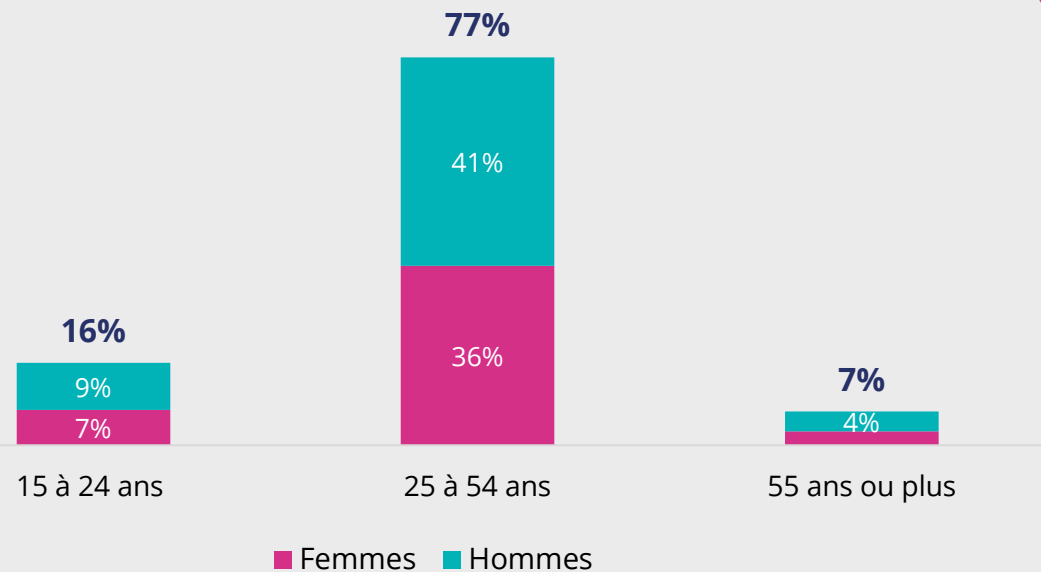
Taux d'emploi à 6 mois par sexe et tranche d'âge - Parcours qualifiants

Source : Enquêtes d'insertion (2023-2024) – Traitement Carif-Oref Occitanie



Caractéristiques des stagiaires en emploi à 6 mois – Parcours qualifiants

Source : Enquêtes d'insertion (2023-2024) – Traitement Carif-Oref Occitanie



L'insertion professionnelle à 6 mois : les défis pour les jeunes et les seniors

À 6 mois, les hommes sortants d'un Parcours qualifiant affichent un taux d'emploi légèrement supérieur à celui des femmes (51 % contre 50 %). La parité est atteinte chez les 25-54 ans, qui concentrent la majorité des stagiaires en emploi (77 %), confirmant leur position dominante sur le marché du travail.

Chez les moins de 25 ans, le taux d'emploi reste inférieur à la moyenne (45 % et 44 % pour les jeunes femmes). Malgré la formation, selon la littérature, l'insertion peut être freinée par le manque d'expérience, la précarité des premiers emplois et l'inadéquation des compétences*. Ces facteurs exposent certains jeunes à des trajectoires instables et au risque de chômage durable.

À l'autre extrémité de la vie active, les 55 ans ou plus restent les plus fragiles : ils ne représentent que 7 % des stagiaires en emploi, et leur taux d'insertion plafonne à 38 %, avec un désavantage pour les femmes (35 %). La formation proposée dans le cadre des Parcours qualifiants peine à compenser des freins structurels : discriminations liées à l'âge, compétences peu adaptées aux besoins des entreprises et faible incitation à se former*. Ces obstacles réduisent l'efficacité du dispositif pour sécuriser un retour rapide à l'emploi, augmentant le risque de basculer vers un chômage de longue durée.

*Sources : Dares (2025). Les personnes de 50 ans et plus face à l'emploi, Insee (2024). France, portrait social et Cour des comptes (2025). Rapport public annuel : emploi des jeunes.

Sorties positives et répartition des stagiaires par filière de formation – Parcours qualifiants

Source : Enquêtes d'insertion (2023-2024) – Traitement Carif-Oref Occitanie

Filière de formation	Répartition des stagiaires sortants (2023-2024)	Situation à 6 mois	
		Taux de sorties positives (emploi et formation)	Dont part en emploi
Gestion-Administration	13 %	58 %	47 %
Bâtiment-Travaux Publics	12 %	63 %	56 %
Aide à la personne-Soins personnels	11 %	63 %	54 %
Numérique	10 %	50 %	30 %
Agriculture-Agroalimentaire-Bois	9 %	67 %	58 %
Transport-Logistique	9 %	62 %	58 %
Industrie	8 %	60 %	54 %
Culture-Artisanat d'art	6 %	52 %	41 %
Commerce-Distribution	5 %	41 %	32 %
Propreté-Assainissement - Sécurité	5 %	67 %	65 %
Tourisme-Hôtellerie - Restauration	4 %	54 %	50 %
Sport-Animation-Loisirs	4 %	75 %	62 %
Formations générales	4 %	62 %	57 %
Métiers de bouche	1 %	69 %	57 %
Ensemble	26 460	60 %	50 %

Insertion à 6 mois : résultats contrastés selon la filière de formation



Des disparités marquées entre filières dans les trajectoires d'insertion des stagiaires

Les Parcours qualifiants, visant l'insertion professionnelle directe, enregistrent près de 60 % de sorties positives (emploi ou poursuite de formation), avec des variations selon les filières.

Certaines filières, **allient un volume important de stagiaires et des taux de sorties positives entre 60 % et 66 %** : **Bâtiment-Travaux publics, l'Aide à la personne-Soins personnels, l'Agriculture-Agroalimentaire-Bois, le Transport-Logistique et l'Industrie,**

D'autres filières, avec un volume de stagiaires plus restreint, affichent aussi **d'excellents taux de sorties positives** : **Sport-Animation-Loisirs (75 %), Propreté-Assainissement-Sécurité (67 %), Métiers de bouche (69 %).**

Enfin, certaines filières présentent des taux plus faibles, notamment le Commerce-Distribution (41 %) et le Numérique (50 %).

Des éléments d'analyse sur les tendances du marché de travail dans les filières seront présentés dans la slide suivante.



Lien entre insertion et besoins régionaux

Taux d'emploi à 6 mois par filière de formation et dynamique de recrutements - Parcours qualifiants

Source : Enquêtes d'insertion (2023-2024) et DPAE Urssaf (hors intérim et CDD de moins d'un mois) – Traitement Carif-Oref Occitanie

Filière de formation	Part de stagiaires sortants	Taux d'emploi à 6 mois	Évolution des recrutements entre 2023-2024	Part du secteur dans les recrutements régionaux en 2024*
Gestion-Administration	13 %	47 %	-7 %	16 %
Bâtiment-Travaux Publics	12 %	56 %	-14 %	7 %
Aide à la personne-Soins personnels	11 %	54 %	1 %	12 %
Numérique	10 %	30 %	-21 %	1 %
Agriculture-Agroalimentaire-Bois	9 %	58 %	-1 %	3 %
Transport-Logistique	9 %	58 %	1 %	5 %
Industrie	8 %	54 %	-13 %	4 %
Culture-Artisanat d'art	6 %	41 %	3 %	1 %
Commerce-Distribution	5 %	32 %	-3 %	17 %
Propreté-Assainissement -Sécurité	5 %	65 %	-6 %	1 %
Tourisme-Hôtellerie - Restauration	4 %	50 %	-2 %	19 %
Sport-Animation-Loisirs	4 %	62 %	-3 %	3 %
Formations générales	4 %	57 %	nd	nd
Métiers de bouche	1 %	57 %	nd	nd
Ensemble	100 %	50 %	-5 %	100 %

***Précautions méthodologiques** : Le lien établi entre secteurs d'activité et filières de formation du PRF Occitanie est indicatif. Il ouvre des pistes d'analyse à approfondir, notamment en précisant l'articulation entre l'ingénierie de formation et les découpages sectoriels issus des données publiques disponibles. Par exemple la filière du numérique est associé au secteur de l'informatique au sens de la Naf.

Analyse des tendances d'insertion et de recrutement en Occitanie

Les résultats de l'insertion à 6 mois peuvent être mis en perspective avec les recrutements régionaux. Les résultats font apparaître les tendances suivantes :

- Les filières **Bâtiment-Travaux Publics et Aide à la personne-Soins personnels**, formant près d'un quart des stagiaires, enregistrent de bonnes performances d'insertion (56 % et 54 % respectivement). Ces secteurs concentrent aussi une part importante des recrutements régionaux (7 % et 12 %), même si un fort ralentissement est observé dans le Bâtiment ;
- D'autres filières, avec un nombre plus modéré de stagiaires formés, affichent de bons taux d'insertion : **Propreté-Assainissement-Sécurité (65 %), Sport-Animation-Loisirs (62 %), Agriculture-Agroalimentaire-Bois (58 %) et Transport-Logistique (58 %)**. Ces secteurs pèsent moins dans les recrutements régionaux. Seul le secteur Transport-Logistique voit ses embauches progresser ;
- La filière **Numérique** présente un faible taux d'insertion (30 %) malgré 10 % des stagiaires formés. Elle ne représente qu'environ 1 % des recrutements régionaux et subit un net recul (-23 %) ;
- Le **Commerce-Distribution**, avec un taux d'emploi à 6 mois de 32 % et formant 5 % des stagiaires, représente 17 % des recrutements régionaux. Ce secteur connaît également un léger ralentissement des recrutements effectifs ;
- La filière **Gestion-Administration**, qui forme 13 % des stagiaires, affiche un taux d'insertion de 47 % et concentre 16 % des recrutements régionaux. Le ralentissement du marché (-7 %) pourrait expliquer en partie les difficultés d'insertion des stagiaires.



Le PRF Occitanie dans le paysage global de la formation qualifiante

Taux d'emploi à 6 mois par grand domaine du formacode* des Parcours qualifiants et de l'ensemble des formations qualifiantes (tous financeurs)

Source : Enquêtes d'insertion (2023-2024) et France Travail retour à l'emploi des demandeurs d'emploi (2023-2024) – Traitement Carif-Oref Occitanie

Grand domaine du formacode	Part d'effectifs sortants PRF Occitanie (2023-2024)	Taux d'emploi PRF Occitanie (2023-2024)	Taux d'emploi de l'ensemble de formations qualifiantes à destination des DE (2023-2024)
Technologies de l'information et de la communication, arts	16 %	33 %	46 %
Vie et gestion des organisations	13 %	47 %	55 %
Santé, social, sécurité	12 %	57 %	62 %
Commerce, marketing, finance	10 %	44 %	55 %
Production industrielle, transport, logistique	10 %	58 %	62 %
Agriculture, environnement	9 %	56 %	49 %
Sport, loisirs, tourisme	7 %	56 %	54 %
Génie civil, construction	7 %	50 %	48 %
Énergie, électricité	6 %	60 %	61 %
Transformation matière produit	4 %	61 %	55 %
Mécanique, électronique	4 %	50 %	60 %
Développement des compétences	3 %	58 %	50 %
Sciences humaines, économie, droit, langues	1 %	41 %	43 %
Sciences	1 %	73 %	//
Ensemble	100 %	50 %	55 %

PRF Occitanie : des résultats d'insertion contrastés face à l'ensemble des formations qualifiantes

Les résultats sur l'insertion professionnelle des formations qualifiantes du PRF Occitanie peuvent être mis en perspective avec l'ensemble de formations qualifiantes destinées aux demandeurs d'emploi : 55 % d'insertion à 6 mois contre 50 % pour le PRF Occitanie.

Certains domaines de formation du PRF Occitanie se distinguent par de meilleurs résultats en matière d'insertion à 6 mois. C'est notamment le cas de **l'Agriculture et environnement (56 % contre 49 %)**, **le Sport, loisirs, tourisme (56 % contre 54 %)**, **le Développement des compétences (58 % contre 50 %)**, **la Transformation matière produit (61 % contre 51 %)** ou encore **le Génie civil, construction (50 % contre 48 %)**.

À l'inverse, d'autres domaines enregistrent des performances nettement en dessous de la moyenne. C'est le cas des **Technologies de l'information et de la communication, arts (33 % dans le PRF, contre 46 % toutes formations confondues)** ou encore **le Commerce, marketing, finance et la Mécanique, électronique**.

*Le Formacode®, thésaurus de l'offre de formation et de certification, permet d'indexer les domaines de formation, les publics, les méthodes pédagogiques et les types de certifications. Pour en savoir plus consultez : <https://www.centre-inffo.fr/offre-formation-produits-services/le-formacode-v14>

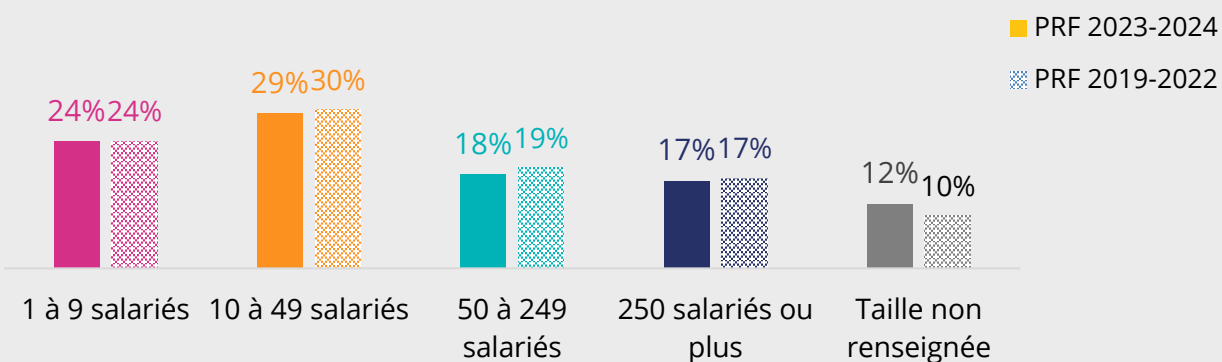
**L'emploi :
caractéristiques**

**Parcours
qualifiants**



Tailles des entreprises employant les stagiaires – Parcours qualifiants

Source : Enquêtes d'insertion (2019-2022 et 2023-2024) – Traitement Carif-Oref Occitanie



Type de contrat occupé par les stagiaires en emploi – Parcours qualifiants

Source : Enquêtes d'insertion (2019-2022 et 2023-2024) – Traitement Carif-Oref Occitanie

Type de contrat	PRF 2023 -2024	PRF 2019-2022
Emploi salarié	87 %	89 %
Non salariés	12 %	10 %
Contrats spécifiques ou atypiques	1 %	1 %

Des stagiaires majoritairement insérés dans les TPE, avec une hausse du non-salariat



Les stagiaires du PRF Occitanie s'insèrent toujours majoritairement dans des TPE-PME, mais le travail non salarié progresse

Dans l'ensemble, la structure des entreprises accueillant des stagiaires récemment sortis de formation du PRF Occitanie ne change pas : ce sont toujours majoritairement les entreprises de moins de 50 salariés qui les accueillent (53 %).

Un résultat cohérent au regard de la composition du tissu économique régional accueillant majoritairement des TPE-PME (environ 80 % d'entreprises de 1 à 9 salariés en Occitanie selon l'Insee).

Les emplois salariés restent largement majoritaires (87 %), mais la part des stagiaires sortants en emploi non salarié progresse sur la période 2023-2024 par rapport au PRF 2019-2022 (+2 points), signe que les stagiaires osent de plus en plus se mettre à leur compte.



Une insertion majoritairement régionale

Après la formation, la majorité des stagiaires travaille en Occitanie, avec des mobilités interrégionales dans certains départements frontaliers

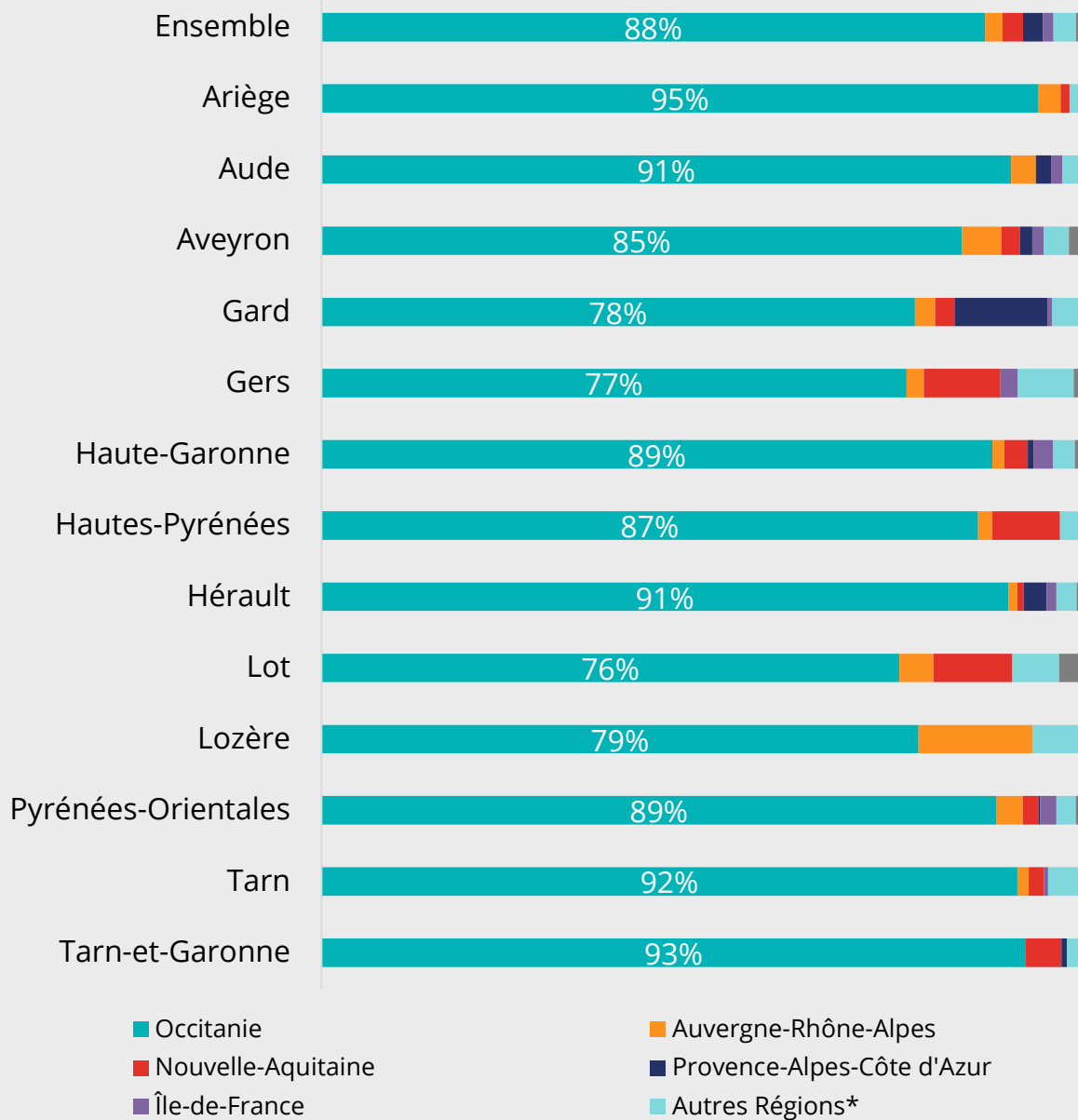
88 % des stagiaires du PRF Occitanie restent en région pour poursuivre leur parcours.

La volonté de rester dans le département de formation est forte dans l'Ariège (95 %), le Tarn-et-Garonne (93 %), le Tarn (92 %), l'Aude (91 %) et l'Hérault (91 %).

À l'inverse, les mobilités sont plus fréquentes dans les départements frontaliers comme le Gers, le Gard ou la Lozère, en lien avec les régions voisines (Nouvelle-Aquitaine, Provence-Alpes-Côte d'Azur et Auvergne-Rhône-Alpes) et les opportunités offertes dans les bassins d'emploi limitrophes.

Relation entre le département de la formation suivie et la région de l'emploi occupé – Parcours qualifiants

Source : Enquêtes d'insertion (2023-2024) – Traitement Carif-Oref Occitanie



*Autres régions : Grand-Est, Bourgogne-Franche-Comté, Bretagne, Centre-Val de Loire, Corse, Guadeloupe, Guyane, Hauts-de-France, La Réunion, Martinique, Normandie et Pays de la Loire



Une formation jugée utile et en lien direct avec l'emploi occupé

Un emploi souvent en lien direct avec la formation suivie et facilité par la réalisation d'un stage

Pour 75 % des stagiaires sortants en emploi à six mois, la formation suivie correspond à l'emploi occupé, et pour plus de la moitié, cette correspondance est jugée parfaite.

La réalisation d'un stage, citée par les stagiaires sortants de la période 2023-2024 comme la première voie d'accès à l'emploi, facilite indéniablement l'insertion professionnelle.

Toutefois, la littérature* indique que la cohérence entre formation et emploi repose avant tout sur l'adéquation des formations aux besoins des entreprises, ainsi que sur l'accumulation d'un capital humain valorisable par les employeurs. Les contenus et compétences transmis sont conçus pour répondre aux besoins réels du marché du travail, tandis que le stage constitue un mécanisme complémentaire qui permet aux stagiaires d'expérimenter ces compétences en situation réelle, de sécuriser leur insertion et de renforcer leur employabilité.

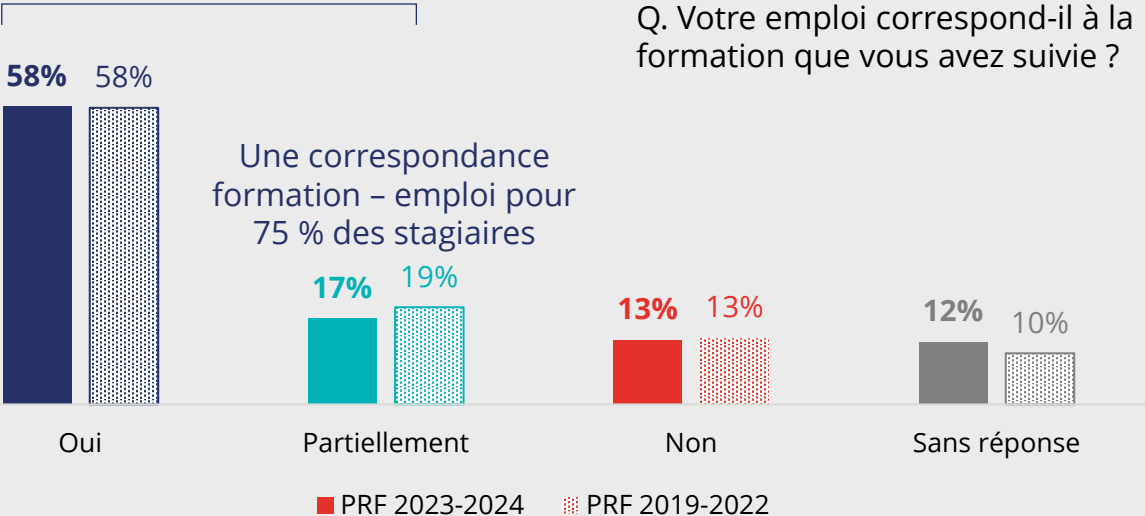
*Sources : Insee, Céreq, DARES (2025). Bilan Formation-Emploi 2025. Rapport et ministère de l'éducation nationale / DEPP-DARES (2024). Insertion des lycéens professionnels et étudiants de niveau CAP à BTS six mois après leur sortie d'études 2023. Note d'information n° 24-52.

Correspondance entre la formation suivie et l'emploi occupé - Parcours qualifiants

Source : Enquêtes d'insertion (2023-2024 et 2019-2022) – Traitement Carif-Oref Occitanie

Q. Votre emploi correspond-il à la formation que vous avez suivie ?

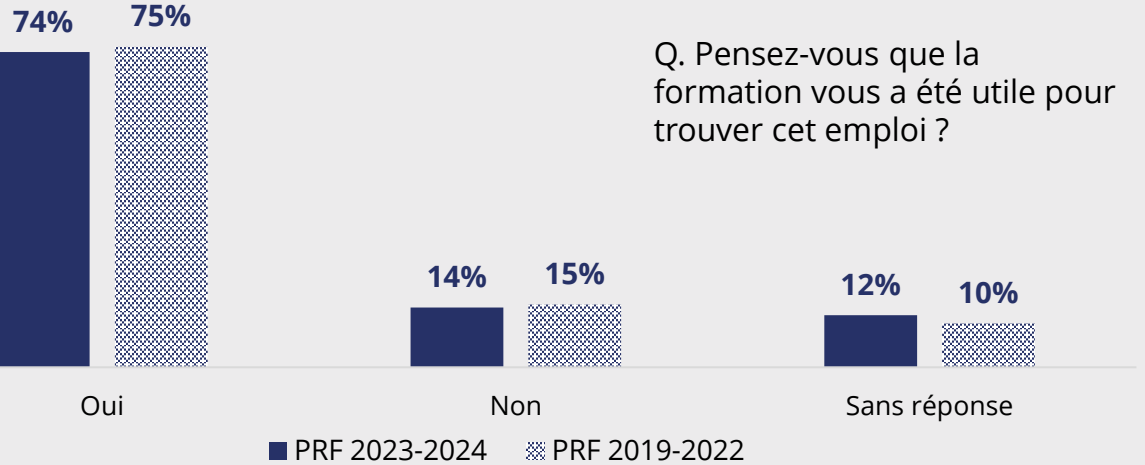
Une correspondance formation – emploi pour 75 % des stagiaires



Utilité de la formation pour trouver l'emploi occupé - Parcours qualifiants

Source : Enquêtes d'insertion (2023-2024 et 2019-2022) – Traitement Carif-Oref Occitanie

Q. Pensez-vous que la formation vous a été utile pour trouver cet emploi ?

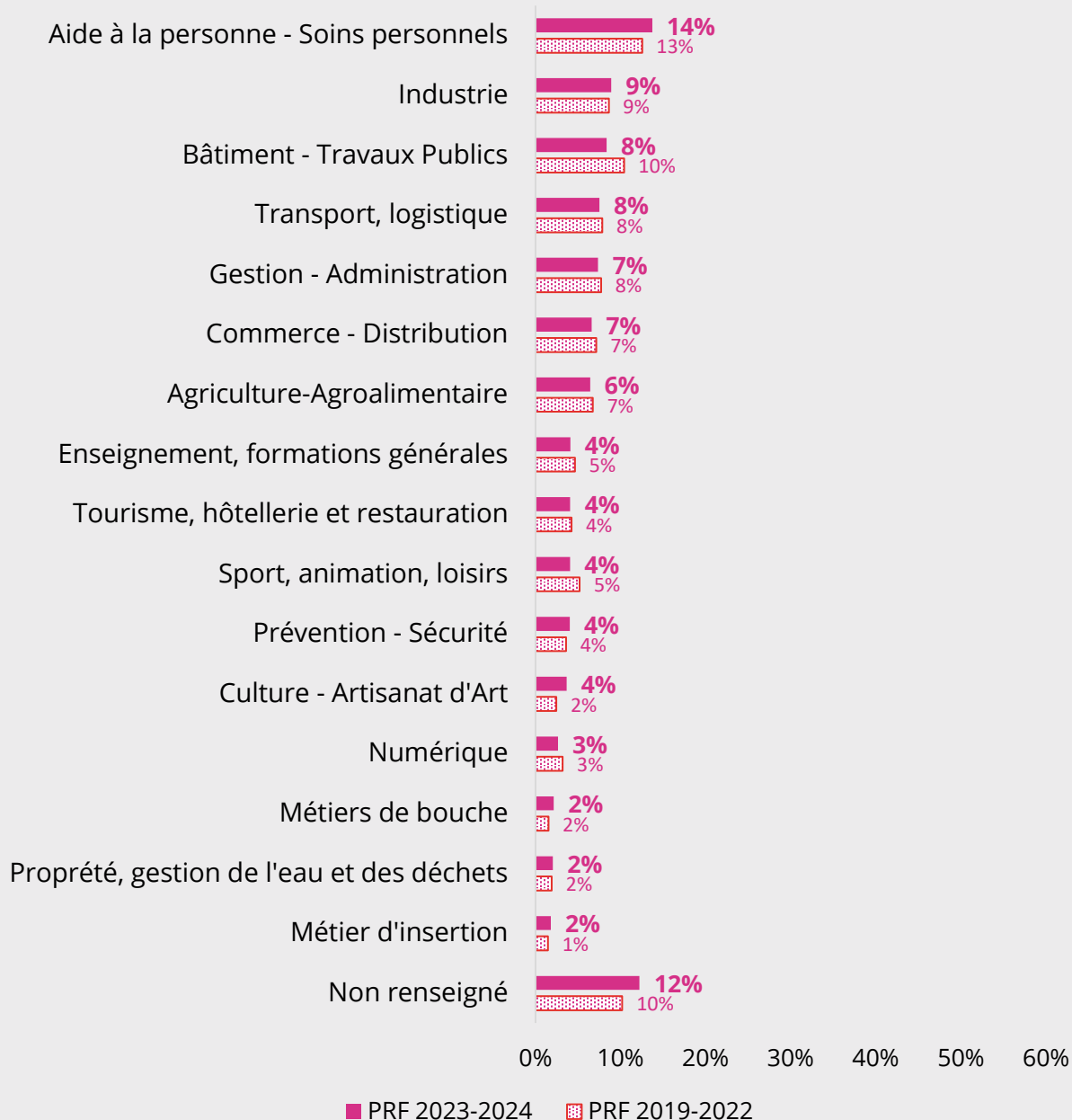




Des secteurs de formation aux secteurs d'emploi : des logiques différenciées

Répartition des stagiaires en emploi selon le secteur de l'emploi occupé - Parcours qualifiants

Source : Enquêtes d'insertion (2023-2024 et 2019-2022) – Traitement Carif-Oref Occitanie



La hiérarchie des secteurs d'emploi diffère de celle des formations suivies

Les stagiaires sortants des Parcours qualifiants en emploi déclarent travailler principalement dans le secteur Aide à la personne-Soins personnels, troisième secteur en volume de stagiaires formés dans les Parcours qualifiants entre 2023 et 2024 (cf. slide page 30).

L'Industrie arrive en deuxième position en matière d'emploi, alors qu'elle ne se classe qu'en septième position en nombre de stagiaires formés.

Le Bâtiment-Travaux Publics, deuxième domaine de formation le plus suivi, se retrouve ici en troisième position côté emploi.

Enfin, la Gestion-Administration, pourtant premier secteur en volume de stagiaires formés, n'arrive qu'en quatrième position, ce qui suggère qu'il s'agit d'un domaine plus transversal, permettant d'accéder à des emplois dans d'autres secteurs.

**La certification :
un levier d'insertion
professionnelle**

**Parcours
qualifiants**



L'obtention de la certification, un levier pour l'insertion professionnelle



L'obtention d'un diplôme renforce l'accès à l'emploi dans plusieurs filières

La quasi-totalité des stagiaires engagés dans un Parcours qualifiant déclarent avoir préparé un examen (91 %). Parmi eux, 98 % indiquent l'avoir passé, mais **90 % déclarent avoir obtenu la certification visée.**

L'obtention de la certification, toutes filières de formation confondues, permet d'améliorer l'insertion des stagiaires à 6 mois, le taux d'emploi passe de 50 % à 54 % pour les stagiaires certifiés.

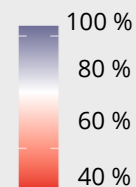
Cet effet est encore plus net dans certaines filières : dans la Culture-Artisanat d'art, le taux d'insertion progresse de 41 % à 49 % lorsque la certification est obtenue. Des gains sont également observés, mais dans une moindre mesure, dans la filière du Transport-Logistique, la Propreté-Assainissement-Sécurité, le Sport-Animation-Loisirs, les Formations générales et la Gestion-Administration.

Taux de réussite aux examens et taux d'emploi des stagiaires ayant réussi aux certifications par filière de formation – Parcours qualifiants

Source : Enquêtes d'insertion (2023-2024) – Traitement Carif-Oref Occitanie

Filière de formation	Volume de stagiaires sortants	Part en formation certifiante	Taux de réussite aux certifications	Taux d'emploi à 6 mois avec certification	Taux d'emploi à 6 mois sans certification
Gestion - Administration	3 440	96%	83%	51%	47 %
Bâtiment - Travaux Publics	3 222	97%	92%	58%	56 %
Aide à la personne - Soins personnels	2 900	96%	92%	57%	54 %
Numérique	2 532	89%	90%	31%	30 %
Agriculture-Agroalimentaire-Bois	2 308	90%	95%	59%	58 %
Transport - Logistique	2 259	96%	92%	61%	58 %
Industrie	2 154	95%	92%	56%	54 %
Culture - Artisanat d'art	1 710	40%	85%	49%	41 %
Commerce - Distribution	1 315	97%	88%	35%	32 %
Propreté - Assainissement - Sécurité	1 202	98%	88%	69%	65 %
Tourisme - Hôtellerie - Restauration	1 093	94%	88%	51%	50 %
Sport - Animation - Loisirs	1 005	93%	92%	66%	62 %
Formations générales	977	91%	92%	61%	57 %
Métiers de bouche	341	100%	100%	57%	57 %
Ensemble	26 459	91%	90%	54%	50 %

Clé de lecture : entre 2023 et 2024, la filière Gestion-Administration a formé 3 440 stagiaires. D'après les enquêtes d'insertion, 96 % ont suivi une formation certifiante, et parmi eux, 83 % ont obtenu la certification visée. Le taux d'emploi à 6 mois des stagiaires certifiés s'élève à 51 %.



L'emploi dans les territoires

Parcours qualifiants





Des disparités territoriales marquées en matière d'insertion professionnelle

Entre bons résultats dans les zones rurales et difficultés dans les métropoles régionales

Selon les départements, la situation des stagiaires est contrastée. **Deux départements affichent des taux d'emploi à 6 mois nettement supérieurs à la moyenne régionale: les Hautes-Pyrénées (60%) et le Lot (62%),** mais ils ne représentent ensemble que 6% des stagiaires sortants.

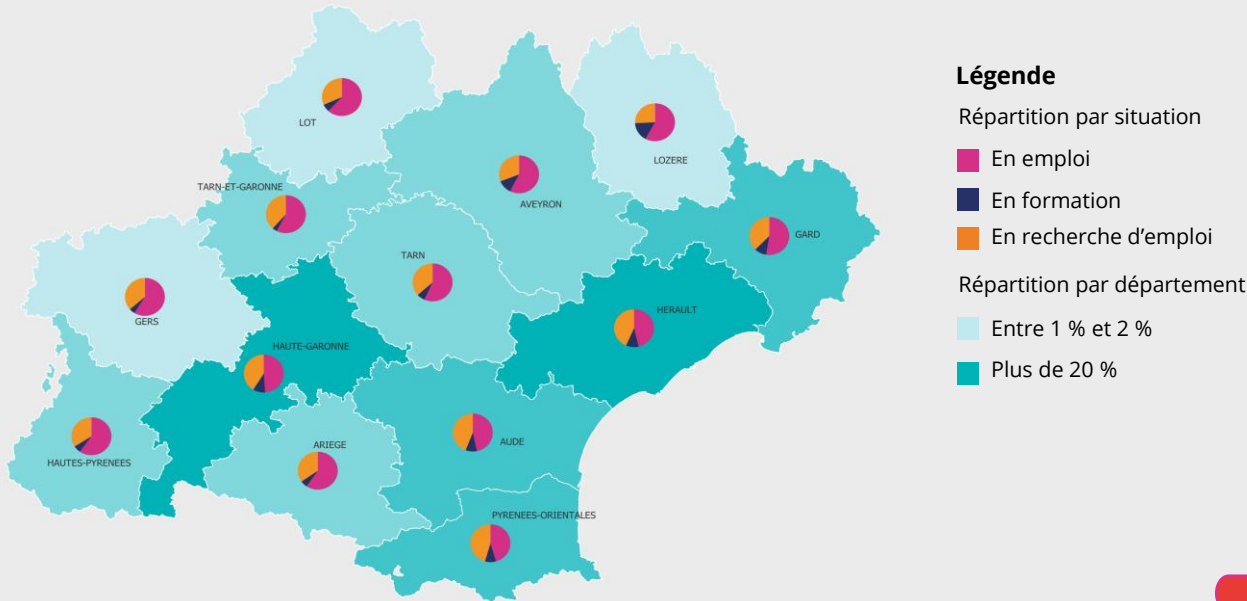
À l'inverse, les départements qui forment près de la moitié des stagiaires, l'Hérault (24%) et la Haute-Garonne (24%), enregistrent des taux d'emploi inférieurs à la moyenne régionale (46% et 49% respectivement), probablement en raison d'un marché du travail très concurrentiel dans ces deux départements, qui accueillent les plus grandes métropoles régionales.

Les Pyrénées-Orientales enregistrent quant à elles les taux d'insertion les plus faibles de la région.

La Lozère, bien qu'elle ne compte qu'un faible nombre de stagiaires sortants, affiche un taux d'emploi à 6 mois de 58% et surtout le taux de poursuite en formation à 6 mois le plus élevé de la région.

Répartition des stagiaires sortants par département et situation à 6 mois des Parcours qualifiants du PRF Occitanie 2023-2024

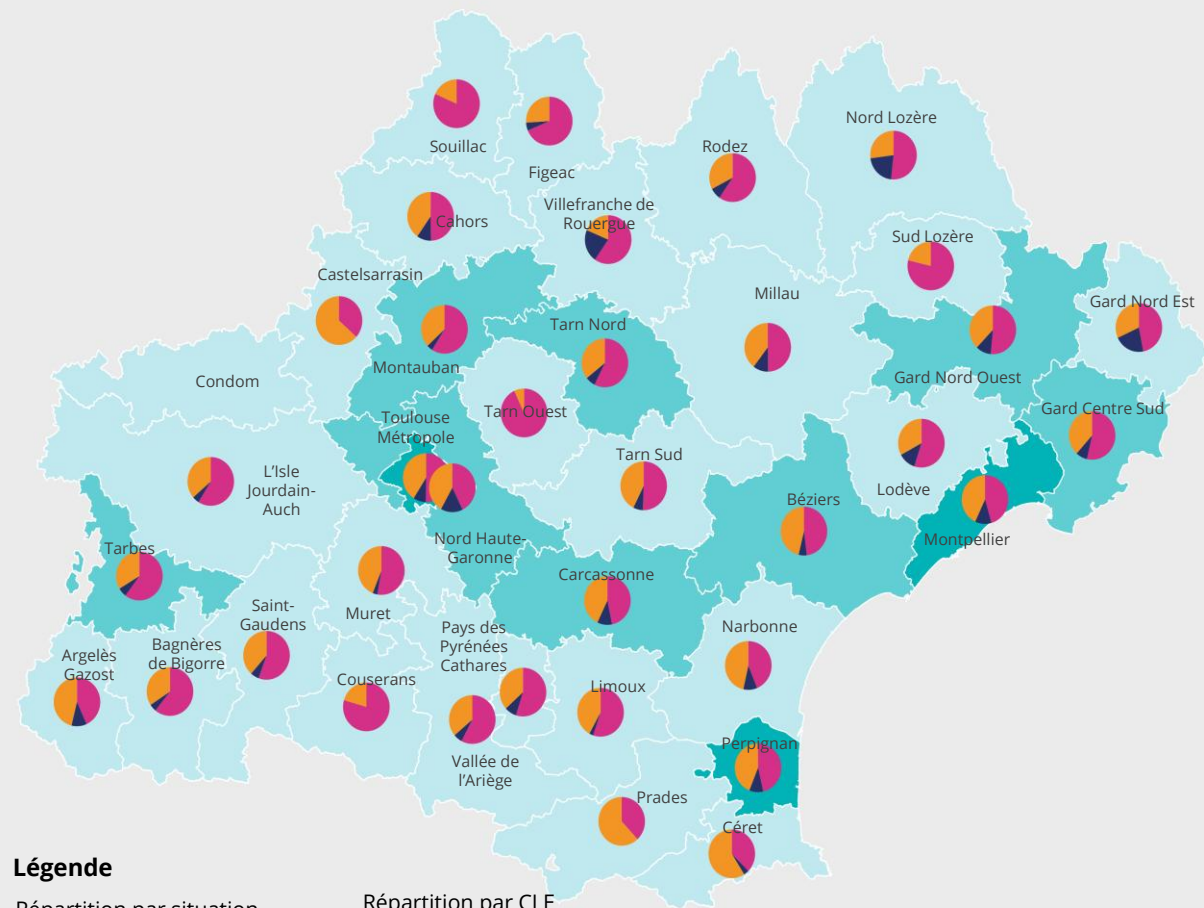
Source : Enquêtes d'insertion (2023-2024) – Traitement Carif-Oref Occitanie



Département	En emploi	En formation	En recherche d'emploi	Part de stagiaires sortants
Hérault	46 %	10 %	43 %	24 %
Haute-Garonne	49 %	10 %	41 %	24 %
Gard	53 %	10 %	38 %	12 %
Pyrénées-Orientales	45 %	9 %	46 %	10 %
Aude	47 %	9 %	44 %	7 %
Tarn	57 %	7 %	37 %	4 %
Hautes-Pyrénées	60 %	6 %	34 %	4 %
Aveyron	58 %	11 %	31 %	4 %
Tarn-et-Garonne	58 %	4 %	39 %	3 %
Ariège	59 %	6 %	35 %	2 %
Gers	59 %	5 %	36 %	2 %
Lot	62 %	6 %	32 %	2 %
Lozère	58 %	16 %	26 %	1 %
Ensemble	50 %	9 %	40 %	100 %

Répartition des stagiaires sortants et situation à 6 mois des Parcours qualifiants par Comité local pour l'emploi (CLPE) du PRF Occitanie 2023-2024

Source : Enquêtes d'insertion (2023-2024) – Traitement Carif-Oref Occitanie



Légende

Répartition par situation

- En emploi
- En formation
- En recherche d'emploi

Répartition par CLE

- Entre 1 % et 3 %
- Entre 3 % et 8 %
- Plus de 8 %



Une dynamique contrastée au niveau des territoires

Disparités territoriales entre formation et insertion professionnelle

L'analyse de l'insertion selon les Comités locaux pour l'emploi* montre une ceinture de territoires concentrant un fort volume de stagiaires, au-delà des métropoles de Toulouse (17 %) et Montpellier (19 %) : Nord Haute-Garonne (5,4 %), Montauban (3 %), Tarn Nord (4 %), Carcassonne (4 %), Béziers (5 %), Gard Centre Sud (8 %) et Gard Nord Ouest (3 %).

Tarbes (4 %) et Perpignan (9 %) se distinguent aussi par leur volume mais sont légèrement plus éloignés de cette ceinture.

Cependant, l'insertion est variable : seuls Tarbes (60 %), Montauban (59 %), Tarn Nord (57 %), Gard Centre Sud (54 %) et Gard Nord Ouest (51 %) dépassent la moyenne régionale. Toulouse et Montpellier restent légèrement en dessous.

À l'inverse, certains petits territoires affichent des taux d'emploi très élevés, comme Tarn Ouest (93 %), Sud Lozère (80 %), Souillac (82 %) et Couserans (80 %). Ces dynamiques sont à mettre en perspective avec la filière de formation suivie par les stagiaires : les derniers territoires cités ont en commun une part très importante de stagiaires formés dans les filières Agriculture–Agroalimentaire–Bois et Bâtiment–Travaux Publics.

*Les **Comités locaux pour l'emploi (CLPE)** instaurés dans le cadre de la loi pour le plein emploi de 2023 sont des territoires de coordination des politiques de l'emploi, utilisés ici comme maille d'analyse infra-départementale. Pour en savoir plus consultez : <https://travail-emploi.gouv.fr/une-nouvelle-gouvernance-au-service-des-territoires-le-comite-national-pour-lemploi-et-les-comites-territoriaux-pour-lemploi>



Deux dynamiques d'insertion sur le territoire régional

Un contraste marqué entre territoires à insertion facilitée et territoires à enjeux

Pour mieux comprendre les dynamiques d'insertion, nous avons croisé les résultats observés avec la répartition de la population active et les indicateurs du marché du travail. Cette analyse met en évidence deux profils territoriaux très contrastés :

- **Territoires à insertion facilitée** : Ces 8 départements affichent un taux d'emploi moyen élevé (58 %) et une part limitée de stagiaires sortants (23 %), traduisant une insertion globalement fluide. Ils ne concentrent toutefois que 28 % de la population active régionale, ce qui réduit leur poids dans les dynamiques globales. Leur taux de chômage (6,2 %), nettement inférieur à la moyenne régionale (8,8 %), confirme un marché du travail moins tendu, où les opportunités d'emploi sont plus accessibles.
- **Territoires à enjeux d'insertion** : À l'inverse, ces 5 départements, parmi les plus peuplés, regroupent 72 % de la population active. Ils se caractérisent par un taux d'emploi plus faible (48 %), un taux de chômage élevé (10 %), et une forte mobilisation de la formation (77 % de stagiaires sortants). Ces indicateurs révèlent des tensions persistantes sur le marché du travail, nécessitant des stratégies renforcées de ciblage et d'accompagnement pour répondre aux besoins d'insertion.

Taux d'emploi à 6 mois, répartition de la population active et taux de chômage par département - Parcours qualifiants

Sources : Enquêtes d'insertion (2023-2024) et Insee population active en 2021 et taux de chômage localisé en moyenne annuelle 2024 - Traitement Carif-Oref Occitanie

Territoires à insertion facilitée				
Département	Taux d'emploi à 6 mois	Part de stagiaires sortants	Répartition population active	Taux de chômage (moyenne annuelle 2024)
Ariège	59 %	2 %	2 %	9,2 %
Aveyron	57 %	4 %	5 %	5,6 %
Gers	58 %	2 %	3 %	5,6 %
Lot	61 %	2 %	3 %	7,2 %
Lozère	57 %	1 %	1 %	4,8 %
Hautes-Pyrénées	60 %	4 %	4 %	7,7 %
Tarn	57 %	4 %	6 %	7,9 %
Tarn-et-Garonne	57 %	3 %	4 %	8,6 %
Ensemble	58 %	23 %	28 %	6,2 %

Territoires à enjeux d'insertion				
Département	Taux d'emploi à 6 mois	Part de stagiaires sortants	Répartition population active	Taux de chômage (moyenne annuelle 2024)
Aude	46 %	7 %	6 %	10,3 %
Gard	52 %	12 %	12 %	9,9 %
Haute-Garonne	49 %	24 %	27 %	7,6 %
Hérault	46 %	24 %	20 %	10,2 %
Pyrénées-Orientales	45 %	10 %	7 %	12,2 %
Ensemble	48 %	77 %	72 %	10 %

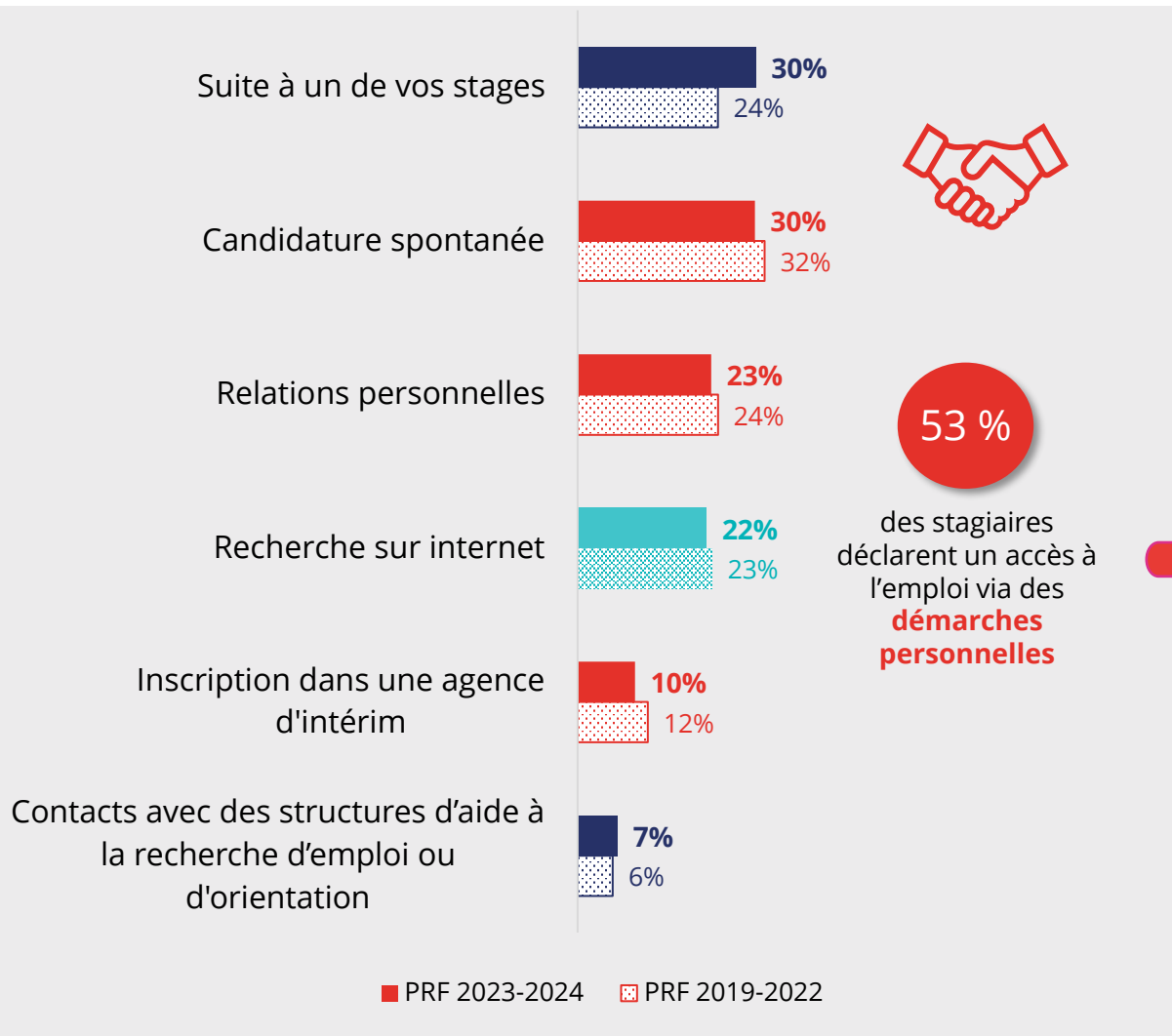
L'accès à l'emploi : freins et leviers

Parcours qualifiants



Voies d'accès à l'emploi des stagiaires en emploi - Parcours qualifiants

Source : Enquêtes d'insertion (2019-2022 et 2023-2024) – Traitement Carif-Oref Occitanie



Voies d'accès à l'emploi : des dynamiques en mutation

Le stage s'impose comme premier levier d'accès à l'emploi

Sur la période 2023-2024, **30 % des stagiaires en emploi six mois après un Parcours qualifiant déclarent avoir trouvé leur poste grâce à un stage**. Cette part est en nette hausse par rapport à la vague d'enquête 2019-2022 (24 %).

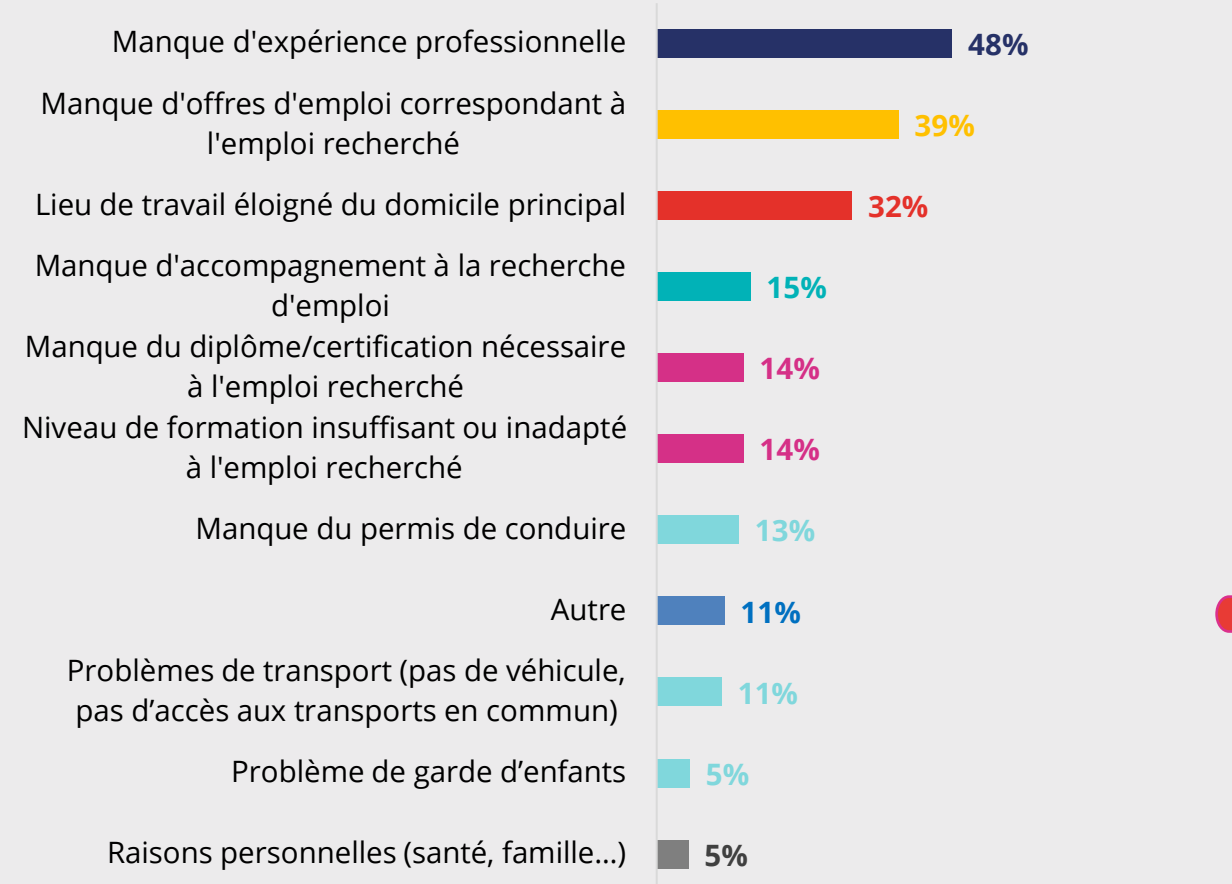
On observe par ailleurs une légère baisse du recours aux démarches personnelles (candidatures spontanées, relations personnelles, etc.) comme mode d'accès principal à l'emploi. Toutefois, ces démarches restent souvent mobilisées en complément d'un stage, y compris dans les réponses où les stagiaires évoquent d'abord une initiative personnelle. **Le stage apparaît ainsi comme un levier central d'insertion, même lorsque d'autres démarches sont citées.**

Les stagiaires ayant été en contact avec des structures d'orientation et d'accompagnement mentionnent principalement France Travail (80 %) et les Missions locales (21 %) comme interlocuteurs de référence.

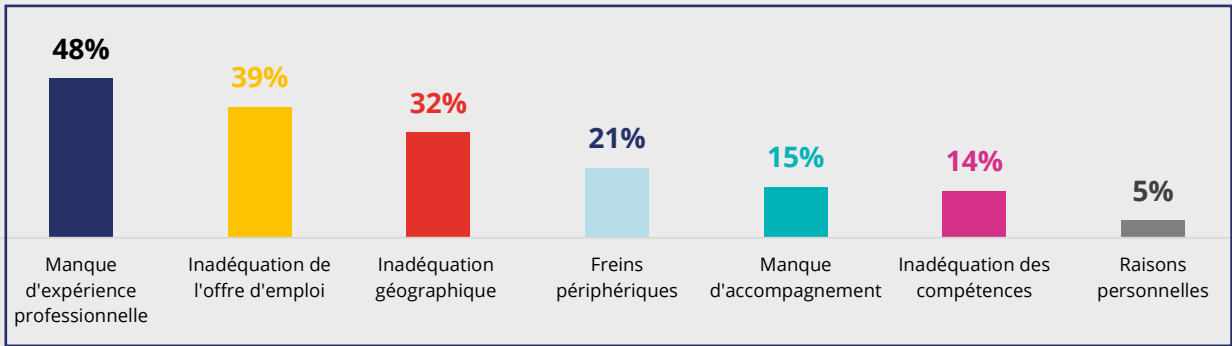
Enfin, 9 % des stagiaires en emploi déclarent avoir accédé à un poste grâce à un accompagnement croisé, impliquant plusieurs acteurs du service public de l'emploi, des associations ou encore des collectivités, notamment les mairies.

Freins d'accès à l'emploi souligné par les stagiaires en emploi - Parcours qualifiants

Source : Enquêtes d'insertion (2023-2024) - Traitement Carif-Oref Occitanie



Récapitulatif des freins d'accès à l'emploi



Des freins à l'insertion professionnelle même en situation d'emploi

Manque d'expérience, offres insuffisantes et éloignement géographique : principales difficultés rencontrées

16 % des stagiaires en emploi ayant suivi un **Parcours qualifiant** déclarent avoir rencontré des difficultés pour trouver leur emploi actuel.

Ces difficultés sont principalement liées à **un manque d'expérience professionnelle (48 %)** et à **l'inadéquation de l'offre d'emploi que ce soit sectorielle ou territoriale (39 %)**.

L'inadéquation géographique, c'est-à-dire lorsque le lieu de travail est éloigné du domicile principal, constitue un frein majeur pour 32 % des stagiaires en emploi déclarant avoir rencontré des difficultés.

**La poursuite
d'une formation**

**Parcours
qualifiants**



Continuer à se former : un choix pour 9 % des stagiaires sortants



Entre réorientation et montée en compétences pour les stagiaires en formation

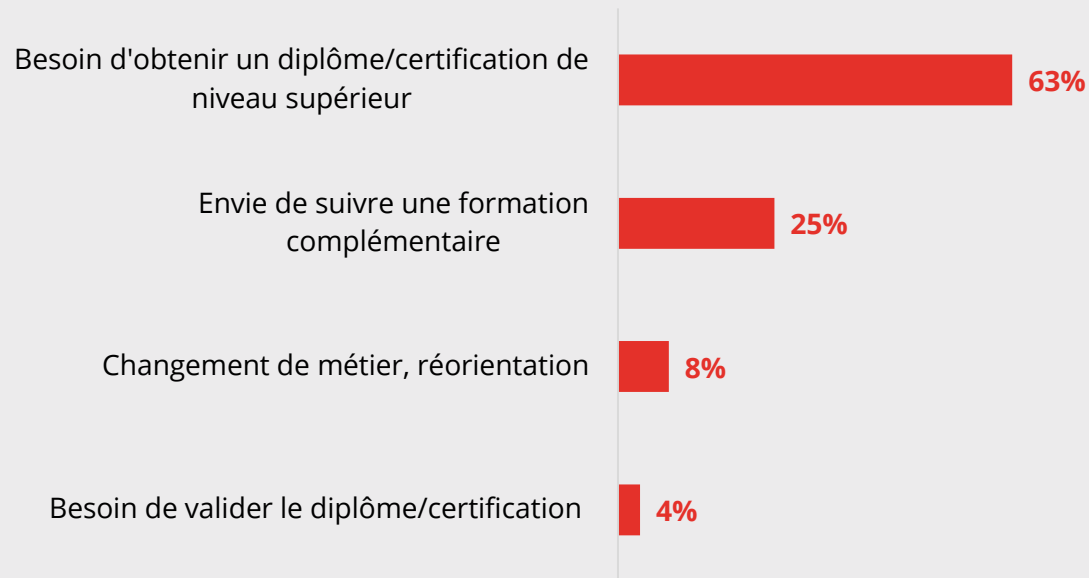
Sur la période 2023-2024, **près de 60 % des stagiaires sortants connaissent une sortie positive, parmi eux 9 % sont en formation six mois après la formation.**

Parmi les motifs de poursuite en formation déclarés, le besoin de se spécialiser et obtenir un diplôme de niveau supérieur est cité en premier.

Les niveaux de formation visés se situent principalement autour d'un Bac+2 à Bac+4. Très peu de stagiaires envisagent un niveau Bac+5 ou plus.

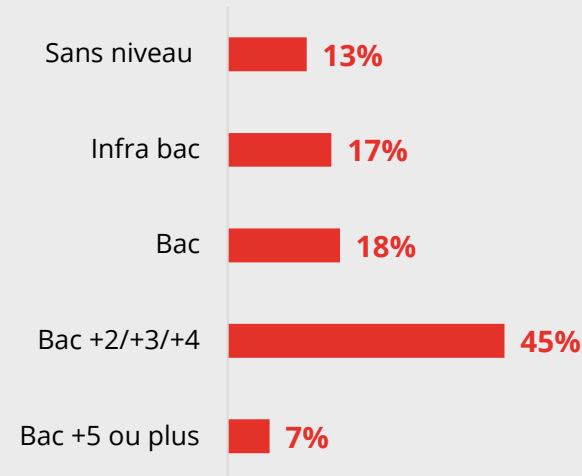
Les motifs de poursuite en formation déclarés par les stagiaires en formation à 6 mois – Parcours qualifiants

Source : Enquêtes d'insertion (2023-2024) – Traitement Carif-Oref Occitanie



Le niveau de formation visé par les stagiaires en formation à 6 mois – Parcours qualifiants

Source : Enquêtes d'insertion (2023-2024) – Traitement Carif-Oref Occitanie



Des parcours qui se prolongent : forte poursuite en formation dans certaines filières



Besoin de monter en compétences dans le Numérique

Le taux de formation à 6 mois varie fortement selon les filières. **Il atteint 20 % dans le Numérique, 13 % dans le Sport-Animation-Loisirs et 12 % dans les Métiers de bouche**, traduisant des parcours qui se prolongent plus fréquemment.

À l'inverse, il est très faible dans des secteurs comme la Propreté-Assainissement-Sécurité (2 %) ou le Transport-Logistique (4 %), où l'insertion professionnelle est plus directe.

La majorité des stagiaires en formation poursuivie visent une qualification de niveau supérieur (63 % en moyenne), avec une proportion particulièrement élevée dans le Numérique (84 %), la Propreté (81 %) et le Commerce (74 %). Cela reflète des attentes fortes en matière de progression et de reconnaissance des compétences.

Enfin, certaines filières se démarquent par un recours important à une formation complémentaire, notamment les Métiers de bouche (60 %), l'Agriculture-Agroalimentaire-Bois (46 %) et la Culture-Artisanat d'art (44 %), suggérant des parcours construits par étapes ou nécessitant des spécialisations.

Les motifs de poursuite en formation par filière de formation suivie - Parcours qualifiants

Source : Enquêtes d'insertion (2023-2024) - Traitement Carif-Oref Occitanie

Filière de formation	Répartition des stagiaires sortants	Taux de formation à 6 mois	Part de stagiaires souhaitant obtenir une qualification de niveau supérieur	Part de stagiaires suivant une formation complémentaire
Gestion - Administration	13 %	10 %	64 %	18 %
Bâtiment - Travaux Publics	12 %	7 %	51 %	40 %
Aide à la personne - Soins personnels	11 %	10 %	65 %	21 %
Numérique	10 %	20 %	84 %	10 %
Agriculture-Agroalimentaire-Bois	9 %	9 %	38 %	46 %
Transport - Logistique	9 %	4 %	73 %	22 %
Industrie	8 %	7 %	64 %	30 %
Culture - Artisanat d'art	6 %	11 %	51 %	44 %
Commerce - Distribution	5 %	9 %	74 %	8 %
Propreté - Assainissement - Sécurité	5 %	2 %	81 %	19 %
Tourisme - Hôtellerie - Restauration	4 %	4 %	38 %	36 %
Sport - Animation - Loisirs	4 %	13 %	54 %	27 %
Formations générales	4 %	5 %	53 %	19 %
Métiers de bouche	1 %	12 %	40 %	60 %
Ensemble	26 459	9 %	63 %	25 %

Clé de lecture : parmi les stagiaires issus d'un Parcours qualifiant, 10 % se sont formés dans le Numérique. Six mois après la sortie de formation, 20 % d'entre eux sont encore en formation. Dans cette population, 84 % poursuivent pour obtenir une qualification de niveau supérieur et 10 % pour acquérir une compétence complémentaire.

Les sorties positives de Projet Pro



La validation du projet
professionnel : un
tremplin vers la
poursuite en formation

Projet Pro



La validation du projet professionnel favorise la poursuite en formation



Valider son projet pro : 3 fois plus de chances d'entrer en formation

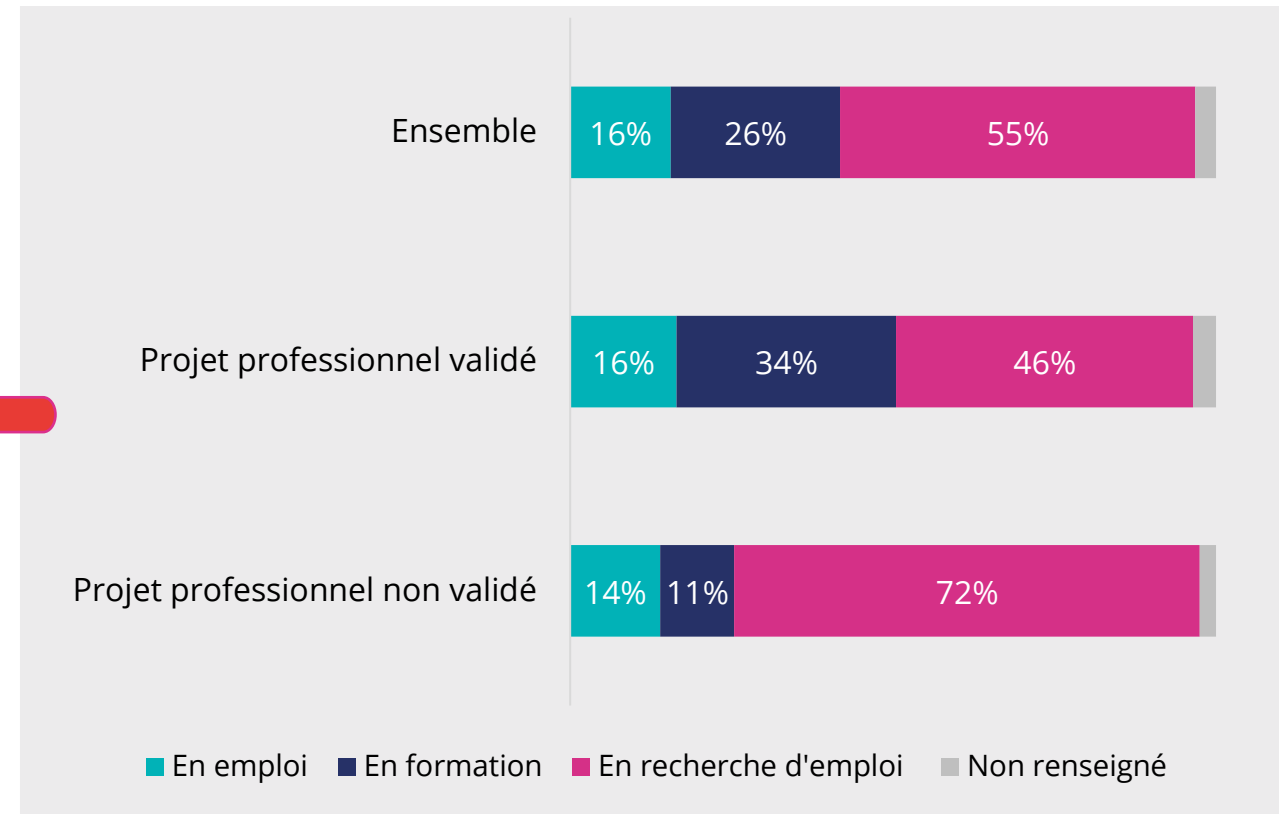
La validation du projet professionnel constitue un levier essentiel pour l'accès à la formation : **34 % des stagiaires dont le projet est validé accèdent à une formation, contre 26 % en moyenne et seulement 11 % lorsque le projet n'est pas validé.**

Ce taux est en hausse par rapport à la précédente enquête, où il s'élevait à 32 %.

Par ailleurs, l'absence de validation du projet professionnel est fortement associée à une situation de chômage : six mois après la sortie, 72 % des stagiaires sans projet validé se déclarent au chômage, contre 46 % pour ceux dont le projet a été validé.

Situation à 6 mois des stagiaires sortants de Projet Pro selon le statut du projet professionnel

Source : Enquêtes d'insertion (2023-2024) – Traitement Carif-Oref Occitanie



Validation du projet professionnel : l'Aide à la personne premier choix des stagiaires



65 %

des stagiaires sortants d'un parcours dans Projet Pro valident leur projet professionnel

Entre 2023 et 2024, 65 % des stagiaires sortants déclarent avoir validé leur projet professionnel à l'issue d'une première formation dans Projet Pro.

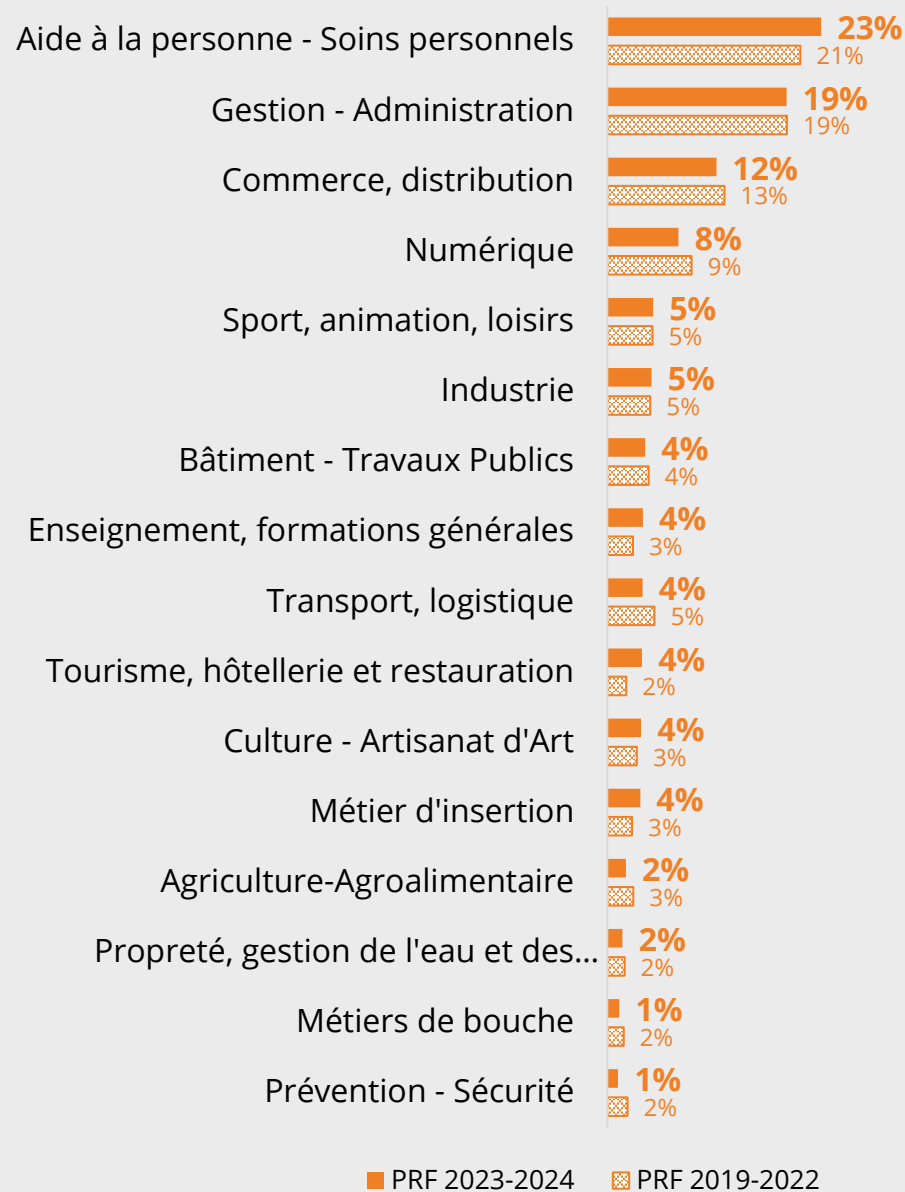
Parmi eux, près d'un quart ont confirmé leur orientation dans le secteur de l'Aide à la personne, une proportion en légère hausse par rapport à la précédente vague d'enquête (21 %).

Viennent ensuite les secteurs de la Gestion-Administration, avec près de 20 % des stagiaires, puis le Commerce et la distribution, avec 12 %.

Si la répartition par secteur reste globalement stable, la part de stagiaires validant un projet professionnel dans le secteur du Tourisme, hôtellerie et restauration progresse sensiblement, passant de 2 % sur la période 2019-2022 à 4 % en 2023-2024.

Répartition des stagiaires sortants du Projet pro ayant validé leur projet professionnel par secteur déclaré

Source : Enquêtes d'insertion (2019-2022 et 2023-2024) – Traitement Carif-Oref Occitanie



Situation à 6 mois des stagiaires sortants par secteur de validation du projet professionnel – Projet Pro

Source : Enquêtes d'insertion (2023-2024) – Traitement Carif-Oref Occitanie

Secteur de validation	Répartition des stagiaires ayant validé leur projet professionnel	Taux de sortie positive (emploi et formation)	Dont taux de formation à 6 mois
Aide à la personne - Soins personnels	23 %	51 %	34 %
Gestion - Administration	19 %	48 %	35 %
Commerce, distribution	12 %	45 %	27 %
Numérique	8 %	51 %	43 %
Sport, animation, loisirs	5 %	50 %	28 %
Industrie	5 %	71 %	46 %
Bâtiment - Travaux Publics	4 %	70 %	54 %
Enseignement, formations générales	4 %	53 %	34 %
Transport, logistique	4 %	51 %	30 %
Tourisme, hôtellerie et restauration	4 %	44 %	24 %
Culture - Artisanat d'Art	4 %	38 %	25 %
Métier d'insertion	4 %	59 %	38 %
Agriculture-Agroalimentaire	2 %	46 %	32 %
Propreté, gestion de l'eau et des déchets	2 %	37 %	17 %
Métiers de bouche	1 %	55 %	29 %
Prévention - Sécurité	1 %	38 %	38 %
Ensemble	100 %	50 %	34 %

Validation du projet professionnel : un levier d'insertion variable selon les secteurs



Des résultats contrastés selon les filières choisies

Valider son projet professionnel améliore nettement la situation des stagiaires six mois après leur formation : 50 % des personnes ayant validé leur projet sont en situation positive, contre seulement 25 % parmi celles dont le projet n'a pas été validé. Cependant, les perspectives d'insertion varient selon le secteur de validation :

- Les secteurs techniques, comme l'Industrie ou le Bâtiment, affichent les meilleurs taux de sortie positive, mais restent peu attractifs (seulement 5 % des stagiaires chacun).
- L'Aide à la personne, premier secteur de validation, atteint tout juste la moyenne avec 51 % de sorties positives.
- La Gestion-Administration et le Commerce, qui concentrent près d'un tiers des stagiaires, présentent des taux plus modestes (48 % et 45 %).
- À l'inverse, certains secteurs comme la Prévention-Sécurité ou la Propreté, gestion de l'eau et des déchets enregistrent des taux élevés de formation, mais une part importante des stagiaires reste en recherche d'emploi à six mois (62 % et 61 %).

En conclusion, **la validation du projet professionnel favorise l'insertion à six mois, mais les résultats demeurent hétérogènes selon le secteur. Les filières les moins sollicitées sont parfois celles offrant les meilleures perspectives.**

Se former à la suite d'un projet professionnel



39 % des stagiaires déclarent poursuivre une formation qualifiante

Entre 2023 et 2024, 39 % des stagiaires déclarent avoir poursuivi une formation qualifiante à l'issue de leur formation dans Projet Pro qu'ils soient en emploi, en formation ou au chômage à six mois. Cette part est en légère baisse par rapport à la période 2019-2022 du PRF, où elle atteignait 43 %.

Comme pour la validation du projet professionnel, c'est le secteur de l'Aide à la personne qui arrive en premier, avec près d'un quart des stagiaires déclarant s'être orientés vers une formation qualifiante dans ce domaine. Suivent les secteurs de la Gestion-Administration (18 %) et du Commerce, distribution (10 %).

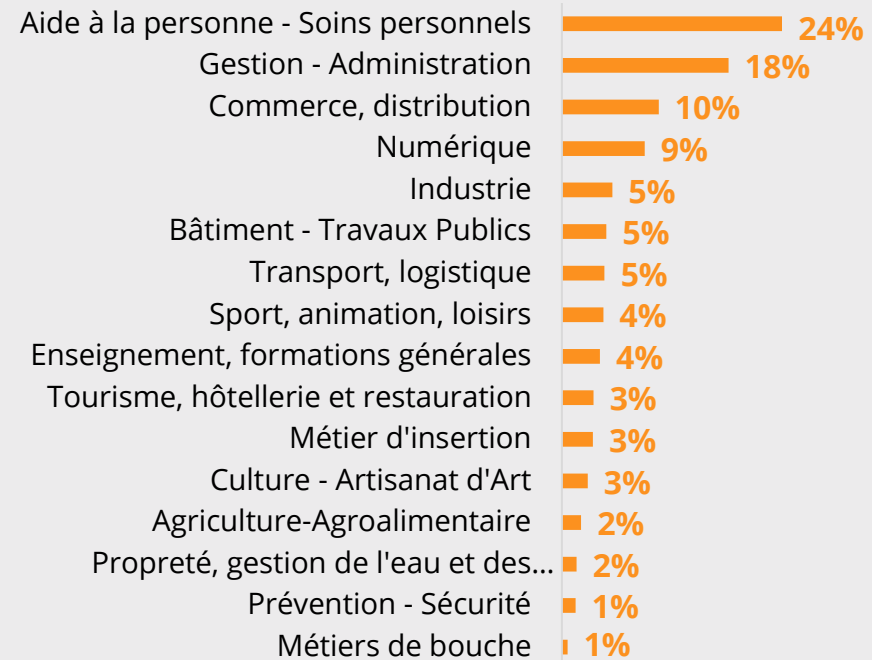
Le niveau de formation préparé reste majoritairement inférieur au bac : 34 % des stagiaires préparent un CAP ou un BEP, et 19 % ne visent pas de niveau de diplôme spécifique.

Concernant les dispositifs mobilisés pour la poursuite de formation, 62 % des stagiaires déclarent poursuivre leur parcours dans une formation qualifiante financée dans le cadre du PRF par la Région, en particulier dans les Parcours qualifiants (53 %).

À noter cependant que 37 % des stagiaires en poursuite d'une formation qualifiante déclarent entamer une nouvelle formation de type Projet Pro, suggérant un besoin de réorientation de leur projet initial.

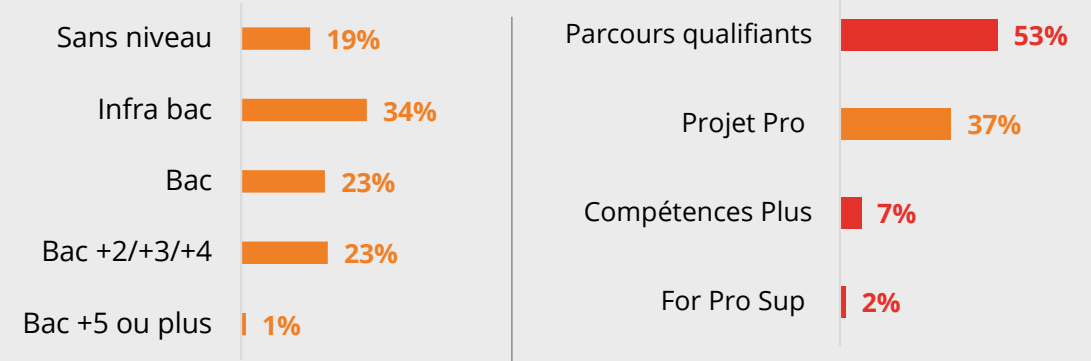
Répartition des stagiaires sortants du Projet Pro selon le secteur de la formation qualifiante déclaré

Source : Enquêtes d'insertion (2023-2024) – Traitement Carif-Oref Occitanie



Répartition des stagiaires sortants du Projet Pro ayant déclaré poursuivre une formation qualifiante par niveau préparé et dispositif de formation

Source : Enquêtes d'insertion (2023-2024) – Traitement Carif-Oref Occitanie



Une reprise de formation fréquente après Projet Pro



Une dynamique de certification ou de réorientation

Entre 2023 et 2024, **26 % des stagiaires déclarent être en formation 6 mois après la fin de la formation Projet Pro.**

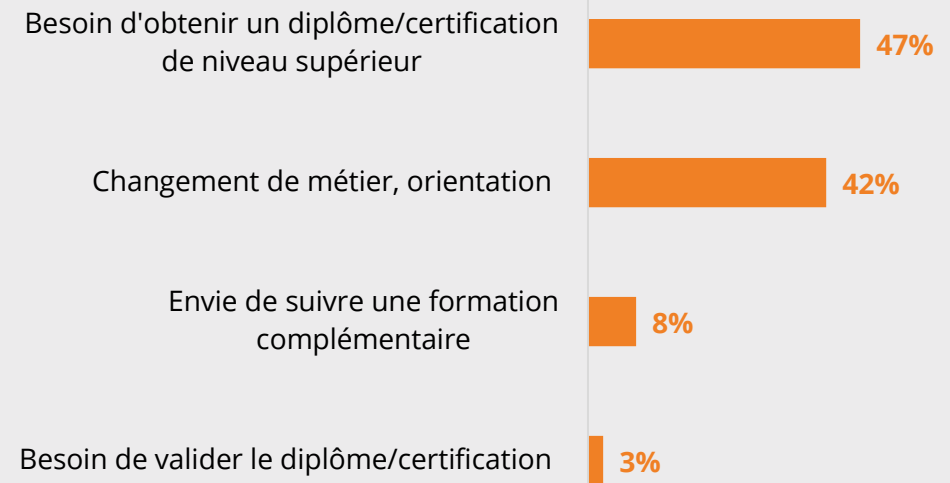
La principale motivation évoquée est la nécessité d'obtenir un diplôme ou une certification de niveau supérieur (47 %).

Vient ensuite le besoin de se réorienter ou de changer de métier, mentionné par 42 % des stagiaires en formation à 6 mois.

Le premier niveau de formation visé est inférieur au bac pour un tiers des stagiaires. Néanmoins, 30 % déclarent viser un niveau compris entre Bac +2 et Bac +4. À noter qu'un quart des stagiaires indiquent préparer une formation de niveau Bac.

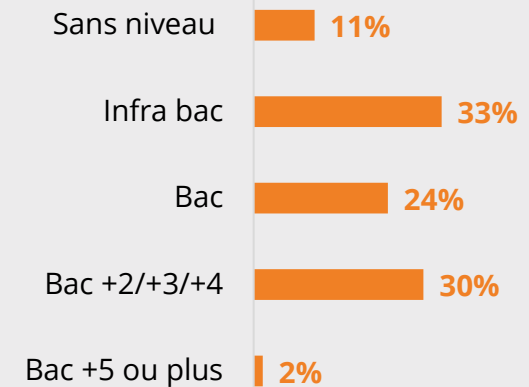
Les motifs de poursuite en formation déclarés par les stagiaires en formation à 6 mois – Projet Pro

Source : Enquêtes d'insertion (2023-2024) – Traitement Carif-Oref Occitanie



Le niveau de formation visé par les stagiaires en formation à 6 mois – Projet Pro

Source : Enquêtes d'insertion (2023-2024) – Traitement Carif-Oref Occitanie



Motifs de poursuite en formation par secteur



Réorientation dominante dans les Métiers d'insertion et la Propreté

Les motifs de poursuite en formation à six mois après validation du projet professionnel varient sensiblement selon les secteurs.

Le **besoin de réorientation professionnelle** est particulièrement élevé dans les **Métiers d'insertion (78 %)** et le secteur de **la Propreté, gestion de l'eau et des déchets (82 %)**, traduisant une forte nécessité d'ajustement des parcours et une moindre adéquation avec le projet initial.

Parallèlement, la **volonté d'accéder à une certification ou un diplôme de niveau supérieur** est très marquée dans les **Métiers de bouche (74 %)**, le **Bâtiment-Travaux publics (55 %)** ainsi que la **Culture et l'artisanat d'art (56 %)**.

Enfin, la part des stagiaires encore en formation à six mois est notablement élevée dans les secteurs techniques tels que le **Bâtiment-Travaux publics (54 %)** et **l'Industrie (45 %)**, soulignant une phase de consolidation des compétences et notamment la nécessité de valider des habilitations spécifiques dans ces domaines.

*Les Métiers d'insertion englobent les formations dédiées à la préparation du projet professionnel.

Les motifs de poursuite en formation par secteur de validation du projet professionnel – Projet Pro

Source : Enquêtes d'insertion (2023-2024) – Traitement Carif-Oref Occitanie

Secteur de validation	Répartition des stagiaires ayant validé leur projet professionnel	Part de stagiaires en formation à 6 mois	Part de stagiaires avec besoin de changer de métier/réorientation	Part de stagiaires souhaitant obtenir un diplôme/certification de niveau supérieur
Aide à la personne - Soins personnels	23 %	34 %	43 %	48 %
Gestion - Administration	19 %	35 %	52 %	40 %
Commerce, distribution	12 %	27 %	18 %	55 %
Numérique	8 %	43 %	38 %	52 %
Sport, animation, loisirs	5 %	28 %	35 %	32 %
Industrie	5 %	45 %	40 %	56 %
Bâtiment - Travaux Publics	4 %	54 %	31 %	55 %
Enseignement, formations générales	4 %	34 %	53 %	39 %
Transport, logistique	4 %	30 %	48 %	52 %
Tourisme, hôtellerie et restauration	4 %	24 %	46 %	43 %
Culture - Artisanat d'Art	4 %	25 %	44 %	56 %
Métier d'insertion*	4 %	38 %	78 %	22 %
Agriculture-Agroalimentaire	2 %	32 %	54 %	46 %
Propreté, gestion de l'eau et des déchets	2 %	17 %	82 %	18 %
Métiers de bouche	1 %	29 %	26 %	74 %
Prévention - Sécurité	1 %	38 %	32 %	55 %
Ensemble	100 %	34 %	43 %	47 %

L'emploi

Projet Pro





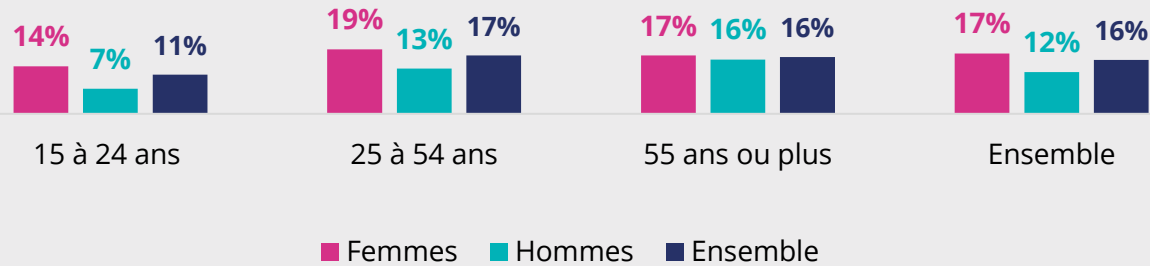
Accès à l'emploi après Projet Pro: un levier activé pour certains profils

Des écarts selon l'âge et le genre à mettre en perspective

Bien que l'objectif de Projet Pro soit la poursuite en formation, le dispositif permet à 16 % des stagiaires d'accéder directement à l'emploi. Cette dynamique semble plus marquée chez les stagiaires de 25 à 54 ans (17 %) et notamment chez les femmes. De manière générale, l'accès à l'emploi après Projet Pro semble légèrement plus fréquent chez les femmes que chez les hommes. Ce constat mérite d'être mis en perspective avec les résultats sur le retour à l'emploi des demandeurs d'emploi issus de France Travail. Sur la période 2023-2024, dans les formations visant exclusivement la mobilisation et l'élaboration d'un projet professionnel, les femmes, en particulier celles âgées de 25 à 49 ans, accèdent plus souvent à l'emploi dans les six mois que les hommes.

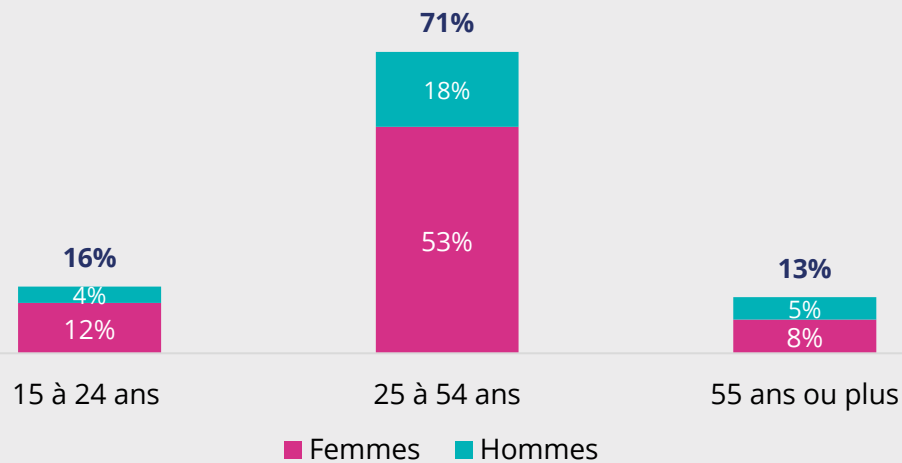
Taux d'emploi à 6 mois par sexe et tranche d'âge - Projet Pro

Source : Enquêtes d'insertion (2023-2024) - Traitement Carif-Oref Occitanie



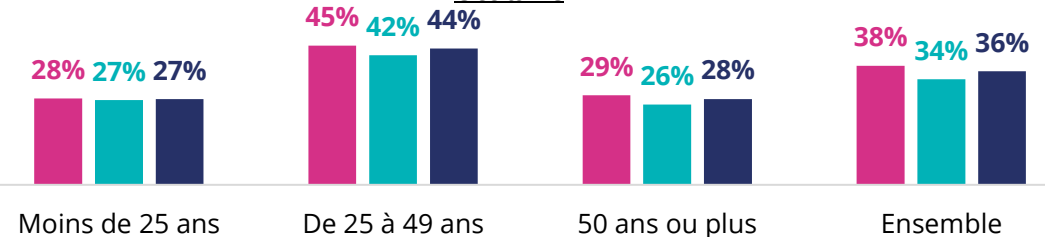
Caractéristiques des stagiaires en emploi à 6 mois - Projet Pro

Source : Enquêtes d'insertion (2023-2024) - Traitement Carif-Oref Occitanie



Taux d'emploi à 6 mois par sexe et tranche d'âge tous financeurs - France Travail

Source : France Travail retour à l'emploi des demandeurs d'emploi - Traitement Carif-Oref Occitanie



Le public à accompagner

Parcours qualifiants





Chômage à 6 mois : un stagiaire sur deux confronté à des difficultés

Une insertion plus difficile pour les femmes de 55 ans ou plus

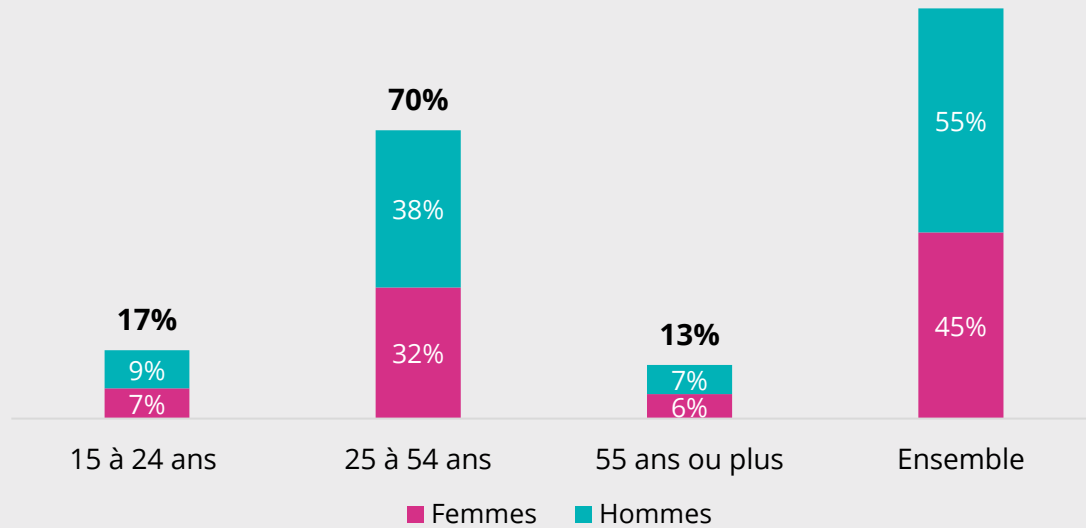
Les Parcours qualifiants présentent un taux de sorties positif important : **près de 60 % des stagiaires sont en emploi ou en formation six mois après la fin de leur parcours.**

Cependant, **40 % des stagiaires restent en situation de chômage à ce même délai. Les hommes de 25-54 ans représentent la majorité des demandeurs d'emploi**, alors que chez les femmes, cette part est plus élevée (62 %) à partir de 55 ans.

Les plus jeunes stagiaires rencontrent moins de difficultés, avec 37 % en recherche d'emploi à 6 mois.

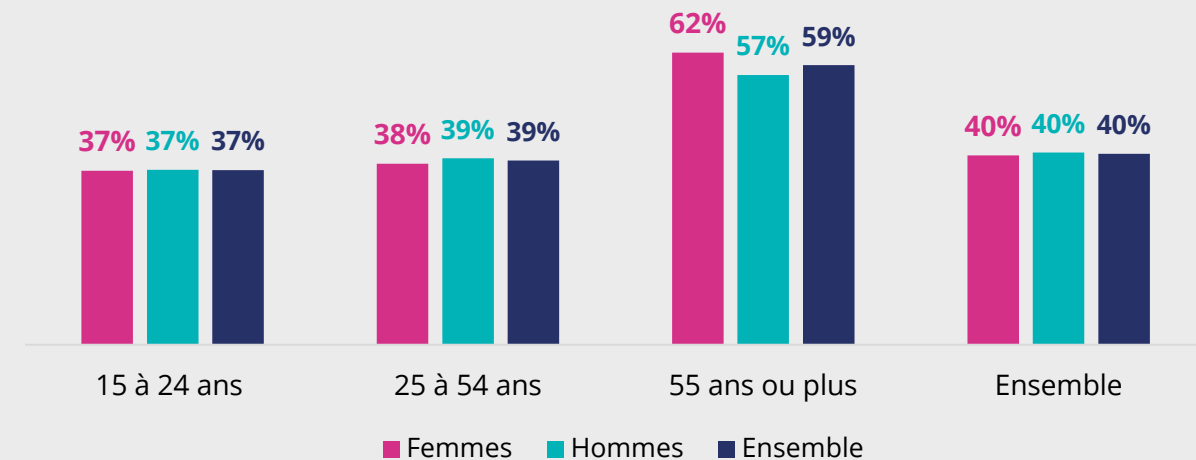
Caractéristiques des stagiaires en recherche d'emploi à 6 mois - Parcours qualifiants

Source : Enquêtes d'insertion (2023-2024) - Traitement Carif-Oref Occitanie



Part de stagiaires en recherche d'emploi à 6 mois - Parcours qualifiants

Source : Enquêtes d'insertion (2023-2024) - Traitement Carif-Oref Occitanie





Les freins à l'insertion professionnelle persistent, mais marquent un recul

Expérience insuffisante, offre d'emploi limitée et mobilité restent les principaux défis des stagiaires

À six mois, les stagiaires en recherche d'emploi à l'issue d'un Parcours qualifiant rencontrent encore des obstacles pour accéder à l'emploi, même si la plupart de ces freins reculent selon l'enquête 2023-2024.

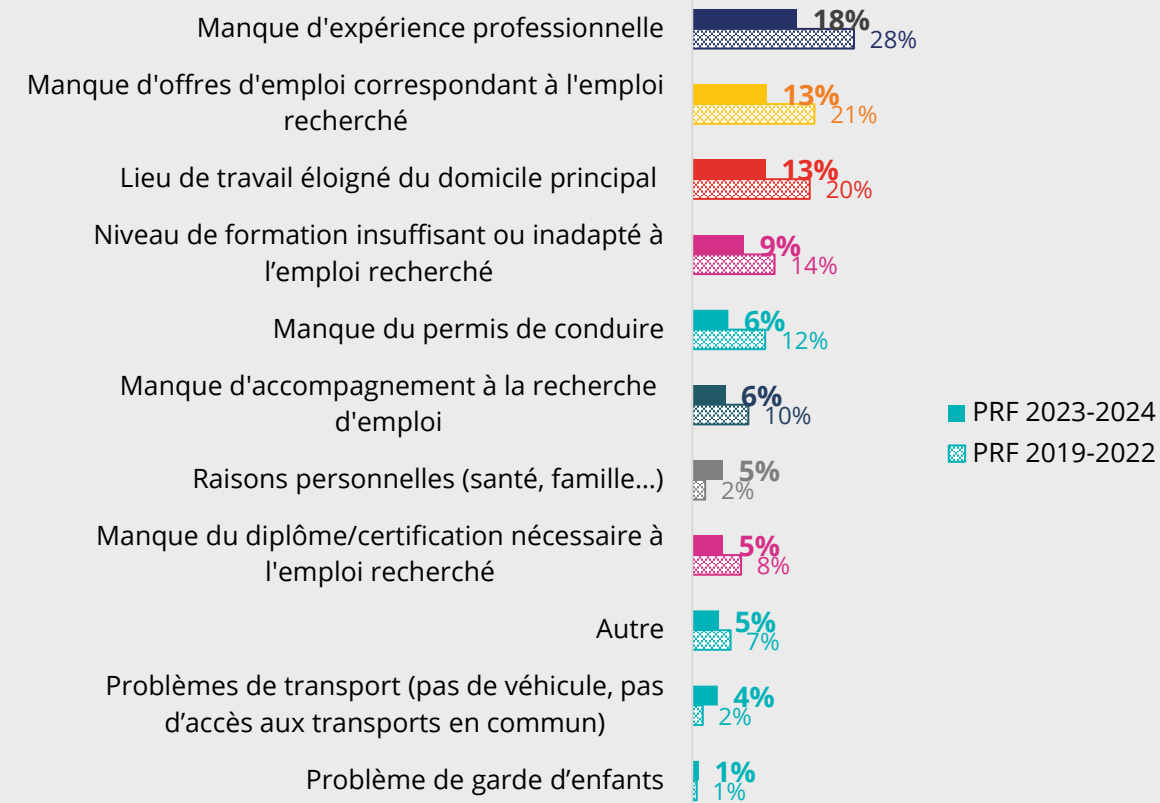
Le manque d'expérience professionnelle reste toutefois le principal obstacle. Viennent ensuite, à parts égales (13 %), le manque d'offres correspondant au poste recherché et la difficulté à trouver un emploi près du domicile principal.

Les freins périphériques, comme l'absence de permis de conduire ou les problèmes de garde d'enfants, persistent mais tendent à diminuer. En revanche, les difficultés liées aux transports progressent légèrement.

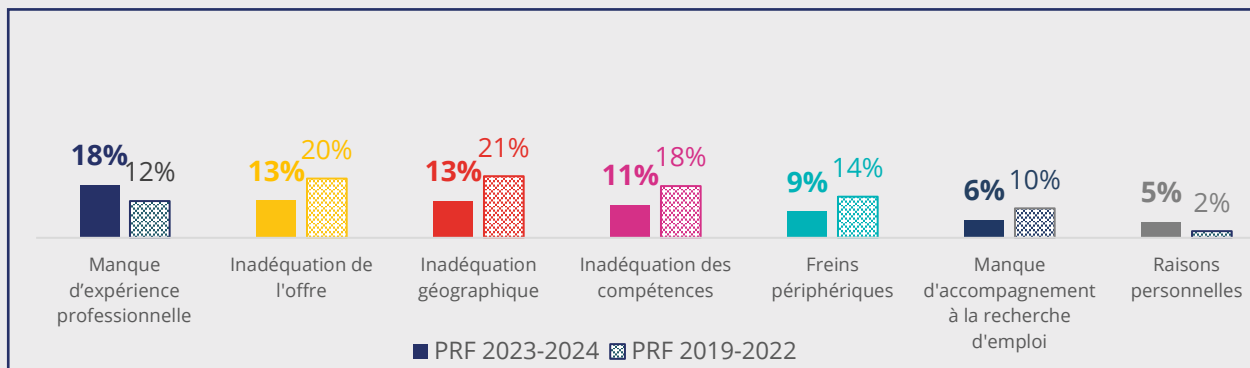
Enfin, au-delà des compétences requises et des obstacles liés à la mobilité, les raisons personnelles prennent aujourd'hui une place plus importante dans les freins évoqués par les stagiaires.

Freins d'accès à l'emploi des stagiaires sortants en recherche d'emploi à 6 mois - Parcours qualifiants

Source : Enquêtes d'insertion (2019-2022 et 2023-2024) - Traitement Carif-Oref Occitanie



Récapitulatif de freins d'accès à l'emploi



L'âge comme frein à l'emploi (40 %)

- « À mon âge, les recruteurs ne donnent même pas suite à ma candidature. »
- « Passé 50 ans, on n'est plus considéré comme capable d'apprendre ou d'évoluer. »
- « On me fait sentir que je suis trop vieux, même si j'ai de l'expérience. »

Handicap et problèmes de santé (20 %)

- « J'ai un handicap invisible, mais les employeurs ne veulent pas s'adapter. »
- « Je suis en rémission, mais mon passé médical me ferme des portes. »
- « Avec ma RQTH, les entretiens s'arrêtent souvent là. »

Manque d'expérience professionnelle (19 %)

- « Je suis diplômée, mais sans expérience, personne ne veut me donner ma chance. »
- « On me demande 3 ans d'expérience pour un poste junior... »
- « J'ai fait une formation, mais sans stage, je n'ai rien à mettre sur mon CV. »

Discriminations ou stigmatisations (13 %)

- « Mon nom ou mon adresse posent problème, je le sens dès l'entretien. »
- « J'ai eu des problèmes dans le passé, ça me colle à la peau. »
- « On ne me prend pas au sérieux à cause de mon parcours. »

Accès à la formation limité (8 %)

- « J'aimerais me former mais je ne trouve pas de formation accessible ou financée. »
- « Les démarches sont trop complexes pour obtenir un accompagnement. »
- « Sans permis ni crèche, je ne peux pas suivre une formation. »

Des freins à l'insertion révélés par l'analyse des réponses libres



Diplôme, âge, contraintes personnelles : les principaux obstacles à l'accès à l'emploi à six mois

Bien que les freins à l'emploi soient en grande partie recensés dans des choix prédéfinis, de nombreux répondants ont utilisé la case « Autre » pour exprimer des difficultés plus spécifiques ou personnelles.

Une analyse qualitative de ces réponses libres a permis de faire émerger plusieurs thématiques majeures :

- **L'âge** (40 % des verbatims analysés) : un frein particulièrement cité par les personnes de plus de 45 ans, qui évoquent une perception négative de leur profil par les recruteurs.
- **Le handicap ou les problèmes de santé** (20 %) : certains expriment une reconnaissance RQTH, d'autres mentionnent des troubles ou limitations qui compliquent l'accès à l'emploi.
- **Le manque d'expérience professionnelle** (19 %) : notamment chez les jeunes diplômés ou les personnes en reconversion.
- **La discrimination ou la stigmatisation** (13 %) : sur le nom, l'adresse, l'origine ou les parcours de vie jugés « atypiques ».
- **La difficulté d'accès à la formation** (8 %) : souvent liée à un manque d'information, d'accompagnement ou à des contraintes personnelles.



Des filières avec des difficultés d'insertion

Part de stagiaires en recherche d'emploi à 6 mois par filière de formation - Parcours qualifiants

Source : Enquêtes d'insertion (2023-2024) - Traitement Carif-Oref Occitanie

Filière de formation	Volume de stagiaires sortants	Part de stagiaires en recherche d'emploi à 6 mois
Gestion - Administration	3 440	42 %
Bâtiment - Travaux Publics	3 222	37 %
Aide à la personne - Soins personnels	2 900	37 %
Numérique	2 532	50 %
Agriculture-Agroalimentaire-Bois	2 308	33 %
Transport - Logistique	2 259	37 %
Industrie	2 154	39 %
Culture - Artisanat d'art	1 710	48 %
Commerce - Distribution	1 315	59 %
Propreté - Assainissement - Sécurité	1 202	33 %
Tourisme - Hôtellerie - Restauration	1 093	46 %
Sport - Animation - Loisirs	1 005	25 %
Formations générales	977	37 %
Métiers de bouche	341	31 %
Ensemble	26 459	40 %

Des écarts marqués selon les filières de formation préparées

La situation de chômage à 6 mois varie selon l'âge, le sexe, mais également en fonction de la filière de formation suivie.

Deux filières se distinguent par une part particulièrement élevée de stagiaires en recherche d'emploi à 6 mois : le Commerce-Distribution et le Numérique. Cette situation peut s'expliquer en partie, notamment pour le Numérique, par un niveau de qualification jugé insuffisant par les employeurs. Ce constat est renforcé par le fait que le Numérique enregistre la part la plus élevée de stagiaires en poursuite de formation (cf. slide 30).

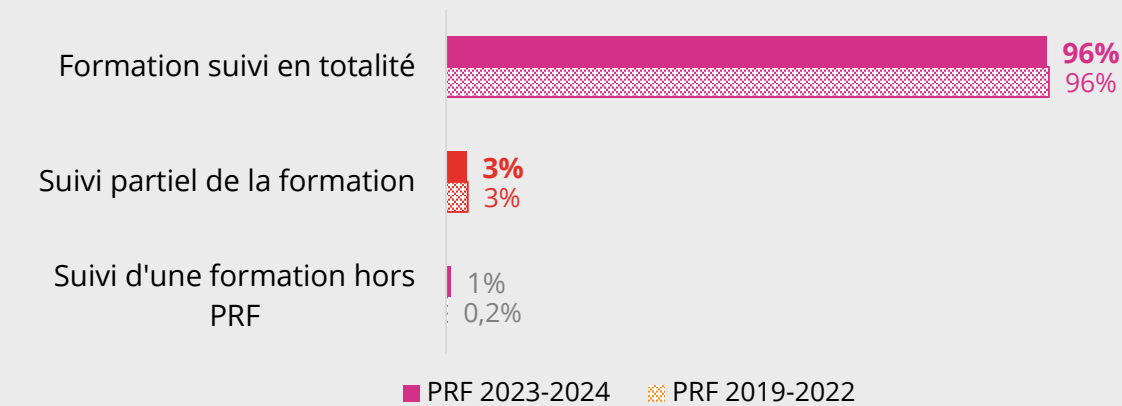
À l'inverse, certaines filières présentent des taux de recherche d'emploi bien plus faibles : le Sport-Animation-Loisirs (25 %), l'Agriculture-Agroalimentaire-Bois (33 %) et la Propreté-Assainissement-Sécurité (33 %). Dans ces filières, la combinaison de besoins importants des entreprises et de formations courtes semble favoriser une insertion plus rapide.



Les abandons de formation stables mais des motifs en évolution

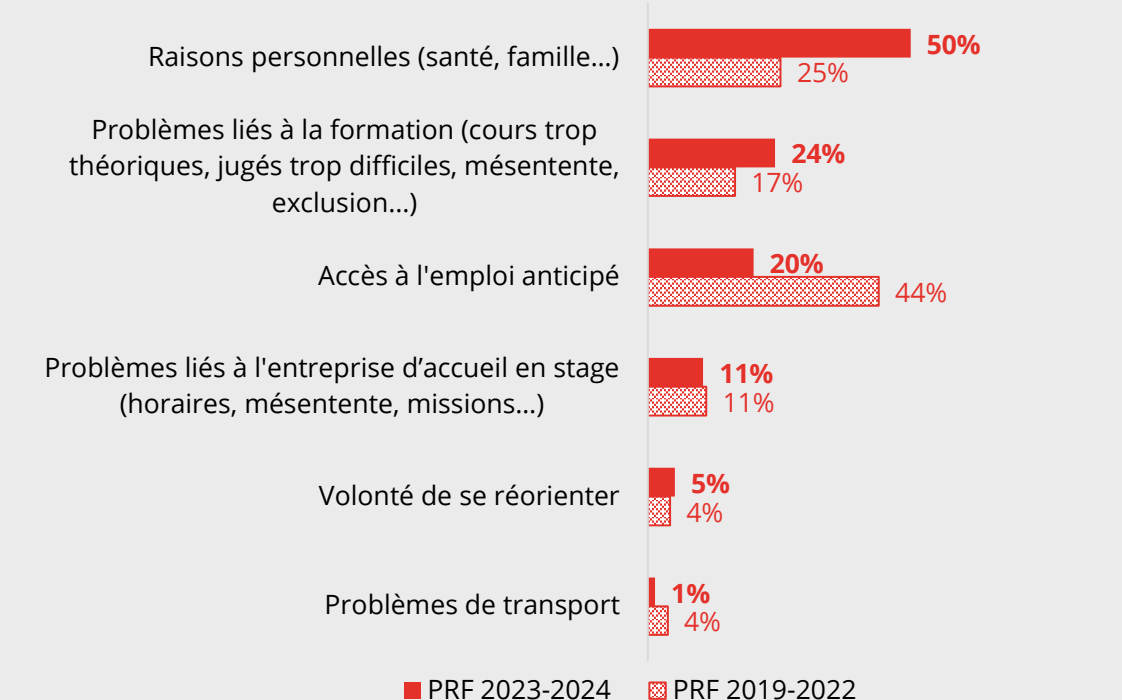
Répartition des stagiaires sortants des Parcours qualifiants par statut de la formation

Source : Enquêtes d'insertion (2019-2022 et 2023-2024) – Traitement Carif-Oref Occitanie



Motifs évoqués des stagiaires ayant suivi partiellement la formation – Parcours qualifiants

Source : Enquêtes d'insertion (2019-2022 et 2023-2024) – Traitement Carif-Oref Occitanie



Les raisons personnelles deviennent la première cause d'abandon

Bien que la majorité des stagiaires déclare avoir suivi la formation dans sa totalité, 3 % indiquent l'avoir suivie partiellement. Cette proportion reste stable par rapport à la vague d'enquête précédente.

Le fait d'interrompre une formation du PRF pour en poursuivre une autre est en légère hausse, mais concerne uniquement 1 % des stagiaires enquêtés.

Parmi ceux ayant suivi partiellement la formation, **les raisons personnelles apparaissent désormais comme le principal motif d'abandon**, en nette progression par rapport à l'enquête précédente. Ce motif devance largement l'accès anticipé à l'emploi, qui devient aujourd'hui la troisième raison d'arrêt.

En deuxième position, on retrouve les difficultés liées à la formation elle-même. Les problèmes rencontrés avec l'entreprise arrivent en quatrième position, avec une proportion stable par rapport à la vague d'enquête précédente.

Suivent ensuite les **réorientations, en légère progression**, puis les difficultés de transport, dont la part diminue nettement.

Projet Pro





Profil des stagiaires en recherche d'emploi

Des femmes et des seniors

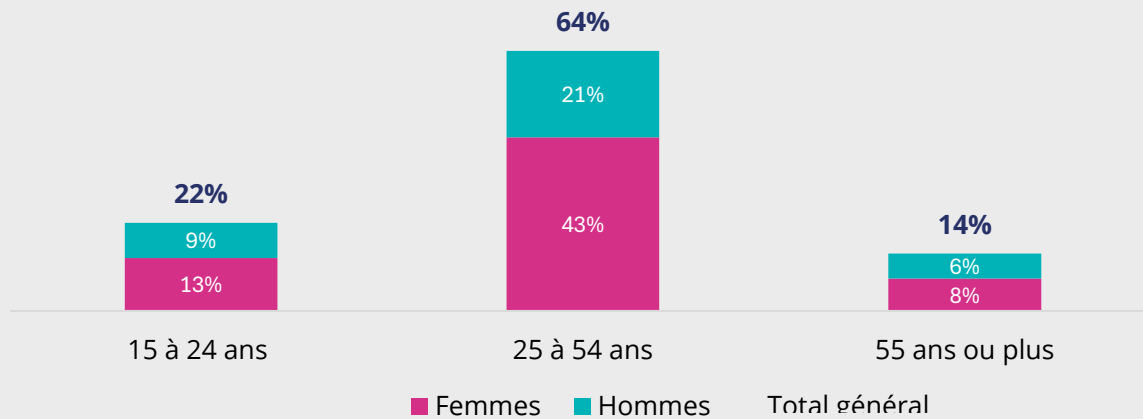
Bien que près d'un stagiaire sur deux quitte la formation du dispositif Projet Pro en sortie positive (emploi ou formation), pour **55 % des stagiaires, la situation de chômage persiste. Ces derniers sont majoritairement des femmes (64 %), âgées de 25 à 54 ans.**

Néanmoins, **le taux de recherche d'emploi est plus élevé chez les hommes de 55 ans ou plus (65 %)**. Ce constat peut être mis en lien avec les secteurs dans lesquels ces hommes valident leur projet professionnel : le Numérique, l'Industrie, le Bâtiment-Travaux publics ou encore le Transport-Logistique. Des secteurs porteurs, mais où, passé un certain âge, l'accès à l'emploi reste compliqué, malgré un marché du travail dynamique.

Autrement dit, au-delà du sexe, c'est bien l'âge, et en particulier le passage du cap des 55 ans, qui complique l'insertion, même avec un projet clair et un secteur porteur.

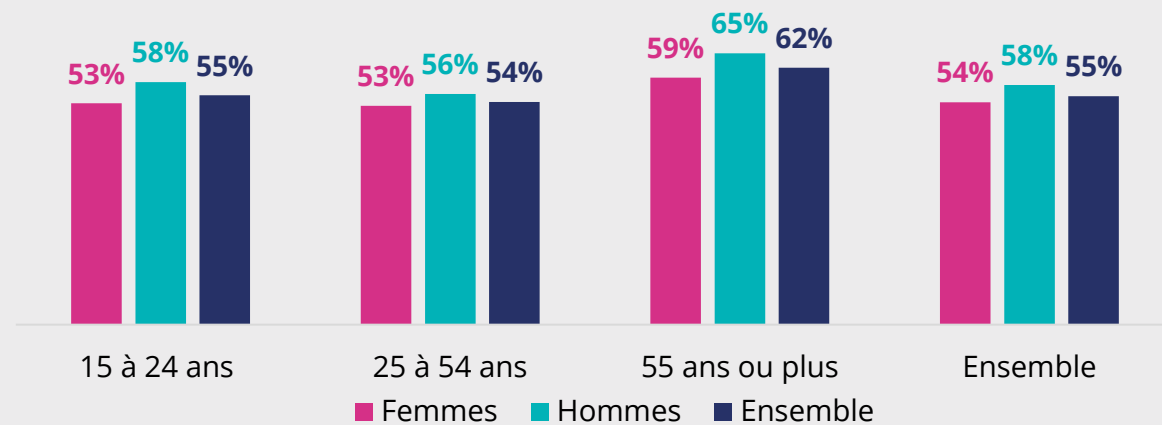
Caractéristiques des stagiaires en recherche d'emploi à 6 mois - Projet Pro

Source : Enquêtes d'insertion (2023-2024) - Traitement Carif-Oref Occitanie



Part de stagiaires en recherche d'emploi à 6 mois par tranche d'âge et sexe - Projet Pro

Source : Enquêtes d'insertion (2023-2024) - Traitement Carif-Oref Occitanie





Des freins à l'insertion qui évoluent

Diplôme, âge, contraintes personnelles : les principaux obstacles à l'accès à l'emploi à six mois

À six mois, les stagiaires en recherche d'emploi identifient toujours en priorité l'absence de diplôme et d'expérience professionnelle comme principaux obstacles à leur insertion. Ces freins structurels restent les plus fréquemment cités, même si la proportion de stagiaires concernés tend à diminuer par rapport à la vague d'enquête précédente.

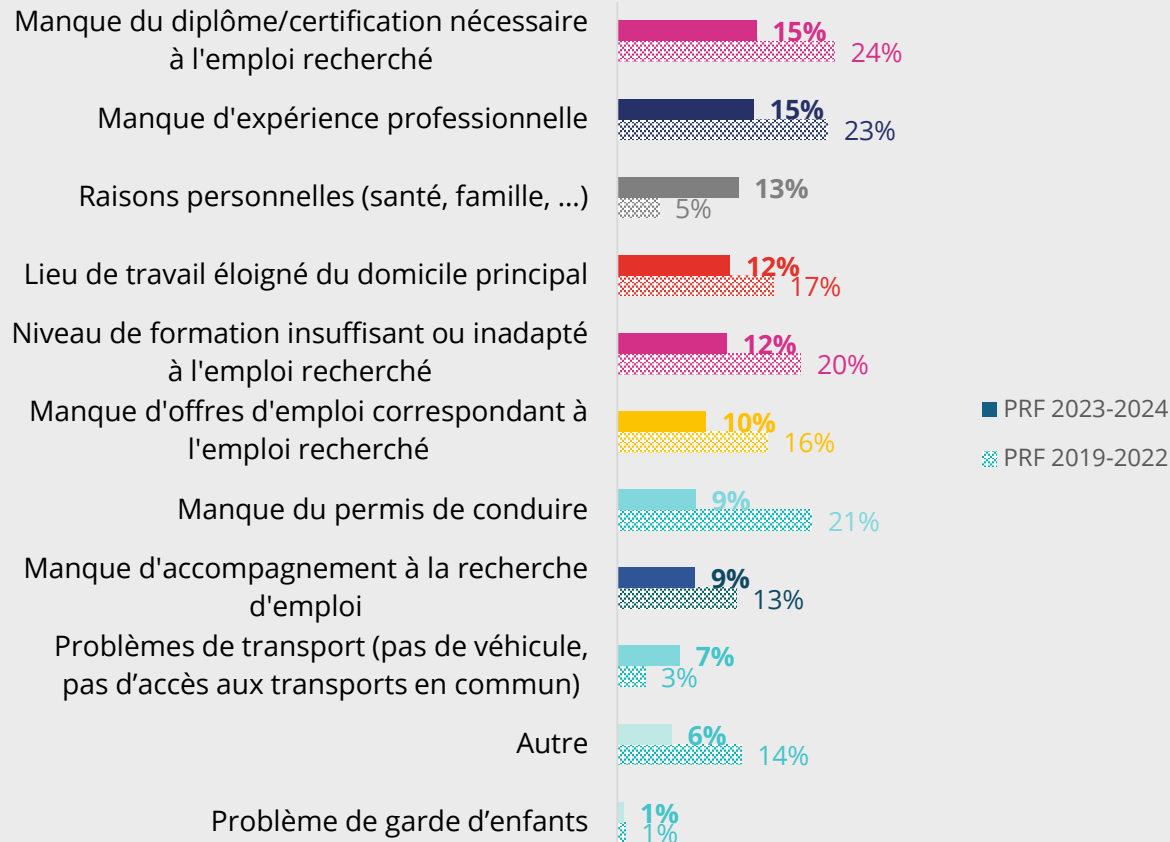
L'enquête 2023-2024 met également en lumière un autre facteur qui gagne en importance : les raisons personnelles, désormais troisième motif cité. Contraintes familiales, fatigue psychologique, problèmes de santé ou perte de motivation sont de plus en plus fréquemment évoqués par les stagiaires.

L'âge apparaît aussi comme un frein transversal, souvent sous-entendu, mais très présent dans les commentaires. Il est particulièrement cité par les personnes de plus de 50 ans, en lien avec d'autres fragilités comme un handicap reconnu ou une longue période d'inactivité.

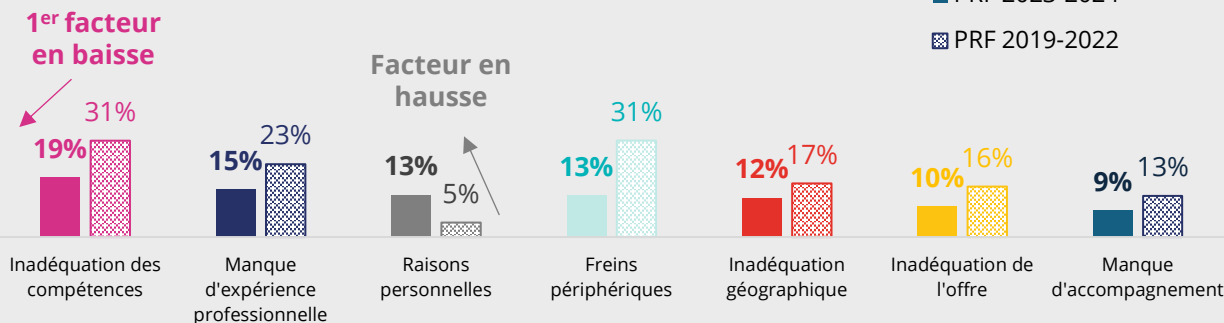
Enfin, les freins périphériques, comme l'absence de permis de conduire, reculent nettement dans cette vague. Leur poids devient secondaire par rapport aux autres difficultés mentionnées. Même si les problèmes de transport progressent.

Freins d'accès à l'emploi des stagiaires sortants en recherche d'emploi à 6 mois – Projet Pro

Source : Enquêtes d'insertion (2019-2022 et 2023-2024) – Traitement Carif-Oref Occitanie



Les freins d'accès à l'emploi regroupés



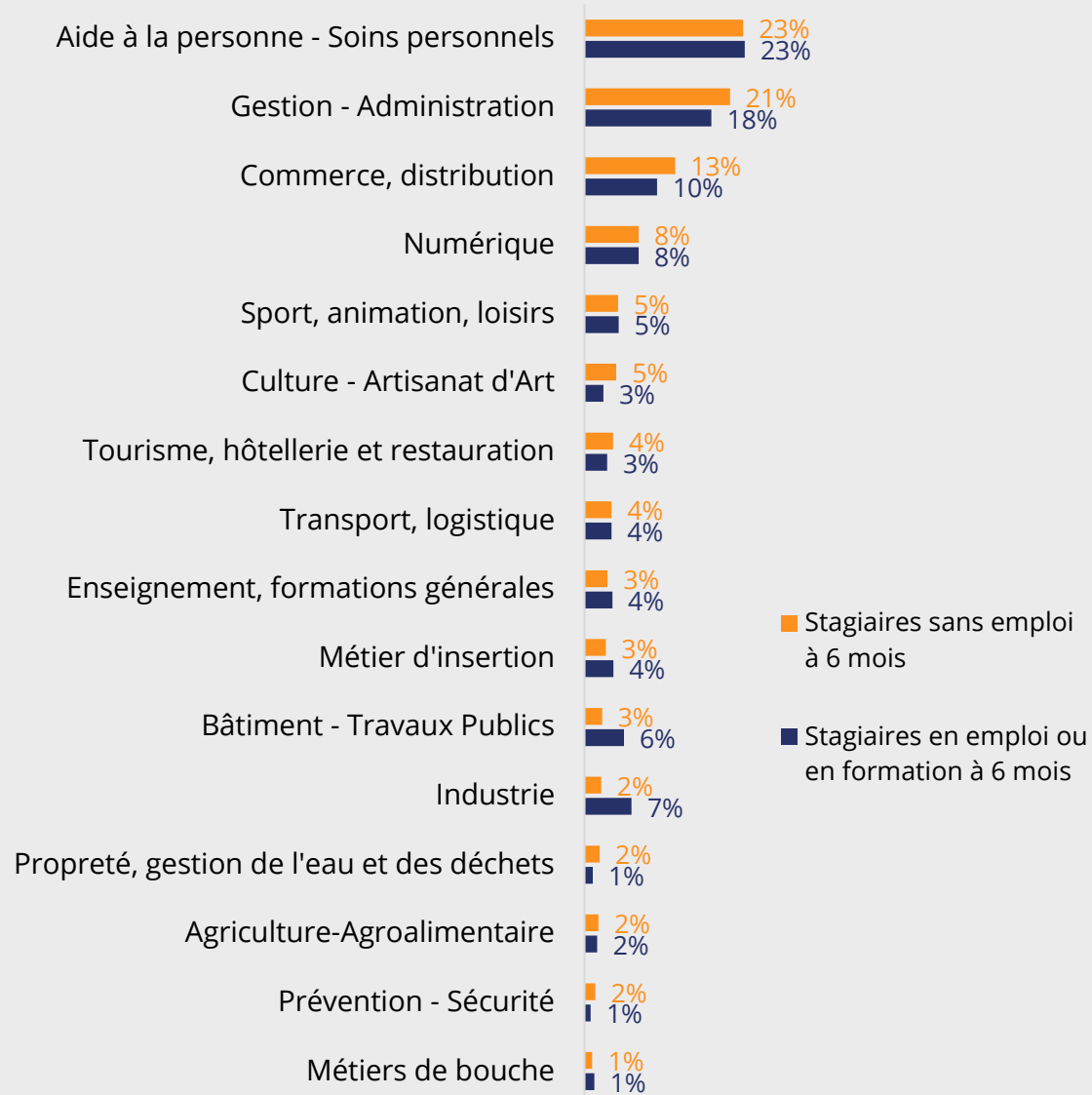
La parole des stagiaires

« Je n'ai pas assez d'expérience dans le domaine et pas de diplôme reconnu »
 « Trop âgé pour les entreprises que j'ai rencontrées »
 « Aucune offre d'emploi adaptée à mon handicap »
 « Je suis seule avec mes enfants, je dois gérer les horaires »
 « Je n'ai plus le moral, je suis découragée »



Répartition des stagiaires ayant validé leur projet professionnel par secteur selon la situation à 6 mois

Source : Enquêtes d'insertion (2023-2024) – Traitement Carif-Oref Occitanie



Valider son projet professionnel : une étape favorable, mais non décisive

Un levier d'insertion à nuancer selon les secteurs

Si **valider un projet professionnel favorise globalement l'insertion** (cf. voir slide page 52), des écarts apparaissent selon les secteurs.

- L'Aide à la personne, la Gestion-Administration et le Commerce concentrent une large part des sorties positives, mais aussi des stagiaires encore en recherche d'emploi. Par exemple, l'Aide à la personne représente 23 % des deux groupes, montrant une insertion plus fragile.
- À l'inverse, des secteurs comme l'Industrie, le Bâtiment-Travaux Publics ou Transport-Logistique pèsent plus dans les sorties positives que dans les recherches d'emploi, ce qui souligne leur fort potentiel d'insertion. L'Industrie, regroupe 7 % des sorties positives, contre 2 % seulement des personnes encore en recherche d'emploi.

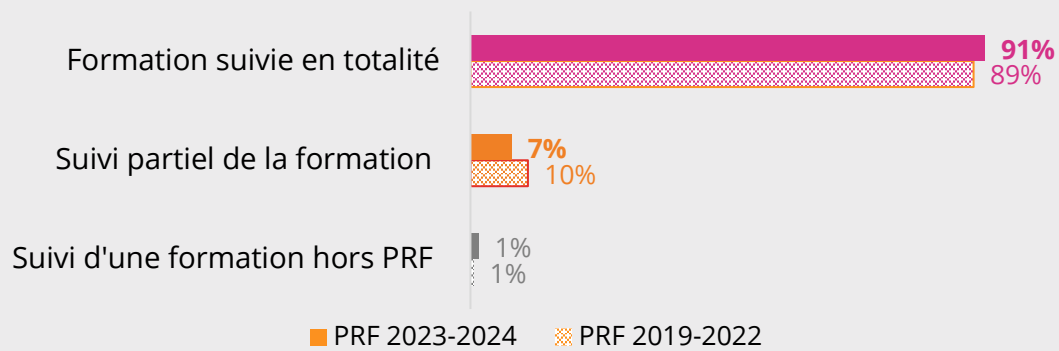
Ces constats rappellent que si **la validation du projet est essentielle, le secteur visé reste décisif dans les chances de réussite à court terme.**



Les abandons de formation : en recul

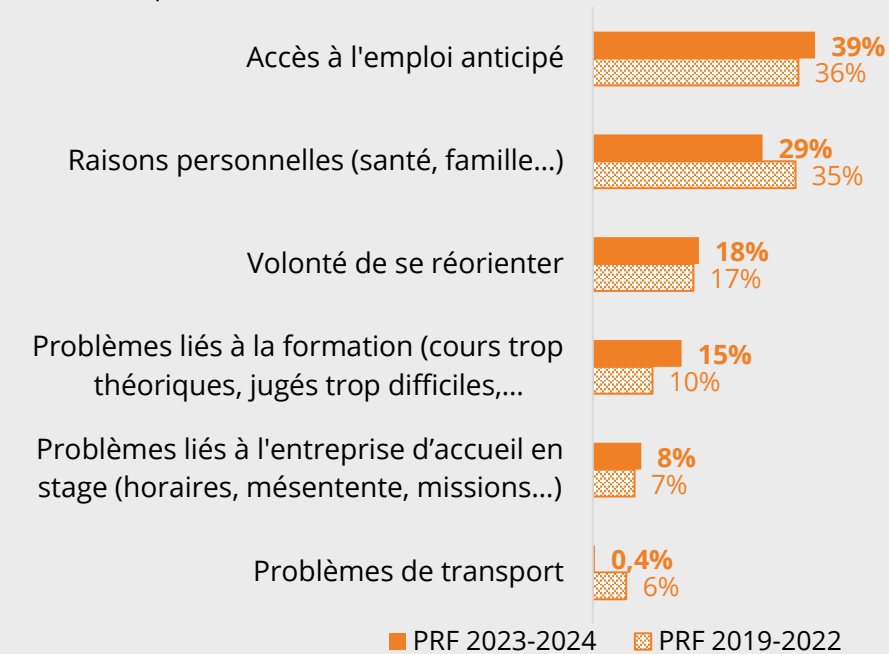
Répartition des stagiaires sortants de Projet Pro par statut de la formation

Source : Enquêtes d'insertion (2019-2022 et 2023-2024) – Traitement Carif-Oref Occitanie



Motifs évoqués des stagiaires ayant suivi partiellement la formation – Projet Pro

Source : Enquêtes d'insertion (2019-2022 et 2023-2024) – Traitement Carif-Oref Occitanie



Accès à l'emploi anticipé et raisons personnelles en première ligne

Parmi les stagiaires ayant suivi une formation dans le cadre du dispositif Projet Pro, 7 % déclarent ne pas avoir mené leur formation à terme, une proportion en baisse par rapport à la vague d'enquête précédente (10 %).

Parmi les motifs évoqués, c'est l'accès anticipé à l'emploi qui arrive en premier, un facteur qui se maintient en première position depuis la précédente enquête.

Les raisons personnelles restent en deuxième position, bien que la part de stagiaires concernés soit en diminution.

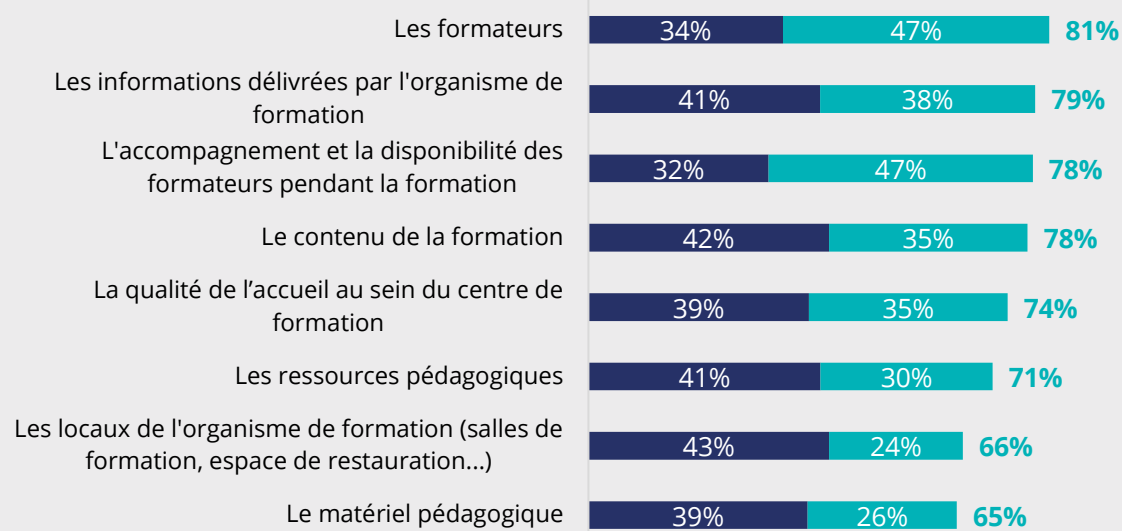
En revanche, les problèmes liés à la formation gagnent 5 points, tout en restant en quatrième position.

La satisfaction des stagiaires sortants



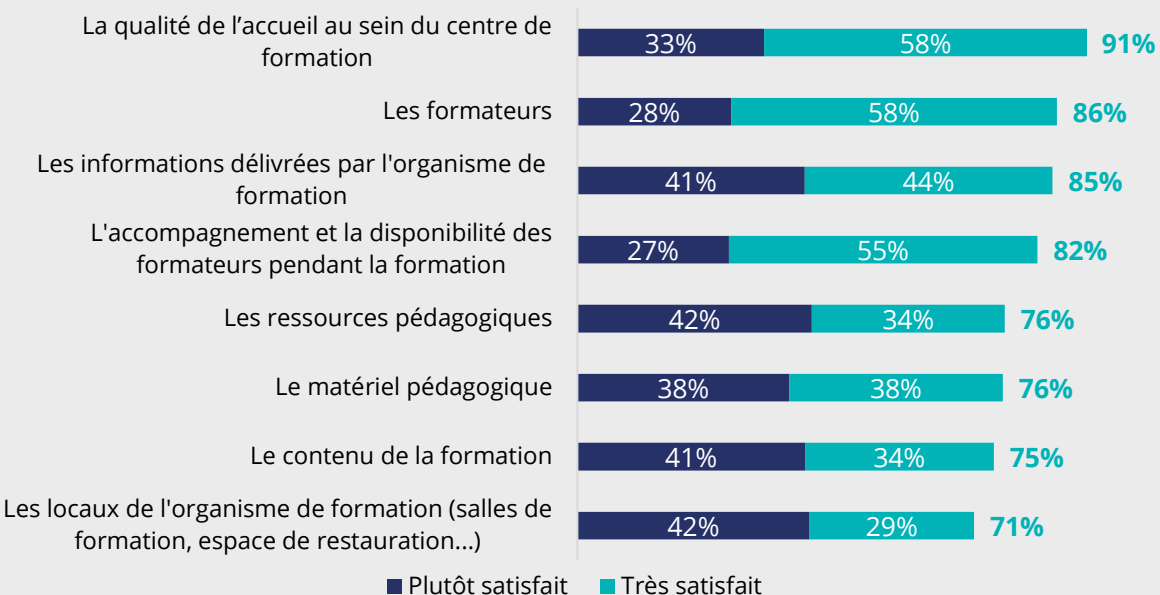
Détail de la satisfaction des stagiaires sortants de Parcours qualifiants

Source : Enquêtes de satisfaction (2023-2024) – Traitement Carif-Oref Occitanie



Détail de la satisfaction des stagiaires sortants de Projet Pro

Source : Enquêtes de satisfaction (2023-2024) – Traitement Carif-Oref Occitanie



Des niveaux de satisfaction globalement positifs, mais des leviers d'amélioration identifiés

Former mieux, dans de meilleures conditions

Selon le dispositif de formation suivi, le niveau de satisfaction exprimé par les stagiaires varie. Pour le dispositif **Projet Pro**, la note globale s'élève à 7,5/10, contre 7,2/10 pour les **Parcours qualifiants**.

Dans le cadre de **Projet Pro**, les stagiaires **se déclarent particulièrement satisfaits de l'accueil au sein des organismes de formation**. Viennent ensuite la **qualité des formateurs**, la **clarté des informations** délivrées par l'organisme, ainsi que **l'accompagnement pédagogique proposé**.

Pour les **Parcours qualifiants**, c'est avant tout la **qualité des formateurs qui ressort comme principal motif de satisfaction**.

Les autres critères de satisfaction rejoignent globalement ceux exprimés dans **Projet Pro**. Seule différence notable : le contenu de la formation apparaît ici en quatrième position, avec 78 % des stagiaires se déclarant satisfaits.

Pour les deux dispositifs, des marges de progression sont identifiées, notamment concernant : **le matériel pédagogique, les locaux des organismes de formation, ainsi que la disponibilité et la qualité des ressources mises à disposition**.



La parole des stagiaires : points forts et marges de progression



Les formateurs : au cœur de la satisfaction des stagiaires

“ Je suis satisfait de ma formation parce que j'ai appris beaucoup de choses pratiques et manuelles. Elle m'a permis d'acquérir des compétences et des qualifications dans le domaine, et de découvrir de nombreux métiers. Je la recommande vivement et je remercie ma formatrice ainsi que ses collègues. ”

“ Formateurs qui donnent confiance en soi, passionnés et passionnants. ”

“ Formation qui a répondu à mes attentes, avec des formateurs qui aiment partager leurs connaissances. ”



Des attentes sur la durée de la formation, le contenu, le matériel et les ressources pédagogiques

“ La formation m'a permis de confirmer mon choix de projet professionnel, mais il manque un atelier de préparation aux entretiens de stage ou d'embauche. ”

“ Trop court pour acquérir les connaissances nécessaires pour travailler après cette formation. ”

“ L'organisation est parfois compliquée, certains formateurs manquent de pédagogie. Les attendus de la plaquette actuelle sont trop élevés par rapport au temps de formation. Le cadre est agréable, mais les locaux présentent des points noirs. Le contenu des cours est toutefois de qualité. ”

“ Manque de supports pédagogiques au format papier, pas de salle attitrée tout au long du parcours. ”

Source : Enquêtes de satisfaction (2023-2024) dispositifs Projet Pro et Parcours qualifiants – Traitement Carif-Oref Occitanie



Des niveaux de satisfaction qui varient selon les filières qualifiantes

Des formations qui répondent mieux que d'autres aux attentes des stagiaires

Sur les **Parcours qualifiants**, bien que la note globale soit de 7,2/10, certaines filières affichent des niveaux de satisfaction bien plus élevés.

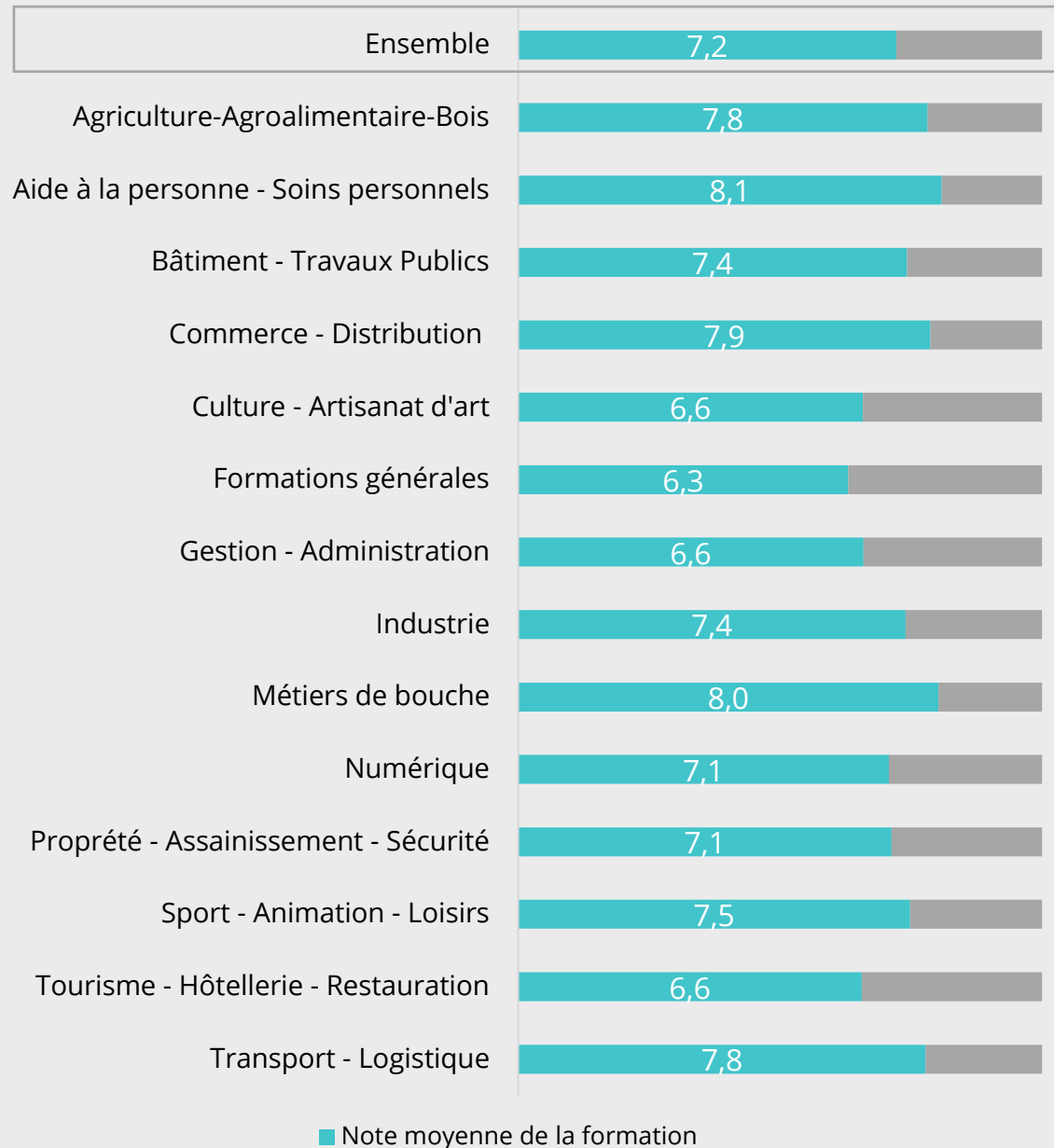
C'est le cas de l'Aide à la personne-Soins personnels (8,1/10), des Métiers de bouche (8/10), du Commerce-Distribution (7,9/10), du Transport-Logistique (7,8/10) et de l'Agriculture-Agroalimentaire-Bois (7,8/10).

À l'inverse, d'autres **filières semblent un peu moins satisfaisantes** pour les stagiaires sortants :

- Les Formations générales qui arrivent en bas du classement avec une note de 6,3/10 ;
- La Gestion – Administration (6,6/10) ;
- Le Tourisme – Hôtellerie – Restauration (6,6/10) ;
- La Culture – Artisanat d'art (6,6/10).

Détail de la satisfaction des stagiaires sortants de Parcours qualifiants

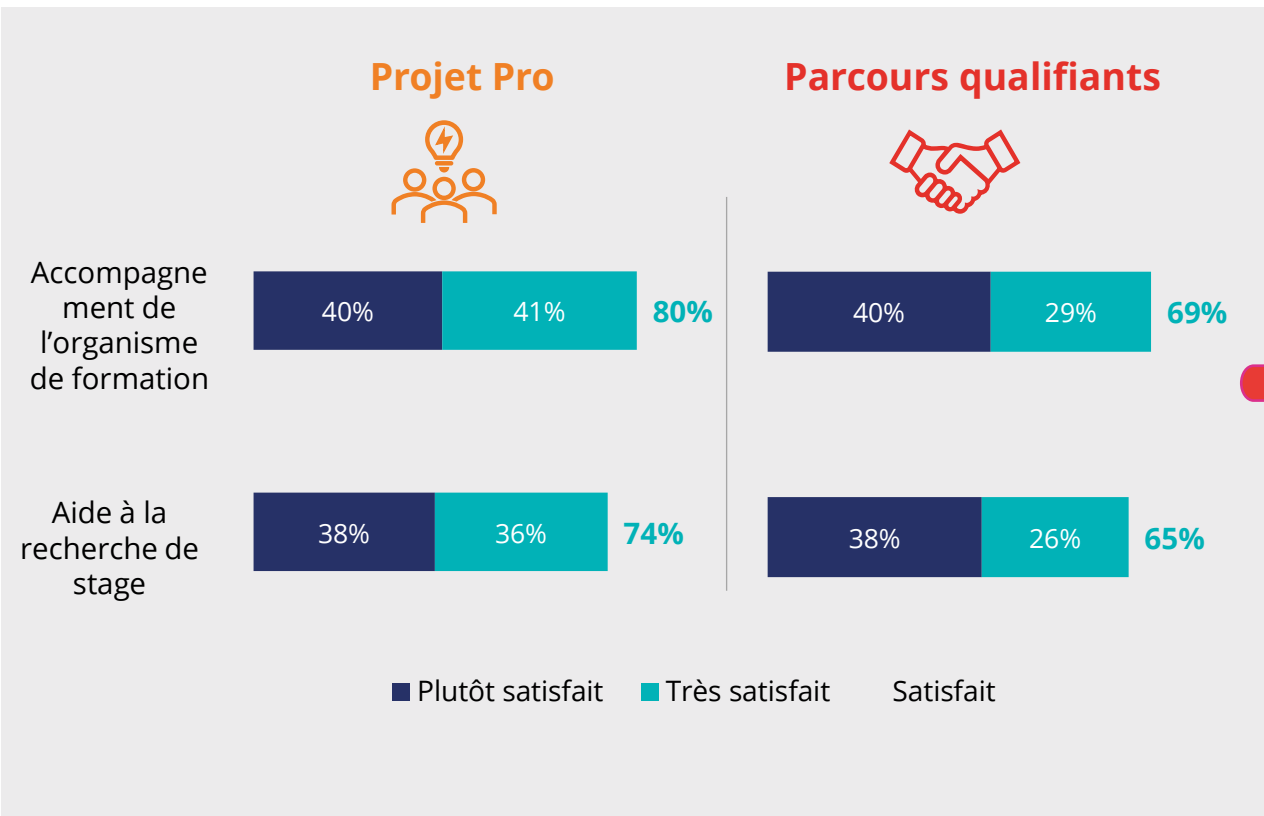
Source : Enquêtes de satisfaction (2023-2024) – Traitement Carif-Oref Occitanie



La recherche d'un stage : une satisfaction globalement élevée

Part de stagiaires satisfaits de l'accompagnement de l'organisme de formation lors de la réalisation d'un stage

Source : Enquêtes de satisfaction (2023-2024) – Traitement Carif-Oref Occitanie



Une satisfaction plus plébiscitée pour Projet Pro dans l'accompagnement et l'aide dans la recherche de stage

La quasi-totalité des stagiaires ayant suivi une formation Projet Pro (91 %) ou un Parcours qualifiant (92 %) déclare que leur formation incluait une période de stage en entreprise.

Selon le dispositif suivi, les stagiaires se disent plus ou moins satisfaits de l'accompagnement proposé par l'organisme de formation.

Dans le cadre d'une formation Projet Pro, cet accompagnement est jugé très satisfaisant : 80 % des stagiaires se déclarent satisfaits, dont 41 % très satisfaits.

Pour les Parcours qualifiants, la satisfaction est un peu plus modérée mais reste élevée, avec 69 % de stagiaires satisfaits, dont 29 % très satisfaits.

Globalement, **les stagiaires expriment une bonne satisfaction concernant l'aide à la recherche de stage, que ce soit dans le dispositif Projet Pro (74 %) ou les Parcours qualifiants (65 %).**

Néanmoins, **cet appui est davantage perçu comme très satisfaisant dans le cadre de Projet Pro (36 % contre 26 % pour les Parcours qualifiants).**

22 %

des stagiaires sortants en **situation de handicap** – **Projet Pro**



8 %

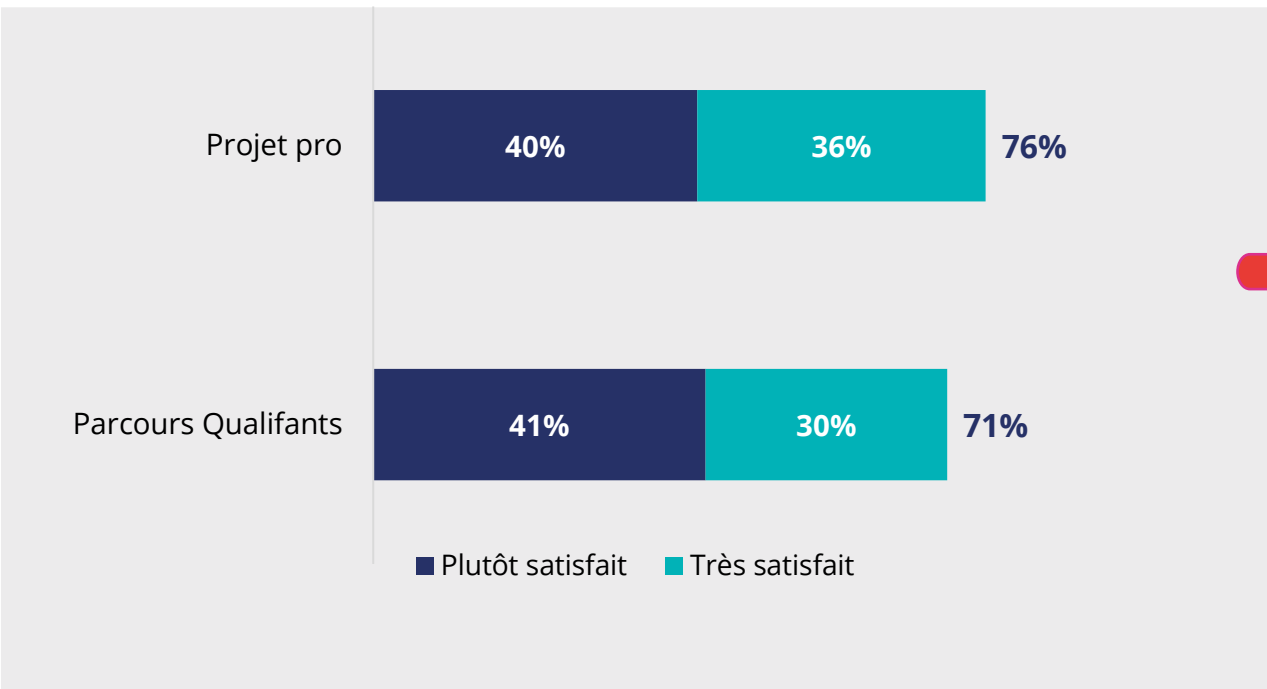
des stagiaires sortants en **situation de handicap** – **Parcours qualifiants**



Des stagiaires en situation de handicap globalement satisfaits

Part de stagiaires en situation de handicap selon leur satisfaction sur les aménagements de locaux

Source : Enquête d'insertion et de satisfaction (2023-2024) – Traitement Carif-Oref Occitanie



Des aménagements mieux perçus dans le dispositif Projet Pro

Dans le dispositif Projet Pro, la part de stagiaires en situation de handicap est bien plus élevée que dans les Parcours qualifiants.

Ce public se déclare globalement satisfait de l'aménagement des locaux, surtout dans Projet Pro, signe que les organismes de formation prennent en compte les difficultés et besoins spécifiques des stagiaires sur ce dispositif.

L'offre de formation à distance jugée globalement satisfaisante

La formation à distance bien accompagnée, mais des marges de progrès sur le matériel

Les Parcours qualifiants sont accessibles à distance. Entre 2023 et 2024, 6 % des stagiaires ont suivi une formation à distance.

Concernant leur satisfaction, la quasi-totalité d'entre eux s'estime satisfait de l'accompagnement dont ils ont pu bénéficier, et 40 % le jugent très satisfaisant.

Les séances de tutorat, sont le deuxième élément ayant le plus de satisfaction, 78 % des stagiaires les jugent satisfaisantes et 33 % très satisfaisantes.

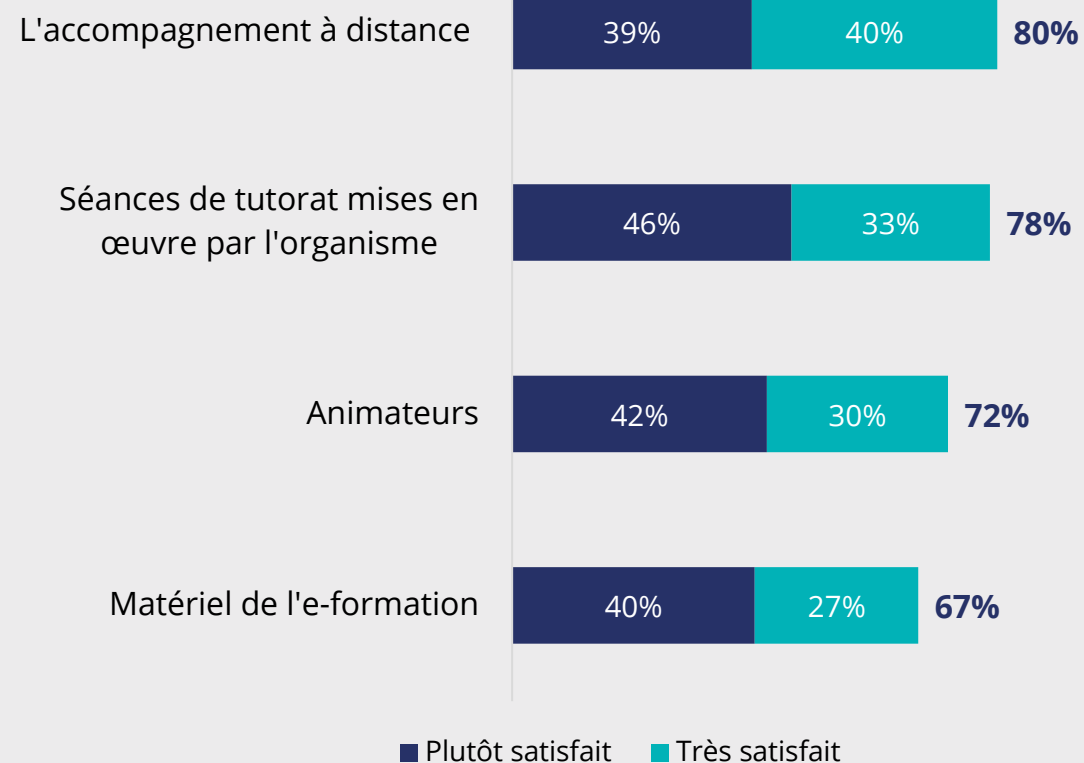
Concernant le matériel fournit, les stagiaires évoquent une satisfaction un peu plus modérée, un point en commun avec ceux ayant suivi des formations en présentiel dans le même dispositif.

Satisfaction des stagiaires ayant suivi une formation à distance dans les Parcours qualifiants

Sources : Sigma (2023-2024) et enquêtes de satisfaction (2023-2024) – Traitement Carif-Oref Occitanie

6 %

des stagiaires sortants en **Parcours qualifiants** ont suivi une formation à distance



Le Plan régional de formation de la Région Occitanie

Le devenir des sortants
2023-2024 : rapport



Direction de publication : Christelle BOUDET

Rédaction : Magda MOJICA

Réalisation : Carif-Oref Occitanie

Date de réalisation : Septembre 2025

Date de publication : Mars 2026