
Observatoire des publics les plus éloignés de l'emploi

Les habitants des quartiers prioritaires en Occitanie



Sommaire

Panorama général des quartiers prioritaires en Occitanie — p. 3

Les habitants des quartiers prioritaires de l'Aude — p. 8

Les habitants des quartiers prioritaires du Comité local
pour l'emploi du Gard Centre Sud — p. 14

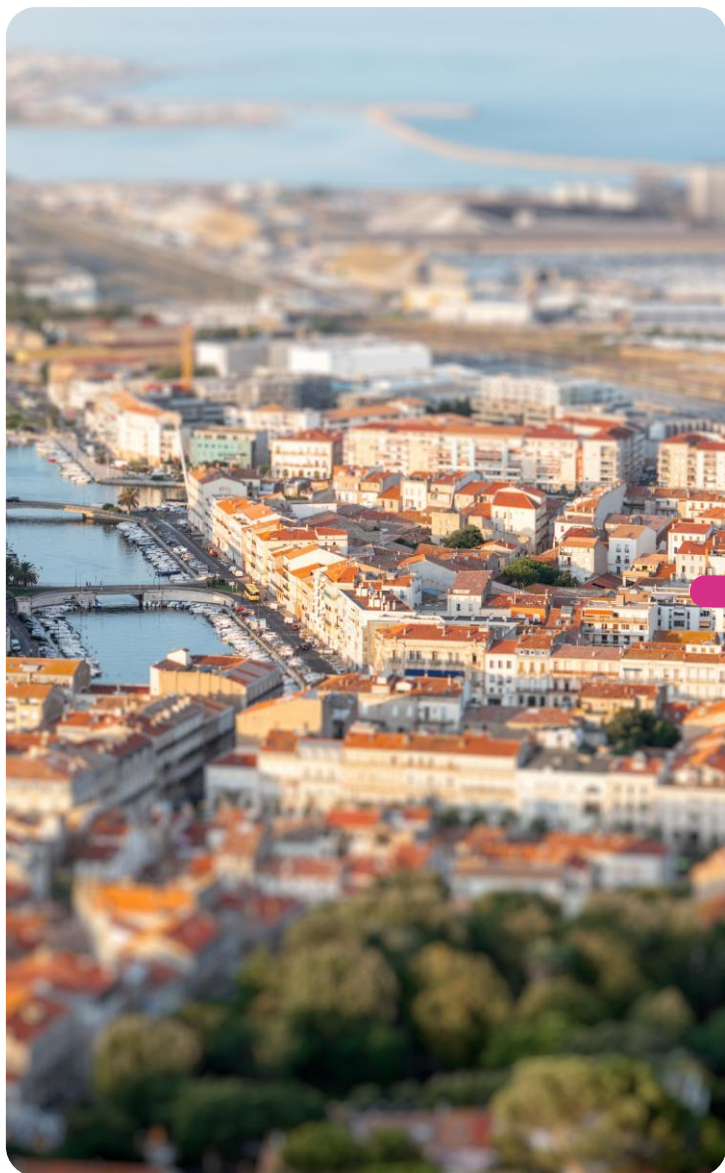
Les habitants du quartier prioritaire Grand Garros d'Auch — p. 20

Les habitants des quartiers prioritaires du Comité local
pour l'emploi de Tarbes — p. 26

Les habitants du quartier prioritaire Cantepau d'Albi — p. 33

Chiffres clés — p. 39

Panorama général des quartiers prioritaires en Occitanie



Depuis le 1^{er} janvier 2024, les contours des Quartiers prioritaires de la politique de la ville (QPV) ont été actualisés¹.

L'Occitanie dénombre dorénavant 108 QPV, contre 105 dans l'ancien périmètre datant de 2014. Tous les départements sont désormais concernés, puisque la Lozère compte un QPV alors que ce n'était pas le cas auparavant.

Par définition, les QPV abritent « au moins 1 000 habitants, situés dans une unité urbaine d'au moins 10 000 habitants et caractérisés par un décrochage du revenu des ménages par rapport aux revenus de l'unité urbaine et de la France métropolitaine »².

La suite de ce document présentera quelques caractéristiques des QPV d'Occitanie, puis donnera des éléments concernant un échantillon des QPV de la région :

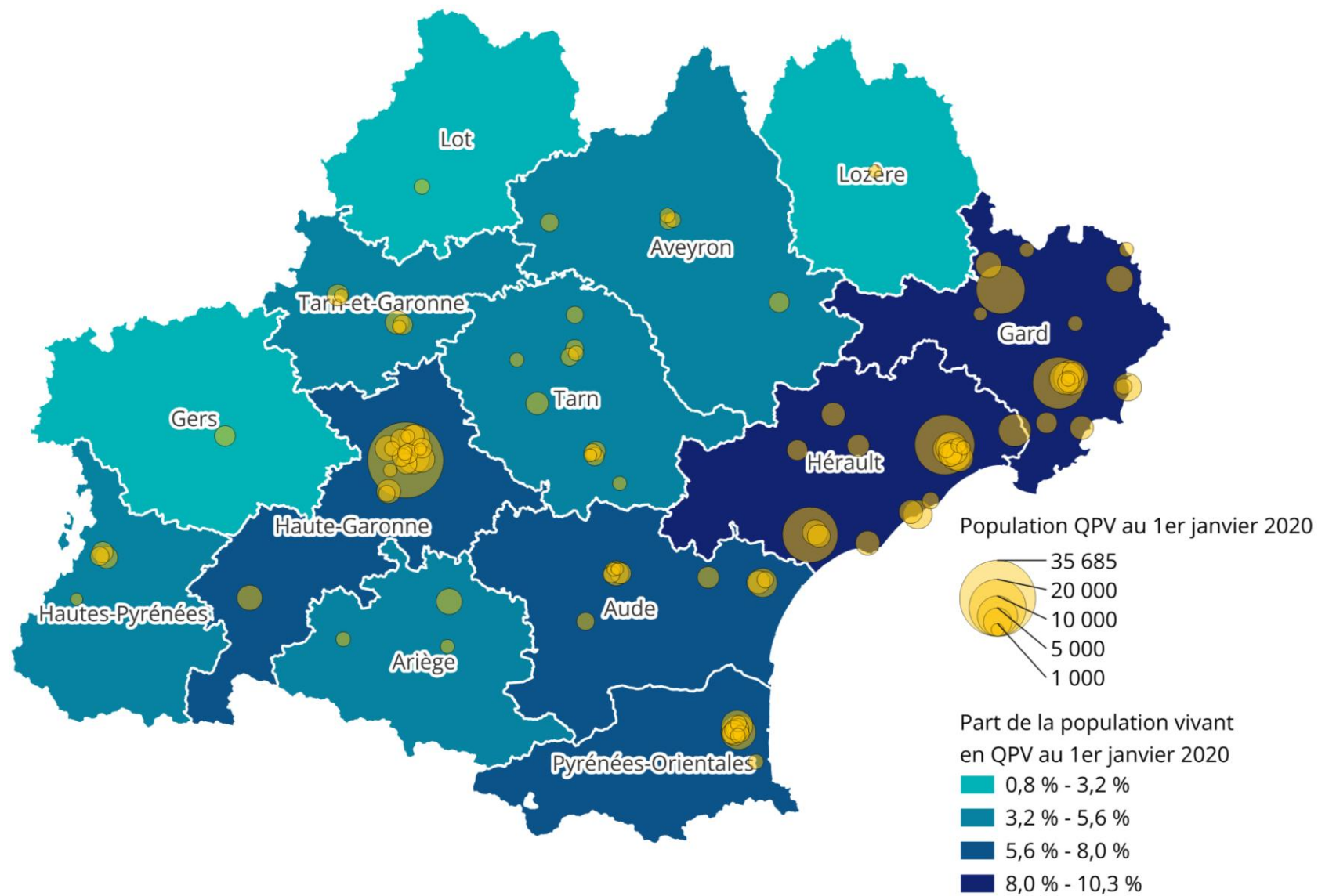
- Les QPV de l'Aude,
- Les QPV du Comité local pour l'emploi du Gard Centre Sud,
- Le QPV Grand Garros d'Auch,
- Les QPV du Comité local pour l'emploi de Tarbes,
- Le QPV Cantepau d'Albi.

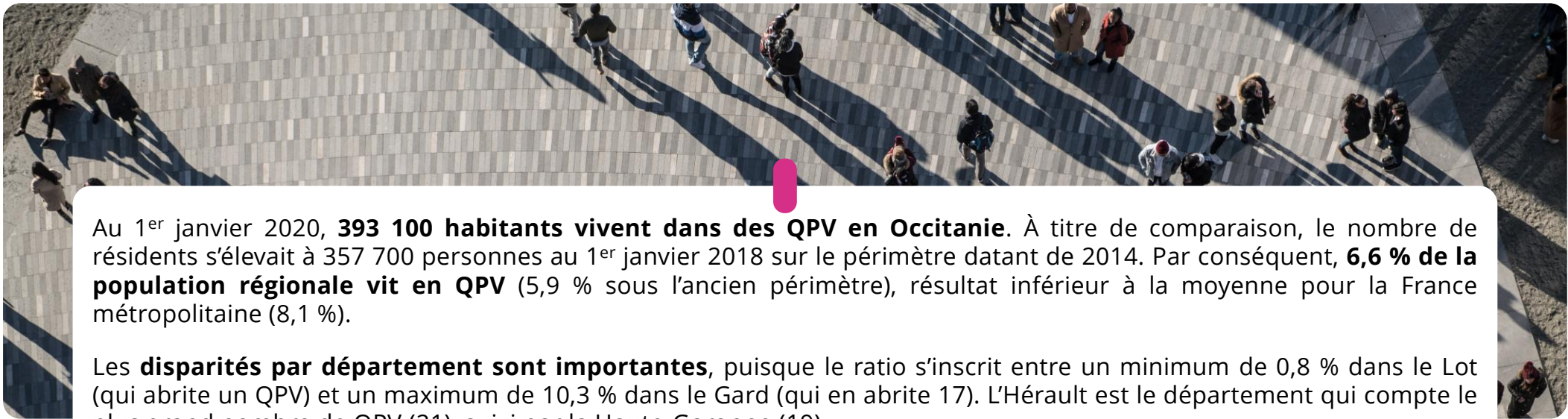
1 | En métropole, la liste des quartiers a été mise à jour par le décret n° 2023-1314 du 28 décembre 2023, puis rectifiée par le décret n° 2024-806 du 13 juillet 2024.

2 | Définition retenue par l'Agence nationale de la cohésion des territoires (ANCT) et de l'Insee : <https://www.insee.fr/fr/statistiques/8302476#documentation>.

QPV EN OCCITANIE ET POPULATION AU 1^{er} JANVIER 2020

Source : Insee – Traitement Carif-Oref Occitanie





Au 1^{er} janvier 2020, **393 100 habitants vivent dans des QPV en Occitanie**. À titre de comparaison, le nombre de résidents s'élevait à 357 700 personnes au 1^{er} janvier 2018 sur le périmètre datant de 2014. Par conséquent, **6,6 % de la population régionale vit en QPV** (5,9 % sous l'ancien périmètre), résultat inférieur à la moyenne pour la France métropolitaine (8,1 %).

Les **disparités par département sont importantes**, puisque le ratio s'inscrit entre un minimum de 0,8 % dans le Lot (qui abrite un QPV) et un maximum de 10,3 % dans le Gard (qui en abrite 17). L'Hérault est le département qui compte le plus grand nombre de QPV (21), suivi par la Haute-Garonne (19).

Au niveau régional, **les habitants des QPV se distinguent de la moyenne** de l'ensemble de la population de diverses façons. En effet, ces derniers sont relativement **plus jeunes**, avec 37,4 % de moins de 25 ans dans les QPV de la région (contre 27,6 % pour l'ensemble de l'Occitanie) et seulement 20,8 % de 60 ans et plus (contre 29,9 %). Les femmes sont légèrement majoritaires, comme c'est le cas dans l'ensemble de l'Occitanie, situation qui se retrouve au niveau de tous les départements, à l'exception du Lot (47,7 % des habitants des QPV). La **proportion d'étrangers est particulièrement importante** dans les QPV (22,7 % des habitants, contre 6,8 % dans l'ensemble de la région), s'inscrivant entre 17,4 % en Ariège et 32,2 % dans le Tarn-et-Garonne.

Concernant la situation sur le marché du travail, le **taux d'emploi**³ dans les QPV s'établit 22,6 points en-dessous de la moyenne régionale d'ensemble (41,9 % contre 64,5 %), le ratio s'affichant au plus bas dans les Pyrénées-Orientales (34,4 %), le maximum étant observé en Lozère (59,6 %). Près de **29 % des habitants des QPV occitans entre 16 et 25 ans ne sont ni scolarisés, ni en emploi**, soit presque deux fois plus que la moyenne régionale d'ensemble (16,8 %), avec un sommet pour le QPV du Gers (42,8 %). Dans le même temps, **42,2 % des habitants des QPV sont sans diplôme** (18,4 % pour l'ensemble).

Les **familles monoparentales sont surreprésentées** dans les QPV (33,1 % des ménages, contre 9,9 % pour l'ensemble de la région), tout comme les ménages locataires (80,4 % contre 38,8 %). Enfin, **le taux de pauvreté y ressort comme le plus élevé de toutes les régions métropolitaines**, à 51 % (contre 17,5 % pour l'ensemble de l'Occitanie).

3 | Le taux d'emploi est le rapport, sur la population de référence (les 15-64 ans), entre les personnes en emploi et la population. Le taux d'activité rapporte la population active (personnes en emploi ou en recherche d'emploi) à la population totale. Le taux de chômage rapporte les personnes en recherche d'emploi à la population active. Le taux d'emploi, le taux d'activité et le taux de chômage présentés dans ce document sont calculés à partir du recensement de la population.

CARACTÉRISTIQUES DÉMOGRAPHIQUES ET TAUX DE PAUVRETÉ EN 2021 DES MÉNAGES VIVANT EN QPV PAR DÉPARTEMENT EN OCCITANIE, EN %

Source : Insee – Traitement Carif-Oref Occitanie

Départements	Moins de 25 ans	60 ans et plus	Femmes	Étrangers	Taux d'emploi	16-25 ans non scolarisés et sans emploi	Population sans diplôme	Familles mono-parentales	Ménages locataires	Taux de pauvreté
09 - Ariège	32,1	25,4	52,5	17,4	48,6	25,7	34,3	35,0	78,1	nd
11 - Aude	35,0	22,4	52,8	17,8	41,1	36,0	40,4	35,5	79,0	nd
12 - Aveyron	37,6	18,9	50,4	20,7	48,3	24,3	37,3	30,1	78,5	nd
30 - Gard	37,4	23,2	52,6	21,9	35,3	31,2	48,3	32,6	82,5	nd
31 - Haute-Garonne	39,0	17,1	51,0	23,4	48,0	21,4	36,0	32,0	82,6	nd
32 - Gers	37,3	22,5	55,1	29,8	39,4	42,8	49,2	35,2	87,4	nd
34 - Hérault	37,0	21,0	52,3	24,3	41,6	29,8	42,8	31,4	78,1	nd
46 - Lot	36,5	20,8	47,7	25,7	47,8	24,1	39,8	40,1	72,0	nd
48 - Lozère	34,1	15,1	50,7	30,8	59,6	s	42,5	28,2	95,4	nd
65 - Hautes-Pyrénées	37,2	22,3	52,3	20,6	40,2	21,0	39,9	37,8	84,1	nd
66 - Pyrénées-Orientales	38,5	19,3	51,5	21,1	34,4	41,5	44,2	38,1	79,4	nd
81 - Tarn	36,6	23,5	53,7	18,5	43,2	28,5	44,6	38,1	80,5	nd
82 - Tarn-et-Garonne	36,8	21,5	50,6	32,2	48,4	22,8	44,3	30,0	76,0	nd
Occitanie - QPV	37,4	20,8	52,0	22,7	41,9	28,6	42,2	33,1	80,4	51,0
Occitanie - ensemble*	27,6	29,9	51,6	6,8	64,5	16,8	18,4	9,9	38,8	17,5

*Résultats pour l'année 2022, à l'exception du taux de pauvreté qui porte sur l'année 2021.

s : secret statistique.

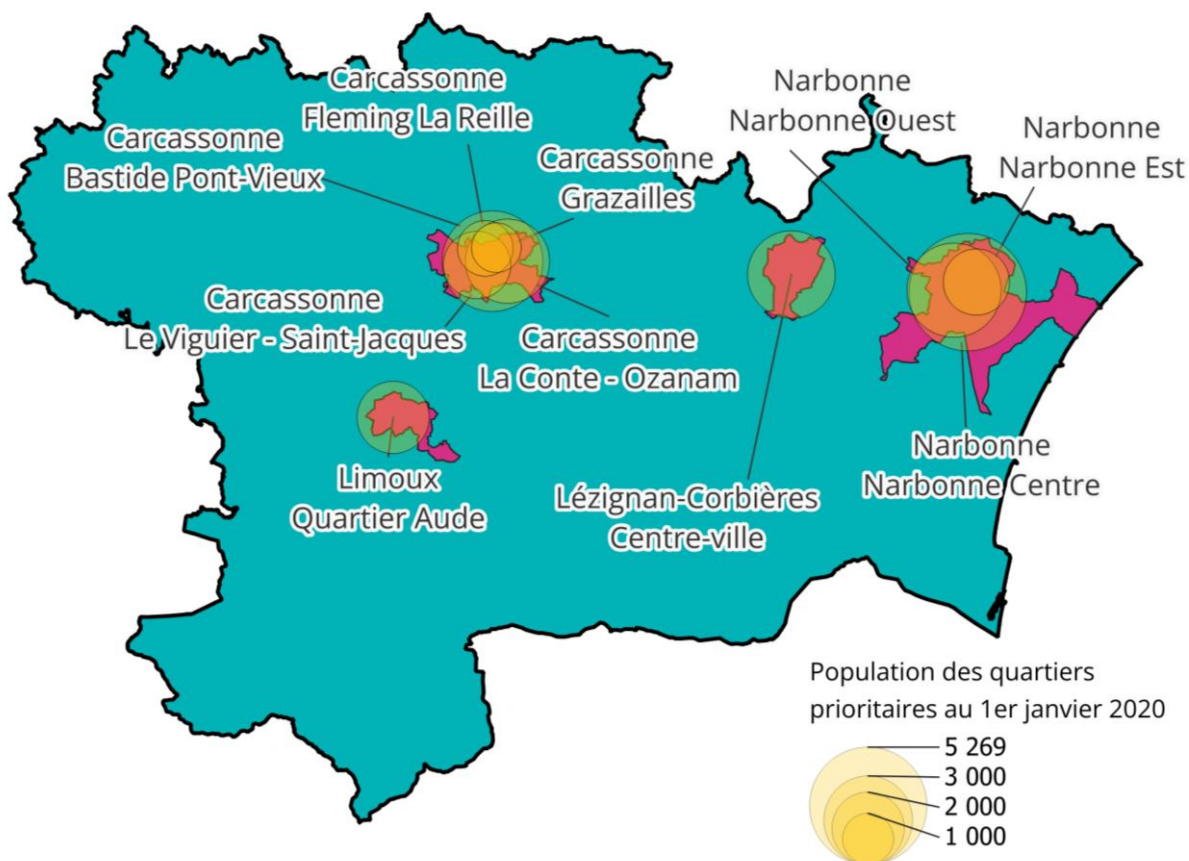
nd : non disponible.



Les habitants des quartiers prioritaires de l'Aude

POPULATION AU 1^{er} JANVIER 2020 DES QPV DE L'AUDE

Source : Insee - Traitement Carif-Oref Occitanie



L'Aude concentre 10 quartiers prioritaires, répartis dans quatre communes : Carcassonne (5 QPV), Narbonne (3 QPV), Lézignan-Corbières (1 QPV) et Limoux (1 QPV).

Le QPV le moins peuplé du département est celui de Grazaillès à Carcassonne, avec un peu moins de 1 000 habitants. Le QPV de Narbonne Centre accueille pour sa part près de 5 300 habitants.

Par rapport à l'ensemble des QPV d'Occitanie, **les QPV de l'Aude regroupent en moyenne une population légèrement plus âgée** (22,4 % ont plus de 60 ans) et **la proportion d'étrangers y est plus faible** (17,8 % contre 22,7 %).

La taille des ménages est en moyenne plus petite dans l'Aude, avec une **surreprésentation des familles monoparentales** (35,5 % contre 33,1 % dans les QPV d'Occitanie).

Si la **part de non-diplômés est un peu plus faible** que dans la région (40,4 % contre 42,2 %), **la situation des plus jeunes vis-à-vis de la scolarité et de l'emploi est plus dégradée**, avec 36 % des 16-25 ans qui sont non scolarisés et sans emploi (28,6 % pour les QPV d'Occitanie). Sur le marché du travail, le taux d'emploi de l'ensemble des habitants des QPV de l'Aude est moins élevé que dans la région (41,1 % contre 41,9 %), et le taux de chômage - au sens du recensement - y est supérieur d'un point (31,3 % contre 30,2 %).

Structure démographique

Les profils des différents QPV de l'Aude sont très hétérogènes. La structure démographique de ces derniers varie fortement, avec des spécificités marquées.

Ainsi, les quartiers **La Conte-Ozanam** de Carcassonne et **Narbonne Est** affichent une **population particulièrement jeune** (respectivement 42 et 41 % de moins de 25 ans), tandis que les QPV **Quartier Aude** de Limoux et **Centre-ville** de Lézignan-Corbières **ont une population relativement plus âgée** (respectivement 29 et 26 % de 60 ans et plus).

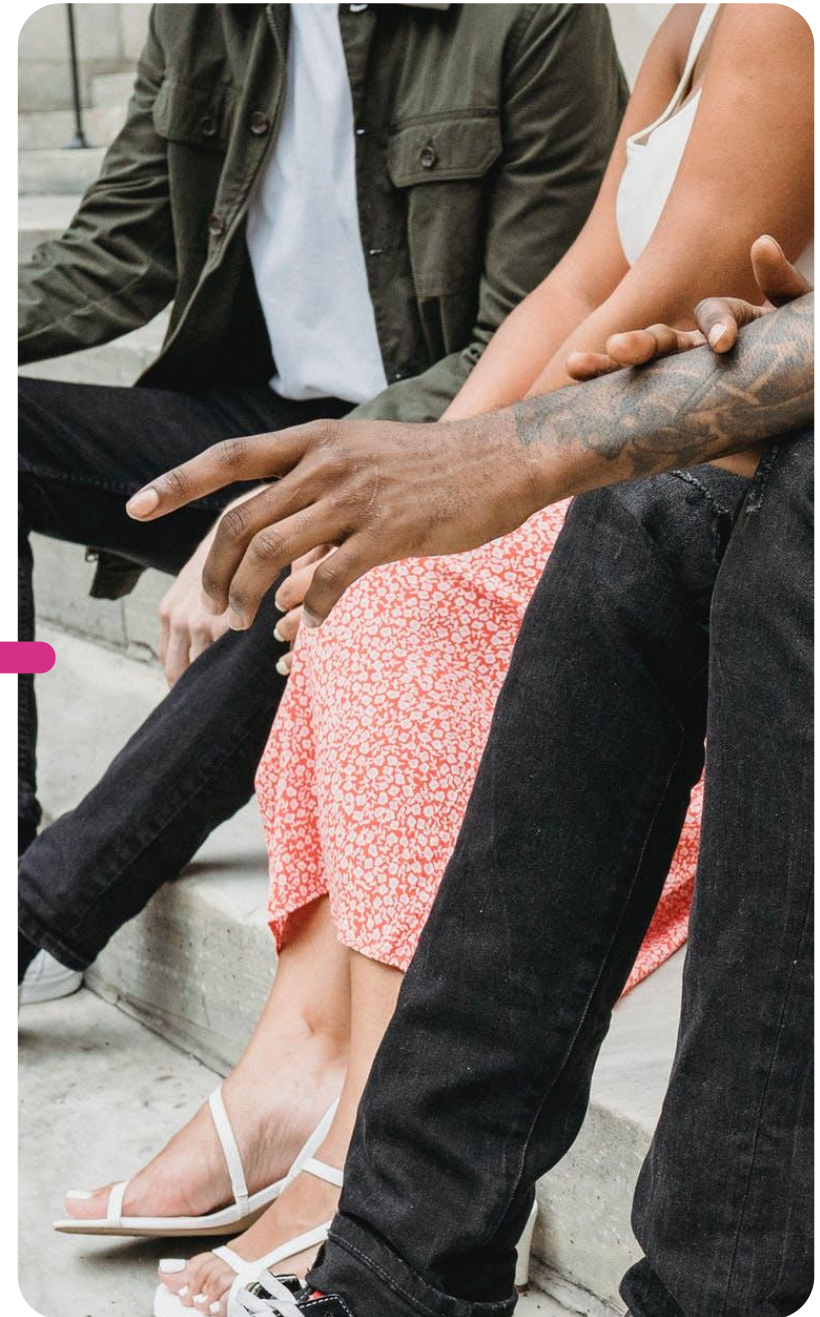
La **proportion d'étrangers fluctue fortement**, s'inscrivant entre 7 % dans le QPV de Lézignan-Corbières et 36 % à La Conte-Ozanam et Le Viguiers-Saint-Jacques à Carcassonne, pour une moyenne départementale de 17,8 %.

Du côté de la composition des ménages, **les familles monoparentales sont largement surreprésentées dans les quartiers Narbonne Est** (48 % des ménages), **Bastide-Pont-Vieux** et **Grazailles** à Carcassonne (42 %).

Formation

Si la part de la **population sans diplôme** est généralement très importante dans les QPV, la situation moyenne dans l'Aude est légèrement plus favorable que dans l'ensemble des QPV d'Occitanie. Néanmoins, celle-ci s'élève entre 49 et 51 % dans les quartiers Narbonne Ouest, le Viguiers-Saint-Jacques et Centre-ville à Lézignan-Corbières, contre une moyenne de 40 % dans les QPV du département. Les QPV de Bastide-Pont-Vieux et Grazailles, à Carcassonne, affichent les proportions de non-diplômés les plus faibles, à respectivement 31 et 30 %.

La situation est en revanche plus dégradée dans le département pour ce qui est de la **part des 16-25 ans non scolarisés et sans emploi**. En effet, 36 % des habitants de cette tranche d'âge sont concernés, en regard de 29 % dans les QPV d'Occitanie. Le ratio atteint 48 % au Viguiers-Saint-Jacques et jusqu'à 61 % dans le QPV de Lézignan-Corbières. Seul le quartier de Narbonne Centre affiche une proportion inférieure à la moyenne départementale, avec 27 % des 16-25 ans qui sont dans cette situation.



Marché du travail

Pour ce qui est du marché du travail, **la situation dans les QPV de l'Aude est en moyenne proche de celle des QPV d'Occitanie**. C'est notamment le cas pour ce qui est du taux d'emploi (41 % dans le département, contre 42 % dans la région) ou du taux de chômage au sens du recensement (respectivement 31 % contre 30 %).

Toutefois, des disparités fortes apparaissent au niveau des différents quartiers, avec un taux d'emploi qui s'établit entre 29 % au Viguiers-Saint-Jacques et 49 % à Bastide Pont-Vieux, tous les deux à Carcassonne. L'écart apparaît aussi important pour ce qui est du taux de chômage. Ce dernier ressort ainsi entre 25 % dans le quartier Fleming-La-Reille à Carcassonne et 49 %, soit presque deux fois plus, au Viguiers-Saint-Jacques.

Parmi les demandeurs d'emploi inscrits à France Travail (catégories ABC⁴), les moins de 26 ans représentent entre 15 et 22 % des demandeurs d'emploi dans les QPV, niveaux relativement proches. En revanche, les 50 ans et plus concentrent 23 % des demandeurs d'emploi dans le quartier Narbonne Centre, atteignant un maximum à 39 % dans le quartier Grazaillès.

Pauvreté

Le taux de pauvreté, qui correspond à la part de la population dont le niveau de vie est inférieur au seuil de 60 % du niveau de vie médian de France Métropolitaine, s'inscrit pour sa part **entre 41 % dans le Quartier Aude** (Limoux) et **67 % dans le quartier Viguiers-Saint-Jacques**. Ce dernier quartier se distingue comme étant le QPV de l'Aude dont les ressources des ménages sont les plus dépendantes des prestations sociales (41 % des ressources), tandis que le poids des revenus d'activité y est le plus faible (41 % également). À l'opposé, le quartier Bastide Pont-Vieux à Carcassonne est celui pour lequel la part des revenus d'activité dans les ressources des ménages est la plus élevée (61 %), et la part des prestations sociales la plus faible (21 %).

4 | Demandeurs d'emploi inscrits à France Travail sans activité ou en activité réduite au cours du mois de référence.

PRINCIPALES CARACTÉRISTIQUES DES QPV DE L'AUDE EN 2021

Sources : Insee , France Travail – Traitement Carif-Oref Occitanie

	Limoux - Quartier Aude	Carcassonne - La Conte - Ozanam	Carcassonne - Le Viguier - Saint-Jacques	Carcassonne - Bastide Pont-Vieux	Carcassonne - Fleming La Reille	Carcassonne - Grazailles	Narbonne Ouest	Narbonne Centre	Narbonne Est	Lézignan-Corbières - Centre-ville
Population au 1 ^{er} janvier 2020	1 993	2 709	1 734	3 873	1 179	941	3 386	5 269	1 674	2 930
Moins de 25 ans	27 %	42 %	37 %	30 %	33 %	35 %	35 %	36 %	41 %	36 %
60 ans et plus	29 %	21 %	22 %	22 %	25 %	23 %	25 %	19 %	19 %	26 %
Part d'étrangers	14 %	36 %	36 %	15 %	27 %	nd	18 %	11 %	nd	7 %
Part des familles monoparentales	41 %	30 %	33 %	42 %	28 %	42 %	31 %	37 %	48 %	30 %
Part des 16-25 ans non scolarisés et sans emploi	31 %	30 %	48 %	36 %	nd	nd	38 %	27 %	44 %	61 %
Part de la population sans diplôme	35 %	45 %	51 %	31 %	44 %	30 %	49 %	34 %	48 %	51 %
Taux d'emploi	46 %	38 %	29 %	49 %	41 %	35 %	34 %	47 %	34 %	38 %
Taux de chômage	28 %	32 %	49 %	27 %	25 %	46 %	33 %	30 %	39 %	26 %
Demandeurs d'emploi (catégories ABC) au 31/12/2024	282	425	259	589	nd	172	556	919	249	367
Dont moins de 26 ans	22 %	16 %	15 %	22 %	nd	20 %	17 %	22 %	19 %	19 %
Dont 50 ans et plus	26 %	27 %	28 %	25 %	nd	39 %	30 %	23 %	27 %	26 %
Dont demandeurs d'emploi de longue durée	39 %	47 %	40 %	37 %	nd	40 %	43 %	40 %	37 %	36 %
Taux de pauvreté	41 %	61 %	67 %	42 %	57 %	55 %	55 %	45 %	63 %	42 %

nd : non disponible.

Les habitants des quartiers prioritaires de l'Aude



25 700 habitants en QPV dans l'Aude au 1^{er} janvier 2020

Soit 7 % de la population du département



Un taux d'emploi moyen de 41 %

Entre 29 % (Le Viguiier – Saint-Jacques à Nîmes) et 49 % (Bastide Pont-Vieux à Carcassonne)



35 % ont moins de 25 ans

Jusqu'à 42 % dans le QPV La Conte – Ozanam à Carcassonne

22 % ont 60 ans ou plus

Jusqu'à 29 % dans le QPV Quartier Aude à Limoux



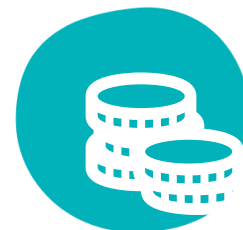
40 % de la population des QPV du département est sans diplôme

Entre 31 % (Bastide Pont-Vieux à Carcassonne) et 51 % (Le Viguiier - Saint-Jacques à Carcassonne et Corbière – Centre-Ville à Lézignan)



16 % des habitants sont étrangers

Entre 7 % (Corbière – Centre-Ville à Lézignan) et 36 % (La Conte – Ozanam et Le Viguiier - Saint-Jacques à Carcassonne)



Un taux de pauvreté élevé

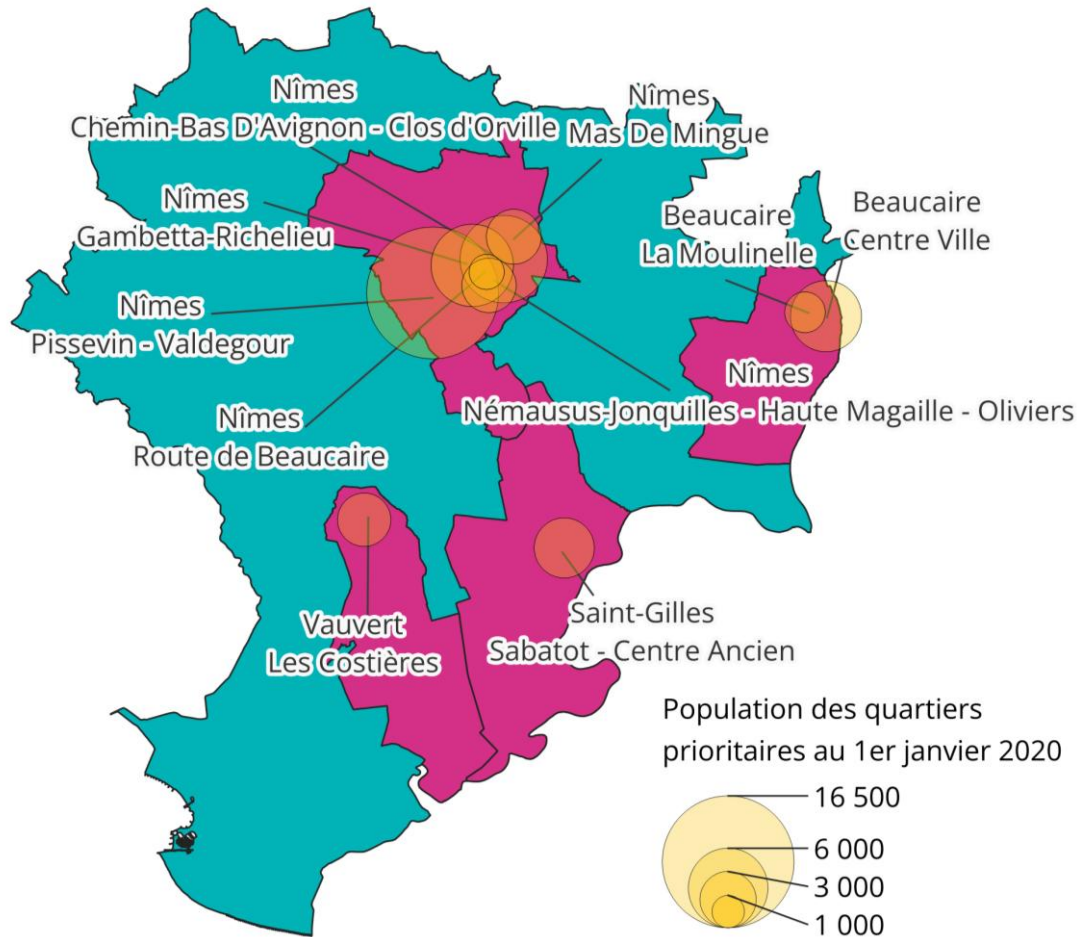
Entre 41 % (Quartier Aude à Limoux) et 67 % (Le Viguiier – Saint-Jacques à Carcassonne)



Les habitants des quartiers prioritaires du Comité local pour l'emploi du Gard Centre Sud

POPULATION AU 1^{er} JANVIER 2020 DES QPV DU CLPE GARD CENTRE SUD

Source : Insee – Traitement Carif-Oref Occitanie



Le Comité local pour l'emploi* (CLPE) Gard Centre Sud concentre 10 QPV, répartis dans quatre communes : 1 à Vauvert (Les Costières), 1 à Saint-Gilles (Sabatot-Centre Ancien), 2 à Beaucaire (La Moulinelle et Centre Ville) et 6 à Nîmes.

Parmi les trois CLPE composant le département, Gard Centre Sud est le plus concerné par la présence de QPV, les CLPE Gard Nord Est et Gard Nord Ouest en accueillant respectivement 3 et 4. C'est également celui dont la population vivant en QPV est la plus nombreuse : 49 500 personnes, soit 64 % du total dans le département. Dans le CLPE Gard Centre Sud, 13 % de la population vit en QPV, ratio le plus élevé de tous les CLPE d'Occitanie.

* Les comités locaux pour l'emploi (CLPE) définissent les stratégies locales de l'emploi et les traduisent de manière opérationnelle. Ils organisent des partenariats au regard des projets territoriaux, en lien avec l'ensemble des collectivités territoriales et notamment les communes et intercommunalités. Les CLPE sont présidés conjointement par le préfet et les représentants des collectivités territoriales. ([source](#))

Structure démographique

Les quartiers Pissevin-Valdegour, Némausus-Jonquilles - Haute Magaille – Oliviers, Mas de Mingue et Chemin-Bas D'Avignon - Clos D'Orville à Nîmes **se caractérisent par une proportion élevée de moins de 25 ans** (entre 40 et 50 %). Les autres QPV affichent pour leur part un résultat inférieur à la moyenne régionale, entre 31 et 36 %. Dans le même temps, les plus de 60 ans représentent entre 9 % des habitants dans le quartier Némausus-Jonquilles - Haute Magaille – Oliviers et 28 % à La Moulinelle à Beaucaire. Le contraste est ainsi marqué entre les quartiers très jeunes et ceux où la structure de la population par âge est plus équilibrée.

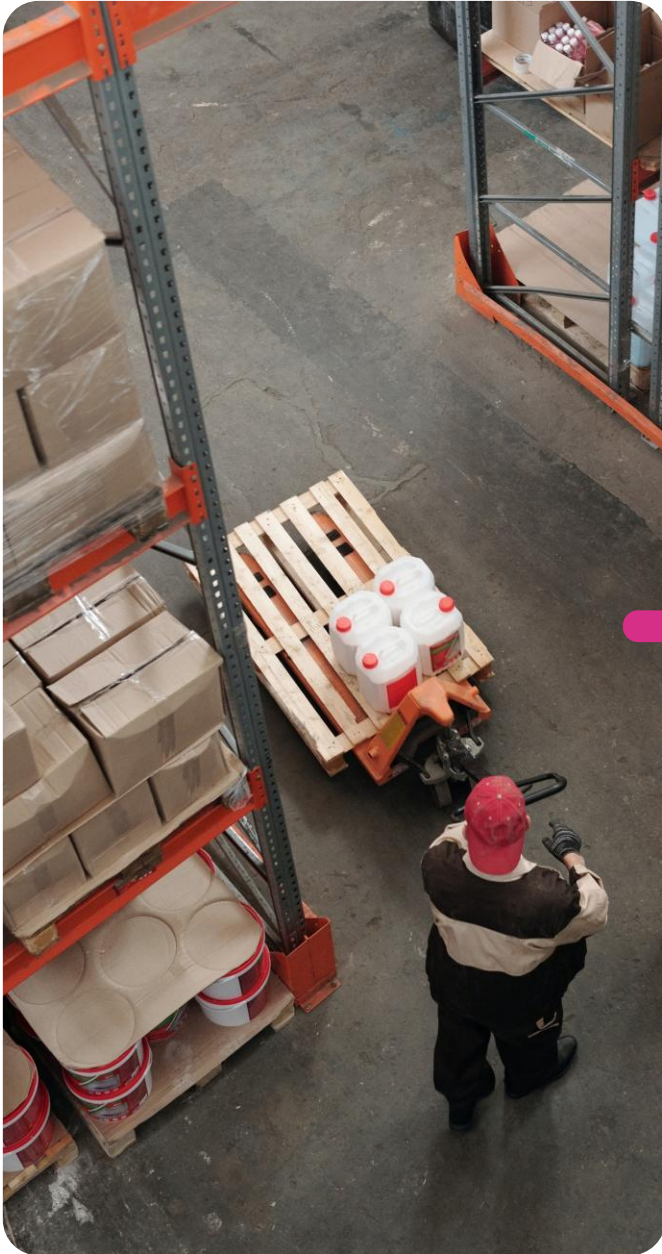
Par rapport à la moyenne des QPV occitans, **les étrangers sont surreprésentés dans la quasi-totalité des QPV du CLPE**, à l'exception des quartiers Gambetta-Richelieu à Nîmes (16 %) et Les Costières à Vauvert (20 %). Leur part atteint ainsi jusqu'à 34 % à Sabatot - Centre Ancien à Saint-Gilles et 30 % à Centre Ville à Beaucaire.

Les familles monoparentales sont globalement sous-représentées dans les QPV du CLPE, puisqu'elles ne représentent que 18 à 32 % des ménages contre une moyenne de 33 % dans les QPV de la région. Seuls les quartiers de Gambetta-Richelieu et Route de Beaucaire à Nîmes sont plus concernés (respectivement 43 % et 40 % des ménages).

Formation

Comme dans la majorité des QPV, **la part de la population sans diplôme est importante dans la grande majorité des QPV du CLPE**. Elle atteint le maximum de 58 % dans le quartier de La Moulinelle à Beaucaire et dépasse généralement les 40 % ailleurs. Les quartiers de Gambetta-Richelieu et Route de Beaucaire à Nîmes font figure d'exception, avec respectivement 36 % et 27 % de la population qui n'a pas de diplôme .

Chez les 16-25 ans, la proportion des habitants non scolarisés et sans emploi est globalement proche de la moyenne des QPV d'Occitanie, autour de 29 %. Deux quartiers sont toutefois plus concernés par ce phénomène : Sabatot - Centre Ancien à Saint-Gilles et Centre Ville à Beaucaire, avec respectivement 36 % et 38 % de cette tranche d'âge dans cette situation.



Marché du travail

Du côté du marché du travail, **la situation paraît là aussi très contrastée** dans les QPV du CLPE Gard Centre Sud. Le taux d'emploi s'élève ainsi à 58 % dans le quartier Route de Beaucaire, soit un niveau inférieur de 6 points seulement à la moyenne d'ensemble en Occitanie et supérieur de 16 points à la moyenne des QPV dans la région. En parallèle, **il se limite à 23 % à Pissevin-Valdegour, soit le niveau le plus bas de tous les QPV occitans**. Entre les deux, les quartiers Centre Ville à Beaucaire et Les Costières à Vauvert affichent des résultats relativement élevés (respectivement 47 % et 44 %), les autres quartiers se situant plutôt sous la moyenne régionale (42 %).

En lien avec la faiblesse du taux d'emploi, **le taux de chômage s'établit à des niveaux équivalents ou supérieurs à la moyenne** des QPV Occitans (30 %) dans la quasi-totalité des quartiers du CLPE. C'est notamment le cas des QPV Pissevin-Valdegour (48 %) et Chemin-Bas D'Avignon - Clos D'Orville (42 %), le quartier Route de Beaucaire se distinguant par un ratio particulièrement bas : 21 %.

Concernant les demandeurs d'emploi, la part des moins de 26 ans s'établit entre 16 % et 20 % des inscrits à France Travail (catégories ABC) dans quasiment tous les QPV du CLPE Gard Centre Sud. Pour les 50 ans et plus, la situation est là aussi assez homogène, avec une proportion de demandeurs d'emploi s'élevant autour de 30 %. Seul le quartier Centre Ville à Beaucaire affiche des résultats qui se détachent de la moyenne, avec 13 % seulement de jeunes demandeurs d'emploi et un point haut de près de 40 % de 50 ans et plus parmi les inscrits à France Travail.

Pauvreté

Le taux de pauvreté varie du simple au double au sein des QPV du CLPE Gard Centre Sud. Le quartier Route de Beaucaire affiche une nouvelle fois le résultat le plus favorable, avec un taux de pauvreté limité à 37 %. À l'opposé, il atteint 72 % dans le quartier Pissevin-Valdegour, soit le 4^{ème} ratio le plus élevé des QPV d'Occitanie. Dans ce dernier, la part des revenus des ménages issus des prestations sociales est majoritaire (44 %, contre 43 % pour les revenus d'activité).

PRINCIPALES CARACTÉRISTIQUES DES QPV DU CLPE GARD CENTRE SUD EN 2021

Sources : Insee , France Travail – Traitement Carif-Oref Occitanie

	Nîmes - Pissevin - Valdegour	Nîmes - Gambetta-Richelieu	Nîmes - Chemin-Bas D'Avignon - Clos D'Orville	Nîmes - Mas De Mingué	Nîmes - Route de Beaucaire	Nîmes - Némausus-Jonquilles - Haute Magaille - Oliviers	Saint-Gilles - Sabatot - Centre Ancien	Beaucaire - La Moulinelle	Beaucaire - Centre Ville	Vauvert - Les Costières
Population au 1 ^{er} janvier 2020	16 500	6 434	7 254	2 853	1 173	2 803	3 428	1 577	4 791	2 698
Moins de 25 ans	50 %	36 %	40 %	43 %	31 %	47 %	34 %	34 %	33 %	35 %
60 ans et plus	15 %	20 %	23 %	16 %	17 %	9 %	25 %	28 %	21 %	23 %
Part d'étrangers	28 %	16 %	26 %	29 %	nd	24 %	34 %	23 %	30 %	20 %
Part des familles monoparentales	32 %	43 %	30 %	26 %	40 %	31 %	18 %	28 %	32 %	25 %
Part des 16-25 ans non scolarisés et sans emploi	30 %	22 %	30 %	29 %	nd	25 %	36 %	29 %	38 %	27 %
Part de la population sans diplôme	56 %	36 %	55 %	48 %	27 %	40 %	56 %	58 %	45 %	49 %
Taux d'emploi	23 %	40 %	31 %	39 %	58 %	39 %	36 %	41 %	47 %	44 %
Taux de chômage	48 %	34 %	42 %	30 %	21 %	29 %	37 %	29 %	28 %	32 %
Demandeurs d'emploi (catégories ABC) au 31/12/2024	2 052	1 168	1 060	423	140	436	700	236	1 675	462
Dont moins de 26 ans	20 %	20 %	17 %	17 %	17 %	19 %	16 %	20 %	13 %	18 %
Dont 50 ans et plus	31 %	27 %	31 %	29 %	31 %	27 %	33 %	28 %	39 %	28 %
Dont demandeurs d'emploi de longue durée	44 %	39 %	44 %	42 %	33 %	45 %	53 %	45 %	50 %	45 %
Taux de pauvreté	72 %	44 %	66 %	58 %	37 %	63 %	53 %	53 %	45 %	52 %

nd : non disponible.

Les habitants des quartiers prioritaires du Comité local pour l'emploi du Gard Centre Sud



49 500 habitants en QPV dans le CLPE Gard Centre Sud au 1^{er} janvier 2020

Soit 13 % de la population du CLPE



Un taux d'emploi très hétérogène

Entre 23 % (Pissevin – Valdegour à Nîmes) et 58 % (Route de Beaucaire à Nîmes)



Moins de 25 ans : entre 31 % (Route de Beaucaire à Nîmes) et 50 % (Pissevin – Valdegour à Nîmes)

60 ans ou plus : entre 9 % (Némausus-Jonquilles - Haute Magaille – Oliviers à Nîmes) et 28 % (La Moulinette à Beaucaire)

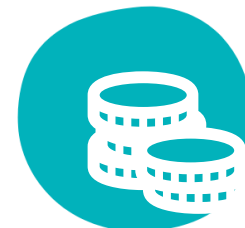


Des quartiers plus ou moins concernés par la proportion de population sans diplôme

Entre 27 % (Route de Beaucaire à Nîmes) et 58 % (La Moulinette à Beaucaire)



Part d'étrangers : entre 16 % (Gambetta-Richelieu à Nîmes) et 34 % (Sabatot – Centre Ancien à Saint-Gilles)



Taux de pauvreté : entre 37 % (Route de Beaucaire à Nîmes) et 72 % (Pissevin – Valdegour à Nîmes)



Les habitants du quartier prioritaire Grand Garros d'Auch

Structure démographique

Le département du Gers compte un unique QPV : Grand Garros, situé à Auch. Près de 2 700 personnes y habitent, soit 12 % de la population de la ville. Comme pour les autres QPV d'Occitanie, plusieurs caractéristiques du Grand Garros contrastent avec celles de l'ensemble de la commune.

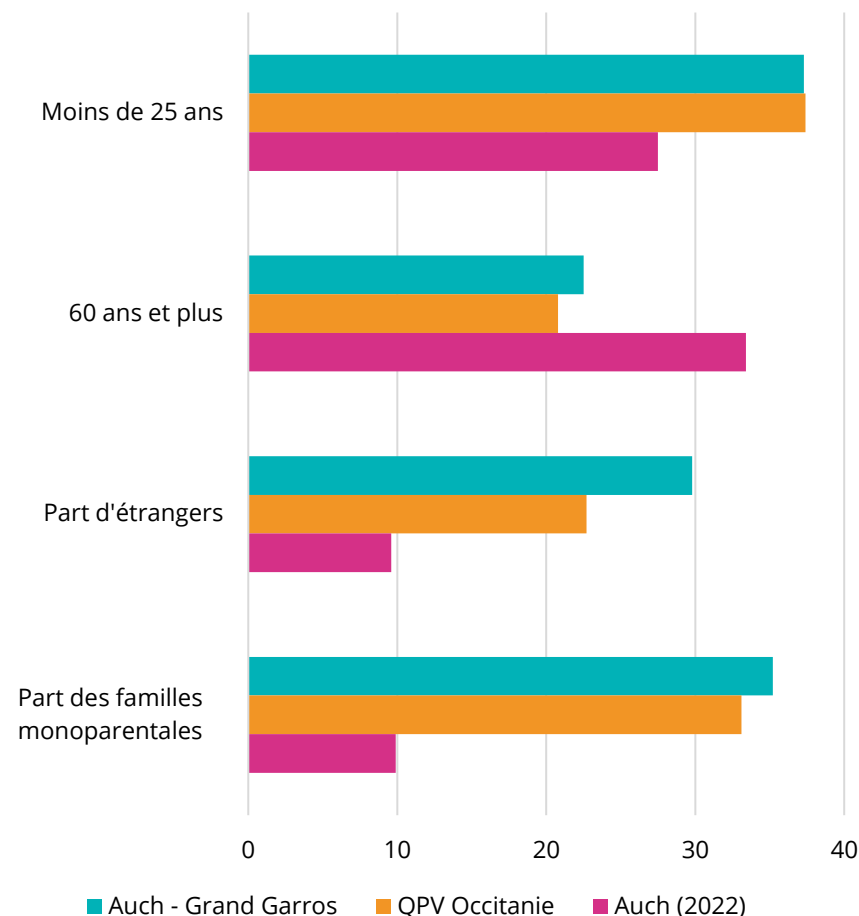
Le quartier accueille une population relativement jeune, avec 37 % des habitants qui ont moins de 25 ans et 23 % qui ont 60 ans ou plus. Ces résultats sont équivalents à ceux enregistrés en moyenne dans les QPV d'Occitanie, la situation observée pour la ville d'Auch étant quand à elle inversée, avec un poids plus important des plus âgés.

Comme dans les autres QPV, **la proportion d'étrangers est élevée**, à 30 %, soit trois fois le niveau pour l'ensemble de la commune. Si la surreprésentation d'étrangers est fréquente dans les QPV, le quartier du Grand Garros se distingue avec une part plus prononcée que la moyenne régionale des QPV.

Le quartier Grand Garros accueille une **proportion relativement faible de ménages d'une personne** : 43 % contre 48 % pour la moyenne des QPV et 54 % pour l'ensemble de la commune d'Auch. Le quartier se caractérise également par une surreprésentation des familles monoparentales : 35 %, soit deux points de plus que la moyenne des QPV occitans. Pour la ville d'Auch, la proportion ressort à 10 %.

CARACTÉRISTIQUES DÉMOGRAPHIQUES DES HABITANTS DU GRAND GARROS, DES QPV D'OCCITANIE ET D'AUCH, EN %

Source : Insee, Recensement de la population 2021-2022 – Traitement Carif-Oref Occitanie



Formation

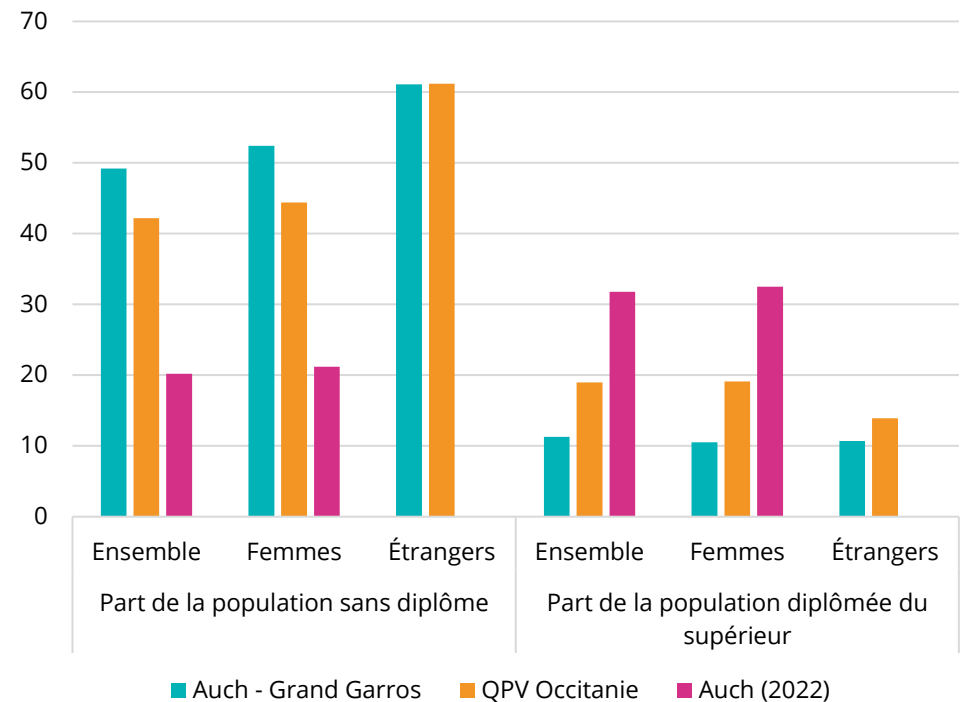
En ce qui concerne la formation, **le quartier du Grand Garros affiche des résultats particulièrement faibles**. Il se distingue en effet par une **part relativement élevée d'habitants non diplômés**, à 49 %, soit 7 points de plus que la moyenne des QPV d'Occitanie et 29 points de plus que pour la ville d'Auch. Dans le même temps la part des diplômés du supérieur s'élève à 11 % dans le quartier, soit 8 points de moins que la moyenne des QPV occitans, et 21 points de moins que pour la ville d'Auch.

La présence des moins diplômés est encore plus marquée chez les femmes, pour lesquelles 52 % n'ont pas de diplôme et 11 % sont diplômées du supérieur, et encore plus chez les étrangers, puisque les proportions s'inscrivent à respectivement 61 % et 11 %.

En parallèle, **le taux de scolarisation des 15-24 ans s'établit à 44 %** dans le quartier Grand Garros, soit 15 points de moins que la moyenne des QPV de la région et que l'ensemble de la ville. L'indicateur est particulièrement faible chez les hommes (42 % contre 46 % chez les femmes).

NIVEAU DE DIPLÔME DES HABITANTS DU GRAND GARROS, DES QPV D'OCCITANIE ET D'AUCH, EN %

Source : Insee , Recensement de la population 2021-2022 – Traitement Carif-Oref Occitanie



Marché du travail

Sur le marché du travail, **le taux d'emploi apparaît proche de la moyenne des QPV dans le quartier Grand Garros**, à 39 %. Si la situation chez les moins de 25 ans est semblable à la moyenne des QPV (24 %), et qu'elle est plus favorable chez les 55-64 ans (39 % contre une moyenne de 25 %), il en va autrement pour les 25-54 ans, où le taux d'emploi ressort à 45 %, soit 6 points de moins que pour la moyenne des QPV occitans.

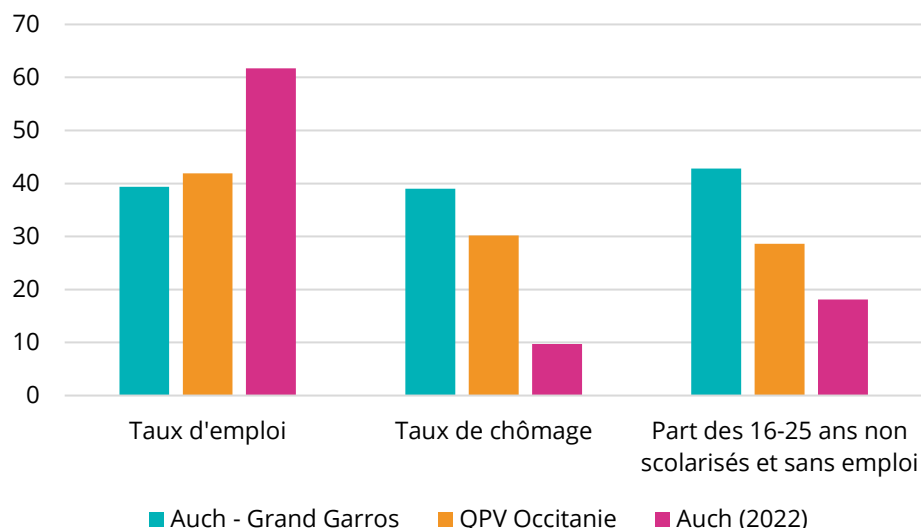
Dans le même temps, le quartier Grand Garros se distingue par **une participation relativement importante au marché du travail**, puisque le taux d'activité est supérieur pour l'ensemble des classes d'âge à ce qui est observé dans l'ensemble des QPV de la région. Ces écarts se traduisent finalement par **un taux de chômage nettement plus important** dans le quartier Grand Garros, à 39 %, contre 30 % pour la moyenne des QPV et 10 % pour la ville d'Auch.

Finalement, **la proportion des 16-25 ans non scolarisés et sans emploi atteint 43 % dans le quartier Grand Garros, proportion la plus élevée de l'ensemble des QPV d'Occitanie**. À titre de comparaison, le ratio s'établit à 29 % en moyenne dans les QPV et à 18 % dans la ville d'Auch.

Au 31 décembre 2024, 240 habitants du quartier Grand Garros sont inscrits comme demandeurs d'emploi à France Travail (catégories ABC), soit 9 % de l'ensemble. Les moins de 26 ans représentent 13 % des inscrits du quartier, proportion relativement faible en regard de la situation dans l'ensemble de la ville d'Auch (20 %). Ce décalage surprend alors que le quartier se caractérise par une population jeune et éloignée de l'emploi.

SITUATION SUR LE MARCHÉ DU TRAVAIL DES HABITANTS DU GRAND GARROS, DES QPV D'OCCITANIE ET D'AUCH, EN %

Source : Insee, Recensement de la population 2021-2022 - Traitement Carif-Oref Occitanie



Pauvreté

Comme dans la grande majorité des QPV, **les ménages du quartier Grand Garros sont particulièrement touchés par la précarité.**

Le taux **de pauvreté atteint 53 % dans le quartier**, loin des 18 % observés pour l'ensemble de la commune d'Auch et supérieur de 2 points au taux pour l'ensemble des QPV d'Occitanie. La part des prestations sociales dans les ressources des ménages du quartier Grand Garros s'élève à 27 % et celle des revenus d'activités 46 %.

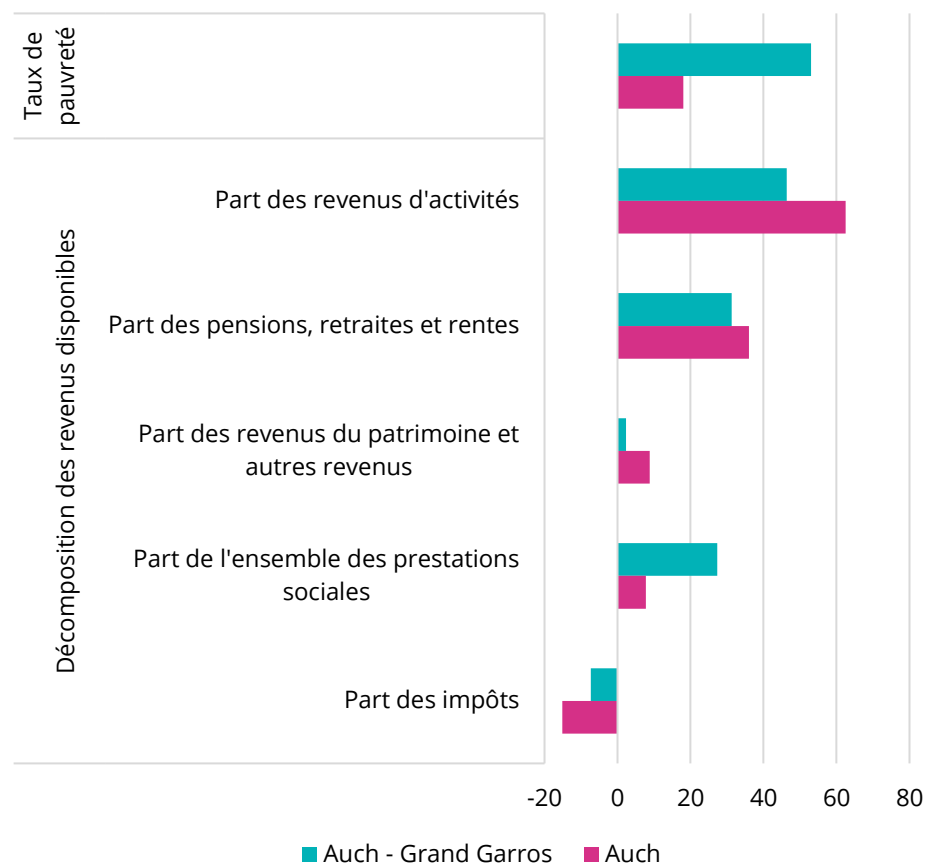
Les ressources des ménages du quartier sont donc particulièrement faibles, avec **un revenu disponible médian de 13 510 € par unité de consommation** (contre 21 800 € pour la ville d'Auch) et 19 % des ménages redevables de l'impôt sur le revenu (contre 48 % pour la ville).

La part de la population du quartier couverte par des prestations sociales de la CAF atteint 30 %, contre 25 % pour la ville d'Auch. Dans le même temps, 26 % de ses habitants sont couverts par la Complémentaire santé solidaire (C2S), contre 12 % pour la ville.

Sur les 2 121 logements du parc locatif social de la ville, 1 001 se situent dans le quartier Grand Garros. Ces derniers se distinguent par une surreprésentation de logements collectifs (96 % contre 87 % pour la ville) et de logements construits avant 1975 (91 %, contre 56 %).

TAUX DE PAUVRETÉ ET DÉCOMPOSITION DU REVENU DISPONIBLE DES HABITANTS DU GRAND GARROS ET D'AUCH EN 2021

Source : Insee-DGFIP-Cnaf-Cnav-Ccmsa, Fichier localisé social et fiscal (Filosofi) – Traitement Carif-Oref Occitanie



Les habitants du quartier prioritaire Grand Garros d'Auch



**2 653 habitants
au 1^{er} janvier 2020**

Soit 12 % de la population de la commune



**Un taux d'emploi relativement
faible**

(39 % contre 62 % pour la commune)



**Un quartier plus jeune que la
commune d'Auch**

37 % de moins de 25 ans (contre 28 % pour
la commune)

23 % de 60 ans et plus (contre 33 % pour la
commune)



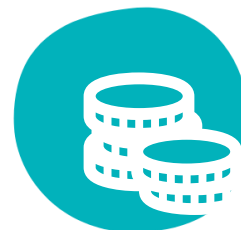
**Près d'un habitant sur deux
n'a pas de diplôme**

(contre 20 % dans la commune)



**Un quartier caractérisé par une
part importante d'étrangers**

(30 % contre 10 % pour Auch)



**Un taux de pauvreté trois fois
plus élevé que dans la
commune**

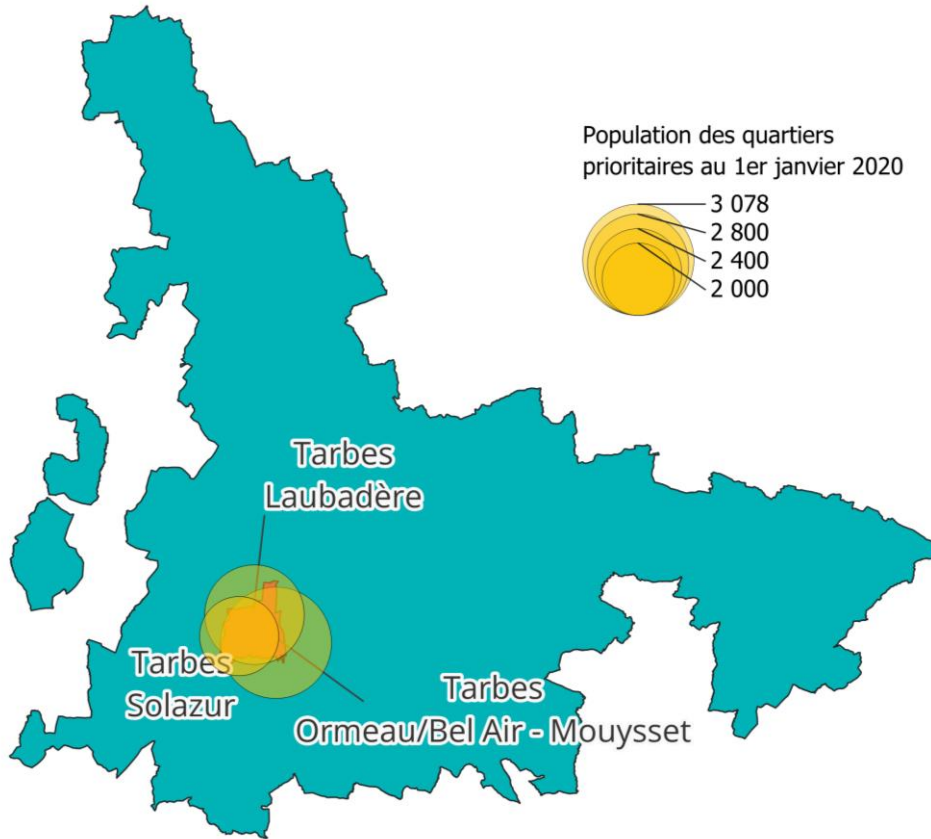
(53 % contre 18 %)



Les habitants des quartiers prioritaires du Comité local pour l'emploi de Tarbes

POPULATION AU 1^{er} JANVIER 2020 DES QPV DU CLPE TARBES

Source : Insee – Traitement Carif-Oref Occitanie



Le **Comité local pour l'emploi (CLPE) de Tarbes regroupe trois QPV**, se situant tous les trois dans la ville : Laubadère, Solazur et Ormeau/Bel Air - Mouysset.

Les trois quartiers du CLPE sont de taille équivalente, accueillant entre 2 000 et 3 000 habitants. **Le profil des habitants du quartier Solazur est en revanche très particulier**, puisqu'il s'agit d'un quartier identifié par l'Insee en 2018 comme « étudiant ». Les problématiques rencontrées par ses habitants sont donc en partie différentes de celles habituellement observées dans les QPV.

Structure démographique

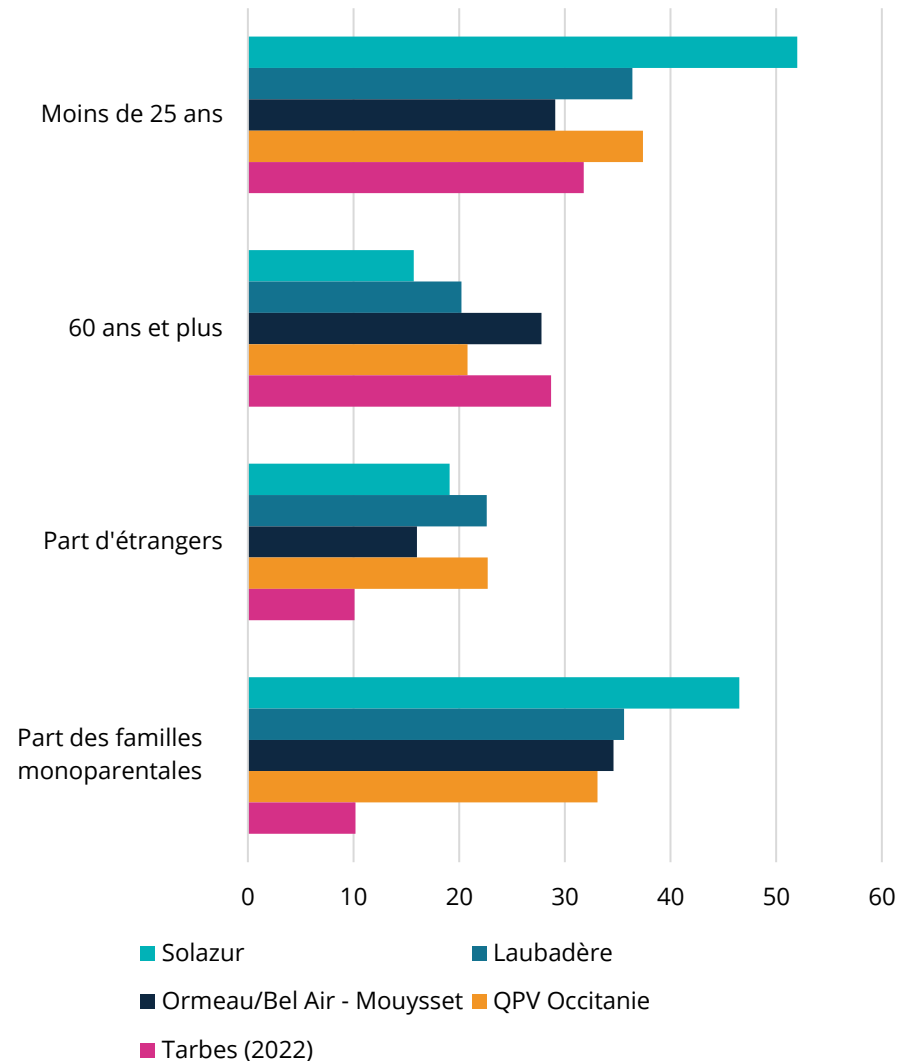
Les trois QPV de Tarbes concentrent un peu plus de 8 000 habitants, soit 18 % de la population de la ville. Leurs caractéristiques démographiques sont hétérogènes. Le quartier **Solazur se distingue notamment par une proportion importante de moins de 25 ans** (52 %), du fait de la forte présence d'étudiants, tandis que le quartier Laubadère présente un profil proche de la moyenne des QPV d'Occitanie et que le quartier Ormeau/Bel Air - Mouysset est relativement plus âgé, tout comme la ville de Tarbes.

Les étrangers représentent entre 16 et 23 % des habitants des QPV, **proportion légèrement inférieure ou équivalente à ce qui est observé en moyenne dans les QPV de la région.** Ils sont en revanche nettement surreprésentés par rapport à l'ensemble de la ville, où 10 % de la population est concernée.

Pour ce qui est de la structure des ménages, le quartier **Solazur accueille une part élevée de familles monoparentales** (47 % des ménages), soit 14 points de plus que la moyenne des QPV d'Occitanie et 37 points de plus que dans l'ensemble de la ville de Tarbes. **Les deux autres quartiers présentent quand à eux des caractéristiques similaires à la moyenne des QPV de la région.**

CARACTÉRISTIQUES DÉMOGRAPHIQUES DES HABITANTS DES QPV du CLPE DE TARBES, DES QPV D'OCCITANIE ET DE TARBES, EN %

Source : Insee, Recensement de la population 2021-2022 – Traitement Carif-Oref Occitanie



Formation

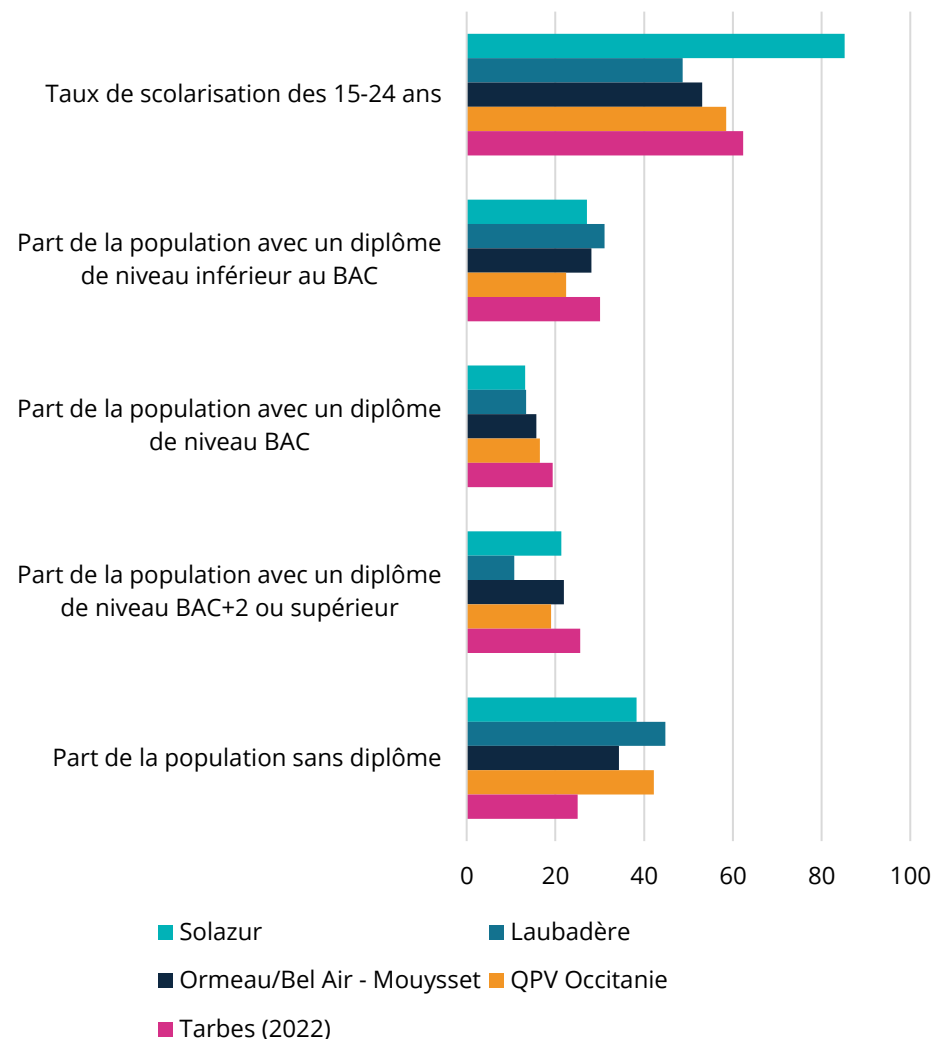
La particularité du **quartier Solazur** ressort une nouvelle fois dans le cas de la formation. En effet, **le taux de scolarisation des 15-24 ans y atteint 85 %** (contre une moyenne de 59 % dans les QPV occitans et 62 % dans la ville de Tarbes), reflétant le poids élevé de la population étudiante du quartier.

La part de la population ayant un niveau de diplôme inférieur au Bac est équivalente dans les trois QPV de la ville, entre 27 et 31 %, niveau légèrement supérieur à la moyenne des QPV de la région. La situation est également plus favorable que la moyenne des QPV pour ce qui est de la part des diplômés du supérieur dans les quartiers de Solazur (21 %) et d'Ormeau/Bel Air – Mouysset (22 %), le quartier Laubadère affichant pour sa part un ratio près de deux fois plus faible que la moyenne (11 %).

La **proportion de la population sans diplôme** se situe quand à elle à **un niveau proche** (Laubadère) **ou inférieur** (Solazur et Ormeau/Bel Air – Mouysset) à ce qui est observée dans l'ensemble des QPV d'Occitanie. Elle demeure néanmoins bien plus élevée que dans l'ensemble de la ville de Tarbes, où elle s'inscrit à 25 %.

NIVEAU DE DIPLÔME DES HABITANTS DES QPV DU CLPE DE TARBES, DES QPV D'OCCITANIE ET DE LA VILLE DE TARBES, EN %

Source : Insee, Recensement de la population 2021-2022 – Traitement Carif-Oref Occitanie



Marché du travail

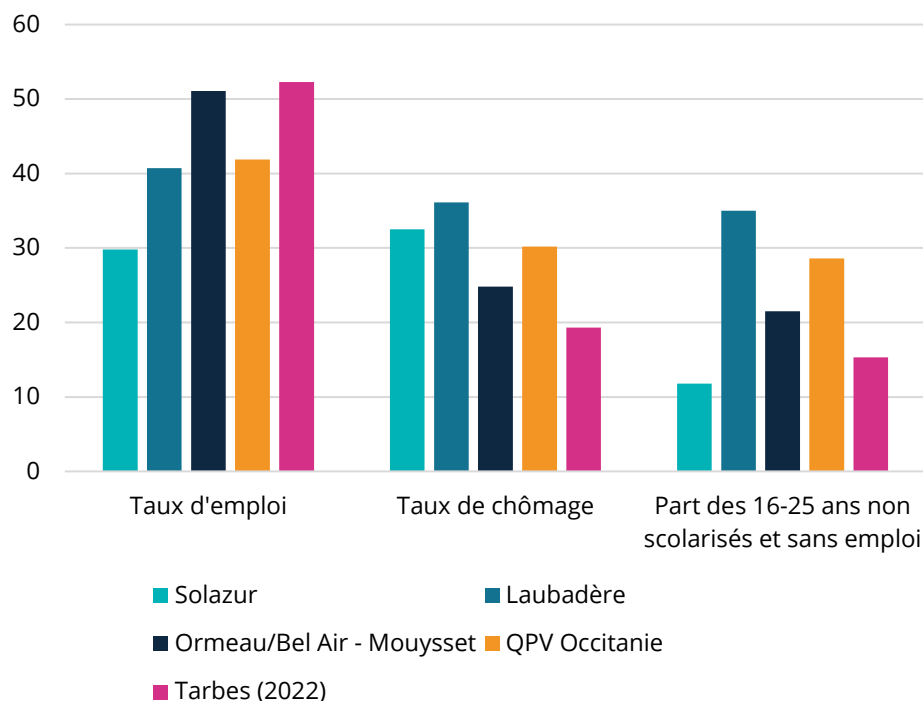
Du côté du marché du travail, le **quartier Solazur** se distingue une nouvelle fois du fait de son statut de quartier étudiant. En effet, le **taux d'emploi y est particulièrement faible** (30 %, contre 42 % en moyenne dans les QPV d'Occitanie), en lien avec un taux d'activité relativement bas chez les plus jeunes (20 % chez les 15-24 ans, contre 40 % en moyenne). En parallèle, **la part des 16-25 ans non scolarisés et sans emploi est elle aussi plutôt basse**, approchant les 12 % (contre 29 % en moyenne).

Pour les deux autres quartiers de la ville, la situation varie sensiblement. Ainsi, **le quartier Laubadère affiche des résultats proches de la moyenne des QPV de la région**, avec un taux d'emploi de 41 %, un taux d'activité supérieur à la moyenne pour l'ensemble des tranches d'âge, mais un taux de chômage supérieur (36 % contre 30 %), tout comme la part des 16-25 ans non scolarisés et sans emploi (35 % contre 29 %). **Le quartier Ormeau/Bel Air - Mouysset présente pour sa part des résultats favorables**, en termes d'emploi comme d'activité, avec un taux de chômage relativement bas.

Fin décembre 2024, les trois QPV regroupent près de 1 408 demandeurs d'emploi, soit 29 % de l'ensemble des inscrits à France Travail habitant à Tarbes. La part des moins de 26 ans parmi ces inscrits est inférieure dans les trois quartiers à ce qui est observé dans la ville (entre 11 et 17 %, contre 22 %), tout comme la part des 50 ans et plus (entre 20 et 22 %, contre 24 %). Les demandeurs d'emploi de longue durée y sont sous-représentés, puisque 33 % des inscrits sont dans cette situation (ratio équivalent dans les trois QPV), contre 38 % dans la ville de Tarbes.

SITUATION SUR LE MARCHÉ DU TRAVAIL DES HABITANTS DES QPV DU CLPE DE TARBES, DES QPV D'OCCITANIE ET DE LA VILLE DE TARBES, EN %

Source : Insee, Recensement de la population 2021-2022 – Traitement Carif-Oref Occitanie



Pauvreté

Comme pour le reste des indicateurs, la situation des trois QPV de Tarbes est contrastée pour ce qui est des ressources des ménages.

Le **taux de pauvreté apparaît relativement élevé dans les quartiers de Solazur (49 %) et Laubadère (53 %)**. La part des ressources des ménages issues des revenus d'activités s'y inscrit à respectivement 53 et 49 % et celles issues des prestations sociales à respectivement 26 et 31 %.

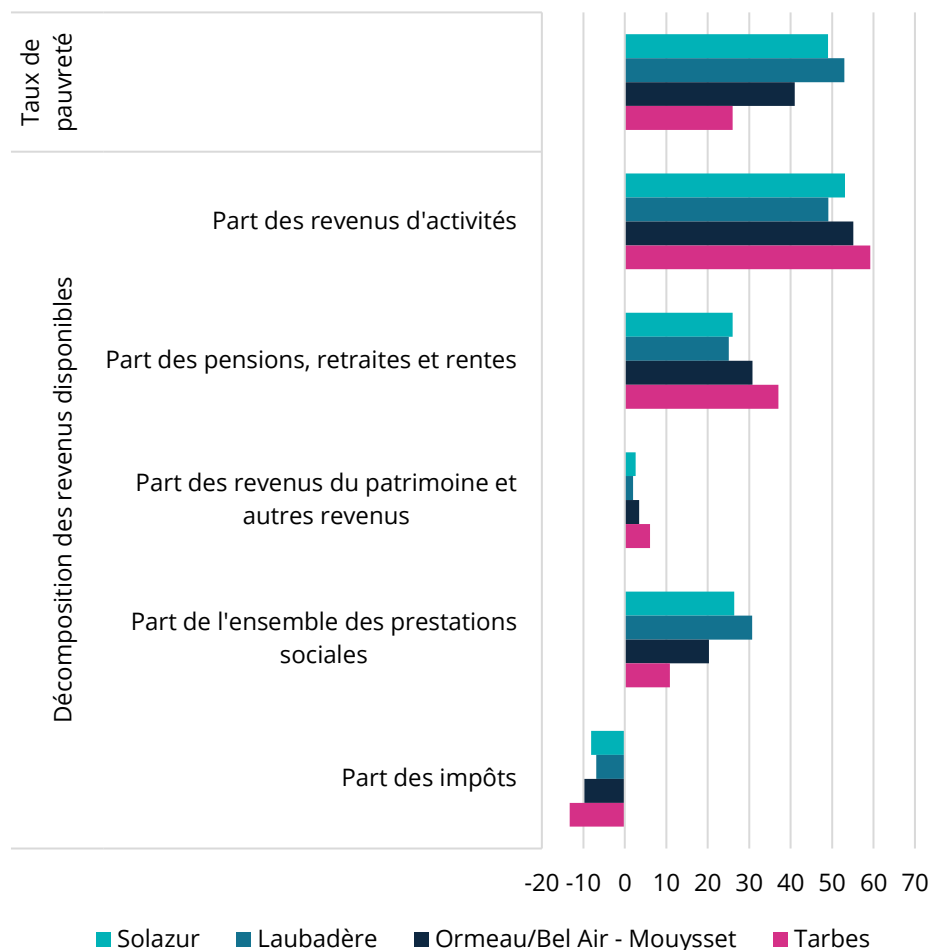
Le **quartier Ormeau/Bel Air - Mouysset affiche pour sa part des résultats plus favorables**. Le taux de pauvreté y atteint 41 %, contre 51 % pour le taux pour l'ensemble des QPV d'Occitanie. La proportion des ressources des ménages provenant des revenus d'activités s'élève à 55 % et celle des prestations sociales à 20 %.

Globalement, le revenu disponible brut médian des ménages dans les trois QPV s'inscrit entre 13 500 € et 15 260 € par unité de consommation, contre 19 070 € pour la ville de Tarbes.

Les prestations sociales de la CAF bénéficient à 58 % des habitants du quartier Solazur, proportion équivalente à l'ensemble de la ville de Tarbes (57 %), tandis que dans les deux autres quartiers la proportion dépasse les 80 %. La population couverte par la C2S s'établit entre 28 et 33 % dans les trois QPV, contre 17 % pour l'ensemble de la ville.

TAUX DE PAUVRETÉ ET DÉCOMPOSITION DU REVENU DISPONIBLE DES HABITANTS DES QPV DU CLPE DE TARBES ET DE LA VILLE DE TARBES EN 2021

Source : Insee-DGFIP-Cnaf-Cnav-Ccmsa, Fichier localisé social et fiscal (Filosofi) – Traitement Carif-Oref Occitanie



Les habitants des quartiers prioritaires du Comité local pour l'emploi de Tarbes



8 021 habitants dans les trois QPV de Tarbes au 1^{er} janvier 2020

Soit 18 % de la population de la commune



Un taux d'emploi s'inscrivant entre 30 % (Solazur) et 51 % (Ormeau/Bel Air – Mouysset),
(contre une moyenne de 52 % dans la commune)



Un quartier étudiant plus jeune

52 % de moins de 25 ans dans le QPV Solazur
(contre 36 % à Laubadère et 29 % à Ormeau/Bel Air – Mouysset)



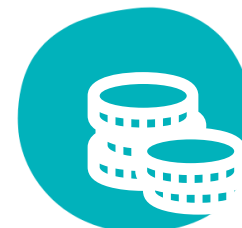
Entre 34 % et 45 % des habitants qui n'ont pas de diplôme

(contre 25 % dans la commune)



Des quartiers avec une proportion d'étrangers inférieure à la moyenne des QPV d'Occitanie

Entre 16 % (Ormeau/Bel Air – Mouysset) et 23 % (Laubadère)



Un taux de pauvreté deux fois plus élevé que dans la commune dans les quartiers Solazur (49 %) et Laubadère (53 %)

Les habitants du quartier prioritaire Cantepau d'Albi

Structure démographique

La **ville d'Albi compte trois QPV** de taille quasiment équivalente (entre 1 500 et 2 000 habitants). Le quartier de Cantepau, accueille pour sa part près de 2 000 habitants.

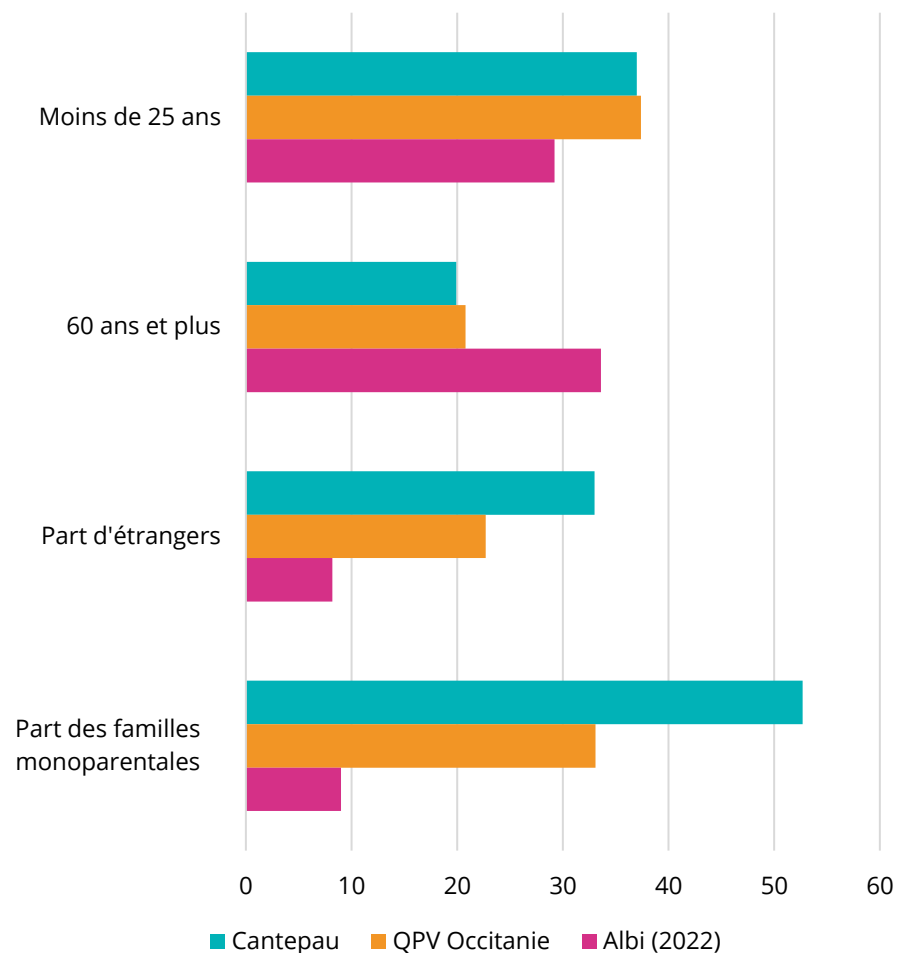
La structure par âge de la population du quartier est similaire à celle observée pour l'ensemble des QPV d'Occitanie. Les **habitants de Cantepau sont relativement plus jeunes** que ceux de l'ensemble de la ville d'Albi, les moins de 25 ans étant surreprésentés à l'inverse des 60 ans et plus.

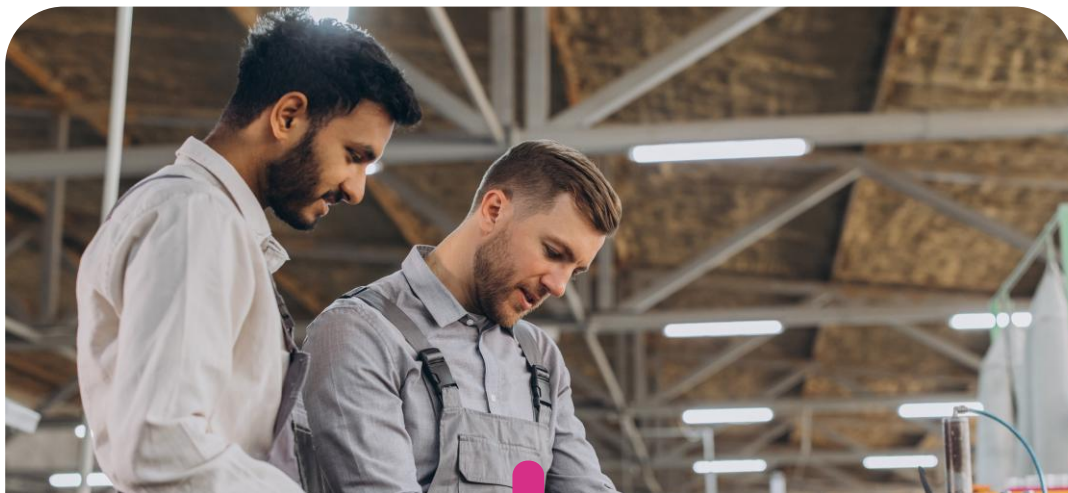
Le quartier se caractérise en revanche par des spécificités marquées dans d'autres critères. Ainsi, **la proportion d'étrangers atteint 33 % dans le quartier**, niveau nettement supérieur à la moyenne des QPV de la région (+ 10 points) et encore plus à celui pour l'ensemble de la ville (+ 25 points).

Cantepau se distingue aussi par la **présence marquée de familles monoparentales**, qui représentent 53 % des ménages. À titre de comparaison, le ratio s'établit à 33 % en moyenne dans les QPV de la région et à seulement 9 % dans la ville d'Albi.

CARACTÉRISTIQUES DÉMOGRAPHIQUES DES HABITANTS DE CANTEPAU, DES QPV D'OCCITANIE ET D'ALBI, EN %

Source : Insee, Recensement de la population 2021-2022 – Traitement Carif-Oref Occitanie





Formation

Le niveau de formation constitue un point faible particulièrement important dans le quartier Cantepau.

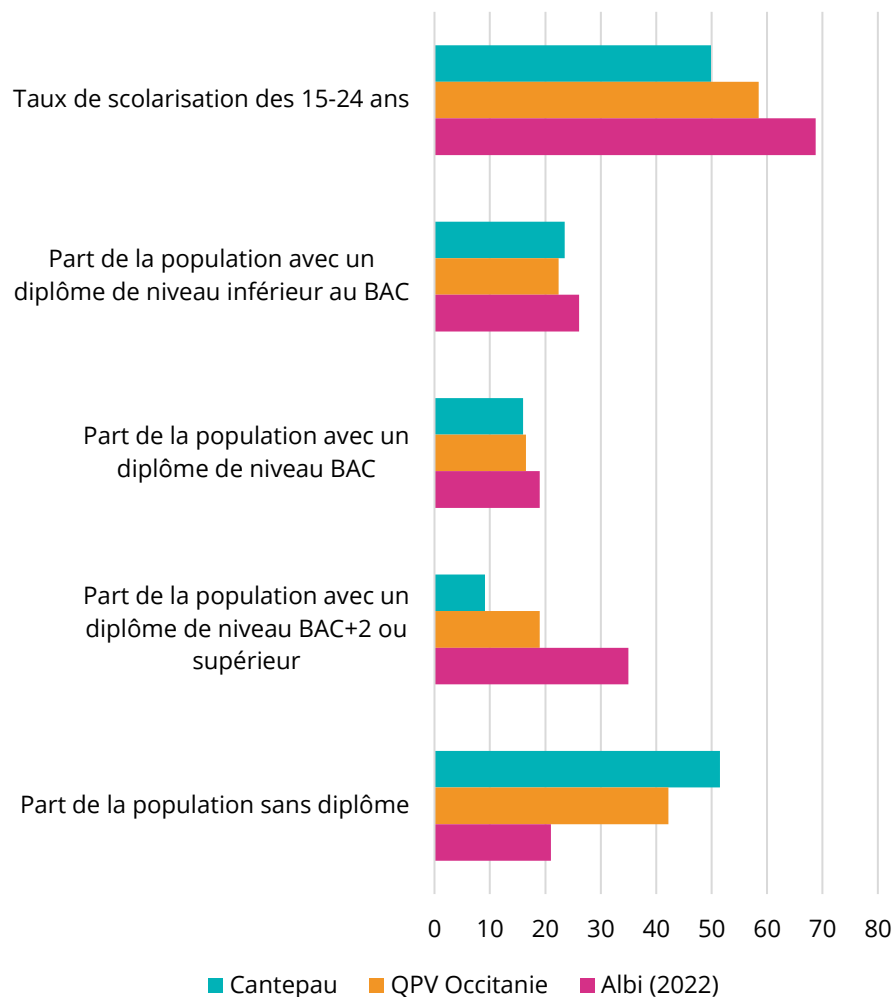
En effet, la **part de la population sans diplôme s'élève à 52 %**, soit 10 points de plus que la moyenne des QPV de la région et 31 points de plus que l'ensemble de la ville d'Albi.

Pour ce qui est des diplômés, le quartier affiche une proportion légèrement inférieure d'habitants ayant le Baccalauréat, l'écart étant très marqué pour les diplômés du supérieur. Seulement 9 % de la population de Cantepau est dans cette situation, contre 19 % dans l'ensemble des QPV d'Occitanie.

Le **taux de scolarisation des 15-24 ans est également plus faible dans le quartier**, atteignant 50 % contre une moyenne de 59 % dans les QPV de la région et 69 % pour l'ensemble de la ville d'Albi.

NIVEAU DE DIPLÔME DES HABITANTS DE CANTEPAU, DES QPV D'OCCITANIE ET D'ALBI, EN %

Source : Insee, Recensement de la population 2021-2022 – Traitement Carif-Oref Occitanie



Marché du travail

Comme pour la formation, la **situation sur le marché du travail est particulièrement dégradée dans le quartier Cantepau**. Le taux d'emploi est relativement faible, à 30 %, contre 42 % en moyenne dans les QPV de la région et 57 % dans la ville d'Albi.

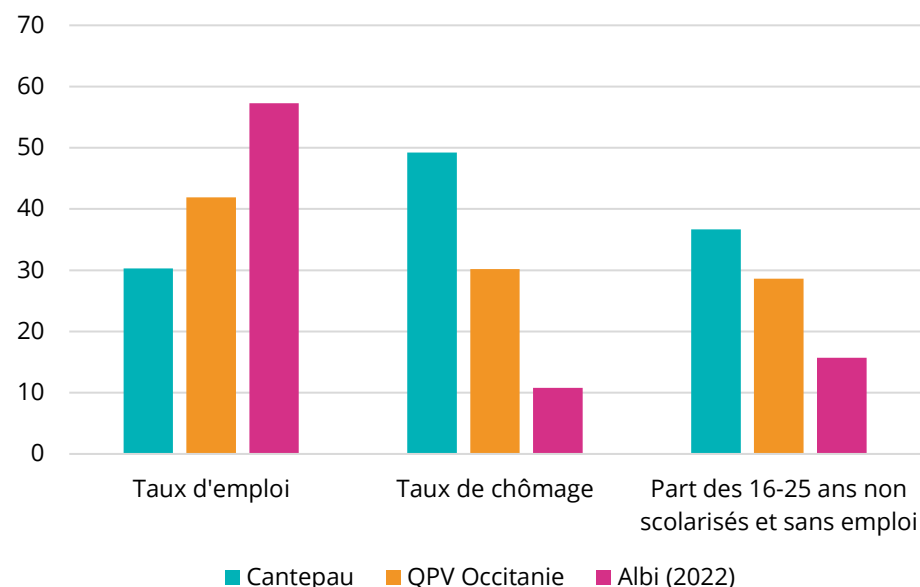
Le taux d'activité laisse toutefois entrevoir une situation plus contrastée par tranche d'âge. Ainsi, la participation des moins de 25 ans au marché du travail est relativement élevée dans le quartier, leur taux d'activité atteignant 48 %, soit 8 points de plus que la moyenne des QPV d'Occitanie et que l'ensemble des moins de 25 ans d'Albi. Ce n'est pas le cas dans les autres tranches d'âge, puisque le taux d'activité y est systématiquement plus bas. Par sexe, le taux d'activité apparaît particulièrement faible chez les femmes (51 % dans le quartier, contre 54 % en moyenne dans les QPV et 66 % à Albi), tandis qu'il s'approche des 70 % chez les hommes, niveau similaire à celui observé en moyenne dans les QPV ou dans la ville d'Albi.

Le **taux de chômage s'inscrit à près de 50 %** dans Cantepau, soit 20 points de plus que la moyenne des QPV occitans et cinq fois plus que pour la ville d'Albi.

Reflète des difficultés rencontrées par les plus jeunes, **la part des 16-25 ans non scolarisés et sans emploi s'élève à 37 % dans le quartier**, contre 29 % en moyenne dans les QPV de la région et 16 % dans la ville d'Albi.

SITUATION SUR LE MARCHÉ DU TRAVAIL DES HABITANTS DE CANTEPAU, DES QPV D'OCCITANIE ET D'ALBI, EN %

Source : Insee, Recensement de la population 2021-2022 – Traitement Carif-Oref Occitanie



Pauvreté

Le quartier Cantepau se distingue par une **précarité particulièrement forte**. Le **taux de pauvreté y atteint 69 %**, soit le 5^{ème} taux le plus élevé des QPV d'Occitanie et près de 50 points de plus que pour l'ensemble de la ville d'Albi.

En lien avec la faiblesse du taux d'emploi, la part des revenus d'activités dans les ressources des ménages s'élève à 35 %, soit le niveau le plus bas de tous les QPV d'Occitanie. En contrepartie, la part des prestations sociales s'établit à 46 %, soit le 2^{ème} niveau le plus élevé des QPV de la région, derrière le Quartier Bas-Vernet Ancien Zus à Perpignan (48 %). Le décalage avec l'ensemble de la ville d'Albi est marqué, puisque pour celle-ci les ratios atteignent respectivement 61 % et 7 %.

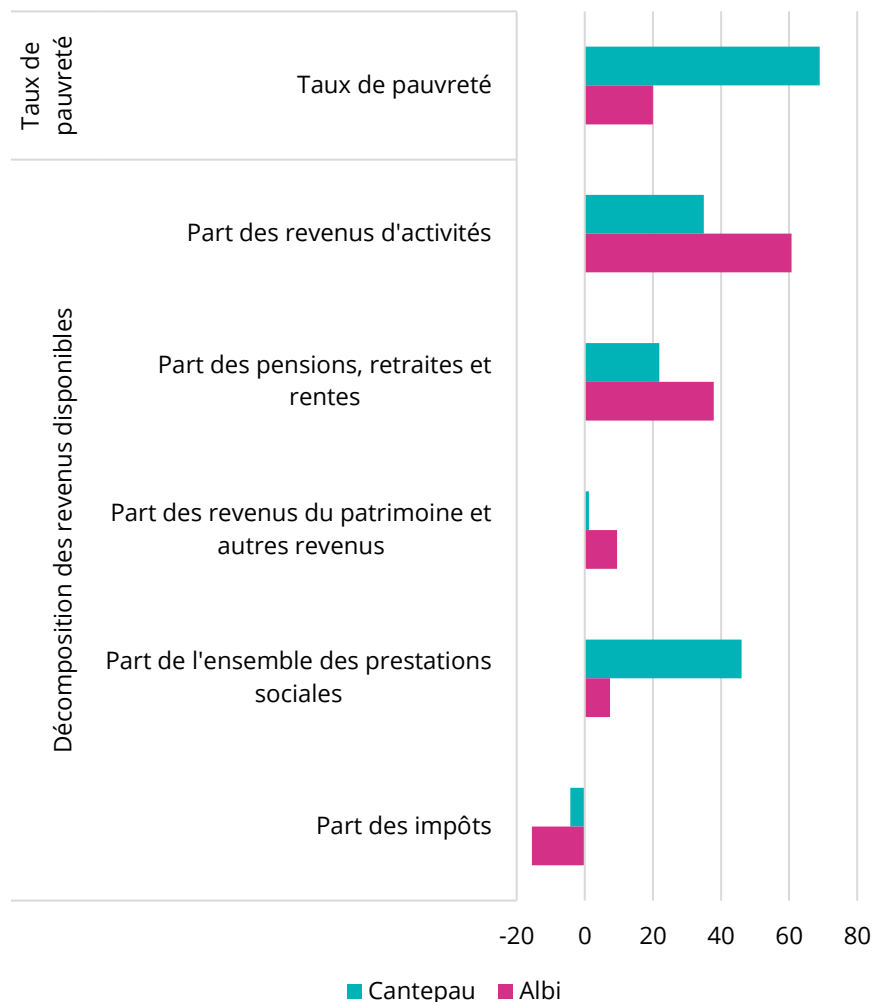
Le revenu disponible brut médian ressort à 11 940 € par unité de consommation dans le quartier Cantepau, soit le 7^{ème} niveau le plus bas des QPV d'Occitanie. Pour l'ensemble de la ville d'Albi, l'indicateur s'inscrit à 21 650 €, soit un écart de près de 10 000 €.

La quasi-totalité de la population du quartier Cantepau est couverte par les allocations de la CAF (50 % de la population totale d'Albi), et 59 % des habitants bénéficient de la C2S (14 % pour la ville).

Sur les 4 315 logements du parc locatif social que compte Albi, 1 056 se situent dans le quartier Cantepau. Ces derniers sont globalement plus anciens, puisqu'ils ont été majoritairement construits avant 1975 (62 % contre 47 % pour l'ensemble des logements du parc locatif social de la ville).

TAUX DE PAUVRETÉ ET DÉCOMPOSITION DU REVENU DISPONIBLE DES HABITANTS DE CANTEPAU ET D'ALBI EN 2021

Source : Insee-DGFIP-Cnaf-Cnav-Ccmsa, Fichier localisé social et fiscal (Filosofi) – Traitement Carif-Oref Occitanie



Les habitants du quartier prioritaire Cantepau d'Albi



**1 986 habitants
au 1^{er} janvier 2020**

Soit 4 % de la population de la commune



**Un taux d'emploi
particulièrement faible**

(30 % contre une moyenne de 57 % dans la commune)



**Un quartier plus jeune que la
commune**

37 % de moins de 25 ans (contre 29 %) et 20 %
de 60 ans et plus (contre 34 %)



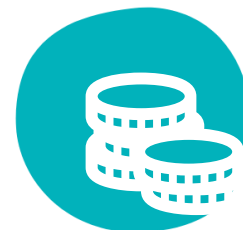
**Un habitant sur deux n'a pas
de diplôme**

(contre 21 % dans la commune)



**Un habitant sur trois est
étranger**

(contre 9 % pour la commune)



**Un taux de pauvreté 3,5 fois
plus élevé que dans la commune**

(69 % contre 20 %)



Chiffres clés

108 QPV en Occitanie en 2024



393 100 habitants dans les QPV au 1^{er} janvier 2020
Soit 7 % de la population de la région



42 % de taux d'emploi
Contre 65 % pour l'ensemble des habitants de la région



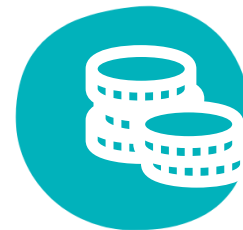
37 % ont moins de 25 ans, 21 % ont 60 ans ou plus
C'est respectivement 28 % et 30 % pour l'ensemble de la région



42 % de la population des QPV est sans diplôme
C'est 18 % pour l'ensemble de l'Occitanie



23 % des habitants sont étrangers
C'est 7 % en moyenne en Occitanie



51 % pour le taux de pauvreté
C'est 18 % pour l'ensemble de la région

Observatoire des publics les plus éloignés de l'emploi – Les habitants des quartiers prioritaires en Occitanie

Direction de publication : Christelle BOUDET

Rédaction : Clément SANTINON

Réalisation : Carif-Oref Occitanie

Date de rédaction et création : Novembre 2025

Date de publication : Janvier 2026

