

**CONSULTATION  
EN VUE DE RETENIR  
UN PRESTATAIRE POUR  
LA CRÉATION DU SITE INTERNET  
DU CARIF-OREF OCCITANIE**

[www.cariforefoccitanie.fr](http://www.cariforefoccitanie.fr)

☎ 05 62 24 05 99

## PLAN DU DOCUMENT

<b>1. Présentation du Carif-Oref Occitanie</b> .....	2
<b>2. Présentation d'ensemble du projet</b> .....	3
a. Contexte et objectif du projet.....	3
b. Sites similaires.....	3
c. Publics visés.....	3
d. Périmètre du projet.....	4
<b>3. Détails du projet</b> .....	4
a. Analyse générale des besoins.....	4
b. Charte graphique (cf 6.Annexes) .....	4
c. Fonctionnalités attendues en V1.....	5
1) Fonctionnalités attendues côté front/utilisateur.....	5
2) Fonctionnalités attendues côté back/Administrateur en V1.....	7
3) Fonctionnalités attendues côté back/Administrateur en V2.....	10
d. Référencement et analyse du trafic.....	11
<b>4. Procédure de sélection</b> .....	12
a. Budget prévisionnel .....	12
b. Critères de sélection.....	12
c. Planning de consultation, négociation, sélection, production et livraison....	13
d. Modalité d'envoi des offres .....	13
e. Contact.....	14
<b>5. Clauses administratives, techniques et juridiques</b> .....	14
a. Propriété des sources.....	14
b. Communication et échanges.....	15
c. Obligations du prestataire.....	15
d. Modalités de conduite de projet et livrables .....	16
e. Modalités de vérification du système et garanties .....	18
f. Prix des prestations et modalités de paiement.....	19
g. Intervenants .....	19
<b>6. Annexes</b> .....	20
a. Arborescence.....	20
b. Espace réservé VAE .....	21
c. Brief Identité visuelle – Charte graphique du Carif-Oref Occitanie.....	22

## 1. Présentation du Carif-Oref Occitanie

Le Carif-Oref Occitanie (Centre d'Animation, de Ressources et d'Information sur la Formation - Observatoire Régional Emploi Formation) est une association (loi 1901) financée par l'Etat et la Région avec le soutien du FSE, et gouvernée par les partenaires sociaux. Elle assure des missions d'observation, d'information et d'animation dans le champ de la formation professionnelle et de l'emploi en région. Le Carif-Oref Occitanie trouve donc naturellement sa place dans le cadre de l'élaboration et en appui de la mise en œuvre des politiques d'emploi, de formation et d'orientation en région.

Le Carif-Oref Occitanie s'organise autour de trois missions :

- Observer pour éclairer les choix des pouvoirs publics régionaux en matière de formation professionnelle et d'emploi.
- Proposer une offre de professionnalisation aux réseaux des acteurs de l'orientation, de la formation et de l'emploi.
- Informer les professionnels et les publics sur les métiers et l'offre de formation en région, afin de permettre aux jeunes, aux demandeurs d'emploi et aux salariés de mieux choisir ou être accompagnés dans leur orientation.

Ces missions sont au service du public et des acteurs de l'orientation, de la formation et de l'emploi en région, à savoir :

- **Les acteurs de l'orientation, de la formation et de l'emploi** exploitent les données de l'offre de formation. Les réseaux de la formation, de la VAE et de la lutte contre l'illettrisme bénéficient d'un appui technique pour mieux servir leur public.
- **Les décideurs régionaux** utilisent les éléments de diagnostic sur les territoires, les secteurs d'activité et les métiers. Les documents sont réalisés par le Carif-Oref Occitanie et partagés avec le grand public sur le site Web.
- **Le CREFOP** (Comité Régional de l'Emploi, de la Formation et de l'Orientation Professionnelle), qui réunit la Région, les services déconcentrés de l'Etat, les partenaires sociaux et les opérateurs de la formation, a confié le secrétariat permanent au Carif-Oref Occitanie.
- **Le grand public** accède en ligne à l'offre de formation régionale, en lien avec les métiers, l'apprentissage et les perspectives d'emploi qui s'y rattachent. Il dispose d'informations pour s'orienter vers les réseaux d'accompagnement pertinents.

## 2. Présentation d'ensemble du projet

### a. Contexte et objectif du projet

Le Carif-Oref Occitanie est né de la fusion de deux structures, le 29 juin 2017 :

- Atout Métiers (Carif-Oref de l'ex-région Languedoc-Roussillon)
- CarifOref Midi-Pyrénées (Carif-Oref de l'ex-région Midi-Pyrénées)

Actuellement, il existe deux sites Internet, sur lesquels on retrouve l'ensemble des informations relatives au Carif-Oref Occitanie : [www.atout-metierslr.fr](http://www.atout-metierslr.fr) et [www.cariforef-mp.asso.fr](http://www.cariforef-mp.asso.fr)

Une interface provisoire a été créée et mise en ligne, dès la fusion, sous le nom de domaine [www.cariforefoccitanie.fr](http://www.cariforefoccitanie.fr). Cette URL est celle choisie pour le développement du nouveau site Internet du Carif-Oref Occitanie.

L'objectif est de créer un site Internet unique pour valoriser l'image du Carif-Oref Occitanie, d'afficher la nouvelle identité du Carif-Oref Occitanie et faire du nouveau site Internet du Carif-Oref Occitanie le point d'entrée privilégié vers de nombreuses ressources en Occitanie pour les professionnels de l'orientation, de la formation, de l'emploi et de l'insertion.

### b. Sites similaires

A titre d'exemple informatif, nous vous communiquons le lien vers le site national des différents Carif-Oref : <https://reseau.intercariforef.org/lassociation-intercariforef>

Ce lien donne accès aux différents sites Internet des Carif-Oref.

Nous attirons votre attention sur le fait que nous pouvons être intéressés par certaines fonctionnalités de ces différents sites. Pour autant, aucun d'entre eux ne répond en tout point à notre besoin.

### c. Publics visés

Les cibles précisées ci-dessous concernent le territoire de l'Occitanie.

Professionnels de l'orientation, de la formation, de l'emploi et de l'insertion :

- Organismes de formation
- Acteurs du SPRO (service public régional de l'orientation)
- Opco (Opérateurs de compétences)
- Branches professionnelles
- Services de l'Etat
- Services de la Région
- Partenaires sociaux

#### d. Périmètre du projet

Le travail du prestataire portera sur l'architecture du site, ses aspects fonctionnels et techniques. Les prérequis de base de ce projet intègrent :

- Mobil first
- L'utilisation d'un CMS Open Source
- Un travail sur le graphisme et l'UX
- Une forte dimension SEO
- Un tracking du site (Analytics)
- L'intégration de services tiers (flux RSS, synchronisation avec des applications).
- La mise en ligne est prévue pour novembre 2020. Avec un délai suffisant en pré-production pour l'intégration des contenus.

### 3. Détails du projet

#### a. Analyse générale des besoins

Une première version du site doit être livrée pour mi-novembre 2020 pour laquelle les besoins et fonctionnalités sont décrites dans cette première consultation.

Une deuxième version sera mise en œuvre après le lancement du site qui comprendra de nouvelles fonctionnalités non prioritaires en V1. Cette V2 fera l'objet d'une nouvelle consultation et d'un nouveau chiffrage lancés à l'automne 2020.

L'arborescence pressentie est présentée en annexe à titre indicatif.

#### b. Charte graphique (cf 6. Annexes)

Le prestataire devra proposer une charte graphique en cohérence avec les principaux outils mis en place par le Carif-Oref Occitanie, les cibles et les financeurs.

Celle-ci comprendra les éléments d'interface et de navigation tels que :

- le logotype et/ou le symbole (avec un espace libre adéquat)
- les choix de la palette de couleurs
- la typographie (police primaire et secondaire voire tertiaire)
- les pictogrammes ou illustrations potentiellement utilisés (encarts dans contenu texte, etc)
- les préconisations pour les images utilisées (taille, poids, etc)
- les représentations cartographiques et statistiques (dynamique).

Cette charte graphique devra pouvoir être évolutive.

Il est demandé de réaliser le chartage de deux espaces Web dédiés déjà existants :

- Un espace Web qui a pour objectif de diffuser des outils statistiques dynamiques. **Les synthèses sectorielles** sont un outil d'aide à la décision à destination des acteurs de l'emploi et de la formation. Via des datavisualisations de sources statistiques hétéroclites, elles permettent d'obtenir rapidement une vision synthétique des secteurs d'activité en Occitanie. Elles s'intègrent dans une démarche plus globale de production de tableaux de bord, deux autres outils de la même teneur vont être développés, l'un centré sur les territoires, l'autre sur les métiers. Ces outils sont évolutifs et doivent pouvoir évoluer et être modifiés de façon régulière, le choix technologique s'est donc porté sur Highcharts avec un développement en interne. L'outil est consultable à cette adresse : <https://stats.cariforefoccitanie.fr/secteurs/>  
Le chartage doit se faire en parallèle du travail de création du site Internet. L'objectif recherché est le suivant : l'internaute doit pouvoir passer du site Internet à ces espaces dédiés, sans imaginer se rendre sur un autre site.
- Un espace Web qui a pour objectif de diffuser de la veille emploi formation, qui viendra alimenter un bon nombre de pages sur le site dont l'éditeur est kentika.  
Cet espace Web est consultable par l'internaute à cette adresse : <http://veille-emploi-formation.atout-metierslr.fr>. Le chartage de cet outil sera effectué en V2 lors du passage à une nouvelle version de l'éditeur Kentika.

## c. Fonctionnalités attendues en V1

### 1) Fonctionnalités attendues côté front/utilisateur

#### → **Accessibilité**

- Le site devra disposer des normes minimales d'accessibilité, permettant une consultation aux personnes en situation de handicap (exemple du type d'accessibilité souhaité sur [www.meformerenregion.fr](http://www.meformerenregion.fr)).

#### → **Compatibilité navigateurs**

Le site devra être compatible avec les principaux navigateurs (Chrome, Firefox, Safari, Edge).

#### → **Utilisation du protocole HTTPS étendu à des sous domaines.**

Cela concerne, à ce stade :

- les outils statistiques dynamiques : <https://stats.cariforefoccitanie.fr/secteurs/>
- l'espace veille Kentika <http://veille-emploi-formation.atout-metierslr.fr>

### → **Responsivité**

Développement d'un site responsive « Mobile first » s'adaptant au support utilisé (PC, tablettes et smartphones)

### → **Fonctionnalités standard communes à toutes les pages :**

Fil d'ariane

Imprimer la page (le travail du gabarit pourra être travaillé en V2)

Enregistrer la page en PDF

Envoyer la page par mail

Retour en haut de page

### → **Moteur de recherche général :**

Possibilité de rechercher par mot clés dans les contenus du site.

### → **Agenda**

- Le site devra proposer un agenda alimenté via un module dans le Backoffice
- L'agenda devra être accessible sur la page d'accueil avec la possibilité de renvoyer vers une page dédiée pour voir tous les agendas sous forme de liste et de calendrier.
- L'agenda sera accessible également dans les rubriques et sous rubriques selon la nature de l'information.
- Possibilité de filtrer par :
  - Localisation
  - Date
  - Thématique
- Un évènement sera composé de différentes informations
  - Titre
  - Date début/fin
  - Heure début/fin
  - Coordonnées
  - Catégories : Evénements du Carif-Oref /Agendas partenaires
  - Intervenant
  - Organisateur
  - Description
  - Contact
  - Info pratiques

### → **Actualités**

Le site devra proposer des actualités alimentées :

- Via un module du back-office
- Par un flux RSS provenant de notre outil de veille KentiKa : <http://veille-emploi-formation.atout-metierslr.fr>.

- Les actualités seront affichées sur la page d'accueil mais également dans les rubriques et sous rubriques selon la nature de l'information.
- Les actualités devront être accessibles sur la page d'accueil avec la possibilité de renvoyer vers une page dédiée pour voir toutes les actualités sous forme de liste.

### → Réseaux sociaux

Le Carif-Oref Occitanie est présent sur les réseaux sociaux suivant : Facebook, Twitter, LinkedIn, YouTube.

Création d'un espace dans le footer avec liens de redirection.

Certaines pages type agendas et actualités doivent être partagées sur les réseaux sociaux. Ces boutons peuvent être envisagés au même niveau que PDF, envoi par mail et impression.

## 2) Fonctionnalités attendues côté back/Administrateur en V1

### → Attendus techniques

- Chaque page doit disposer d'une URL propre (pas de contenu dynamique)
- Type des fichiers : documents, images, photos, vidéos, pdf, jpeg, gif, .docx, .xlsx, csv, ...
- Maintenance du site
- L'hébergement du site sera pris en charge par le COO, le prestataire aura à sa demande des accès pour optimiser la mise en production des éléments à fournir.
- Mise à jour du site par le Carif-Oref Occitanie, via l'outil d'administration.
- Prévoir un plan du site
- Droits et administration du site : le Carif-Oref Occitanie doit avoir les droits d'accès pour la mise à jour du contenu des différentes catégories mais aussi l'administration du site (à travers l'interface graphique par exemple).
- Le Carif-Oref Occitanie doit être propriétaire des sources, données, images et documents diffusés sur le site
- Toute image ou document autre utilisé par le prestataire doit être libre de droit et tenir compte des obligations légales vis-à-vis du fournisseur.
- Intégrer dans la conception du portail l'optimisation du référencement.
- Prévoir le référencement du site ainsi que son optimisation ultérieure.
- Prévoir un plan de redirection entre les URL actuelles et les futures URL du site

### → Gestion de l'arborescence

Il doit être possible de créer des rubriques ou des sous rubriques sur au moins 4 niveaux.



Sur chaque rubrique et /ou sous rubrique, on doit avoir la possibilité de raccrocher des contenus spécifiques :

- Actualités
- Agenda
- Flux RSS veille

### → **Gestion des contenus**

- L'ensemble des contenus devra être administrable :
  - Rubriques (ajout, dépublication, suppression)
  - Pages : (brouillon, en ligne, à supprimer, à valider, archiver, dupliquer)
  - Médias (photos, vidéos)
  - Evènements de l'agenda (brouillon, en ligne, à supprimer, à valider, archiver, dupliquer). Avoir également la possibilité d'extraire les données agendas au format Excel et CSV.
  - Actualités (brouillon, en ligne, à supprimer, à valider, archiver, dupliquer)
- Editeur avancé WYSIWYG (Mise en forme, gestion/intégration des contenus multimédias)
- Différents gabarits de pages devront être proposés suivant le type de contenu Agenda, actualité, pages. (Bloc texte, bloc image, date de mise à jour...)
- Le contenu éditorial doit pouvoir être ajusté au choix en colonne dans les proportions suivantes :
  - 1 colonne
  - 2 colonnes 1/3 – 2/3
  - 2 colonnes 1/2-1/2.
- Un lien Internet doit pouvoir être fait depuis une photo.
- Les vidéos diffusées peuvent parvenir de différentes plateformes.
- Possibilité d'intégrer des liens en Iframe

### → **Moteur de recherche général**

Possibilité de rechercher dans les contenus du site. Les champs de recherche du moteur et le travail d'affichage des résultats sera co-construit avec le prestataire.

### → **Actualité**

Le site devra proposer des actualités alimentées :

- Via un module du back-office
- Par un flux RSS provenant de notre outil de veille KentiKa : <http://veille-emploi-formation.atout-metierslr.fr>. Le backoffice doit permettre de choisir, modifier et valider l'information avant publication.
- Des actualités seront affichées sur la page d'accueil. Le nombre d'actualités et les critères d'affichage sur la page d'accueil devront être définis.  
Nous devons avoir la possibilité de choisir d'afficher des actualités dans les rubriques et sous rubriques selon la nature de l'information.
- Le module « Actualité » devra générer un flux RSS, pouvant, par exemple, venir alimenter d'autres plateformes et sites comme la rubrique « actualité » du site national des Carif-Oref cité supra : <https://reseau.intercariforef.org/>

## → Agenda

2 possibilités d'alimentation de l'agenda :

- Alimentation de l'agenda via le Backoffice
- Alimentation via un flux provenant d'une application externe « l'inscription »
- Des événements de l'agenda seront affichés sur la page d'accueil. Le nombre d'évènements et les critères d'affichage sur la page d'accueil devront être définis.  
Nous devons avoir la possibilité de choisir d'afficher des agendas dans les rubriques et sous rubriques selon la nature de l'information.

## → Espace collaboratif VAE avec accès réservé

Cette fonctionnalité développée en V1 devra pouvoir s'adapter en V2 aux besoins d'autres projets qui nécessiteront des espaces collaboratifs.

Cet espace a pour objectif d'échanger des informations, stocker des documents.

Un espace destiné aux acteurs de la Validation des acquis et de l'expérience (VAE) en Occitanie.

Cibles : Sept profils utilisateurs participent à cet espace :

- Espaces conseil VAE,
- Certificateurs publics et privés
- Financeurs,
- Centres d'Accueil d'Information et d'Orientation,
- Accompagnateurs
- Cris VAE d'autres régions
- Cris VAE Occitanie qui en est également l'animateur.

Cet espace permet de mutualiser des ressources spécifiques à la VAE : base de données de documents, un agenda et un annuaire des membres.

Les membres doivent pouvoir ajouter tout type de documents, les consulter, les modifier.

Chaque membre est averti d'ajout ou de modification de document par une notification par mail. Cette notification reprend le titre du document, l'emplacement où se situe le document dans l'arborescence et les trois premières lignes du descriptif.

Les membres accèdent à cet espace via un login et mot de passe qui doit être généré par le système.

Trois niveaux d'accès sont demandés :

- Administrateur
- Contributeur cible Espace conseil VAE (accès à toutes les données)
- Autres contributeurs (accès à toutes les données sauf celles concernant les Espaces conseils VAE).

Cet espace est composé de 4 espaces :

- agenda
- espace ressources
- annuaire des membres
- Chat

Les données de l'agenda de l'espace réservé doivent pouvoir être injectées dans l'agenda global.

Dans l'espace ressources les documents sont classés suivant une arborescence définie (répertoire). Cette arborescence doit pouvoir être modifiée en Backoffice.

Les documents déposés dans l'espace ressources doivent pouvoir être recherchés par le titre, l'auteur, et la date de dépôt.

Les champs des gabarits des différentes fonctionnalités (inscription, fiche document, annuaire, agenda) de cet espace sont fournis en annexe de ce document.

Le formulaire d'inscription permet d'alimenter l'annuaire des membres.

Une extraction des membres via Excel doit être possible.

### → **Gestion des utilisateurs**

- Plusieurs personnes peuvent, potentiellement, être amenées à gérer le site. Une gestion des accès et des droits est donc nécessaire. Les différents profils d'utilisateurs seront cadrés au cours du projet.

## 3) Fonctionnalités attendues côté back/Administrateur en V2

Comme indiqué supra, la collaboration pourra se poursuivre autour d'une V2, comprenant de nouveaux développements énumérés ci-dessous, et pour lesquels le besoin n'est pas totalement abouti.

Cette seconde étape fera l'objet d'une nouvelle consultation et d'un nouveau chiffrage.

#### → **Module d'enquête**

Cet outil sera à développer dans une V2. Il devra répondre à des besoins d'enquête de satisfaction mais également à des enquêtes de type sondage avec export des données pour traitement.

#### → **Espaces collaboratifs avec accès réservé**

Création d'un espace destiné aux membres du bureau et du conseil d'administration du Carif-Oref Occitanie.

Des besoins pour d'autres espaces réservés pourront voir le jour. Possibilité de pouvoir décliner cet outil.

#### → **Photothèque**

Elle centralise toutes les photos prise lors d'un évènement pour les mettre à dispositions sur le site via une page rattachée à une rubrique.

#### → **Création de lettres d'information**

Cette fonctionnalité doit permettre d'envoyer une lettre d'information à nos abonnés.

La solution devra pouvoir récupérer des contenus du CMS : Agenda, actualités, veille, événements du Carif-Oref Occitanie tout en permettant la rédaction de contenu de type édito.

Elle donnera également la possibilité d'agencer les contenus selon l'ordre souhaité, de conserver les archives en backoffice et de permettre la consultation en Front office

Les utilisateurs doivent pouvoir s'abonner à partir du site.

Le projet comprendra la création d'un gabarit qui sera décliné avec notre identité visuelle.

### **d. Référencement et analyse du trafic**

#### → **Référencement**

- Partie module SEO (Si wordpress module Yoast) + Métadonnées + balises « Title », « Alt » ainsi que la légende de l'image
- Utilisation du protocole https
- Réalisation d'un plan de site (sitemap)

- Ajout sur Google Search Console des pages du site + site map (fichier robots.txt)
- Favoriser les liens internes (liens de redirection vers une autre partie du site en bas de page par ex)

#### → **Analyse Traffic (google analytics)**

- Ajout de la balise Google Tag manager sur CMS + création balise GA sur GTM
- Possibilité de suivre les espaces privés également sur GTM
- Supprimer les adresses IP de l'entreprise sur GA

## 4. Procédure de sélection

### a. Budget prévisionnel

Le budget de réalisation du site, dans sa version 1, s'élèvera au maximum à 30 K€.

Tous les montants doivent impérativement être exprimés en TTC.

La collaboration pourra se poursuivre autour d'une V2 qui comprendra de nouveaux développements :

- Module d'enquête
- Espaces collaboratifs avec accès réservé
- Photothèque
- Création de lettres d'information
- Chartage avec identité visuelle définitive (cf annexe)

Cette étape fera l'objet d'un nouveau cahier des charges et d'un nouveau chiffrage.

### b. Critères de sélection

Le choix des offres sera apprécié en fonction des critères suivants :

1. Une réponse détaillée et structurée qui montre la compréhension du projet (prise en compte des besoins et des fonctionnalités attendues, évolutivité et pérennité, respect des standards, autonomie du Carif-Oref Occitanie pour les évolutions et les mises à jour)
2. Un planning de réalisation
3. Une proposition d'une maquette infographiée /wireframe
4. La démarche de suivi du projet (organisation et méthodes choisies : précision des livrables, répartition des tâches et des rôles, réalisme du planning et de la charge)
5. La mise à disposition d'un outil de suivi des correctifs

6. Le budget (coût, précision, modularité, clarté)
7. Le délai de livraison
8. Les compétences et références du prestataire (portefeuille clients pour des réalisations similaires)

### c. Planning de consultation, négociation, sélection, production et livraison

QUOI	QUAND
Publication de l'appel à propositions	9 juillet 2020
Date de limite de réception des propositions (devis)	5 Août 2020
1ère sélection interne des prestataires	Semaine 33 (10 au 14 août 2020)
Présentation des propositions par les prestataires sélectionnés en Présentiel sur le site de Toulouse.	3 septembre 2020 après-midi.
Choix du prestataire final + finalisation du contrat	Semaine 37 (7 au 11 septembre 2020).
Livraisons et Recettage intermédiaires	Cf. proposition de planning du prestataire
Livraison et Recettage finaux du projet	Cf. proposition de planning du prestataire
Mise en ligne en préproduction	Semaine 45 (2 au 6 novembre 2020)
Mise en ligne	Semaine 48 (23 au 27 novembre)
Levée des réserves	Cf. proposition de planning du prestataire

### d. Modalité d'envoi des offres

Le dossier de candidature devra parvenir au Carif-Oref Occitanie au plus tard **le 5 Août 2020** à 17h.

Il sera adressé par mail aux adresses suivantes :

- [Veronique.roucau@cariforefoccitanie.fr](mailto:Veronique.roucau@cariforefoccitanie.fr)
- [geraldine.rizzi-roncoli@cariforefoccitanie.fr](mailto:geraldine.rizzi-roncoli@cariforefoccitanie.fr)

*Le calendrier est susceptible d'évoluer en fonction des disponibilités des différents représentants indispensables à la soutenance des prestataires sélectionnés.*

### e. Contact

- Géraldine Rizzi Roncoli – Responsable du Pôle Information et Communication  
04 67 73 00 39
- Véronique Roucau - Chargée de mission web éditorial- Pôle Information et Communication 05 62 24 05 88

## 5. Clauses administratives, techniques et juridiques

Le projet sera réalisé dans le cadre forfaitaire d'une prestation et d'une maîtrise d'œuvre dans les termes de budget et de délais fixés par l'accord entre le Carif-Oref Occitanie et le prestataire.

Le cahier des charges final, une fois le prestataire choisi, sera complété par :

- un listing des livrables attendus.
- l'établissement d'un planning affiné du projet (celui-ci doit être proposé par le candidat / prestataire, dans son devis).
- le délai d'exécution, la garantie, la facturation et le règlement, la résiliation – pénalité, la propriété et les droits, la confidentialité.

### a. Propriété des sources

Le Carif-Oref Occitanie acquiert les droits de propriété intellectuelle et d'utilisation de tous les développements et des évolutions.

Le prestataire s'engage à remettre au Carif-Oref Occitanie, gratuitement, et à sa demande, les informations nécessaires pour lui permettre d'effectuer les opérations d'interopérabilité avec d'autres progiciels ou applications.

Le prestataire cède au Carif-Oref Occitanie conformément à l'article L-131-3 du code de la propriété intellectuelle au fur et à mesure de leur réalisation, le droit de propriété intellectuelle des développements spécifiques dans leur ensemble et de leurs évolutions, et notamment les droits de reproduction, représentation, adaptation, commercialisation et utilisation et ce, pour la durée de protection légale des dits développements spécifiques et de leurs évolutions par le droit d'auteur.

En conséquence, le prestataire remet les codes sources dûment documentés au Carif-Oref Occitanie en même temps que les codes exécutables correspondants ainsi que la documentation technique, utilisateur et fonctionnelle associée et les manuels d'installations, d'exploitation, de paramétrage, de supervision et d'administration. Les codes sources des corrections, adaptations et évolutions sont la propriété du Carif-Oref Occitanie dès livraison.

## b. Communication et échanges

Le prestataire sera l'interlocuteur unique du Carif-Oref Occitanie.

## c. Obligations du prestataire

Le prestataire est tenu à une obligation de résultat sur :

- les différents livrables des prestations attendues
- les délais de résolution
- les délais de livraison

Le prestataire s'engage à faire exécuter les prestations par l'équipe d'intervenants, dont les profils ont été fournis et acceptés par le Carif-Oref Occitanie, telle que décrite dans sa proposition ainsi qu'à fournir toutes les ressources nécessaires à la bonne exécution du marché.

Il appartient au prestataire, notamment de conseiller le Carif-Oref Occitanie pendant toute la durée d'exécution du marché, de l'avertir de toute difficulté qu'il pourrait percevoir et, de manière générale, d'assurer toutes les actions utiles et nécessaires à la réalisation des prestations qui lui sont confiées.

C'est à ce titre que le prestataire devra :

- Donner au Carif-Oref Occitanie les préconisations détaillées de l'environnement nécessaire à la mise en œuvre du marché et d'assurer en temps utile de sa conformité, notamment en ce qui concerne les développements spécifiques
- Proposer au Carif-Oref Occitanie tout complément ou amélioration des méthodes et règles adoptées qui lui sembleraient souhaitables
- Tenir le Carif-Oref Occitanie informé des conditions de compatibilité des différentes versions des outils, logiciels utilisés pour les applications et développements spécifiques et, de manière générale, des évolutions affectant les applications et développements
- Signaler dans tous les documents ou informations techniques qui lui seront communiqués par le Carif-Oref Occitanie, dans le cadre de l'exécution du marché, les incohérences, anomalies ou oublis, qui lui paraissent affecter le marché
- En cas de corrections ou d'évolutions, de ne pas dégrader les performances du système et d'offrir les conditions de service au moins égales à celles existantes avant modification.
- Avoir des environnements test sur ses serveurs afin de faire le recettage des livrables. Ces environnements tests devront être accessibles par le Carif-Oref Occitanie.



- Le prestataire devra archiver sur sa plateforme de test les différentes versions mises en production, afin de revenir en arrière si nécessaire (versionning)
- Être en veille des différentes versions et/ou correctifs des bases de données lié au présent marché afin d'alerter des problématiques de sécurité ou de mauvais fonctionnement. Il sera ainsi force de proposition et garant des mises à jour. Il sera un partenaire pour aider l'hébergeur des sites du Carif-Oref Occitanie dans ces installations

Chaque mise à jour doit faire l'objet d'une documentation technique. Cette documentation décrit de manière détaillée chaque analyse et évolutions proposées et validées.

#### d. Modalités de conduite de projet et livrables

Le projet sera piloté par un groupe de projet qui sera l'interlocuteur du prestataire. A ce titre, le groupe validera les travaux intermédiaires présentés par le prestataire et procédera à la recette finale du projet.

Le groupe de projet a les compétences pour :

- anticiper les besoins, les ressources
- apporter tout éclaircissement au répondant sur les besoins du projet
- prononcer les validations intermédiaires sur les spécifications détaillées et les livraisons de composants
- suivre l'avancement des différents travaux, par le biais d'un plan d'actions détaillé
- valider les différents procès-verbaux de recettes
- contribuer au paramétrage des différents composants

Le Carif-Oref Occitanie prononcera :

- la validation finale des spécifications détaillées,
- la Mise en Ordre de Marche (MOM),
- la Vérification d'Aptitude Au Bon Fonctionnement (VA)
- la Vérification de Service Régulier (VSR)
- l'Admission finale du projet (ADM)

Selon les propositions du prestataire, ce découpage pourra être modifié, pour tenir compte notamment d'une livraison et d'une mise en œuvre échelonnées des composants, sous forme de versions progressives du système.

Les livrables attendus sont les suivants :

1. Un Cahier de Recettes, complété progressivement, et comprenant au final :

- le Procès-Verbal de validation des spécifications détaillées
- les Procès-Verbaux de recettes unitaires
- le projet de Procès-Verbal de mise en production
- le Procès-Verbal de mise en ordre de marche
- le Procès-Verbal de VA
- le Procès-Verbal de VSR
- le Procès-Verbal d'Admission
- le Procès-Verbal de réception des Livrables

2. Un ensemble de fichiers comprenant les sources détaillées ci-dessous :

- les modules informatiques,
- les codes sources des développements informatiques spécifiques
- les fichiers de travail ayant servi à la réalisation des éléments graphiques dans un format de travail et dans le format de publication sur le web
- les différents fichiers de paramétrage du système

Le prestataire garantit au Carif-Oref Occitanie la jouissance la plus large (hors commercialisation concurrentielle) des livrables – réalisations, sources et éléments techniques associés, dépendants où dont ils dépendent – en toute indépendance technique, économique et juridique. A défaut de fourniture de ces éléments pour certaines parties du système, les candidats indiqueront quelles sont les garanties apportées au client quant à la pérennité des composants mis à disposition (APP, ...)

3. Un ensemble de fichiers comprenant l'ensemble des procédures informatiques permettant l'installation initiale sur un site hébergeur.

4. Un ensemble de fichiers comprenant la documentation du projet :

- spécifications détaillées
- toute documentation technique sur les composants utilisés pour la mise en place du système (produits sur étagère ou développements spécifiques)
- documentation des modules d'administration et d'exploitation (utilisation des logiciels et des procédures de maintenance et de mise à jour du système)
- supports de formation et de paramétrage

Les livrables seront maintenus à jour pendant toute la durée du contrat et seront transmis systématiquement au Carif-Oref Occitanie pendant les phases de développement, le répondant tiendra également à disposition du client un ensemble d'informations lui permettant de vérifier l'avancement des travaux.

## e. Modalités de vérification du système et garanties

Le Carif-Oref Occitanie et le prestataire détermineront, en phase de mise au point, le découpage final du projet en sous-versions. Le Carif-Oref Occitanie et le prestataire fixeront également le planning, ainsi que la date de livraison de chaque sous-version ; une livraison pourra avoir lieu après :

- le bon déroulement de l'ensemble des tests unitaires (aucune anomalie majeure ou bloquante constatée)
- la validation par le Carif-Oref Occitanie de l'ensemble des documentations et livrables
- la mise en production réussie du système sur la plate-forme d'exploitation définitive et à partir des livrables remis
- le bon déroulement de l'ensemble du paramétrage
- le bon déroulement de l'ensemble des formations
- La recette finale se déroulera en quatre temps :
  - la mise en ordre de marche (MOM) : devra avoir lieu dans les 15 jours calendaires précédents ou suivants la date de livraison fixée en phase de mise au point
  - la vérification d'aptitude de bon fonctionnement (VA) : Sera notifiée par écrit par le Carif-Oref Occitanie au répondant si aucune anomalie majeure ou bloquante n'est constatée dans le mois suivant la date de mise en ordre de marche
  - la vérification de service régulier (VSR) : est initiée après la notification de la V.A. Elle dure 3 mois
  - le Carif-Oref Occitanie prononce par écrit l'admission au répondant si aucune anomalie majeure ou bloquante n'est constatée durant la VSR. Elle est prononcée 7 jours après la fin de la VSR

Sans préjudice de la garantie des vices cachés des articles 1641 et suivants du Code Civil, les prestations seront garanties 6 mois au minimum à partir de la date de déclaration d'admission.

La garantie sera gratuite et inclura :

1. la maintenance corrective
2. l'assistance à l'utilisation
3. la maintenance adaptative
4. la maintenance réglementaire
5. la maintenance évolutive sur les composants techniques standards

Si, à l'expiration du délai de garantie qui court à compter de la mise en production de la prestation fournie, le répondant n'a pas procédé aux remises en état

prescrites, le délai de garanti est prolongé jusqu'à l'exécution complète des remises en état.

#### f. Prix des prestations et modalités de paiement

Les prix sont forfaitaires et réputés comprendre toutes les charges fiscales, parafiscales ou autres frappant obligatoirement la prestation ainsi que toutes autres échanges de quelles natures soient pouvant venir grever les prestations.

Le coût des communications et des supports des sauvegardes est à la charge du prestataire.

Le règlement des sommes dues au titre de chaque prestation, sera effectué après le service fait et réception de la facture.

Le service fait sera prouvé par un bon de livraison ou bon de recettage signé par le répondant et approuvé par le Carif-Oref Occitanie.

Un dispositif de pénalités sera également discuté lors de la phase de sélection du prestataire...

#### g. Intervenants

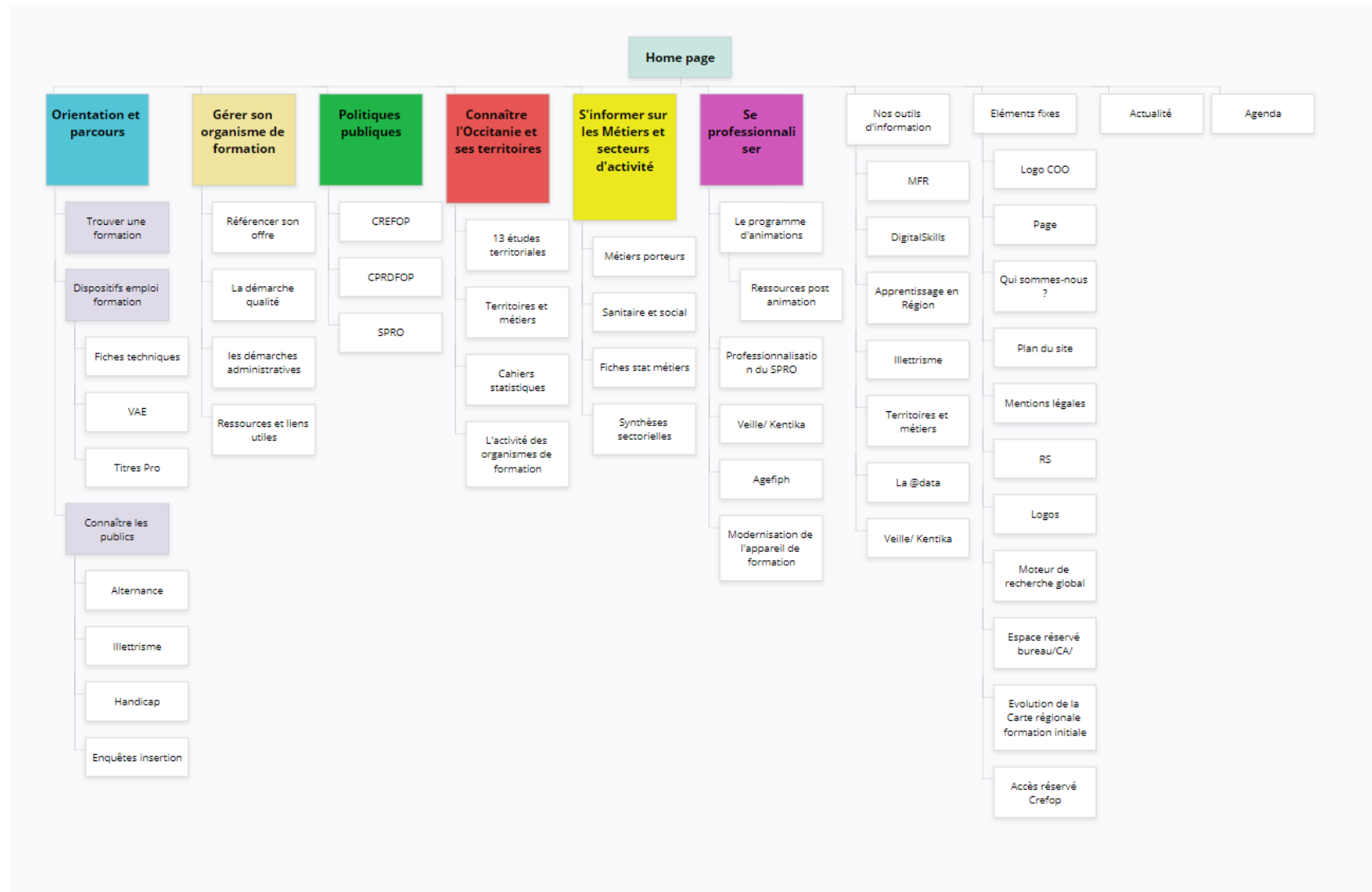
Le prestataire, lors de sa réponse, devra fournir les profils de tous les intervenants en nommant un référent unique, afin de faciliter les échanges entre le Carif-Oref Occitanie et le prestataire.

Pendant la durée du marché et en cas de changement d'un des intervenants dont le profil est mentionné dans sa réponse, le répondant doit en avertir le Carif-Oref Occitanie au moins 15 jours avant le changement projeté. Le remplaçant proposé est considéré comme accepté si le Carif-Oref Occitanie ne le récuse pas dans un délai de 8 jours à compter de la réception de la communication. En cas de remplacement d'un ou de plusieurs intervenants, les personnes remplaçantes devront avoir un niveau de connaissance au moins égal à leurs prédécesseurs.

En cas de récusation d'un nouveau profil, le répondant dispose d'un délai de 15 jours pour proposer un nouveau profil. Cette procédure de remplacement n'est pas applicable en cas de survenance d'un événement de force majeure, c'est à dire un événement imprévisible, irrésistible et indépendant de la volonté des parties.

## 6. Annexes

### a. Arborescence



## b. Espace réservé VAE

### **Formulaire d'inscription :**

- Nom de la structure
- Profil
- Adresse
- Code postal
- Ville
- Nom
- Prénom
- Fonction
- Courriel
- Téléphone

### **Fiche document**

- Titre
- Répertoires de destination
- Descriptif
- Auteur
- Téléchargement fichier
- Envoie d'un mail :
  - A tous
  - Choix du profil utilisateur

### **Fiche utilisateur**

- Profil
- Adresse
- Courriel
- Téléphone
- Personne contact

### **Agenda**

- Titre
- Date début / fin
- Heure
- Organisateur
- Coordonnées
- Description
- Contact
- Lien Internet
- Info pratiques

### c. Brief Identité visuelle – Charte graphique du Carif-Oref Occitanie

Le logo et l'identité visuelle sont en cours de définition. Changement de nom en 2021.

A ce jour ni le logo, ni l'identité visuelle globale n'est définie pour le COO. L'idée est donc de développer une charte graphique évolutive, modulable afin d'intégrer un possible changement de nom, de couleurs.

Nous avons conscience que cela ne s'insère pas dans un process habituel de création de site internet, c'est pour cela que nous avons besoin de chiffrer le coût pour un potentiel habillage en V2+ du site. (Isoler le montant sur le devis).

Comme le chantier de notre identité visuelle chevauchera celui du site internet il serait nécessaire d'avoir un calendrier d'étapes de tous les livrables graphiques du site. En ayant une vision d'ensemble sur les temps de process de chaque élément, nous pourrions faire coïncider ou synchroniser des validations qui vous permettront d'avancer au mieux.

Nous préconisons une prédominance blanche, assez neutre, avec des ajouts de couleurs par petites touches. Le Carif-Oref Occitanie est à la croisée de plusieurs outils, interlocuteurs, et rassemble plusieurs pôles. C'est pourquoi, nous pensons qu'il serait pertinent de ne pas partir sur un site Web monochrome, ou bi-couleur mais d'utiliser d'un éventail de couleurs (camaïeu ou non).

Les couleurs choisies doivent être utilisables pour des versions Print (donc nous ne préconisons pas de couleurs fluos ou de couleurs pantone).

Les emplacements du logo COO doivent être modulables à la fois en format carré, à la fois en format rectangulaire... pouvant accueillir aussi bien un logotype qu'un symbole qu'une Baseline ou que tous ces éléments ensemble...